

ARACNOPHOBIA EN ZARAGOZA

A.Melic¹

¹ Avda. Radio Juventud, 6; 50012 ZARAGOZA



Fot.1: Tela de *Dictyna civica*. Zaragoza, centro urbano, 21-VI-95 (L.Melic)

Hace un par de años se estrenó la película 'Aracnophobia' con un cierto éxito de taquilla. Por supuesto, la historia es una sucesión de barbaridades y disparates aracnológicos que sólo sirven para poner de manifiesto que el guionista del film (junto al productor y director) necesita una visita al psicoanalista para que le ayude a superar algún oscuro trauma infantil. En todo caso, si cito la película se debe a que en la misma aparece una supuesta invasión de una ciudad por arañas; hecho éste poco habitual, pero que, curiosamente, parece estar produciéndose actualmente en pleno núcleo urbano de Zaragoza. Varios edificios del corazón de la ciudad parecen haber sido tomados por unas pequeñas arañas cribeladas (me apresuro a decir que absolutamente inofensivas) que presentan una densidad absolutamente extraordinaria. Sirva el siguiente dato: en la fachada

posterior del edificio de La Lonja se cuentan entre 30 y 70 nidos por metro cuadrado, dependiendo de la altura. Teniendo en cuenta que la anchura de dicha fachada viene a ser de unos 40 metros lineales y que la concentración de nidos se produce hasta unos 8 metros de altura (320 m²) y que cada nido puede estar habitado por un ♂ y una ♀ (y en muchos casos por la prole), resultan entre 30 y 40.000 arañas. No está mal para la fachada de un solo edificio. Pero vayamos por partes.

El pasado mes de mayo, Luis SANCHEZ, un compañero de la S.E.A., me comentó el 'lamentable estado' en que se encontraban algunos edificios de la ciudad -algunos, como el citado, de gran valor histórico- a consecuencia de una inusual acumulación de telarañas de color oscuro. No era una exageración: véanse las fotografías 1 a 4. Pocos días después me

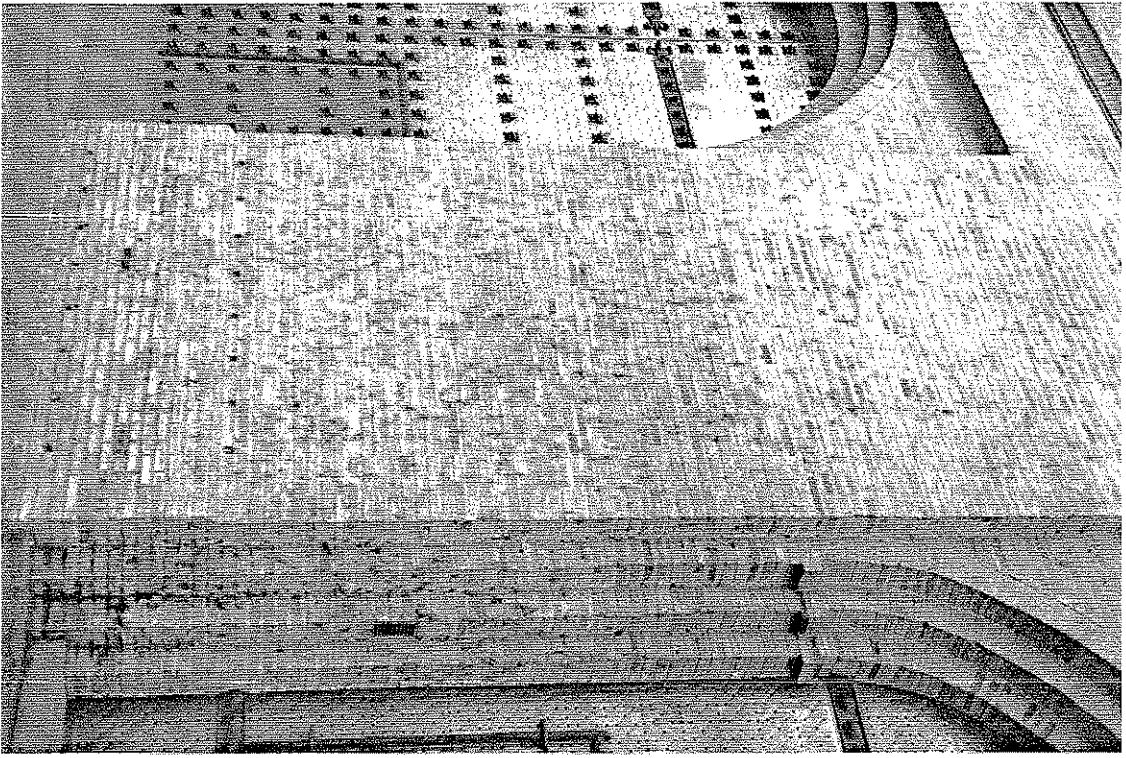
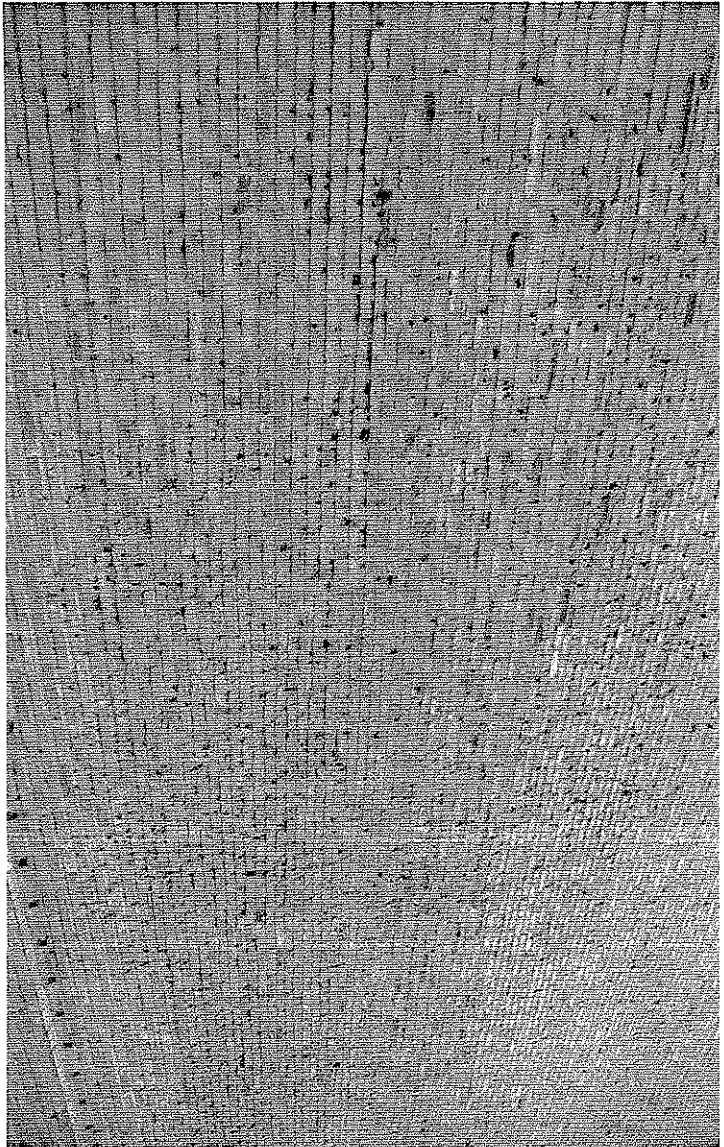
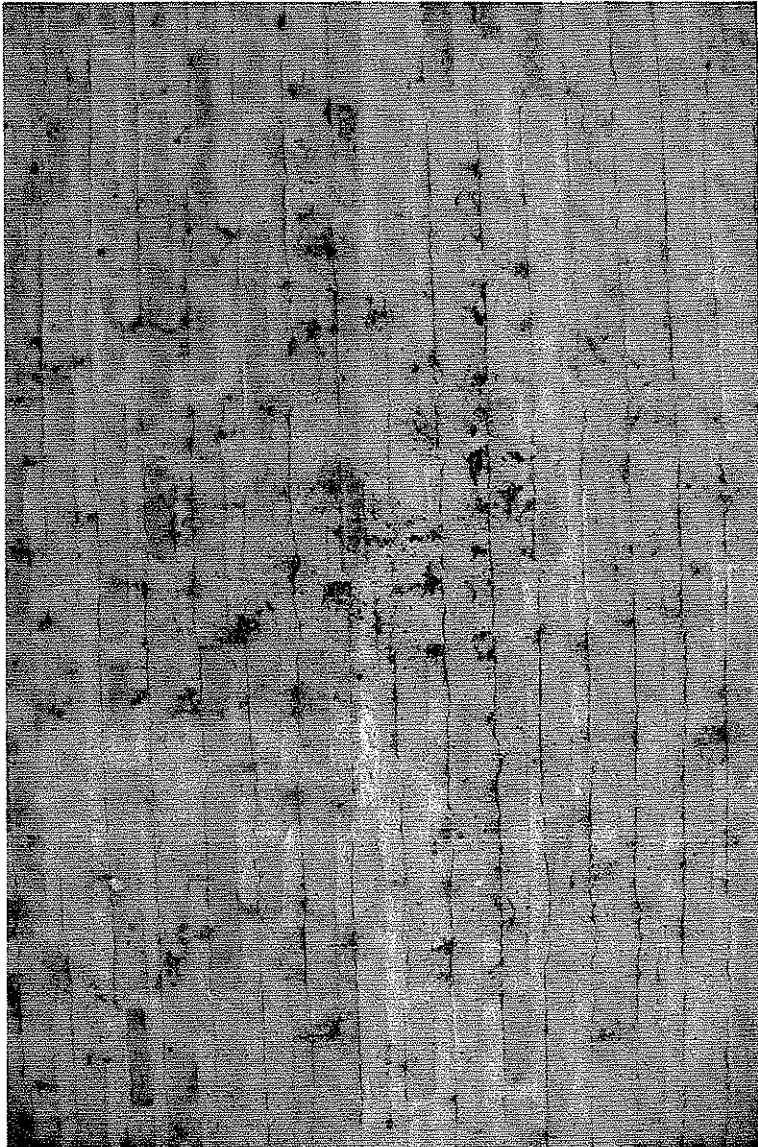


FOTO 2, 3 y 4 - Aspecto de la fachada posterior del edificio de La Lonja a consecuencia de la acumulación de telas de Diegyna civca. Zaragoza, 21-VI-95 (L.Meite)



hizo llegar unas muestras que, inmediatamente, me puse a analizar. Las especies presentes fueron las siguientes:

Familia Dictynidae:

Dictyna civica (LUCAS, 1850): 14 ♂♂ 21 ♀♀

Familia Filistatidae:

Filistata insiatrix (FORSKOEL, 1775): 2jj.

Familia Oecobiidae:

Oecobius annulipes LUCAS, 1846: 1 ♂

Familia Salticidae:

Salticus mutabilis LUCAS, 1846: 4 ♀♀

Todas las especies son comunes (aunque *Filistata* y *Salticus* no estaban citadas para Aragón). Las tres primeras son además habituales en los núcleos de población. Visitado el lugar unos días después y tomada una nueva muestra (además de las fotografías) volvieron a aparecer las mismas especies en proporciones similares, más algún ejemplar de *Menemerus semilimbatus* (HAHN, 1829), otro Salticidae común en zonas urbanas.

Tanto el número de ejemplares, como su tela típica (ver fot. 1), delatan a la primera de las especies señalada como la culpable del 'desaguisado'.

***Dictyna civica* (LUCAS, 1850).**

MORFOLOGIA.- Se trata de una araña de pequeño tamaño (2,8 mm. en ♂♂, 3,7 mm. en ♀♀, media en la muestra). El tamaño de los ejemplares capturados en Zaragoza (en ésta y otras ocasiones) es ligeramente superior a los señalados por otros autores para Centroeuropa (JONES, 1985; LESSERT, 1910; WIEHLE, 1953). Cefalotórax oscuro y cubierto de gruesos pelos blancos en la parte cefálica. Dibujo abdominal característico (ver Fig. 1), aunque parecido al de otras especies cercanas también presentes en nuestro país (*D. arundinacea*, *D. uncinata*, etc.). Genitalia: palpos ♂♂ (fig.2); epigino y vulva de la ♀♀ (fig.3 y 4).

SISTEMATICA.- *D. civica* pertenece a la familia Dictynidae, con 7 géneros presentes en la fauna ibérica, de los que el más numeroso es *Dictyna*. Pertenecen al infraorden de las arañas cribeladas.

HABITAT.- De costumbres marcadamente antrópicas (su propio nombre específico la delata), es común en el medio urbano, habitando los muros y paredes en los que construye sus pequeñas telas aprovechando esquinas, salientes o anfractuosidades que utilizará como refugio, alrededor del cual extenderá su tela. LUCAS, su descubridor, la capturó en los muros de su casa de París. La mayor parte de los autores posteriores la sitúan en el mismo hábitat (SIMON, 1914; JONES, o.cit.). Incluso BERLAND

(1932) indica que 'no ha sido capturada en el campo'. Por nuestra parte (MELIC, 1994) aportamos citas correspondientes a Zaragoza (un jardín de Valdefierro), pero también de otras localizaciones silvestres. En el mismo trabajo, la consideramos como 'especie urbana' o eusynantrofa, es decir, especie cuya frecuencia en el medio urbano es superior a la del medio natural.

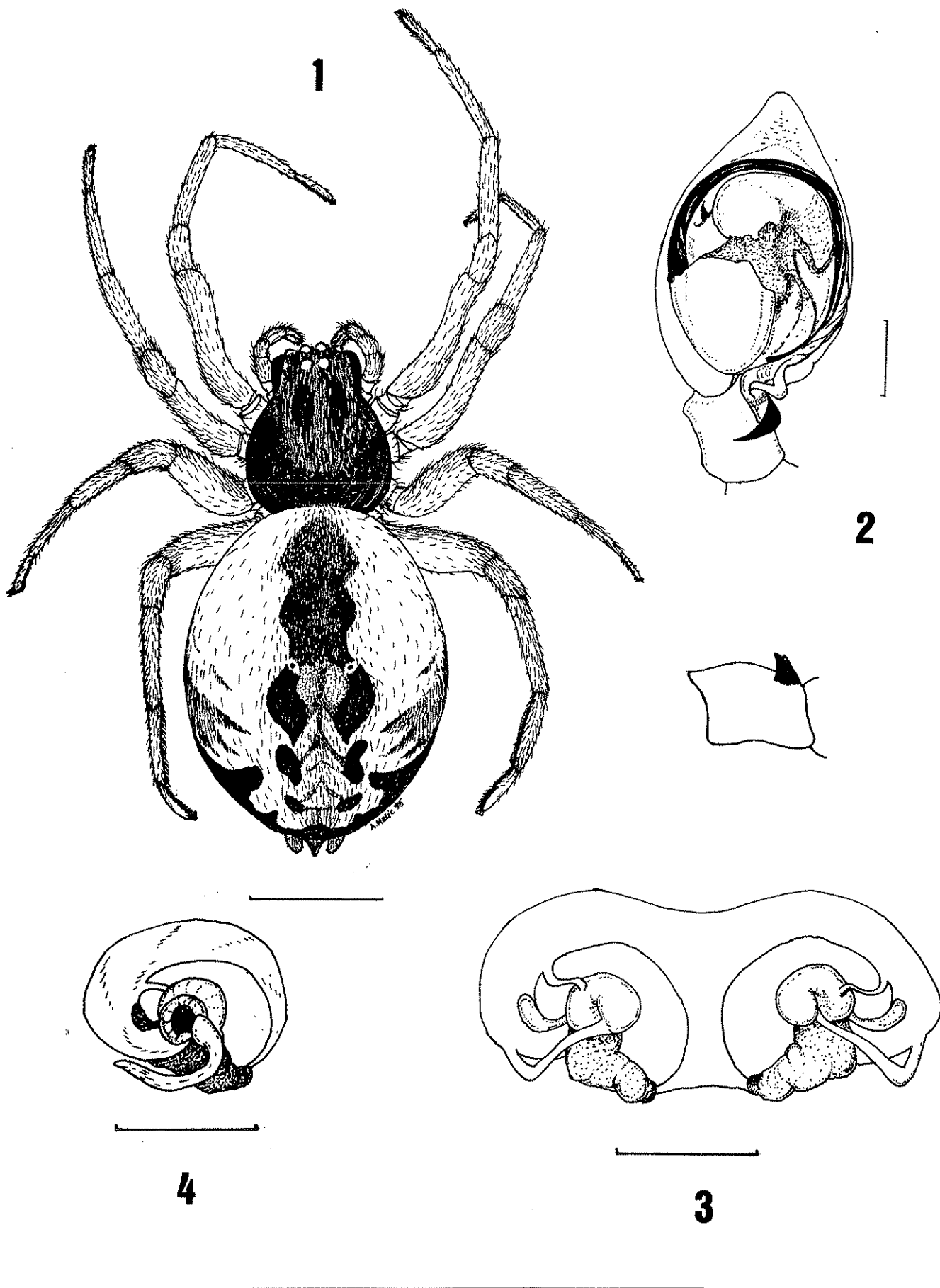
Tal y como hemos indicado, *D. civica* es una araña perteneciente al infraorden de las cribeladas, que se caracterizan por disponer de cribelo y calamistro. El primero es una placa quitinosa especial compuesta de numerosas fúsulas, situada en la parte anterior de las hileras, a través de la cual las arañas cribeladas emiten una tela especial de extraordinaria finura (con un grosor que puede alcanzar una centésima parte del correspondiente al de la tela de una araña de jardín) y que es cardada mediante unos pelos especiales situados en el metatarso de sus patas traseras (calamistro).

Sus telas son extraordinariamente pegajosas cuando están frescas. Las de *D. civica* tienen forma irregular, poco elaborada, y presentan un aspecto bastante sucio: ver foto.1. Tiene marcada preferencia por las zonas más abrigadas (cornisas, esquinas, balcones) y suelen estar expuestas a los vientos dominantes (CHANSIGAUD, 1991), resultándole intrascendente la composición del material de construcción.

Curiosamente, es la única especie del género de hábitat urbano. Las restantes construyen sus telas en plantas o bajo piedras (*D. bicolor*).

DISTRIBUCION.- Cosmopolita, común en la Península Ibérica. Citada tanto del norte (Santander), como del sur (Córdoba, Sevilla), además de Zaragoza, Teruel, etc. Presente en Europa sin alcanzar Gran Bretaña y Escandinavia.

CICLO BIOLÓGICO y PERIODO DE ACTIVIDAD.- JONES (o.cit.) señala la primavera, SIMON (o. cit.), abril y LESSERT (o. cit.), mayo. Sin embargo estos datos no concuerdan con BILLAUDELLE (1957) y CHANSIGAUD (o.cit.), que fijan la vida de *D. civica* entre un año y año y medio, dependiendo de su fecha de 'nacimiento'. Este puede producirse bien en otoño o bien en primavera. En el primer caso, la araña pasa el invierno como inmaduro (sin mudar, sin cazar y sin construir tela). En la primavera, muda por primera vez e inicia sus actividades de caza y construcción. Alcanza la cuarta muda en el otoño siguiente y pasa de nuevo el invierno en período de latencia. En la nueva primavera, alcanza su sexta y definitiva muda, se reproduce y muere. Por el contrario, si la araña emerge en la primavera mudará una sola vez antes del invierno, que pasará como juvenil y continuará con su desarrollo durante la primavera y verano siguientes, para alcanzar el estado adulto en el otoño y completar



DICTYNA CIVICA: FIG. 1.- Habitus, ♀, escala = 1 cm. FIG. 2.- Palpo ♂ y apófisis tibial, escala = 1 mm. FIG. 3.- Epigino y esquema de vulva, ♀, visión ventral, escala = 1 mm. FIG. 4.- Vulva, ♀, visión dorsal, escala = 1mm.

su ciclo biológico.

Por mi parte, de los datos de que dispongo para Aragón, la he capturado en la primavera y en los primeros meses del verano (al menos hasta finales de julio). No en el otoño.

LA INVASION

Es poco lo que sabe de los ciclos biológicos de las arañas, incluso de las llamadas 'domésticas' o urbanas y, por ello, resulta difícil explicar acumulaciones de individuos como la actual. Sin embargo, en lo que se refiere a *D. civica*, es un fenómeno con bastantes precedentes. Varios autores han hecho referencia a la 'toma' de edificios y monumentos por la especie (BERLAND; WIEHLE; BILLAUDELLE; CHANSIGAUD). Así pues, Zaragoza, como algunas ciudades alemanas o, muy recientemente, Lyon, cuenta con el privilegio de ver algunos de sus edificios invadidos por esta araña.

Las consecuencias de la invasión son pura y simplemente estéticas. No existe ningún riesgo conocido para la salud humana ni, dado su reducido tamaño, de carácter toxicológico.

Los edificios 'tomados' ven seriamente dañado su aspecto exterior a consecuencia de las telas que recogen gran cantidad de polvo y micro residuos sólidos procedentes de la intensa circulación a motor de la zona. Son estos componentes los que dan el aspecto sucio (marrón o negro) a las telas. El efecto puede llegar a ser espectacular por la coincidencia de varios hechos:

1.-Las telas de *D. civica*, tal y como ocurre con las de casi todas las arañas cribeladas, resultan mucho más pegajosas que las de las restantes especies. En condiciones silvestres, esta característica sólo tiene trascendencia a efectos de capturas (y, tal vez, parásitos). Sin embargo, en pleno centro urbano de cualquier gran ciudad la contaminación presente en el ambiente (en forma de humos que contienen gran cantidad de residuos sólidos) convierten a las telas de *Dictyna* en receptores increíblemente eficaces de dichas partículas.

2.-El hecho anterior se ve potenciado por la ubicación que *D. civica* elige para sus telas. Tal y como se ha comentado, seleccionan lugares expuestos a vientos dominantes. Previsiblemente, el efecto buscado es la captura de presas arrastradas por el viento. Sin embargo, éste arrastra otros elementos: polvo, partículas, residuos, etc., que terminan 'capturados' por la tela. En el caso del edificio fotografiado, la fachada invadida está orientada al Norte. La fachada orientada al Sur carece de telas (tal vez por estar expuesta directamente al sol durante un número muy elevado de horas). Las dos laterales presentan algunas telas, pero en número escaso. En Zaragoza, es

famoso el 'cierzo', fuerte viento de dirección noroeste que produce un efecto multiplicador en la captación de todo tipo de materiales por las telas.

3.-Aunque *D. civica* es una especie antrópica, parece tener una cierta preferencia por lugares no excesivamente 'contaminados'. En Zaragoza, la especie parece asentarse en edificios recientemente restaurados o cuyas fachadas han sido limpiadas. Ello produce que las telas, una vez ensuciadas, resalten extraordinariamente sobre las limpias paredes.

En el caso de La Lonja, es curioso comprobar cómo el edificio vecino del Ayuntamiento, de similares características, orientación y composición de materiales exteriores, apenas ha sufrido invasión alguna. La diferencia que puede observarse entre ambos es que la fachada del Ayuntamiento presenta un color oscuro a consecuencia de la polución acumulada en sus paredes que, tal vez, la hace poco apetecible para la araña.

Todos estos factores ayudan a resaltar espectacularmente la 'toma' de éste y otros edificios zaragozanos (públicos y privados), pero careciendo de importancia desde cualquier otro punto de vista que no sea el estético. El culpable, no obstante, es la contaminación ambiental, y no *Dictyna civica*; en definitiva, es una especie urbanita más que la soporta como puede.

BIBLIOGRAFIA

- BERLAND, L., 1932.-*Les Arachnides*. Lechevalier, Paris, 486 pp.
- BILLAUDELLE, H., 1957.-Zur Biologie der Mauerspinne *Dictyna civica*. *Z. angew. Entom.*, 41.
- CHANSIGAUD, V., 1991.-Les arachnides sont dans la ville... (2^a partie). *Pénélope*, 3: 13-38.
- JONES, D., 1985.-*Guía de campo de los arácnidos de España y Europa*. Omega.
- LESSERT, R. de, 1910.-*Catalogue des Invertèbres de la Suisse. Fasc. 3. Araignées*. Mus. Hist. Nat. Genève, 636 pp.
- MELIC, A., 1994.-¿Quién quiere ir a Borneo? Notas arachnológicas aragonesas, 1. *Boln. SEA*, 7: 5-19.
- SIMON, E., 1914.-*Les Arachnides de France*, VI (1^a parte), Roret, 308 pp.
- WIEHLE, h., 1953.-IX. Orthognatha, Cribellatae, Haplogynae, Entelegynae. *Dahl. Tierwelt Deutschlands*, 42: 1-150.

— [⊗] —