

SOBRE *Lucilia cuprina* (Diptera) EN LOS MONEGROS (ZARAGOZA)

Javier Lucientes Curdi¹

¹ Departamento de Patología Animal, Facultad de Veterinaria; 50013 ZARAGOZA.

Los insectos pocas veces merecen la atención de los periodistas, pero hace unos meses (Heraldo de Aragón, 15 de Noviembre de 1994) hemos podido leer en la prensa noticias acerca de la presencia en Aragón -concretamente en los Monegros- de una especie de díptero nueva para la fauna no sólo aragonesa sino también española. Concretamente se trata de un Callifórido: *Lucilia cuprina*. Esta es una de las que normalmente denominamos 'moscardas verdes de la carne'.

Se trata de una especie cuya área de distribución se halla muy repartida por Africa y por algunas de las islas Australianas. Las poblaciones más cercanas se localizan en Egipto, por eso la sorpresa de encontrarla en Zaragoza. Bueno, no tanta sorpresa, porque el lugar donde se encontró (La Retuerta de Pina) y la persona que la recolectó (nuestro buen amigo Javier Blasco Zumeta), nos tienen acostumbrados a encontrar especies nuevas para Europa.

Lo llamativo de esta especie es que en Nueva Zelanda, Australia y Africa del Sur es una grave plaga del ganado ovino, causando pérdidas de miles de millones de dólares. Eso parece justificar los titulares: 'Detectan una mosca que mata a las ovejas', y dar la voz de alarma en una región como la nuestra donde las ovejas son la principal cabaña ganadera.

También ayudó lo suyo el Dr. Knut Rognes, que se atrevió a emitir la teoría de que la habían traído los americanos, sin querer claro, pero los americanos. Luego se retractó en una carta. Esto me recuerda que cuando el estornino pinto (los tordos que viven en los tejados) invadieron Aragón procedentes de Europa Central, también se le echó la culpa a los americanos. Y sin ir más lejos, este verano en algunos de nuestros pueblos las avispa han sido más abundantes de lo normal y las culpas se las ha llevado el Comena que -dicen- las ha soltado en el Moncayo, entre otros lugares.

Esta familia de dípteros, los *Calliphoridae*, ponen huevos en carne muerta, normalmente carroñas, donde se realiza todo el ciclo larvario; la fase de pupa la hacen en el suelo, cerca de los sitios donde pasan la

fase larvaria anterior. Algunos géneros de esta familia poseen especies que no sólo se alimentan sobre animales muertos, sino que se han adaptado para desarrollarse también en tejidos alterados y muertos en animales vivos, es decir, en las heridas. Producen una enfermedad parasitaria que conocemos con el nombre genérico de *miasis*.

En nuestra región tenemos varias moscas del género *Lucilia* pero hasta ahora sólo hemos encontrado una especie (*Lucilia sericata*) produciendo miasis y principalmente en el hombre. Estas son las típicas moscas verdes que acuden a las basuras. Cuando Javier Blasco nos comunicó que había capturado *Lucilia cuprina* en La Retuerta nos preocupó porque según la bibliografía consultada era un gran peligro potencial.

¿Qué hace esta mosca para ser tan peligrosa? Igual que *Lucilia sericata* pone huevos en las heridas de los animales. En ocasiones aprovecha pliegues de la piel sobre todo en zonas de lana para realizar la puesta y provocar heridas difíciles de curar. Los millones de dólares de pérdidas están producidos principalmente porque la presencia de estas larvas destruyen la lana y las heridas son aprovechadas por gérmenes que producen infecciones (gérmenes saprófitos) que llegan a provocar la muerte de bastantes animales.

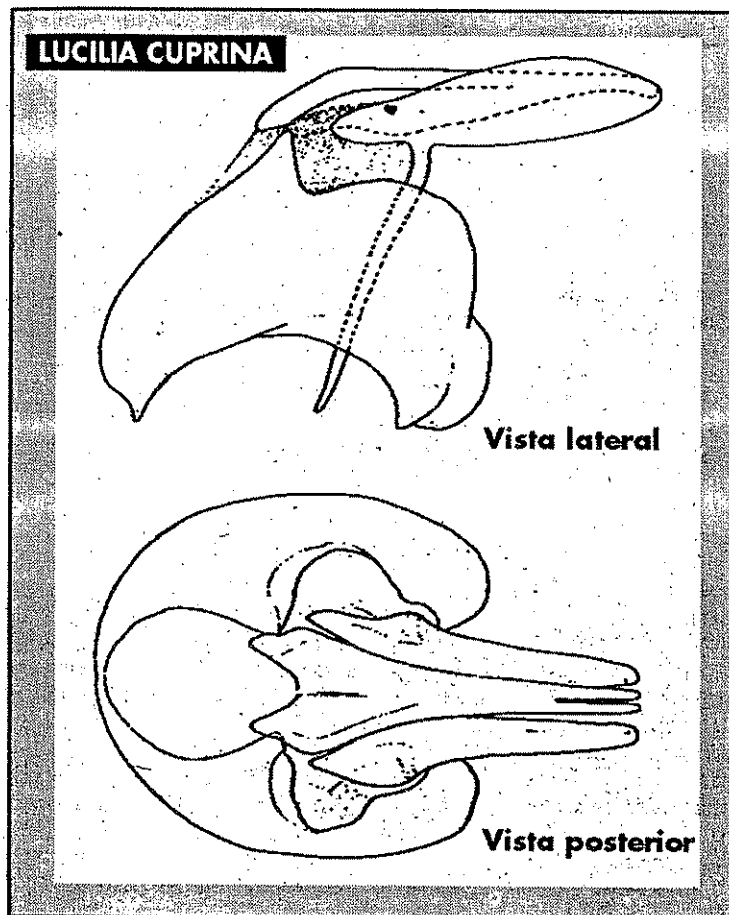
Las ovejas que se crían en Nueva Zelanda y en otros países citados, son de raza merina seleccionadas por la calidad de la lana; son animales gruesos con muchos pliegues que facilitan el acúmulo de suciedad y de grasa.

Nuestras pesquisas en los rebaños de la zona de Monegros y de otras zonas de nuestra Región, revelaron que las miasis producidas por esta mosca eran desconocidas. No así otras producidas por otro díptero *Wohlfahrtia magnifica*, que pone larvas en los orificios genitales de las ovejas y también en las heridas. Esto era sospechado por nosotros porque nuestras ovejas, de raza rasa, tienen poca lana en el verano y desde luego los pliegues de carne brillan por su ausencia. Por lo tanto no parecen ofrecer hábitats tan adecuados para la puesta de huevos de *Lucilia*

cuprina. Y en cuanto a las heridas, *Wohlfahrtia* es una mosca más agresiva y sus larvas suelen impedir que otras especies convivan con ellas.

El interés del descubrimiento ha sido tal que ha motivado dos viajes a nuestra región del Dr. Martin Hall, Jefe de la División de Entomología Médica y Veterinaria del Museo de Historia Natural de Londres y experto de la FAO. En el momento actual, parece claro que este insecto no resulta ninguna plaga para nuestros animales, ni para el hombre, pero no conocemos nada de su biología, ni de su abundancia en España. Algunos de estos puntos los estamos estudiando en este momento. También se puede decir que su presencia en nuestra estepa de Monegros no tiene nada que ver con los americanos. Viene a confirmar una vez más que en algún momento dado hemos estado muy relacionados con el norte de Africa. Redundando más en el tema, estos días hemos capturado unos pocos ejemplares de otra especie de *Wohlfahrtia* que solo se encuentra en Africa, y un Sarcophagido que es una especie nueva para la ciencia. Los estudios que se están realizando de biogeografía de la zona nos ayudarán a comprender mejor nuestra entomofauna.

En resumen, no tenemos una nueva plaga de Egipto. Sólo se trata de un viejo vecino que era desconocido hasta el momento. Seguiremos intentando conocer más de él para que nos ayude a conocer mejor nuestra Región.



Entomo praxis

A SU DISPOSICIÓN EL CATÁLOGO MÁS
EXTENSO DE MATERIAL ENTOMOLÓGICO
EN ESPAÑA

APARTADO 37.061 - 08080 BARCELONA
Teléfono y Fax: 93 - 323 08 77

C.I.F.: G 25345893

*** ALFILERES ENTOMOLÓGICOS CHECOS ***

Paquetes de 100 unidades

NEGROS: 490.- Pts.

INOXIDABLES: 620.- Pts.

- 10% DESCUENTO PARA COMPRAS IGUALES O SUPERIORES A 2000 ALFILERES

*** CAJAS ENTOMOLÓGICAS DE LA MÁXIMA CALIDAD ***

Fabricadas por ENTOMOTECHNA (París). Calidad no comparable a la de las restantes cajas a la venta en España. Madera recubierta de papel negro muy resistente, tapa cristal y fondo blanco muy denso. Medidas 39x26x5 cm

Pedidos de 10 o más cajas, a 2.250.- Pts/caja

EVITE SORPRESAS POR LAS ELEVADAS TARIFAS DE ENVÍO O MALAS
CONDICIONES DE SU RECEPCIÓN

Envío a portes debidos (modalidad de envío a su elección) o mediante SEUR 24h (entrega en 24 horas), valor completo asegurado. Precios de envío y embalaje para 10 cajas:
trayecto corto: 2.200.- Pts. trayecto medio: 3.500.- Pts. trayecto largo: 4.500.- Pts.