

Rehabilitación de *Anthaxia (Haplanthaxia) lusitanica* Obenberger, 1943 y descripción del macho de dicha especie (Coleoptera: Buprestidae)

Lucía ARNAIZ¹ y Pedro COELLO²

¹ c/. Mayor, 80; 28813 Torres de la Alameda (MADRID).

² c/. San Juan de Dios, 9 (Camposoto); 11100 San Fernando (CADIZ).

Resumen: Se rehabilita *Anthaxia (Haplanthaxia) lusitanica* Obenberger, 1943 como especie válida y se compara con la especie próxima *Anthaxia (Haplanthaxia) umbellatarum* (Fabricius, 1787) con la que fue sinonimizada. Se describe el macho de la especie desconocido hasta la fecha. Se ilustran edeago y esternito apical de ambas especies.

Palabras clave: Buprestidae, *Anthaxia lusitanica* Obenberger 1943, Rehabilitación, Cádiz, Península Ibérica, Taxonomía.

Abstract: *Anthaxia (Haplanthaxia) lusitanica* Obenberger, 1943 is re-established as valid specie and is compared with his closely related *Anthaxia (Haplanthaxia) umbellatarum* (Fabricius, 1787). The male of *A. (H.) lusitanica*, not yet known is described. Aedeagus and apical sternite of both species are illustrated.

Key words: Buprestidae, *Anthaxia lusitanica* Obenberger 1943, Re-establishment, Cádiz, Iberian Peninsula, Taxonomy.

Introducción

Anthaxia (Haplanthaxia) lusitanica fue descrita por Obenberger (1943) sobre un ejemplar capturado en Portugal, a unos 20 km al sur de Lisboa. LEVEY (1985) en su revisión del grupo de especies de *Anthaxia (Haplanthaxia) umbellatarum* (Fabricius, 1787), examina el holotipo (hembra) de *Anthaxia lusitanica* Obenberger, 1943, que se encuentra depositado en el Museo Národní de Praga (NMP), considerándola buena especie. LEVEY, en este mismo trabajo, observa que el holotipo ha sido identificado por COBOS como *Anthaxia umbellatarum* en la variedad *aerea* Rey. COBOS (1986) hace la siguiente observación: '*Anthaxia lusitanica* Obenberger (Casopis C. Spol. Ent. XL, 1943, 58), descrita en Lisboa, según el tipo (macho) no es más que la f. *aerea* Rey, por lo que debe pasar a sinonimia de *umbellatarum* (Scop.)'.

En el verano de 1996, uno de los autores tuvo la fortuna de recolectar en la localidad gaditana de La Algaida, en el término municipal de Sanlúcar de Barrameda, unos ejemplares de *Anthaxia* sp. En la colección de este autor se encontraban depositados unos ejemplares de *Anthaxia* sp. recolectados diez años antes en la localidad citada anteriormente por D. J. Sáez, que después de ser analizados resultaron pertenecer a la misma especie. El estudio detallado de todo este material nos llevó a descubrir su pertenencia a la especie *Anthaxia (Haplanthaxia) lusitanica* Obenberger, 1943.

Material estudiado

4 ejemplares (hembras), 19-7-1986 J. Sáez leg.; 9 ejemplares (machos), 23-6-1996, P. Coello leg. Todos ellos capturados en La Algaida, Sanlúcar de Barrameda (Cádiz).

El ejemplar macho que sirve para la descripción quedó depositado en el Museo Nacional de Ciencias Naturales de Madrid. El resto de los ejemplares quedan depositados en las colecciones de los autores.

Descripción

MACHO:

Long: 3,6 - 4,2 mm. Color: parte dorsal de un bronceado oscuro, casi negro, con reflejos cobrizos especialmente en la región escutelar; parte ventral bronceado muy oscuro con ligeros reflejos cobrizos. Cabeza: vertex ligeramente convexo, cubierto con una pubescencia blanca muy corta y dispersa. Antenas cortas, con los segmentos 5-10 serrados, ligeramente más anchos que largos, segmento 11 ovoide alargado. Pronoto: celdas del pronoto con gránulos poco visibles debido a la presencia de una fuerte microescultura; ligeramente más ancho que largo, convexo, bastante deprimido hacia la mitad basal lateral, con su máxima anchura en su tercio anterior.

Escudete: con ligeros reflejos verde azulados.

Élitros: puntuación ligeramente más fuerte que en otras especies del grupo.

Prosterno bastante densamente punteado.

El esternito apical del abdomen (lámina II: 2-2a) con el ápice anchamente truncado y doblado hacia arriba, con una amplia depresión poco profunda detrás del ápice; el margen apical no serrado; margen lateral fuertemente sinuado, con un agudo espolón en la sinuosidad.

Metatibias: fuertemente curvadas y ensanchadas hacia la parte interna del ápice.

Edeago (lámina I: 1-2-2a) muy similar al resto de las especies del grupo. Muy quitinizado, alargado hacia la base y un poco estrangulado hacia el último cuarto. Pene terminado en punta aguda. Vértice de los parámetros poco dilatado.

HEMBRA:

Idéntica en longitud y color al macho. Antenas más cortas que en el macho, con los segmentos 4-6 serrados, casi tan anchos como largos, segmentos 7-10 sensiblemente más anchos que largos, segmento 11 ovoide. Esternito apical del abdomen similar al del macho (lámina II: 2-2a). Metatibias normales, rectas a lo largo de la parte interna.

Diagnosis comparativa

Las diferencias entre *Anthaxia lusitanica* y la especie con la que fue sinonimizada, *Anthaxia umbellatarum*, pueden resumirse en los siguientes términos: 1) en la forma de su esternito apical, claramente diferentes, al igual que con el resto de especies de este grupo; 2) en el estudio de la genitalia masculina y 3) en su estabilidad, tanto cromática como de tamaño.

El esternito apical de *Anthaxia lusitanica* (Lámina II: 2-2a) como ya se ha comentado en la descripción del macho, está anchamente truncado y doblado hacia arriba, con una amplia depresión poco profunda detrás del ápice; el margen apical no serrado; margen lateral fuertemente sinuado, con un agudo espolón en la sinuosidad. Por contra, en el de *Anthaxia umbellatarum* (lámina II: 1-1a) el extremo del ápice está ligeramente prolongado y con una profunda escotadura; el área detrás de la escotadura amplia, aunque superficialmente, deprimida; su margen apical serrado; margen lateral fuertemente sinuado.

El edeago de *Anthaxia lusitanica* (lámina I: 1-2-2a) al igual que el de *Anthaxia umbellatarum* y el resto de especies de este grupo, está muy quitinizado. Es ligeramente más estrecho, con un estrangulamiento que se produce hacia el último cuarto apical, mientras que en *Anthaxia umbellatarum* este estrangulamiento se produce hacia la mitad y es mucho más profundo. Los parámetros son a su vez más estrechos y muy poco dilatados en la zona apical. Asimismo, un detalle a tener en cuenta es el denticulado de la zona preapical del pene, así como su curvatura, claramente diferente en las dos especies (lámina I: 2a-2b).

Morfológicamente se trata de una especie bastante estable; todos los ejemplares estudiados son de idéntica longitud y anchura elitral, al igual que su coloración.

Notas ecológicas

Los ejemplares han sido capturados en una zona arenosa, próxima a la costa. La vegetación superior la constituye un bosque de *Pinus pinea*. Han sido capturados sobre *Halimium halimifolium* (L.).

Se han encontrado junto con otras dos especies de bupréstidos: *Agrilus elegans* Mulsant et Rey, 1863, especie propia de diversas cistáceas y ericáceas, y *Acmaeodera bipunctata* (Olivier, 1790), especie que ataca a todos los pinos indígenas.

Conclusiones

Los autores de este trabajo no pretendemos entrar en detalles sobre los motivos del Dr. Antonio COBOS para no incluir esta especie en su monografía cuando había quedado demostrado un año antes por LEVEY que la especie era válida. Estamos de acuerdo con este último autor, y así lo hemos intentado demostrar en este trabajo, en considerar *Anthaxia (Haplantaxia) lusitanica* Obenberger, 1943 un taxón válido.

Con esta nueva cita, además, se amplía el área de distribución en la Península Ibérica a la provincia de Cádiz.

Agradecimientos

Al Dr. Pablo Bahillo de la Puebla, que ha tenido la gentileza de realizar los dibujos que ilustran este trabajo. Al Dr. Gianfranco Curletti, por su amabilidad al proporcionarnos la bibliografía necesaria para realizarlo.

Bibliografía

- COBOS, A., 1986.-*Fauna Ibérica de Coleópteros Buprestidae*. CSIC, Madrid.
- LEVEY, B., 1985.-Revision of the umbellatarum species group of *Anthaxia*. *Sist. Entom.*, London, 10: 299-306.
- OBENBERGER, J., 1943.- Nová evropská Anthaxie (Col. Bupr.). *Casopis Veskoslovenské Společnosti Entomologicke*, 40: 58.

Página siguiente:

Lámina I: 1. Edeago en visión dorsal de *Anthaxia lusitanica* Obenberger, 1943. 2. Pene desenvaginado en visión dorsal de *A. lusitanica*. 2a. Detalle del denticulado del pene de *A. lusitanica*. 2b. Detalle del denticulado del pene de *A. umbellatarum* (Fabricius, 1787).

Lámina II: 1. Esternito apical en visión lateral de *Anthaxia umbellatarum* (Fabricius, 1787). 2. Esternito apical en visión lateral de *Anthaxia lusitanica* Obenberger, 1943. 1a. Esternito apical en visión ventral de *A. umbellatarum*. 2a. Esternito apical en visión ventral de *A. lusitanica*.

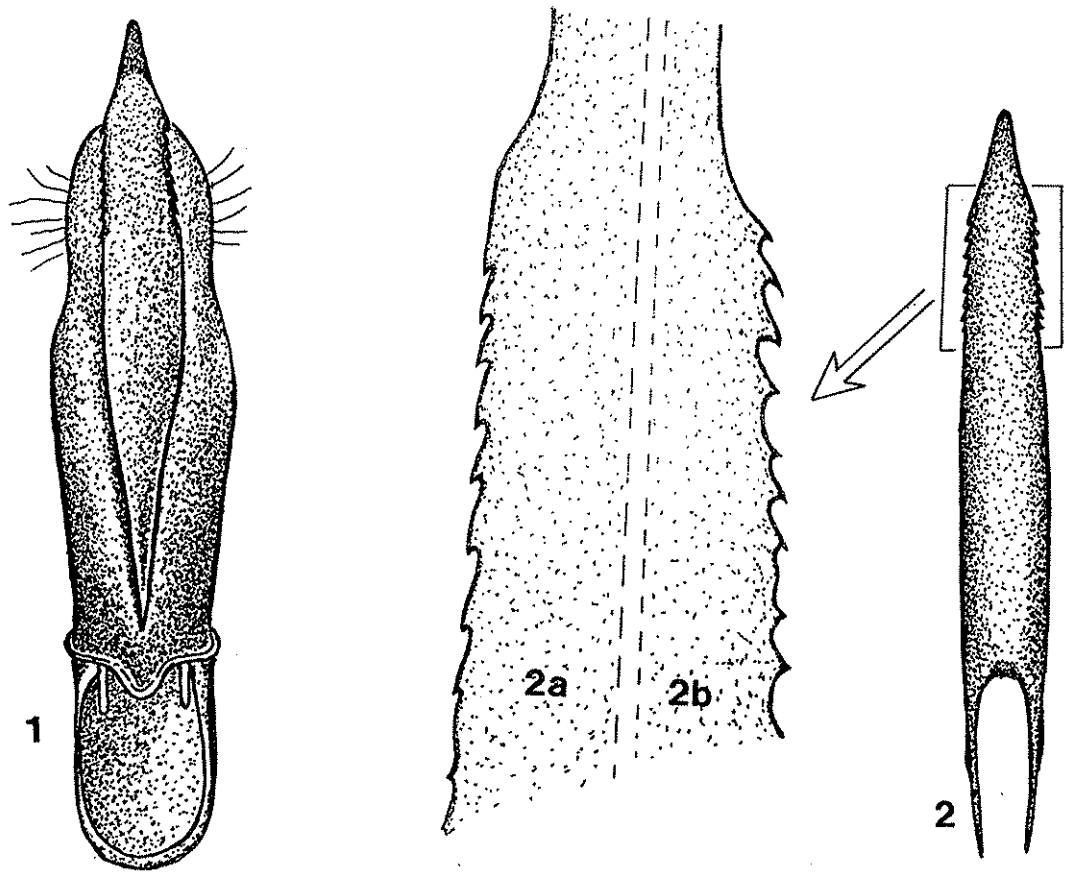


Lámina I

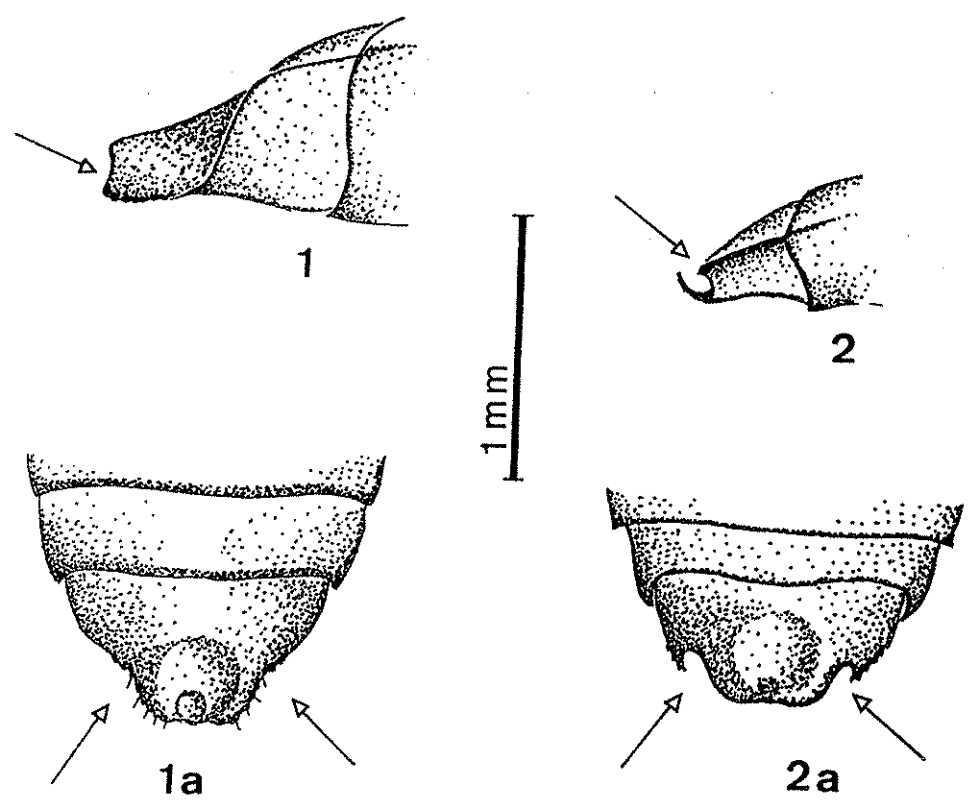


Lámina II