

La aventura Dorcadionológica: interpretaciones y exploraciones. Consideraciones en torno a *Iberodorcadion (H.) seguntianum*, DANIEL e *Iberodorcadion (H.) becerrae*, LAUFFER.

Mario TOME¹

¹ Dpto. Filología Moderna. Universidad de León. Campus de Vengazana; 24071 LEON.

Por las colinas y las sierras calvas,
verdes pradillos, cerros cenicientos,
la primavera pasa....

(A. Machado, Campos de Castilla)

Desde hace años llevo intentando descifrar el enigma en torno a *Iberodorcadion (Hispanodorcadion) seguntianum*, DANIEL. Mis investigaciones recopilando las distintas referencias bibliográficas, el estudio de las colecciones y las conversaciones y correspondencia mantenidas con los especialistas sobre el tema se han visto completadas la pasada primavera con el hallazgo en Sigüenza del *D. seguntianum*, DANIEL y del *D. pruinatum*, ESCALERA. Tras estudiar los ejemplares depositados en el Museo de Ciencias Naturales de Madrid, así como los recolectados en los últimos años en las provincias de Guadalajara, Soria y la Sierra del Moncayo, he ido recomponiendo el rompecabezas hasta comprender cuales son los rasgos morfológicos distintivos de *I. (H.) seguntianum* s. str., ante los cuales se ha impuesto la evidencia de la rehabilitación de *I. (H.) becerrae* como buena especie, muy difícil de confundir con la anterior una vez que se ha entendido qué es un *I. (H.) seguntianum* s. str.

Al propio tiempo este artículo sirve de ilustración de las distintas peripecias en que se ve inmersa la aventura entomológica, cuando las especulaciones manifestadas en conversaciones y cartas, las interpretaciones del material bibliográfico y los descubrimientos sobre el terreno de estos maravillosos cerambícidos, se conjugan permitiendo desvelar los misterios que nos han hechizado.

Fue en el Puerto de Oncala la primera vez que me encontré con los dorcadion que se denominaban o bien *I. (H.) seguntianum* ssp. *becerrae*, LAUFFER, o bien *I. (H.) ruspolii*, BREUNING. Digo que se denominaban, porque en mis conversaciones y consultas a las colecciones de amigos entomólogos observaba que las capturas se clasificaban siguiendo el siguiente esquema:

I. (H.) seguntianum s. str.: ejemplares procedentes de Numancia, generalmente provistos de dos pequeñas callosidades protorácicas redondeadas y a menudo de coloración amarillenta.

I. (H.) seguntianum ssp. *becerrae*: ejemplares procedentes de Pto. Oncala, generalmente de aspecto

robusto, pilosidad tupida a menudo pardo oscura y sin callosidades protorácicas aparentes, bien cubiertas de pilosidad o reducidas a dos pequeños círculos

I. (H.) ruspolii: ejemplares procedentes de Pto. Oncala, Sierra del Moncayo, zona Medinaceli-Marachón, de aspecto más menudo, pilosidad hirsuta y coloración variable; con callosidades protorácicas muy marcadas y a veces con bandas desnudas elitales.

Todo parecía indicar que *I. (H.) seguntianum* s. str. y la subespecie *becerrae* eran taxones muy semejantes y de difícil delimitación. Desde un principio tuve claro lo que constituía un ssp. *becerrae*, pero nunca comprendí muy bien lo que podría ser un *I. (H.) seguntianum* s. str.; al tiempo que descartaba la hipótesis de que los ejemplares capturados en Numancia representaran al *I. (H.) seguntianum* s. str. Cuando el tema era abordado con otros dorcadionólogos se producían todo tipo de controversias e interrogantes.

Ya J. Lauffer (1911) había señalado en relación con *D. seguntianum*: 'Especie muy polimorfa y que tiene un área de dispersión bastante grande, puesto que la encontramos en Sierra del Moncayo y en Zaragoza, Soria, Segovia, Guadalajara y probablemente en Teruel'.

Como consecuencia de su polimorfismo y su amplia área de distribución a menudo se le había confundido con otras especies, más aún si tenemos en cuenta que *I. (H.) seguntianum* cohabita con otros taxones que de occidente a oriente serían: *I. (H.) graellsii* GRAELLS, *I. (H.) becerrae* LAUFFER, *I. (H.) uhagani* PEREZ ARCAS.

Veamos a continuación de forma resumida las distintas referencias bibliográficas que unas veces han esclarecido y otras ensombrecido el tema.

K. y J. Daniel (1898) describen *D. seguntianum* (Patria: Hispania centralis. Sigüenza), en cuya transcripción latina encontramos la siguiente indicación: 'costa dorsali conspicua (ut vitta calva intramarginalis fortiter punctata), plerumque denudata' (zona dorsal visible, como una banda calva fuertemente punteada en los márgenes, en gran medida

desnuda).

J. Lauffer (1901) da a conocer *D. becerrae* (patria: Soria) apuntando que '*pertenece al grupo cuyo tipo representa el D. martinezi PEREZ*'. Protórax: '*costilla longitudinal entera, lisa y saliente, sin o con un ligero surco; pequeña callosidad redonda, más o menos lisa, brillante y muy poco saliente. Pero esta callosidad no es un carácter constante, puesto que en algunos ejemplares no existe*'. Elitros: ninguna referencia a espacios o bandas desnudas.

M. Martínez de la Escalera (1902) se refiere a *D. pruinsum* (Patria: Alcuneza, Matillas, Sigüenza, Cuenca, Burgos?) como '*extraordinariamente parecido por su coloración y dibujo a D. martinezi*'. Protórax: '*una costilla lisa, longitudinal, ancha y saliente; dos muy pequeñas callosidades más o menos marcadas, pero siempre poco aparentes y redondeadas*'. Elitros: '*sin costillas ni espacios infrahumerales desnudos y cubiertos por una pubescencia corta, pardo-oscura, rojiza, rojizo-dorada o agrisada*'.

Asimismo en el mismo artículo aborda *D. seguntianum* v. *intermedium* (Patria: Arroyo de Fraguas) refiriéndose a las '*callosidades protorácicas exageradas tanto como en D. graellsii del que se distingue por los espacios infrahumerales desnudos y granulación humeral*'; a la vez que alude en relación con *D. seguntianum* a la '*costilla suprahumeral muy frecuente así en los machos como en las hembras*'.

G. Schramm (1910) señala a propósito de *D. tricolor* (Loc. Campisábalos): Protórax: '*costilla longitudinal a veces surcada; banda desnuda granulosa provista de una fuerte callosidad en los machos*'. Elitros: ancha banda desnuda suprahumeral; banda desnuda infrahumeral.

M. Pic (1910) aborda en una breve nota *D. graellsii* ? v. *guadalajarum* (Sigüenza), indicando que la costilla protorácica longitudinal no está surcada; y sin hacer referencia a callosidades protorácicas ni a bandas desnudas elitrales.

J. Lauffer (1911) escribe en relación con *D. seguntianum* (loc. Sierra del Moncayo, Zaragoza, Soria, Segovia, Guadalajara, Sigüenza, Medinaceli, Grado, Galve) que se trata de una especie muy variable: colorido que pasa del blanco agrisado por los tonos intermedios al pardo; callosidades protorácicas que unas veces forman estrechas fajas desnudas, otras se reducen a un punto brillante o están completamente cubiertas por tomento; faja media del protórax más o menos asurcada. '*Lo mismo pasa con los espacios calvos de los élitros o sea la sutura, una banda suprahumeral (los Daniel la llaman dorsal) y la parte supramarginal (intramarginal); los que en unos individuos están bien pronunciados, mientras que en las formas extremas son casi nulos*'. En muchos ejemplares de Sigüenza y Medinaceli, la faja suprahumeral desnuda es bastante ancha y más o menos pubescente en medio, dejando a ambos lados una estrecha línea calva.

S. Breuning (1947), en sus brevísimas e inciertas notas, multiplica las formas de *D. becerrae*: *clarevestitum*, *solidum*, *aterrimum*, *funebre*, *imbasale*, *interlineatum*, *pseudofunebre*, *pseudopruinosum*, *pseudoguadalajara*; así como de *D. seguntianum*: *alticola*, *ochrescens*, *humeroindicatum*, *humeroeductum*, *clarum*; resultando muy difícil representarnos

el aspecto del insecto nombrado. En la nota de 1948 encontramos una significativa referencia a las bandas elitrales desnudas para *D. seguntianum*, m. *albopubens* (Mt. Moncayo); así como la ausencia de pubescencia en intomentosum de la misma localidad.

En 1974, Breuning describe como nueva especie *D. (Iberodorcadion) ruspolii*, procedente de Sierra del Moncayo, sin hacer mención alguna a bandas desnudas elitrales, ni a callosidades protorácicas. En 1946 este autor nos propone *D. (I.) becerrae* ssp. *pulvipenne*, m. *partereductum*, procedente del Pto. de Oncala: '*Como pulvipenne Esc., pero la banda humeral reducida tan solo a unas pequeñas manchas*'. Lo cual parece indicar que se trata de una sinonimia de *I. (H.) ruspolii* como señalará P. Berger en su rehabilitación de *I. ruspolii* BREUNING.

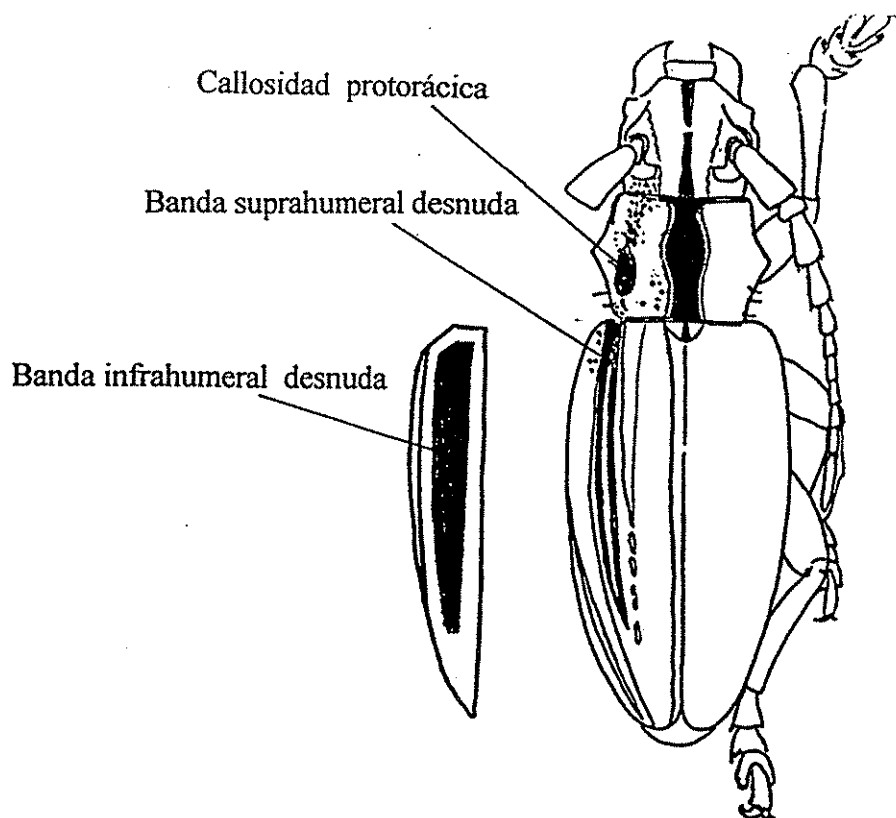
E. Vives (1983) realiza la descripción más completa y detallada sobre *I. (H.) seguntianum*, a partir del holotipo depositado en el Zoologische Staatssammlung München, de la que sintetizamos los pasajes mas determinantes:

Antenas largas alcanzando el cuarto apical. Protórax: banda mediana desnuda y lisa netamente surcada en toda su longitud; dos zonas desnudas y lisas en forma de callosidades que son muy evidentes. Elitros: humeros fuertemente granulados, con puntuación fuerte y gruesa; tomento elitral intercalado con espacios desnudos: sutura finamente desnuda; en el espacio interlateral una estrecha banda desnuda y otra banda desnuda muy fina junto a la parte interna de la humeral.

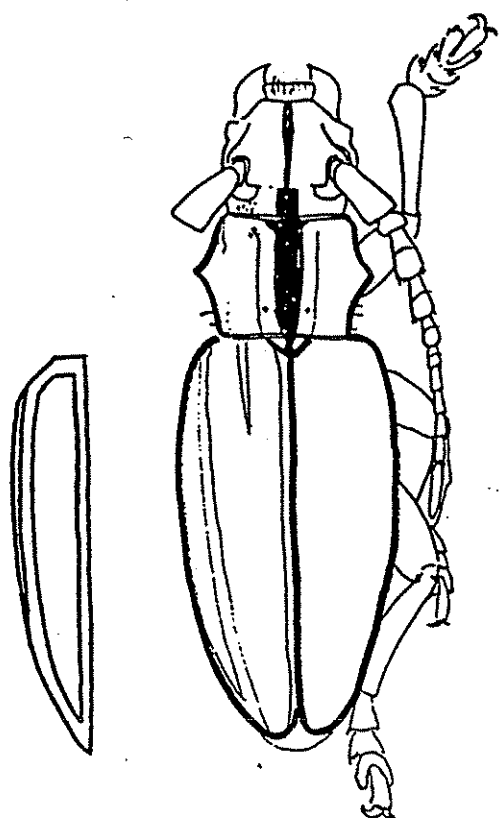
Pero la propuesta de *D. pruinsum* ESCALERA como variedad de *I. (H.) seguntianum*, la inclusión como subespecie del *D. becerrae* ESCALERA, así como la sinonimia de ésta para *D. (I.) ruspolii* BREUNING, no han favorecido una comprensión esclarecedora del tema. No obstante, y gracias a la correspondencia mantenida con E. Vives, entiendo que en su tan esperada obra sobre los Cerambycidos de la Fauna Ibérica se abordarán como especies bien distintas: *I. (H.) seguntianum*, con bandas desnudas y tomento elitral muy variable; próximo al grupo *albicans* e *hispanicum*. *I. (H.) becerrae*, con bandas blancas y oscuras, sin bandas desnudas, pertenecería al grupo *martinezi* y *molitor*.

P. Berger (1993) procede a la rehabilitación de *D. (I.) ruspolii* BREUNING destacando los siguientes rasgos morfológicos diferenciadores con relación a *D. becerrae* ESCALERA: aspecto general mas menudo; lados del pronoto sensiblemente paralelos; élitros más alargados; pilosidad general hirsuta; callosidades protorácicas muy marcadas y desnudas. Asimismo señala para algunos ejemplares de *D. (I.) ruspolii* (de coloración clara) la existencia de una banda desnuda brillante entre las bandas dorsal y humeral. Los ejemplares estudiados por P. Berger, además del hototipo (Sierra del Moncayo), proceden fundamentalmente del Pto. de Oncala; así como de Pobar, Marachón y, lo que podría parecer curioso, tres ejemplares de Numancia.

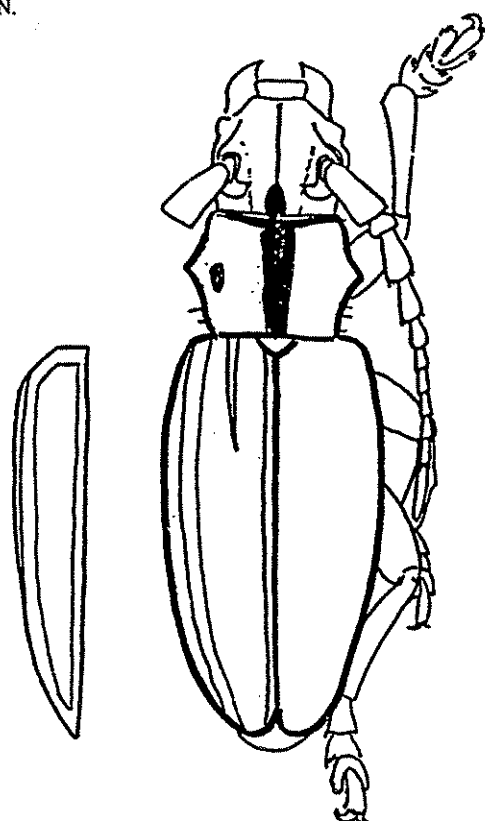
Dentro del panorama incierto y contradictorio de las referencias bibliográficas siempre atrajo mi atención el comienzo del artículo de M. Martínez de la Escalera, '*Nota sobre los Dorcadion de España*' (1902), en el que comentaba:



D. seguntianum
C-95 35/1 Sigüenza
Museo Nacional C.N.



D. pruinsum tipo
C-96 Sigüenza MNCN



D. becerrae
C-88 col. Lauffer MNCN

Fig. 1: *Dorcadion seguntianum*, *D. pruinsum* (tipo) y *D. becerrae*.

'En fines de Abril, y de paso para Marsella, me detuve unas horas en Sigüenza acompañado de mi colector José Martínez, teniendo la suerte de encontrar *Dorc. Seguntianum* Dan., *D. steparius* mihi y una tercera especie nueva aún no descrita del mismo género'.

Ese mismo año ESCALERA describe como nueva especie *D. pruinsum*, a partir de capturas procedentes de Sigüenza, Matillas y Alcuneza, al tiempo que nos recuerda que en estas localidades 'vive mezclado con *Seguntianum*, con el cual no es posible confundirlo por no tener espacios infrahumerales desnudos y faltarle las costillas o granulaciones humerales de dicha especie'.

No habiendo podido estudiar el holotipo de *D. seguntianum*, si bien la descripción de E. Vives a partir del mismo es bastante esclarecedora, me serví de las notas tomadas sobre ejemplares de *seguntianum*, en mi exploración a las colecciones del Museo de Ciencias Naturales de Madrid, que fueron completadas por la valiosa aportación de mi amigo José Luis Zapata, quien había recopilado los siguientes datos:

D. seguntianum Dan. Caja 95 (8 ejemplares).

- 35/1 macho, Sigüenza, Escalera vidit, *I.(H.) seguntianum*, Vives '77.
- 35/2 macho, Sigüenza, Escalera vidit, *I.(H.) seguntianum*, Vives '77.
- 35/3 macho, Moncayo 5. 5700 feet Spain GCC
- 35/4 hembra, Moncayo 5. 5700 feet Spain GCC
- 35/5 hembra, Moncayo 5. 5700 feet Spain GCC, *D. terolense albarium* R^o Champion, *D. seguntianum* Escalera vidit
- 35/6 macho, Moncayo 5. 5700 feet Spain GCC
- 35/7 hembra, Moncayo 5. 5700 feet Spain GCC, *D. terolense albarium* R^o. Champion
- 35/8 hembra, Moncayo 5. 5700 feet Spain GCC

D. pruinsum Esc. Caja-96 (5 ejemplares)

- 42/1 macho, Alcuneza
- 42/2 hembra, Alcuneza, *D. pruinsum* Esc. tipo.
- 1 macho, Sigüenza-Ardois, *D. pruinsum* Esc. tipo;
- I.(H.) seguntianum* v. *pruinsum*, Vives '77
- 1 macho, Sigüenza-Ardois
- 1 macho, Sigüenza-Ardois

Y lo que sería mas revelador, J.L.Zapata me facilitaba sus dibujos de los siguientes ejemplares: *D. seguntianum* (Sigüenza, Escalera vidit, *I.(H.) seguntianum* E. Vives det.); *D. pruinsum* (Sigüenza, tipo, *I.(H.) seguntianum* v. *pruinsum*, E. Vives det.) y *D. becerrae* (Caja 88, Col. Lauffer), que reproduzco en la fig. 1.

Se iban así aclarando algunos puntos confusos, al tiempo que confirmando ciertas hipótesis. Se hacía pues necesaria una exploración de los alrededores de Sigüenza, con el fin de tener una idea exacta de los *dorcadion* que pudieran existir en esta localidad, pues salvo por las referencias bibliográficas no se tenían noticias de ejemplares capturados en una estación que debía poseer las claves decisivas para desvelar el misterio sobre *I. (H.) seguntianum*.

El 21 de marzo de 1997 ne dirigí pues hacia

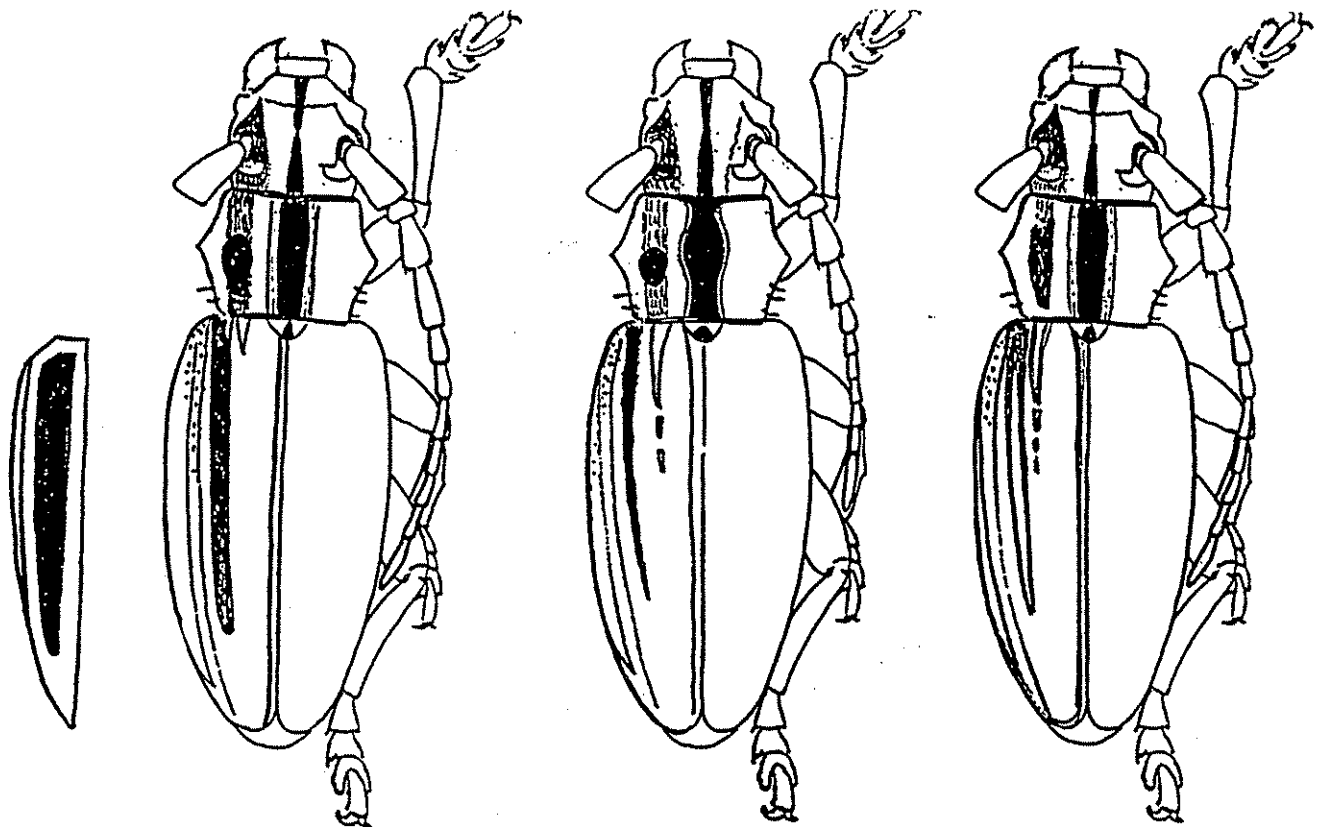
Sigüenza con la esperanza de dar con el paradero de los enigmáticos *Dorcadion seguntianum* y *D. pruinsum*. Tras levantar piedras en distintos lugares, encontré restos de élitros, lo que alentó aún más mi búsqueda. Poco tiempo después pude descubrir bajo una piedra un hermoso ejemplar pardo amarillento de *D. pruinsum*, al que siguieron algunos más de coloración pardo oscura. Pero ninguno de estos se correspondía para mí con el *D. seguntianum*, que era el objetivo principal de mi aventura. Al final de la tarde, en una zona no muy alejada de este primer enclave pude descubrir bajo una piedra una hembra muy distinta de los anteriores ejemplares colectados; y a continuación un espléndido macho pardo claro con dos anchas bandas desnudas en la parte suprahumeral de cada élitro. Nuevos ejemplares completarían la fructífera jornada, todos muy variables, pero provistos de bandas desnudas elitrales y evidentes callosidades protorácicas. Estaba pues ante *I. (H.) seguntianum* s. str., el mítico *dorcadion* que desde finales del siglo pasado estaba envuelto por un aura de misterio y que tanta incertidumbre había originado.

Al día siguiente, acompañado por mis amigos José Luis Zapata y César González pude compartir un hallazgo tan relevante, a la vez que observar con nuevas capturas la variabilidad de los distintos ejemplares, ante los cuales hubo unanimidad sobre su manifiesta pertenencia a dos taxones bien diferenciados. Los dibujos que siguen nos permiten hacernos una idea de los rasgos generales más significativos que caracterizan a los ejemplares colectados en Sigüenza; si bien debemos destacar que mientras la serie *D. pruinsum* (= *I. (H.) becerrae* LAUFFER) se presenta muy estable, la serie de *I. (H.) seguntianum* es notablemente variable. Asimismo añadimos dos dibujos que representan la morfología general de *I. (H.) becerrae* procedentes de Numancia y Pto. de Oncala (ver fig. 2).

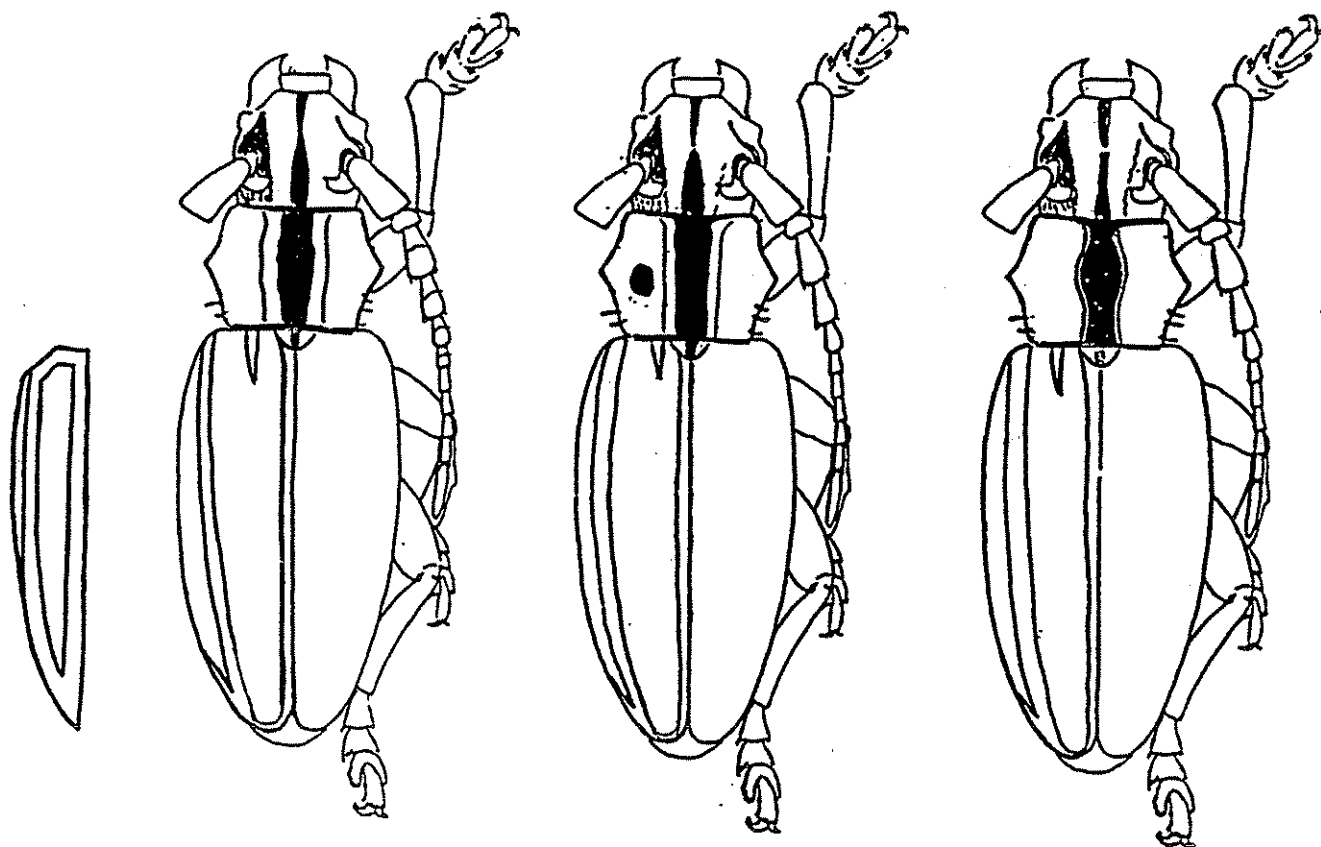
A la luz de todo lo anterior se imponía una **clave de determinación de las dos especies:**

1. Presencia de bandas o espacios desnudos del tomento elitral en la zona suprahumeral e infrahumeral. Callosidades protorácicas marcadas, apenas recubiertas por tomento y a veces formando dos fajas alargadas. Antenas notablemente largas, sobrepasando el cuarto apical. Costilla media protorácica generalmente surcada. Recubierto de pilosidad hirsuta . . . *I.(H.) seguntianum* DANIEL
2. Ausencia de bandas o espacios desnudos elitrales. Callosidades protorácicas generalmente poco marcadas o recubiertas completamente por tomento y a veces reducidas a un pequeño círculo. Costilla media protorácica no surcada longitudinalmente. Recubierto de pilosidad tupida *I.(H.) becerrae* LAUFFER

Naturalmente, todas estas consideraciones conducen al replanteamiento del tema *I. (H.) ruspolii*, con el que *I. (H.) seguntianum* está estrechamente relacionado. Sería incluso probable que Breuning hubiera incurrido en sinonimia en su descripción de *D. (I.) ruspolii*; a la vez que resulta paradójico que un tan buen conocedor de los *Dorcadion* haya descrito variedades de *I. (H.) seguntianum* de la Sierra del Moncayo y que en su propuesta de *D. (I.) ruspolii* no haya apuntado ninguna relación o delimitación en relación con los ejemplares que él conocía en esta zona.



I. (H.) seguntianum
Sigüenza 21.3.97 Col. M.Tomé



I. (H.) becerrae
Sigüenza 21.3.97

I. (H.) becerrae
Numancia 2.6.95

I. (H.) becerrae
Pto. Oncala 28.5.94

Fig.2: *I. (H.) seguntianum*, *I. (H.) becerrae*.

En las dos exploraciones que he realizado a las cotas más elevadas del Moncayo me he encontrado con ejemplares enormemente variables; algunos semejantes al holotipo de *I. (H.) ruspolii*, así como otros con anchas bandas desnudas suprahumerales, próximos al *I. (H.) seguntianum*. No obstante, aún disponemos de poco material de estudio procedente de la Sierra del Moncayo, si bien nos consta que en las estribaciones de la misma existen colonias de *Hispanodorcadion* con un dibujo elital muy llamativo posiblemente relacionados con *I. (H.) ruspolii* y alejados de *I. (H.) seguntianum* (quizás estemos ante una nueva especie o subespecie ??) Pero este es un tema que preferimos dejar abierto, ya que requiere toda una aventura dorcadionológica, con nuevas interpretaciones y exploraciones.

Agradecimientos

En el camino de las interpretaciones y exploraciones quiero manifestar mi gratitud a: P. Bahillo, P. Berger, C. González, I. Izquierdo, M. Sánchez, A. Simón, A. Verdugo, E. Vives y J.L. Zapata, sin cuya determinante colaboración y compañía no habría sido posible esta apasionante e inolvidable aventura.

Referencias bibliográficas

- BAHILLO, P. (1996), Algunas reflexiones sobre los Iberodorcadion, *Bol. SEA*, Zaragoza 15: 9-12.
- BERGER, P. (1993). Note sur Dorcadion (Iberodorcadion) ruspolii BREUNING, *Bioscience Mésogéen*, Nice, 10 (1): 1-6.
- BREUNING, S., (1947) Nouvelles formes de Dorcadion, *Misc. Entom.*, Paris, Vol. XLIII, pp. 151-157
- BREUNING, S., (1948), Nouvelles formes de Dorcadion, *Misc. Entom.*, Paris, Vol. XLX, pp. 62-63.
- BREUNING, S., (1974), Description d' une espèce nouvelle de Cerambycidae d' Espagne, *Entomops*, Nice, n° 34, p. 36.
- BREUNING, S., (1976) Algunas formas nuevas del género Dorcadion Dalm. de la Península Ibérica, *Misc. Zool. Barcelona*, 3 (5), p. 161.
- DANIEL, K. y J., (1898), *Coleopteren-Studien*, t. II, München, pp. 78-79.
- LAUFFER, J., (1901) Notas críticas sobre el género Dorcadion Dalm., *Bol. Soc. Esp. Hist. Nat.*, Madrid, 1: 90-91.
- LAUFFER, J., (1911) Formas nuevas del género Dorcadion, *Soc. Arag. Cienc. Nat.*, Zaragoza, 10: 31; 46-48.
- MARTINEZ DE LA ESCALERA, M., (1902) Notas sobre los Dorcadion de España, *Bol. R. Soc. Esp. Hist. Nat.*, Madrid, 2: 270-272.
- MARTINEZ DE LA ESCALERA, M., (1902) Especies nuevas del género Dorcadion, *Bol. R. Soc. Esp. Hist. Nat.*, Madrid, 2: 285-288.
- PIC, M., (1910), Descriptions ou diagnoses et notes diverses, *L' Echange*, Moulins, n° 312, p. 90.
- SCHRAMM, G., (1910) , Nouveaux Dorcadion d' Espagne, *Bol. R. Soc. Esp. Hist. Nat.*, Madrid, 10: 287-288.
- VIVES, E., (1983) *Revisión del género Iberodorcadion*, C.S.I.C., Madrid, pp.107-113.

Buzón de Cartas:

La mariposa más emblemática de España es ahora inglesa según los documentales de la TVE2.

Días pasados en uno de los documentales sobre Naturaleza emitidos por TVE2 se aseveró que la célebre *Graellsia isabela*, la mariposa descubierta por el sabio español D. Mariano de la Paz Graells en Peguerinos (Ávila), en el año 1849, y en su momento descrita por él y dedicada a la reina Isabel II de España, había sido un orgullo para la Corona Británica, ya que el nombre de 'isabelina' se le había puesto en honor de la reina inglesa (aunque vemos difícil dedicar algo a alguien que aún no ha nacido).

El autor de tal barbaridad científica es un tal Carlos Jiménez, que firma como guionista y biólogo asesor (poco asesorado él mismo, al parecer) de una Productora de videos denominada COM 4 HD que, bajo el título UN UNIVERSO INSOLITO amalgama sin orden ni concierto los conceptos científicos y guionísticos que en su momento fueron realizados y entregados por personal más experto en entomología, previo encargo (sin terminar de pagar), y que formaron parte del buen comienzo de una serie sobre insectos diseñada originalmente por los integrantes de MICROFAUNA, empresa especializada en tales temas.

En mi calidad de director de dicha sociedad dedicada a la divulgación de la Ciencia Entomológica, quiero reivindicar el lugar que corresponde a tan insigne hallazgo y desde aquí reproduzco el pasaje original que nuestro entomólogo riojano Graells escribió al publicar su descubrimiento en las Memorias de la Real Academia de Ciencias de Madrid de 1852 bajo el título 'Descripción de algunos insectos nuevos pertenecientes a la fauna central de España' donde aparece su dedicatoria: 'Al augusto nombre de S.M. la Reina doña Isabel II, dedico esta magnífica *Saturnia*, único representante en Europa de la sección a que pertenecen *Diana*, *Luna*, *Selene*, *Isis* y otras divindades menos positivas que la nuestra'.

Quiero terminar dejando constancia que en dicha serie pueden aparecer (y aparecen) errores semejantes o peores, provenientes todos ellos de la mala utilización de conceptos y datos que en su momento fueron aportados por MICROFAUNA, que mezclados con burradas científicas de cosecha propia (el Sr. Jiménez, el biólogo entendido), han dado como resultado una serie ahora por desgracia plagada de inexactitudes, pero avalada en sus créditos (por interés económico de la Productora, supongo) por el Museo Nacional de Ciencias Naturales de Madrid y el propio Consejo Superior de Investigaciones Científicas, que si bien no creo que hayan tenido ocasión de visionar los capítulos antes de editarse la serie, pueden quedar en evidencia como corresponsables de tamaña barbaridad (y real usurpación) difundida en un medio público como es TVE. Yo, desde estas líneas, exijo que ya que mi nombre y el de mi empresa aparecen como Asesor científico y como suministradoras de todas las especies vivas, naturalizadas y disecadas de insectos con las que se ha realizado, esos errores sean corregidos y solicitadas públicas disculpas, pues en su momento di instrucciones y medios para ello en un escrito de análisis gratuito de los capítulos dirigido a dicha productora antes de comenzar a emitirse la serie.

Pedro Velasco
Microfauna
Madrid.