

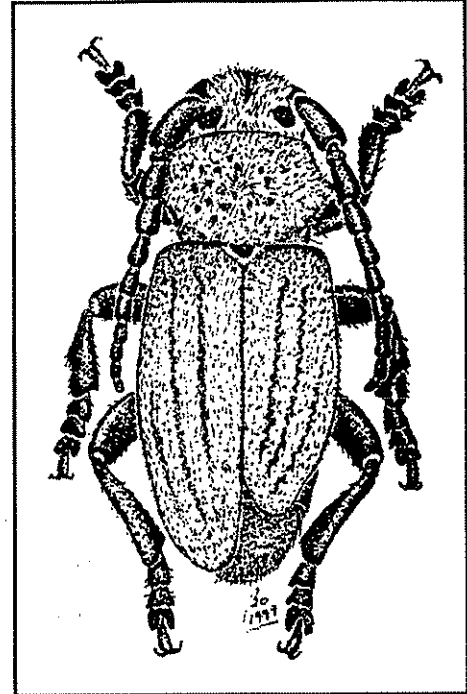
**De Monstruos y Prodigios (5):  
Hemibrachyelitria en *Iberodorcadion seoanei* ssp. *laurae* Bahillo, 1993**

Pablo Bahillo De la Puebla  
Ibaizabal, 1, 1<sup>o</sup>C, E-48901 Barakaldo VIZCAYA

**Descripción del aspecto habitual del taxón:** Tamaño: 11'5 - 16 mm.

Cabeza con puntuación doble, una fuerte en forma de fosetas abundantes y de distribución irregular y otra micropuntuación más regular que se aprecia principalmente en las zonas localizadas entre fosetas contiguas. La cabeza se halla recorrida en toda su longitud por un surco medio, estrecho pero perfectamente definido, que alcanza el labro. Toda la superficie cefálica está cubierta por una pubescencia amarillo-grisácea que se hace más escasa en las áreas sometidas a rozamiento, especialmente en la frente. Ojos escotados y mejillas poco prominentes con puntuación fuerte, casi subrugosa, y cubiertas por el mismo tomento que el resto del cuerpo. Las antenas, que sobrepasan la mitad de los élitros, se hallan cubiertas de una pubescencia castaño-rojiza que se hace progresivamente más tupida y clara a partir del artejo V, hasta el final.

Protórax transverso con una puntuación semejante a la de la cabeza, apreciándose una puntuación fuerte en forma de fosetas que se hace más densa en la zona discal pero manteniéndose la independencia de las distintas fosetas, y una micropuntuación apreciable con claridad en las áreas entre fosetas. Toda la superficie pronotal cubierta por una pubescencia como la cefálica pero más abundante. A ambos lados del pronoto se aprecian sendas protuberancias pequeñas y poco agudas. Debajo de dichas protuberancias presentan unas sedas negras mucho más largas y gruesas que el resto de la pilosidad de la que sobresalen claramente, siendo estas sedas más numerosas que en los ejemplares examinados de las otras subespecies. El escudete presenta una forma variable, desde subtriangular hasta marcadamente semicircular estando completamente cubierto por la pubescencia general del cuerpo. Los élitros son muy convexos con tres costillas bien marcadas que alcanzan el ápice elitral. Toda la superficie elitral se halla cubierta por una pilosidad amarillo-grisácea que en los ejemplares frescos enmascara por completo la superficie elitral, incluso las costillas. En las áreas en que por desgaste falta esta pubescencia se aprecia una micropuntuación densa y uniformemente repartida entre la que destaca una puntuación dispersa de mayor diámetro. Los ángulos humerales poco marcados. Las patas son de color negro y se hallan cubiertas de un denso tomento castaño-rojizo. El pigidio es hemicircular con el ápice regularmente redondeado o subpoligonal.



La región ventral está cubierta de una pubescencia tumbada igual que la de la región dorsal pero mucho menos tupida.

Las hembras son semejantes al macho en cuanto a coloración, puntuación y pilosidad. Tamaño mayor y menos estilizado. Antenas más cortas, no alcanzando la línea media de los élitros.

**Biología:** Similar a la del resto de los *Iberodorcadion* por lo que no estimo necesario desarrollar este apartado.

**Distribución:** Endemismo ibérico cuya serie típica procede del Valle de Vidriales (Zamora). Con posterioridad a la descripción de esta subespecie pude estudiar los ejemplares de *Iberodorcadion* contenidos en la colección de insectos de la Universidad de León, con la sorpresa de que los ejemplares que en VEIGA & SALGADO (1986) se citaban como *Iberodorcadion seoanei cabrense* Breunig, 1956, corresponden en realidad a *Iberodorcadion seoanei laurae* por lo que todas las localidades citadas en dicho trabajo corresponden a enclaves en los que se halla presente el taxón objeto de la presente nota. Por otro lado desde la descripción de esta subespecie hasta el momento actual y gracias sobre todo a la infatigable búsqueda de mi querido amigo Mario Tomé (León) hemos ampliado notablemente el número de localidades donde se localiza este taxón. Todas ellas corresponden a enclaves situados en la ribera del río Orbigo y cursos fluviales que en él confluyen. La relación de localidades en que se presenta este taxón conocidas por el autor hasta la fecha son las siguientes:

LEON.- León, Matallana, Puente del Castro, Vegacervera, Villamanín, Villaobispo de las Regueras.

ZAMORA.- Brime de Urz, Granucillo de Vidriales, Quiruelas de Vidriales, Manganeses de la Polvorosa

**Descripción del ejemplar teratológico:** Ejemplar H, Granucillo de Vidriales, 16.04.1995, P. Bahillo Leg. et coll.

El ejemplar que presentamos se caracteriza por estar perfectamente conformado, excepto el élitro derecho que presenta una reducción longitudinal. Apparently the malformation that is presented in this note obeys to problems in the moment of the nymphosis that impidieron un normal estiramiento del élitro. Este presenta una conformación normal, mantiene su superficie completamente cubierta de pubescencia amarillenta que deja entrever las tres costillas longitudinales de cada élitro típicas de este taxón.

Tal y como se cita anteriormente esta malformación no es del todo infrecuente y ejemplos similares ya se han citado en BALAZUC (1969) incluso en *Iberodorcadion* (BAHILLO, 1996)

**BIBLIOGRAFIA.**

BAHILLO, P.; 1996. Algunos casos teratológicos en Coleoptera. *Zool. Baetica*, 7:11-19

BALAZUC, J., 1969.- Supplément a la tératologie des coléoptères. *Redia*, 51:39-41

VEIGA, A. & SALGADO J.M., 1986. Contribución al conocimiento de los Cerambycidae (Col.) en la provincia de León (II). *Bol. Asoc. esp. Entom.* Vol.10: 271-292.