



¿HAY ALGUIEN QUE TENGA CLÉRIDOS?

PROYECTO: CLÉRIDOS DE LA PENÍNSULA IBÉRICA. SOLICITUD DE COLABORACIÓN

Pablo BAHILLO DE LA PUEBLA* & José Ignacio LÓPEZ-COLÓN**

* Ibaizabal, 1, 1º C; E-48901 Baracaldo, Vizcaya, España

** Plaza de Madrid, 2, 1º D; E-28529 Rivas-Vaciamadrid, Madrid, España

Si estudiamos los datos reflejados en MELIC (1997) y los que se desprenden del magnífico trabajo de Carolina MARTÍN (1994), entre los entomólogos españoles que se dedican al estudio de los coleópteros, hay claramente una serie de grupos que reciben una atención especial: Caraboidea, Scarabaeoidea y Cerambycoidea (sensu BENSE, 1995).

Estas tres superfamilias están relativamente bien estudiadas a nivel peninsular y existe un elevado número de publicaciones (sin duda insuficiente todavía) sobre las mismas. En contraposición, otras familias y superfamilias de coleópteros no han gozado de igual manera del favor de los entomólogos y son poco tratadas y como consecuencia de ello, la bibliografía a nivel peninsular es muy escasa o incluso nula.

En ese capítulo se encuadra perfectamente la familia CLERIDAE. Hasta el día de hoy muy pocos autores y muy pocos artículos se han referido a esta familia en el ámbito geográfico de nuestra península (ASCASO & SERAROLS, 1983; CAÑIZO, 1955-56; CASTRO GUILLERMIN, 1946; ESPAÑOL, 1933; 1934; 1949, 1949, 1959, 1960, 1965 y 1971; FUENTE, 1931; LÓPEZ-COLÓN, 1991; MOZOS & MARTÍN, 1986; PARDO ALCAIDE, 1953; WINKLER, 1959; ZUZARTE, 1985).

Los autores de la presente nota hemos iniciado la realización de un estudio faunístico sobre dicha familia a nivel peninsular con los siguientes objetivos:

Catalogación.- Nuestro primer objetivo es sin duda el conocimiento de las especies de cléridos presentes en nuestra península.

Distribución.- Establecido el catálogo de especies ibéricas de cléridos debemos conocer cuales son las pautas que determinan su distribución en la Península Ibérica.

Fenología.- Si el volumen de datos que conseguimos es suficiente trataremos de establecer las épocas de actividad de los imagos en nuestra área de estudio.

Biología.- En este apartado se incluyen todos los datos referidos a las pautas de alimentación, desarrollo y relación con restante fauna y flora.

La mayoría de los componentes de esta familia no consienten capturas masivas y salvo en el caso de los componentes de la subfamilia Corynetinae, no responden bien al empleo de trampas. Esta circunstancia, unida al hecho de la escasa bibliografía disponible, ha provocado un olvido del estudio de estos coleópteros en nuestro país y como consecuencia de ello, una reducida o nula representación en las colecciones entomológicas oficiales o privadas. No obstante, los que se dedican al estudio de los coleópteros, centrados en una familia determinada o sin ninguna especialización concreta, suelen albergar en sus colecciones algún representante de esta familia, a veces incluso ignorando su pertenencia a la misma.

A la hora de afrontar el estudio de estos interesantes coleópteros nos encontramos, por un lado, con la imposibilidad real de muestrear directamente y durante un periodo de tiempo prolongado la mayor parte del territorio peninsular y por otra parte, la escasez de cléridos representados en las colecciones entomológicas. Por esta doble razón, nos hemos decidido a solicitar la ayuda de nuestros colegas consocios de la S.E.A. en la realización de este proyecto.

La ayuda que solicitamos consistiría en que aquellos colegas que lo deseen (de entrada agradecemos a todo el mundo la lectura del presente escrito y cualquier colaboración), envíen los cléridos de sus colecciones al primero de los autores (Pablo Bahillo) de la presente petición. Tomaremos los datos de los mismos y en un plazo de tiempo prudencialmente breve, devolveremos el material determinado.

Ni que decir tiene que en las publicaciones que se deriven del estudio de estos ejemplares, se citará expresamente el nombre de las colecciones donde se hallan depositados y se agradecerá la colaboración en su caso.

Cuando hemos solicitado sus

cléridos a nuestros colegas más allegados, alguno de ellos nos han contestado con frases como: "... no sé si hay cléridos en mi colección ..." o "... ¿Cómo es un clérido? ¿Qué aspecto tiene? ..."

Quizás haya colegas que no se dediquen al estudio de estos coleópteros pero que tengan alguno de ellos en su colección. Sobre todo para todos aquellos entomólogos que aún no han fijado su atención en este interesante grupo de escarabajos les damos alguna pista de

¿CÓMO ES UN CLERIDO?

Desde un punto de vista técnico, las características que definen a la familia CLERIDAE se resumen en la siguiente lista:

- Aspecto general diverso, pero normalmente de cuerpo alargado, pubescente y en general vivamente coloreado.
- Antenas de 11 artejos de forma variable e insertas en la proximidad de los ojos.
- Ojos muy desarrollados y normalmente escotados.
- Protórax habitualmente estrangulado en la base.
- Coxas anteriores salientes y subcontiguas, las intermedias globulosas y poco separadas, las posteriores transversas y desprovistas de láminas operculares.
- Tarsos pentámeros o criptopentámeros, prolongados en muchas ocasiones en apéndices membranosos.

No obstante, "de visu", lo más llamativo de los integrantes ibéricos de esta familia es su gran diversidad morfológica y etológica.

Morfológicamente, se dividen los Cléridos con representación ibérica en dos subfamilias:

Subfamilia CLERINAE, cuyos representantes son alargados; algunos de ellos con colores llamativos en los que se combinan manchas o bandas de colores rojos, azul, blanco,...

Subfamilia CORYNETINAE, integrada por especies ovoides, normalmente de pequeño tamaño y con coloraciones azules o verdes y reflejos metálicos.

Para facilitar la localización de estos coleópteros, adjuntamos algunas imágenes tomadas de diversos trabajos de entomología.

¿Dónde localizar a los cléridos?

Desde este punto de vista podemos dividir a los cléridos en tres grupos:

- **Especies florícolas:** En este grupo se incluyen casi exclusivamente a las especies del género *Trichodes*. Estos insectos presentan normalmente tegumentos de color azul oscuro con reflejos metálicos y élitros rojos con diseños variables pero en los que predominan las manchas y bandas del mismo color que el resto del tegumento. Se presentan en todo tipo de asociaciones florales pero con una cierta preferencia por las umbelíferas. En este grupo, se incluye también *Tillus transversalis* que se localiza casi exclusivamente sobre diversas cardúceas con un cierta preferencia por las especies del género *Onopordon*.

- **Especies necrófilas:** A este grupo pertenecen los representantes de la subfamilia Corynetinae. Se localizan, en la época adecuada, bajo carroña de todo tipo, donde depredan las larvas y adultos de otros insectos necrófagos. Ocasionalmente, pueden aparecer en trampas pit-fall cebadas con carne o hígado.

- **Especies xilófilas:** Incluimos en este grupo a aquellos taxones que no son ni necrófilos ni florícolas. Estas especies se alimentan normalmente de larvas de insectos xilófagos (anóbidos, buprestidos, cerambycidos, etc.) y por lo tanto, se pueden localizar, bien bajo la corteza de diversos árboles, tanto coníferas como frondosas o bien obtenerse a partir de maderas almacenadas.

Bibliografía

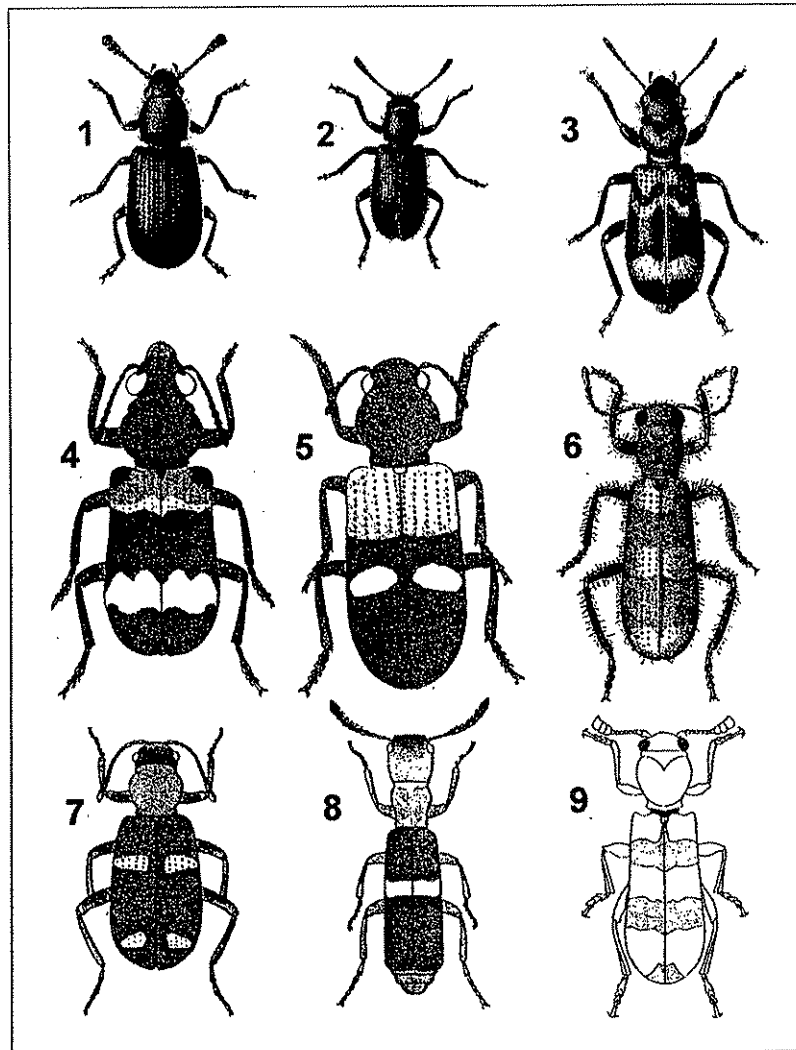
ASCASO TERREN, C. & SERAROLS i RAMISA, R. (1983). Contribución al conocimiento de los Cleridae (Col.) en los bosques de *P. sylvestris* del Valle del Roncal (Navarra). *Actas I Congr. Ibér. Ent. León*: 51-55.

BENSE, U. (1995) *Longhorn Beetles. Illustrated key to the Cerambycidae and Vesperidae of Europe*. 512 pp.

CAÑIZO, J. del (1955-1956). Parásitos de la langosta en España II. Los *Trichodes* (Col. Cleridae). *Bol. Patol. veg. Ent. agric.* 22: 297-312.

CASTRO GUILLERMIN, L. (1946). Una nueva cita de "Allionis quadmalatus" Schall (Col., Cler.), en Cataluña. *Graellsia*, 4: 79.

ESPAÑOL, F. (1933). Algunos coleópteros nuevos para la fauna catalana. *Bol. Soc. ent. Esp.*, 16: 41-44.



1.- *Necrobia* sp., 2.- *Corynetes* sp., 3.- *Thanasimus* sp., 4.- *Clerus* sp., 5.- *Tillioidea* sp., 6.- *Opilo* sp., 7.- *Allonyx* sp., 8.- *Denops* sp., 9.- *Trichodes* sp. Figuras 1-3 tomadas de HARDE & SEVERA (1984); 4-8 tomadas de ESPAÑOL (1959); 9 tomada de PARDO ALCAIDE (1953).

ESPAÑOL, F. (1934). Sobre la captura del *Trichodes moghrebicus* Lesn. En el Marruecos occidental español (Col. Cleridae). *Bol. Soc. ent. Esp.*, 17: 77-78.

ESPAÑOL, F. (1933). Coleópteros nuevos para la fauna catalana. *Bol. Soc. ent. Esp.*, 17: 79-81.

ESPAÑOL, F. (1949). Coleópteros no autóctonos observados en Barcelona y sus alrededores inmediatos. *Graellsia* 7: 27-41.

ESPAÑOL, F. (1959). Los Cléridos (Cleridae) de Cataluña e Islas Baleares (Col., Cleroidea). *Pub. Inst. Biol. apl. Barcelona*. 30: 105-146.

ESPAÑOL, F. (1960). Los Trichodes ibéricos (Col. Cleridae). *Graellsia* 18: 153-164.

ESPAÑOL, F. (1965). Coleópteros xilófilos observados sobre *Pinus pinaster* en la Sierra de Espadán (Castellón). *Bol. Patol. veg. Ent. agric.* 8(16): 110-114.

ESPAÑOL, F. (1971). Sobre algunos coleópteros asociados a bostríquidos, lítidos y anóbidos. *Bol. Serv. Plag. Forest.* XIV (27): 17-21.

FUENTE, J.M. de la (1931). Catálogo sistemático-geográfico de los coleópteros observados en la Península Ibérica, Pirineos propiamente dichos y Baleares (Continuación). *Bol. Soc. ent. Esp.* 14: 147-153.

HARDE, K.W. & SEVERA, F. (1984). *Guía de campo de los coleópteros de Europa*.

Ed. Omega, 332 pp.

LÓPEZ-COLÓN, J. I. (1991). Nuevas localizaciones de algunos coleópteros ibéricos. *Nouv. Revue Ent. (N. S.)*, 8(3): 265.

MARTIN ALBADALEJO, C. (1994). Bibliografía entomológica de autores españoles. Documentos Fauna Ibérica 1. Ramos, M. A. (ed.) Museo Nacional de Ciencias Naturales, CSIC.: 1-821

MELIC, A. (1997). Faunística, Diversidad y Etología de los entomólogos españoles. *Bol. SEA*, 19: 41-46.

MOZOS, M. de los & MARTIN CANO, J. (1986). Estudio preliminar de las relaciones entre cléridos y flores en la España central (Col., Cleridae). *Actas VIII Jornadas Bol. Asoc. esp. Entomol.* 12: 131-136.

PARDO ALCAIDE, A. (1953). Genera de coleópteros de la fauna ibérica II. Familia Cleridae. *Graellsia*, 11: 11-22.

WINKLER, J.R. (1959). *Trichodes cabroniformis hidalgo*, nueva subespecie de Clérido de España. *Graellsia* 8: 71-75.

ZUZARTE, A. (1985). Contribuição para o conhecimento dos Cleridae, Buprestidae e Cerambycidae de Portugal (Insecta Coleoptera). Descrição de duas novas espécies de *Vesperus* Latreille (Col. Cerambycidae). Libro de Actas del II Congreso Ibérico de Entomología. *Bolm. Soc. port. Ent.* (Suplemento Nº1): 95-103.

Un himenóptero parasitoide del taladro de los geranios *Cacyreus marshalli*, Butler, 1898.

La revista *Catalunya Rural i Agrària* (Butlletí d'informació del Departament d'Agricultura, Ramaderia i Pesca de la Generalitat de Catalunya, nº 46, Junio 1998, pp. 24-26) incluye un artículo firmado por Victor Sarto i Monteys y Rosa Gabarra sobre el descubrimiento de un himenóptero parasitoide de la temible plaga de los geranios *Cacyreus marshalli* Butler, 1898 que asola la Península Ibérica y algunos otros puntos de Europa (Francia, Italia, Gran Bretaña) y Norte de África.

Los autores señalan las dificultades de la lucha química contra la especie plaga en España, así como el hecho curioso de que a pesar del tiempo transcurrido desde la introducción del insecto en nuestro país (y el seguimiento que se ha hecho del mismo), no hayan sido localizado parásitos autóctonos (de carácter generalista) que pudieran actuar como controladores biológicos de *C. marshalli*.

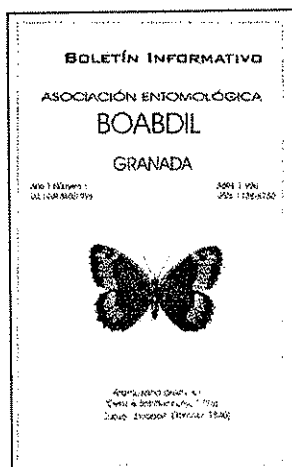
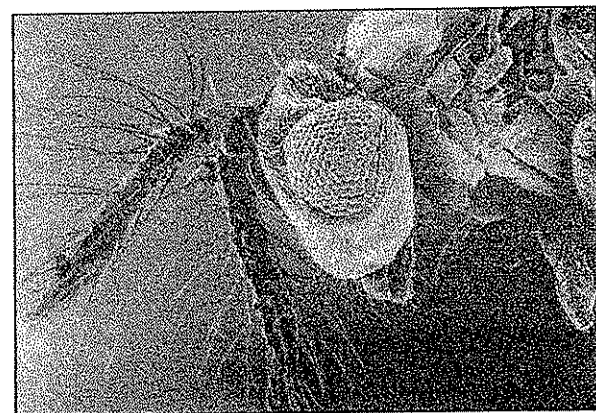
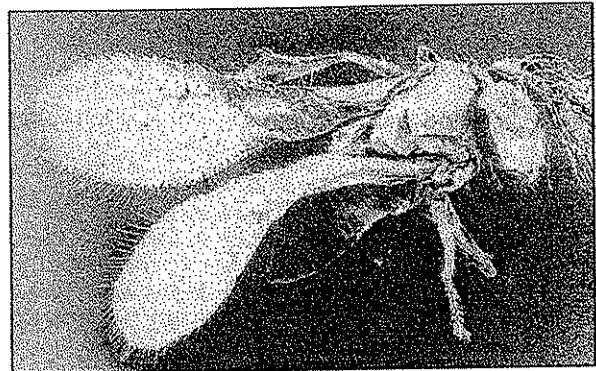
Durante los meses de septiembre y octubre de 1997 fueron recogidos en Cambrill entre 20 y 30 huevos de la especie sobre *Pelargonium peltatum*, de los cuales, algunos se encontraban parasitados por el himenóptero *Trichogramma evanescens*. Posteriormente, fue localizada en Lérida otra puesta parasitada por la misma avispa. Las diferencias climáticas entre ambas localizados (una costera y otra interior) pueden indicar que el parasitismo esté bastante reciente (lo que explicaría que no haya sido detectado hasta la fecha).

T. evanescens (ver fotografías) es un conocido agente de la lucha biológico que ha sido utilizado durante los últimos 20 años, con diferentes grados de eficacia, en programas de control biológico contras *Ostrinia* y *Cnephasia*, *Chilo*, *Autographa*, *Mamestra*, *Pieris* y *Plutella*. También parasita huevos de *Helicoverpa armigera* y *Chrysodeixis chalcites*.

El descubrimiento de esta pequeña avispa parásita, pues se cuenta entre los insectos más pequeños conocidos, situándose muy por debajo del milímetro, abre una puerta de esperanza al posible futuro control biológico de la plaga del geranio.

Los autores hacemos un llamamiento a los socios de la SEA para que colaboren en la obtención de nuevos datos sobre esta interesante relación parasitoide a fin de que poco a poco vayamos avanzando en la lucha contra el taladro de los geranios.

VÍCTOR SARTO I MONTEYS: Lab. Entomología. Servei de Laboratori de Sanitat Agraria. Direcció General de Producció i Indústria Agroalimentàries. Departament d'Agricultura, Ramaderia i Pesca. Generalitat de Catalunya. Via de circulació nord, tram 6. cantonada c/3 (Zona Franca). 08040 Barcelona (España).



La Asociación entomológica Boabdil, de Granada, ha sacado el primer número de su Boletín. Básicamente el número está dedicado a la presentación de la sociedad (Estatutos, Reuniones, forma de asociarse, avisos a socios, etc.) y a comentar sus proyectos editoriales. La asociación, dependiendo de presupuestos y colaboraciones de socios, tiene prevista la publicación de Boletines informativos cuatrimestrales, con información de carácter divulgativa, pequeños artículos, noticias, etc. Una segunda publicación sería la revista científica **GOLGUS** para artículos relacionados con la entomología andaluza, que se complementaría con una publicación no periódica de carácter monográfico.

Desde aquí, les deseamos suerte en la siempre complicada aventura de sacar adelante una asociación entomológica y sus publicaciones.

La cuota anual asciende a 4000 pta. (la mitad para estudiantes que lo acrediten). Para más información, las direcciones de contacto son las siguientes:

Sede social: c/.Puente Verde, nº 2 3º D; E-18008 Granada (España)

Dirección de correo: Apartado de Correos nº 1088; E-18080 Granada (España). E-mail: boabdil@apdo.com.