

## PRIMERA CITA DE *SAPERDA (LOPEZCOLONIA) PERFORATA* (PALLAS, 1773) PARA LA PENÍNSULA IBÉRICA (COLEOPTERA: CERAMBYCIDAE)

Miguel Ángel SÁNCHEZ SOBRINO

Oslo 6. 3ºB. 28022 Madrid

**Resumen:** *Saperda (Lopezcolonia) perforata* (Pallas, 1773) (Coleoptera, Cerambycidae) es citada por primera vez para la península Ibérica. Se describe el ejemplar y se ofrece una clave para la determinación de todas las especies ibéricas del subgénero.

**Palabras Clave:** Coleoptera: Cerambycidae, *Saperda (Lopezcolonia) perforata*, península Ibérica.

### Introducción

El recientemente creado subgénero *Lopezcolonia* Alonso-Zarazaga, 1998, se encuadra en el género *Saperda* Fabricius, 1775, de la subfamilia Lamiinae Latreille, 1825. Se conocían dos representantes en la península Ibérica: *Saperda (Lopezcolonia) punctata* (Linnaeus, 1767) y *S. (L.) octopunctata* (Scopoli, 1772), especies poco frecuentes, pero que pueden llegar a ser nocivas por alimentarse sobre árboles sanos. De hábitos generalmente nocturnos, son atraídas por la luz artificial, pasando el día ocultas sobre las ramas y hojas del árbol huésped. Han sido citadas de contados puntos del Norte de la península (BAHILLO *et al.*, 1996; GONZÁLEZ, 1995; RECALDE *et al.*, 1997; VIVES, 1984).

El pasado 27 de Junio de 1.998 sobre troncos apilados de *Populus* sp. en la localidad oscense de Yésero, se localizó un ejemplar de dicho subgénero, que resultó pertenecer a la especie *S. (L.) perforata* (Pallas, 1773). Este ejemplar se encuentra depositado en la colección del autor. Se trata de la primera cita para la península Ibérica de dicho taxon, conocido previamente de Europa central (donde progresa hasta los Alpes) y del Norte de Africa (VILLIERS, 1978). Se complementa con esta nueva cita su distribución geográfica hasta los Pirineos centrales españoles.

### Descripción del ejemplar de *Saperda (Lopezcolonia) perforata* (Pallas, 1773)

**Descripción:** El ejemplar estudiado (figs. 1 y 2) tiene una longitud de 13,5 mm. Tegumento negro en la totalidad del cuerpo, cubierto por un tomento verde amarillento del que sobresalen sedas erectas provenientes de poros setíferos repartidos por todo el dorso. Cabeza con los tubérculos

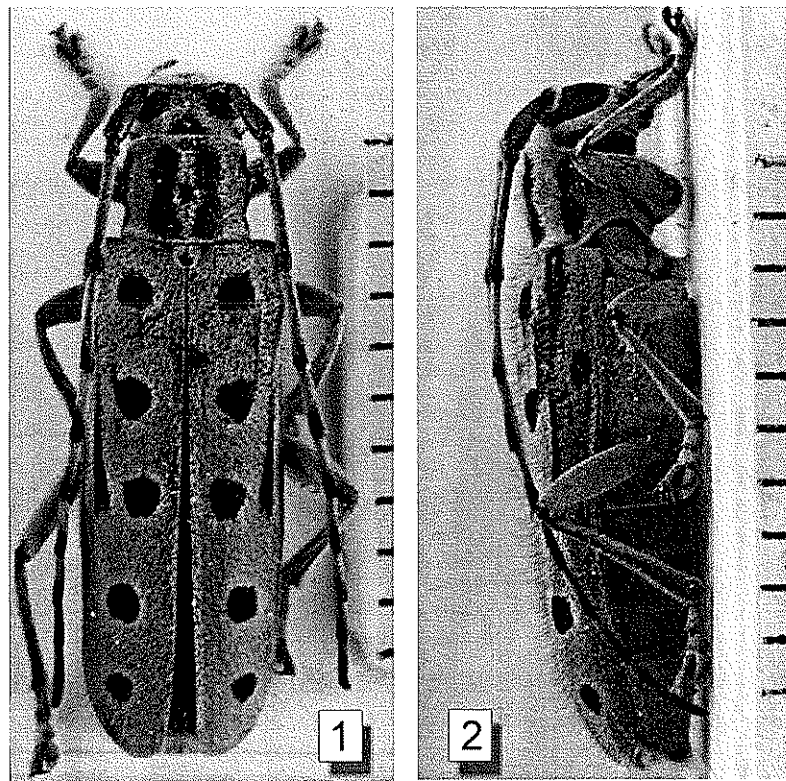


Fig. 1. *Saperda (Lopezcolonia) perforata* (PALLAS, 1.773) . Vista dorsal.

Fig. 2. Id., vista lateral. Fig.1 y 2: Escala 1 cm.

antenarios poco salientes, pero escotando profundamente los ojos. Bordes de los ojos muy oblicuos, por lo que la frente resulta trapezoidal. Antenas largas llegando hasta el ápice de los élitros, recubiertas de tomento grisáceo que se oscurece en la parte discal de cada artejo, especialmente en los tres últimos. Pronoto ligeramente transversal, con cuatro bandas longitudinales glabras, dos en la zona discal y una en cada costado. Cada élitro provisto de cinco gruesos lunares glabros dispuestos longitudinalmente sobre el disco y otro más en el primer tercio junto a la epipleura (fig. nº 2), además de una banda glabra que va desde los ángulos humerales hasta la mediación del élitro. Esternitos abdominales uniformemente recubiertos de tomento sin rastros de lunares.

## Clave para la determinación del subgénero *Lopezcolonia* en la península Ibérica

- 1 Élitros provistos de una banda glabra que va desde los ángulos humerales hasta la mediación de los mismos. Una mácula glabra en el costado, muy próxima a la epipleura ..... *S. (Lopezcolonia) perforata*  
— Élitros desprovistos de bandas glabras en los húmeros y de lunares glabros en la epipleura ..... 2
- 2 Cabeza con una fina costilla en el vertex. Elitros con una serie de puntos mal alineados sobre el disco. Cuatro primeros terguitos abdominales provistos de lunares glabros ..... *S. (Lopezcolonia) punctata*  
— Cabeza sin costilla en el vértex. Élitros con una serie bien alineada de puntos glabros sobre el disco. Terguitos abdominales sin lunares glabros ..... *S. (Lopezcolonia) octopunctata*

## Agradecimientos

Quiero expresar mi agradecimiento al Sr. D. Jesús Plaza Lama, por su colaboración en la determinación del espécimen, así como por la cesión de material para su estudio.

## Bibliografía

- ALONSO-ZARAZAGA, M.A., 1998. A replacement name for *Argalia* Mulsant, 1863 (Coleoptera, Cerambycidae). *Graellsia*, 54: 131.  
BAHILLO, P. & ITURRONDIBETIA, J. C., 1996. Cerambycidos (Coleoptera, Cerambycidae) del País Vasco. *Cuad. Inves. -Biol. Bilbao*, 19, 244 pp. 14 láminas.  
GONZÁLEZ-PEÑA, C. 1995. Cerambycidae Catalogo de Cerambycidos de Aragón. *Catalogus de la Entomofauna Aragonesa* nº 6. Zaragoza.  
RECALDE, J. I., BREGAÑA, M. & SAN MARTÍN, A. F., 1997. Nuevos Datos sobre la Fauna Navarra de Longicornios (Coleoptera: Cerambycidae & Vesperidae). *Zapateri, Revista aragonesa de Entomología*, 7: 191-207.  
VILLIERS, A., 1978. *Faune des Coleoptères de France, I: Cerambycidae* Ed. Lechevalier. Paris 607 pp.  
VIVES, E., 1984. *Cerambycidos (Coleoptera) de la Península Ibérica y de las Islas Baleares*. Treballs Museu de Zoología. Barcelona, 137 p.



## **m3m — MONOGRAFÍAS TERCER MILENIO**

**m3m** es una nueva colección de publicaciones de la Sociedad Entomológica Aragonesa (SEA) en la que se pretenden recoger trabajos monográficos, extensos, de alcance internacional, centrados en alguno de los aspectos disciplinares relacionados con la Entomología. No obstante, el criterio de admisión es amplio e incluye trabajos teóricos, metodológicos o aplicados que sin estar específicamente centrados en el estudio de los artrópodos guarden una evidente relación (por ejemplo, trabajos generales sobre biodiversidad, biogeografía, conservación de hábitats, etc). Incluirá igualmente conjuntos de trabajos que conformen una unidad temática en su contenido, con los mismos requisitos anteriores.

Su periodicidad será irregular y su extensión variable.

Los volúmenes serán distribuidos entre los socios de la SEA sin cargo, dentro de la cuota social, bien por el sistema de envío automático o bien previa solicitud.

Propuestas, normas de publicación y consultas:

A. Melic- SEA. Avda. Radio Juventud, 6; E-50012 Zaragoza (España). [amelic@retemail.es](mailto:amelic@retemail.es)