

**PARNASSIUS APOLLO MARIAE (CAPDEVILLE & ROUGEOT, 1969), TAXON A INCLUIR  
EN EL CATÁLOGO DE ROPALÓCEROS DE GRANADA Y DOS NUEVAS ESPECIES  
PARA ALMERÍA (LEPIDOPTERA, RHOPALOCERA)**

Felipe GIL-T.

Corr. Veleta, 1, Ed.Viena P.2, 2-A; 18008 Granada

**Resumen:** Se informa sobre el descubrimiento de una población de *Parnassius apollo mariae* (Capdeville & Rougeot, 1969) en la Sierra de Orce (NE Granada), taxon desconocida hasta ahora en la provincia. Se informa además sobre los primeros registros del licénido *Cyaniris semiargus* (Rottemburg, 1775) y del ninfárido *Mellicta athalia* (Rottemburg, 1775) en la provincia de Almería. Referidas a Andalucía, las tres especies anteriores son consideradas raras y/o de muy limitada distribución. Se confirma la presencia de *Cupido carswelli* (Stempffer, 1927) en Almería.

**Summary:** In this article we give the know existence for the first time of *Parnassius apollo mariae* (Capdeville & Rougeot, 1969) in the province of Granada, and *Cyaniris semiargus* (Rottemburg, 1775) and *Mellicta athalia* (Rottemburg, 1775) in the province of Almería, SE Iberian Peninsula. These species are considered interesting on account of the rarity of records in Andalucía, S. Iberian Peninsula. It is confirmed the presence of *Cupido carswelli* (Stempffer, 1927) in Almería (N. province).

**Introducción. Material y datos corológicos**

***P. apollo mariae*** (Capdeville & Rougeot, 1969)

Es el único "apolo" de ocelos rojos en Andalucía (los restantes tienen ocelos amarillos). En la bibliografía entomológica existente, sólo era conocida de su hasta ahora única localidad: Sierra María, norte de Almería. Se encuentra muy aislada en relación al resto de poblaciones de la península Ibérica. Incluida en la categoría de "en peligro" (efectivos y hábitat muy reducidos) en MORENO (1991).

Ha sido hallada una población en la Sierra de Orce, nordeste de la provincia de Granada, a una distancia de unos 15 km de su localidad típica. Esta sierra tiene una longitud de unos 20 km y orientación este-oeste. Al este (aproximadamente el 10%) incluida en Almería y el 90% restante dentro de Granada. Media de altitudes máximas de unos 1700 m, siendo los sectores central y oriental los de mayor altitud. De vegetación (umbría al norte y solana al sur) y geología (roquedos calizo-dolomíticos) muy similares a los de Sierra María, ésta de mucho mayor altitud. La S<sup>a</sup>. Orce fue estudiada biogeográficamente en sus sectores oriental, central y parte del occidental. El no haber sido encontrada en su sector oriental, parece indicar que la altura relativamente baja que separa las dos sierras anteriores, puede actuar como posible barrera altitudinal (según requerimientos ecológicos de esta especie en Andalucía) y la reciente colonia localizada, sea una población aislada de *mariae*, a la cual se adscribe. Esta colonia presentaba unos efectivos de unos 30-40 ejemplares (capturados 4 ♂♂ y 3 ♀♀ para estudio morfológico, liberados posteriormente), un buen número de ellos ♀♀, ya que la fecha era tardía en su periodo de vuelo conocido. El total de sus efectivos debe ser mayor en fecha óptima.

Esta ssp./variedad presenta en la totalidad de su área de extensión, un rango de variación amplio, desde especímenes de envergadura y/o manchas negras/ocelos muy reducidos hasta otros de gran talla y manchas/ocelos más amplios, similares a los que presentan algunas razas del norte de España. Tiene cierto parentesco con la ssp. *hispanicus* (Oberthür, 1909), en general, de menor tamaño. Como ocurre en otras poblaciones peninsulares, aparte de su aislamiento geográfico (que no es razón suficiente), no presentan caracteres morfológicos suficientemente diferenciados (en todos los especímenes) para darles validez taxonómica de ssp. (en REDONDO, 1990:68-69, se aborda este mismo tema con las ssp. de Aragón, variedades según VILLIERS (1977), en el cual podemos encontrar una lección más que recomendable para la aplicación de las categorías taxonómicas infraespecíficas, perfectamente aplicable a lepidópteros. Si no se dispone de la anterior referencia, puede verse un eficaz resumen en BAHILLO (1997: 23-24).

***Cyaniris semiargus*** (Rottemburg, 1775)

Su distribución conocida se limita en Andalucía las provincias de Granada (Sierra Nevada-sector Veleta, rara en Sierra Arana-Sierra Alfacar y Sierra de la Sagra) y de Huelva (P. Nacional Doñana). Considerada dentro de la categoría de "vulnerable".

Primer registro para la provincia de Almería: Sierra María. Nueva localidad para Granada: S<sup>a</sup>. de Orce. En el año 1997 se pudo examinar 1 ♂ bastante deteriorado. En 1999, se comprobó su abundancia a partir de mediados de Mayo (fecha muy precoz para esta especie, lo normal es Junio-Julio) y hasta los primeros días de Junio sobre laderas de estas dos sierras, 1400-1600 m de altitud.

En Andalucía se han descrito algunas ssp. atendiendo a su menor o mayor tamaño, caracteres no constantes, por lo que se piensa que son simples formas.

Nota adicional: en Sierra María, 1700 m de altitud, principio Junio-1999, fueron observados nuevos ejemplares del muy localizado endemismo ibérico *Cupido carswelli* (Stempffer, 1927), primer registro para Almería en GIL-T. (1998), confirmando la anterior cita.

***Mellicta athalia*** (Rottemburg, 1775)

Muy rara en Andalucía. Sólo conocida de dos zonas de la provincia de Granada: Sierra Nevada (Las Alpujarras, vertiente sur, hasta cerca del Pto. de la Ragua) y en el extremo norte provincial. Colonias muy escasas y aisladas.

Primer registro para la provincia de Almería: centro de la Sierra de Gádor (sur de la provincia), extremo norte término municipal de Dalías, 26.VI.99, 4 ♂♂ y 1 ♀, prado entre pinos, 1800-1900 m de altitud. Muy similares a los especímenes de Granada. Esta cita representa el límite más meridional dentro de la península Ibérica.

Aunque se ha descrito la ssp. *nevadensis* (Oberthür, 1904) en Granada, se considera a ésta al igual que otros autores, como forma o variedad de la ssp. *celadussa* (Frühstorfer, 1919) (distribuida en España, Portugal, Italia y SE de Francia).

Al igual que *Cyaniris semiargus*, esta especie vuela en escasas provincias en la mitad sur peninsular.

**Conclusión final**

*P. apollo mariae* pasa a engrosar el extenso catálogo de ropalóceros de la provincia de Granada, cuyo inventario más actualizado (necesita algunas matizaciones a nivel infraespecífico), lo podemos encontrar en MUÑOZ SARIOT (1995:159-163). *C. semiargus* y *M. athalia* se incluyen en el inventario de Almería.

Con esta ssp./variedad de "apolo", se iguala el número de taxa existentes en Almería y Granada: *P.a.nevadensis* (Oberthür, 1891) en Sierra Nevada, ambas provincias; *P.a.filabricus* (Sagarra, 1933) en Sierra de los Filabres, Almería, y en Sierra de Baza, Granada; *P.a.mariae* en Sierra María, Almería, y en la nueva localidad de Sierra de Orce, Granada. La ssp. *gadorensis* (Rougeot & Capdeville, 1969) de Sierra de Gádor, Almería, se considera extinguida (posible abuso de pesticidas) desde hace años.

Se confirma la presencia de *C. carswelli* en Almería.

**Bibliografía:** BAHILLO DE LA PUEBLA, P. 1997. Más de lo

mismo: Iberodorcadion. *Bol. SEA*, 19: 21-25. ● GIL-T., F. 1998. *Cupido carswelli* (Stempffer, 1927) y *Cupido osiris* (Meigen, 1829): Primeras citas para la provincia de Almería (Lepidoptera, Lycaenidae). *Bol. SEA*, 22: 25-26. ● MORENO DURÁN, M. D., 1991. *Mariposas diurnas a proteger en Andalucía*, 118 p., Ed. Junta de Andalucía, Consejería de Cultura y Medio Ambiente, Sevilla. ● MUÑOZ SARIOT, M. G. 1995. *Mariposas diurnas de la provincia de Granada*, 165 p., Ed. Alsur S.L. Armilla, Granada. ● REDONDO VEINTEMILLAS, V. M. 1990. *Las Mariposas y Falenas en Aragón*, 227 p., Diputación General de Aragón, Zaragoza. ● VILLIERS, A. 1977. *Faune des coléoptères de France. Cerambycidae*. Vol. 1, 611 p., Ed. Le Chevalier, Paris.

## APATE MONACHUS FABRICIUS, 1775 (COL., BOSTRYCHIDAE): NUEVO PARA LA COMUNIDAD VALENCIANA

José Ignacio LÓPEZ-COLÓN<sup>1</sup> y Miguel Ángel IBÁÑEZ ORRICO<sup>2</sup>

<sup>1</sup> Plaza de Madrid, 2-1ºD. 28529 Rivas-Vaciamadrid (Madrid).

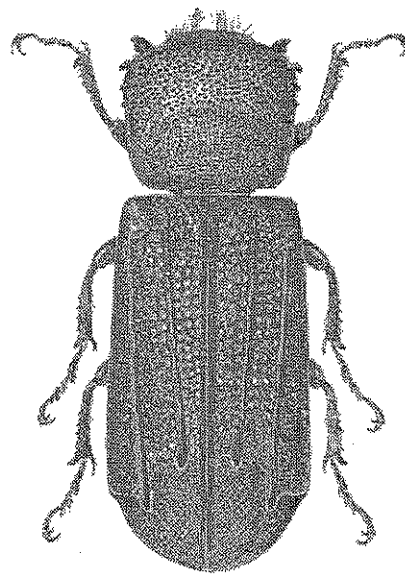
<sup>2</sup> C/. Utiel, 5-8ª. 46020 Valencia.

**Resumen:** Se han efectuado en Valencia dos nuevas capturas de *Apate monachus* Fabricius, 1775. Especie de interés forestal y agrícola, como otros muchos bostríquidos, que sólo se conocía en nuestra geografía de Cataluña, Navarra, País Vasco y Andalucía (Jaén).

*Apate monachus* Fabricius, 1775 (*Syst. Ent.*: 54) es un coleóptero de gran tamaño—dentro de los Bostrychidae— (10 a 20 mm) y relativamente fácil identificación (ver, en las páginas de esta misma revista, LÓPEZ-COLÓN, 1998) que en Europa ha sido citado puntualmente. Según diversos autores, esas citas podrían deberse a importaciones accidentales en bastantes casos (está citado de Alemania, Italia, Cerdeña, Córcega, Sicilia y España) (LESNE, 1901; ESPAÑOL, 1955; CHARARAS Y BALACHOWSKY, 1962). En la península Ibérica existen registros de Cataluña (Barcelona y Tarragona), Navarra, País Vasco (Guipúzcoa: San Sebastián y Tolosa; Álava: Vitoria) y Andalucía (Jaén: Andújar) (LUCAS, 1853; LESNE, 1901; FUENTE, 1932; ESPAÑOL, 1955; LÓPEZ-COLÓN, 1997; LÓPEZ-COLÓN Y MELIC, 1999).

Como ya se indicó en LÓPEZ-COLÓN Y MELIC (1999), se trata de una plaga de numerosos cultivos subtropicales (café, cacao, mango, guayaba, tamarindo, diversos cítricos, etc.) y numerosas especies cultivadas y forestales, principalmente africanas, habiéndose extendido además en zonas templadas a cultivos como chirimoyo, manzano, peral, ciruelo, palmera datilera, vid, olivo, arbustos ornamentales, etc., lo que muestra por tanto una especie muy polífaga. Extendida por toda el África tropical y subtropical (Congo, Nigeria, Togo, Tanzania, Guinea, Etiopía), de donde procede, y América subtropical (Brasil, Estados Unidos y sobre todo, en las islas del Caribe: Cuba, República Dominicana, Jamaica, Puerto Rico, Martinica, Guadalupe), donde se ha aclimatado perfectamente. En el norte de África y Oriente Medio está bien asentado, pero siempre localizado, conociéndose de Marruecos, Argelia, Túnez, Líbano, Palestina, Israel y Siria (no se ha citado de Libia ni Egipto) (LESNE, 1901; ESPAÑOL, 1955; CHARARAS Y BALACHOWSKY, 1962).

Se han capturado dos nuevos ejemplares ♀♀ en Chiva (Valencia), en la urbanización "Carambolo" (140 m de altitud), los días 24-VII-1999 y 21-VII-2000 (M. Á. Ibáñez leg.). La urbanización está situada en un pequeño cerro rodeado por naranjales. Entre las especies vegetales que hay en las parcelas urbanizadas se encuentran palmeras, cítricos, vides, olivos y algunos frutales de hueso y pepita (manzanos, perales, ciruelos, etc.). Fueron atraídos por la misma luz sobre las 23 h. Los nuevos ejemplares se conservan en las colecciones de los autores; miden 16,6 mm. y 14,1 mm. respectivamente.



*Apate monachus* F., 1775,  
según LEPESME, 1947

**Bibliografía:** CHARARAS, C. Y BALACHOWSKY, A. S. 1962. Fam. Bostrychidae, In *Entomologie Appliquée a L'Agriculture. Tome I. Coléoptères (premier volume)*, Masson et Cie. Eds.: 304-315. ● ESPAÑOL, F. 1955. Los bostríquidos de Cataluña y Baleares (Col. Cucujoidea). *Publ. Inst. Biol. apl. Barcelona*, 21: 107-135. ● FUENTE, J.M. DE LA, 1932. Catálogo sistemático-geográfico de los coleópteros de la Península Ibérica y Baleares. *Bol. Soc. ent. Esp.*, 15: 19-24. ● LEPESME, P. 1947. *Les insectes des Palmes*. Lechevalier, Paris, 904 pp. ● LESNE, P. 1901. Synopsis des Bostrychides paléartiques. *L'Abeille*, 30: 73-136. ● LÓPEZ-COLÓN, J. I. 1997. Presencia de *Apate monachus* Fabricius, 1775 en Andalucía (Coleoptera, Bostrychidae). *Nouv. Rev. Ent. (N. S.)*, 13 (4), 1996 (publicado en 1997): 294. ● LÓPEZ-COLÓN, J. I. 1998. *Phonapate frontalis* (Fähræus, 1871), nuevo bostríquido ibérico (Coleoptera, Bostrychidae). *Bol. S.E.A.*, 21: 11-13. ● LÓPEZ-COLÓN, J. I. Y MELIC, A. 1999. Nueva cita de *Apate monachus* Fabricius, 1775 para la Península Ibérica. *Bol. S.E.A.*, 25: 29. ● LUCAS, H. 1853. Communications. *Bull. Soc. ent. Fr. (troisième série)*, 1: 57.