

NUEVO REGISTRO DE *RHIZOTROGUS PALLIDIPENNIS* BLANCHARD, 1850 EN LA COMUNIDAD DE MADRID (COLEOPTERA, SCARABAEIDAE, MELOLONTHINAE)

José Ignacio LÓPEZ-COLÓN
 Plaza de Madrid 2, E-28529 Rivas-Vaciamadrid (Madrid)

Resumen: Se notifica un nuevo registro para la Comunidad de Madrid del endemismo del mediterráneo occidental meridional: *Rhizotrogus pallidipennis* Blanchard, 1850 (Col., Scarabaeidae, Melolonthinae). Se trata de Rivas-Vaciamadrid, única localización de donde ya se conocía, aunque por material muy antiguo.

Abstract: New record of *Rhizotrogus pallidipennis* Blanchard, 1850 (Coleoptera, Scarabaeidae, Melolonthinae) from the Community of Madrid (Central Spain). This is the first modern record for this species.

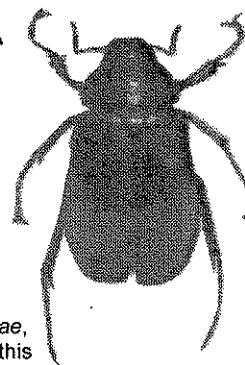


Fig. 1. *R. pallidipennis* ♂, Rivas-Vaciamadrid (Madrid).

Introducción

Rhizotrogus pallidipennis Blanchard, 1850 (Cat. Col. Ent.: 146) es un endemismo ibero-mogrebí y balear, perteneciente a un grupo de filogenia no resuelta, dentro del grupo de *Rhizotrogus aestivus* (Olivier, 1789), sensu COCA-ABIA & MARTÍN-PIERA (1998) (ver págs. 106-109 y 137-139). Estos autores, que ofrecen una moderna revisión taxonómica del género, detallan la genitalia masculina, indican los sinónimos y estudian el área de distribución de la especie: *R. pallidipennis* coloniza el Norte de África (de Marruecos a Túnez), península Ibérica (Valle del Ebro, Sistema Central, Ibérico y Bético) e islas Baleares (Mallorca y Menorca) (COCA-ABIA & MARTÍN-PIERA, 1998).

La única cita de *Rhizotrogus pallidipennis* para la Comunidad de Madrid se refiere precisamente al mismo municipio donde lo hemos colectado ahora: Rivas-Vaciamadrid, aunque se trata de material muy antiguo (son dos ejemplares exactamente), etiquetado de "Montarco", conservado en el Museo Nacional de Ciencias Naturales de Madrid (COCA-ABIA & MARTÍN-PIERA, 1998). Esta especie, ya había sido citada por BÁGUENA (1967) del mismo lugar -por estudio de esos ejemplares-, bajo la nominación: *Rhizotrogus anachoreta* Rosenhauer, 1856, un sinónimo.

Los imagos vuelan durante casi todo el año, pero la especie muestra un máximo demográfico bastante definido hacia finales del invierno y principios de primavera (meses de marzo y abril) (COCA-ABIA & MARTÍN-PIERA, 1998).

Nueva Nota De Captura

En un paseo por Covibar (núcleo de población de Rivas-Vaciamadrid situado en la inmediata proximidad del antiguo Montarco), el 21 de febrero de 1999, recolectamos dos machos de *Rhizotrogus pallidipennis* (respectivamente de 13,5 y 15 mm de longitud), atraídos por las luces de la población durante las primeras horas de la noche. Como dato de captura curioso, indicar que esa noche era climatológicamente anómala, pues hacía mucho calor -para la época en que nos encontrábamos!- (más de 10° C hacia las 22 h. p.m.) y justo al día siguiente por la mañana, comenzaban unos días muy lluviosos tras más de un mes de sequía y el frío habitual en ese periodo.

Uno de los machos acababa de salir del suelo yesífero sobre el que está asentada la población (Covibar), pero en un jardín público donde hay mezcla artificial de tierra. Ambos ejemplares estaban bien activos, con las láminas de la maza antenar muy extendidas, lo que en estos melolontinos parece indicar que estas fechas son época de apareamiento y búsqueda de las hembras.

En esta misma zona se localiza otra especie del género: *Rhizotrogus parvulus* Rosenhauer, 1856, bien distinto de *R. pallidipennis* y de menor tamaño (en torno a los 11-12 mm de longitud) (ver COCA-ABIA & MARTÍN-PIERA, 1998), que parece ser propio de áreas subdesérticas y terrenos básicos.

Conclusiones

Rhizotrogus pallidipennis, en su localización matritense, es otro inquilino del jabunal sobre yesos -formación vegetal perteneciente a las asociación *Gypsophilo-Centauretum hyssopifoliae*-, sobre

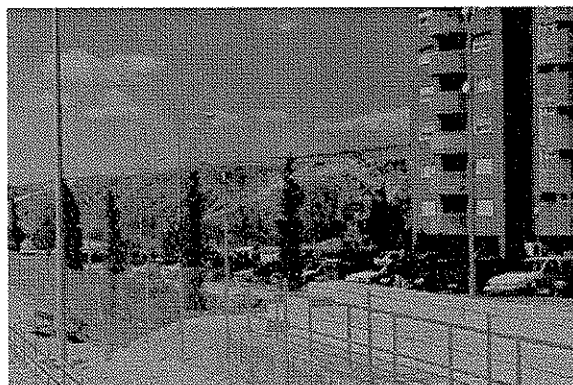


Fig. 2. Vista general de algunas plazas de Covibar (Rivas-Vaciamadrid), con la moderna urbanización sobre suelos yesíferos.

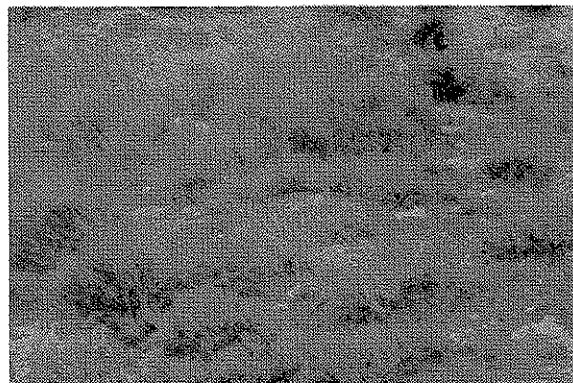


Fig. 3. Estas áreas hace tan sólo una decena de años, hábitat natural del *Rhizotrogus* (jabunal).

el que se asienta el núcleo urbano de Covibar. Es posible que las raíces de una o varias especies de gramíneas perennes proporcionen alimento a sus larvas, pero en donde se han localizado existe una pradera artificial, con especies propias de los céspedes usados en jardinería -muy variadas- y suelo importado (que se ha extendido y más o menos mezclado sobre el yesar) junto a pequeños retales del suelo yesoso originario, muy degradado (con algunas gramíneas naturales y otras muchas especies invasoras), dejando aparte la consideración de que las larvas sean más o menos polífagas, lo cual todavía se desconoce. En concreto, esta especie, a la vista de su área de distribución, parece depender de suelos básicos (más bien sobre los suelos calizos, pero también en ciertos yesíferos).

De las condiciones de esta nueva captura podemos deducir que al menos por el momento, se trata de una especie que se ha adaptado, mal que bien, al *ecosistema urbano* (en Rivas-Vaciamadrid), cuyo estudio nos puede dar algunas

claves para abordar diversos problemas medioambientales o conservacionistas. Es evidente que los condicionantes ecológicos del medio urbano, por muy artificiales que sean, para ser aprovechados por una parte de la fauna y flora, incluso algunas especies autóctonas (las especies potencialmente adaptables y biológicamente plásticas), dependerán de que se efectúe una planificación urbanística correcta.

El ecosistema comprendido en las áreas urbanas es bastante similar en todas nuestras ciudades, pero a pesar de la aparente uniformidad de estos entornos, hay sutiles diferencias. Estas pueden ser debidas a causas naturales: condiciones climatológicas, de sustrato, topográficas, etc. o bien por motivos humanos: normativa, usos y costumbres de cada zona

o región, etc. En concreto, en Rivas-Vaciamadrid, el sustrato yesífero lo condiciona parcialmente.

Bibliografía: BAGUENA, L. 1967.- *Scarabaeoidea de la fauna ibero-balear y pirenaica*. Instituto Español de Entomología, C.S.I.C., Madrid, 1955 (publicado en 1967), 567 pp. • COCABIA, M.^a M. & MARTÍN-PIERA, F. 1998.- *Revisión taxonómica del género Rhizotrogus Berthold, 1827 (Coleoptera: Scarabaeidae, Melolonthinae)*. Coleopterological monographs, n° 2. Asociación Europea de Coleopterología (European Association of Coleopterology), Barcelona, 140 pp.

UN DATO MÁS SOBRE *PTILOPHORUS DUFOURI* (LATREILLE, 1817) (COLEOPTERA: RHIPIPHORIDAE)

José Ignacio LÓPEZ-COLÓN¹ y Javier BLASCO-ZUMETA²

¹ Plaza de Madrid, 2. E-28529 Rivas-Vaciamadrid, MADRID.

² Hispanidad, 8. E-50750 Pina de Ebro, ZARAGOZA.

Resumen: Se aporta un nuevo dato sobre otro hábitat oscense del coleóptero ripifórido *Ptilophorus dufouri* (Latreille, 1817).

Últimamente, en las páginas del *Boletín de la S.E.A.*, se han publicado diversos trabajos y notas sobre el coleóptero ripifórido *Ptilophorus dufouri* (Latreille, 1817), único representante ibérico de la subfamilia *Ptilophorinae* Gerstaecker, 1855 (ESPAÑOL, 1942). La especie coloniza España y Portugal, habiéndose citado en nuestro país de Cataluña, Aragón, La Rioja, Valencia, Madrid, Castilla-La Mancha, Extremadura y Andalucía (FUENTE, 1933; ESPAÑOL, 1942; LÓPEZ-COLÓN *et al.*, 1997; LÓPEZ-COLÓN, 1998; MURRIA & MURRIA, 1999; LÓPEZ-COLÓN, 1999; LÓPEZ-COLÓN & BAENA, 1998). En Aragón está bien representado, siendo conocido de las tres provincias (FUENTE, 1933; LÓPEZ-COLÓN *et al.*, 1997; MURRIA & MURRIA, 1999).

Uno de nosotros (J. Blasco Zumeta), ha capturado un ejemplar ♂ de *Ptilophorus dufouri* en el arroyo de Valcuerna, en Los Monegros, situado en el municipio de Peñalba (Huesca), el 19.IV.1999. Este ejemplar es pequeñísimo, de tan sólo 5 mm de longitud. Se recolectó sobre *Boleum asperum* (Pers.) Desv., planta denominada vulgarmente *asperillo*, una crucífera, matita de hasta 40 cm de altura, con cepa leñosa, típica de los suelos secos salinos del Valle del Ebro. En la provincia de Huesca había sido registrado recientemente por vez primera por MURRIA & MURRIA (1999), quienes lo señalan de la región más meridional montañosa del prepirineo oscense: Anzánigo y Riglos.

Esta especie tiene un margen de variabilidad enorme, especialmente en lo referente a tamaño (también en coloración). Existe dimorfismo sexual muy aparente en las antenas, ya que mientras los machos las tienen flabeladas a partir del 4º artejo (los artejos 4º a 11º transformados en largas láminas), con el tercero fuertemente prolongado; las hembras tienen las antenas simplemente aserradas. Es una especie inconfundible (para su identificación visual remitimos al *Catalogus de la entomofauna aragonesa*, n° 15, página 16). De cuerpo alargado, cubierto de una pubescencia fina y alargada, biancogrisácea (a veces amarillenta, ocre o incluso rojiza), más o menos densa; la cabeza, pronoto, escudete y parte inferior negros y los élitros pardo-rojizos o como el pronoto. Longitud: 3,5 - 14,5 mm. Los élitros son alargados, cubren totalmente el segundo par de alas y están unidos a lo largo de la sutura; escudete libre, visible por encima; ojos escotados; las piezas bucales son funcionales, sin particularidades.

De *Ptilophorus dufouri* se desconoce casi todo sobre su biología. Tiene fenología primaveral y la mayoría de los

avistamientos de imagos corresponden al mes de abril, encontrándose también adultos en marzo y hasta finales de mayo. De hábitos diurnos, los machos vuelan relativamente despacio y a escasa altura del suelo. ESPAÑOL (1942) y MURRIA & MURRIA (1999) indican que habita terrenos con arbolado: pinar, pinar-coscojar o encinar, pero nosotros lo vemos frecuentemente en terrenos particularmente áridos de Zaragoza, Huesca y Madrid (LÓPEZ-COLÓN *et al.*, *op. cit.*), yesíferos o calizos, con escasa cubierta vegetal. La especie tiene indudablemente amplia plasticidad ecológica y coloniza biotopos muy distintos, dependiendo seguramente del tipo de huésped (algún grupo de himenópteros aculeata, pero... ¿cuáles?), que por el momento se desconoce.

Desde estas líneas, emplazamos a los colegas de la S.E.A. más hábiles en investigaciones de campo a que intenten descubrir más datos sobre la biología de este escurridizo y discreto insecto. Su publicación en las páginas de nuestro *Boletín* será sin duda una aportación muy valiosa.

Bibliografía: ESPAÑOL, F. 1942: Los representantes catalanes de la familia Rhipiphoridae (Col.). *Anales de la Escuela de Peritos Agrícolas y Superior de Agricultura y de los Servicios Técnicos de Agricultura, Barcelona*, 2, 4: 335-346. • FUENTE, J.M. DE LA 1933: Catálogo sistemático-geográfico de los Coleópteros de la Península Ibérica y Baleares. *Bol. Soc. Ent. Españ.*, 16: 49-52. • LÓPEZ-COLÓN, J.I. 1998: Los Rhipiphoridae Gemminger & Harold, 1870 de la fauna de la Península Ibérica e Islas Baleares (I) (Coleoptera). *Lambillionea*, 97, 4: 642-650. • LÓPEZ-COLÓN, J.I. 1999: Los Rhipiphoridae Gemminger & Harold, 1870 de la fauna de la Península Ibérica e Islas Baleares (II) (Coleoptera). *Lambillionea*, 99, 1: 132-138. • LÓPEZ-COLÓN, J.I. & BAENA, M. 1998: *Ptilophorus dufouri* (Latreille, 1817): primer registro para Granada. *Boletín de la Sociedad Entomológica Aragonesa*, 22: 30. • LÓPEZ-COLÓN, J.I., MELIC, A., GONZÁLEZ PEÑA, C., BELTRÁN VALEN, J.R. & BLASCO-ZUMETA, J. 1997: Familia: Rhipiphoridae Gemminger and Harold, 1870 [Insecta: Coleoptera, 12 (Familia 34)]. *Catalogus de la entomofauna aragonesa*, n° 15, *Sociedad Entomológica Aragonesa*: 9-18. • MURRIA, F. & MURRIA, A. 1999: Primera cita para Huesca y nuevos datos ecológicos sobre el ripifórido *Ptilophorus dufouri* (Latreille, 1817) (Coleoptera: Rhipiphoridae). *Bol. de la S.E.A.*, 1998 (publicado en 1999), 23: 36-37.