

ELATERIDAE (COLEOPTERA) FORESTALES DE NAVARRA. GÉNEROS *ELATER* LINNAEUS 1758 Y *STENAGOSTUS* THOMSON 1859 ¹

Sánchez-Ruiz, A., Recalde Irurzun, J. I. & San Martín Moreno, A. F.

¹ Trabajo subvencionado en parte por el proyecto Fauna Ibérica IV (DGES PB95-0235)

Antonio Sánchez-Ruiz – Museo Nacional de Ciencias Naturales (CSIC), Depto. de Biodiversidad y Biología Evolutiva. C/José Gutiérrez Abascal, 2; 28006-Madrid – c.elect: antonio.sr@mncn.csic.es

José I. Recalde Irurzun – C/. Valle de Aranguren 4 – 3º - dcha. 31006 Pamplona (Navarra) – c. elect.: recalde.ji@terra.es

Antonio F. San Martín Moreno – C/Travesía Guridi, 3 – 4º - izda. 31005 Pamplona (Navarra)

Resumen: Se aportan datos relativos a Elateridae de los géneros *Elater* Linnaeus, 1758 y *Stenagostus* Thomson, 1859 dentro del ámbito de la Comunidad Foral Navarra (España septentrional), incidiéndose en aspectos corológicos.

Palabras clave: *Elater*, *Stenagostus*, Elateridae, Corología, Navarra, España, Península Ibérica.

Abstract: Click beetles of *Elater* Linnaeus, 1758 and *Stenagostus* Thomson, 1859 genera, are reported from woodlands areas of Navarra (north Spain). Corologic data are given for them within this region.

Key words: *Elater*, *Stenagostus*, Elateridae, Chorology, Navarra, Spain, Iberian Peninsula.

Introducción

Las especies de los géneros *Stenagostus* Thomson, 1859 y *Elater* Linnaeus, 1758 se cuentan entre las de mayor tamaño dentro de la familia Elateridae Leach, 1815. Sus larvas, debido a sus hábitos alimenticios, aparecen asociadas a formaciones forestales a menudo consistentes en viejos árboles caducos o de gran tamaño, ya que son depredadoras de insectos saproxílicos, en especial coleópteros cerambícidos y cetónidos, o bien saprófagas que se alimentan de la madera en descomposición y los productos asociados a ésta.

Las prospecciones entomológicas llevadas a cabo en diversas formaciones forestales del territorio navarro han conducido a la detección de la presencia de diversas especies de Elateridae. Es destacable la presencia de los géneros *Elater* y *Stenagostus* en muchos de los puntos de estudio por lo que creemos de interés dar a conocer la información obtenida por la escasez de datos previos, tanto faunísticos como autoecológicos, de estas especies en la península Ibérica (Sánchez-Ruiz, 1996).

Resultados

Género *Elater* Linnaeus, 1758

Diagnosis. Frente convexa que se continúa con el clipeo. Antenas aserradas a partir del cuarto artejo. Ángulos posteriores del pronoto carenados. Sutura prosternal (separación del prosterno de la propleura) cerrada en toda su longitud, con lo que no puede recibir o guardar los primeros artejos antenales en reposo. Artejos de los tarsos simples, sin ningún tipo de láminas o prolongaciones basales, o almohadillas. Uñas simples sin setas en la base.

Una única especie citada en Europa.

Elater ferrugineus Linnaeus, 1758

Diagnosis. Especie fácilmente reconocible por su tamaño, 17-25 mm, y por su aspecto general fusiforme y convexo, de tonos rojizo-ferrugíneos en el dorso, y zona ventral negra (fig. 1). Antenas, ángulos posteriores del pronoto, escudete y patas de un castaño muy oscuro, casi negro. Antenas fuertemente aserradas a

partir del cuarto artejo. Ángulos posteriores del pronoto largos, agudos, carenados. Parámetros del aedeago envolventes y dilatándose inferiormente, con el lóbulo mediano poco más largo que los parámetros y estrechado en el extremo.

Distribución. Se ha estudiado material, en algunos casos en cantidad, del Valle de Izagaondoa, Lorca, Valle del Baztán, Valle de Goñi, Sierra de Aralar, Sierra de Urbasa, Sierra de Andía, Valle de Lana, Valle de Aézkoa, Valle de Salazar, Regata del Bidasoa, Valdorba, Valdallín y Valle de Guesálaz (ver mapa 1). Tres de los ejemplares pertenecen a una variedad cromática caracterizada por presentar el pronoto enteramente negro, y proceden de las Sierras de Aralar, Andía e Izagaondoa.

Hemos encontrado esta bella especie en diversos bosques de *Quercus* de hoja caediza y marcescente (*Q. faginea*, *Q. robur*, *Q. humilis*), especialmente en formaciones maduras y con presencia significativa de viejos árboles. La mayor parte de los ejemplares se recogieron mediante trampas cebadas con líquidos azucarados o bien se obtuvieron mediante cría en cautividad de grandes larvas recogidas en cavidades de viejos robles y hayas. La especie está bien extendida por el norte de Navarra, si bien resulta evidente su mayor abundancia en bosques dotados de ejemplares arbóreos muy viejos.

Las citas bibliográficas que señala Sánchez-Ruiz (1996) son Barcelona, Madrid, Valencia y península Ibérica: mitad septentrional, sin más datos, por lo que estas son las primeras citas para la zona.

Biología. Según Leseigneur (1972), la larva se desarrolla en las cavidades de diversas frondosas durante 2 o 3 años. Otros autores afirman que su ciclo puede durar hasta 4 o 5 años, atravesando un total de 7 u 8 estadios larvarios (Dajoz, 1998). Durante todo este tiempo la larva se alimenta de las larvas de otros coleópteros de los troncos huecos, preferentemente cetónidos (*Cetonia*, *Potosia*, *Osmoderma*) y Alleculidos (*Pseudocistella*). La ninfosis tiene lugar entrada la primavera y los imagos eclosionan en verano, exhibiendo actividad nocturna y siendo muy atraídos por fluidos azucarados (Dajoz, 1998; Leseigneur, 1972; Platia, 1994).

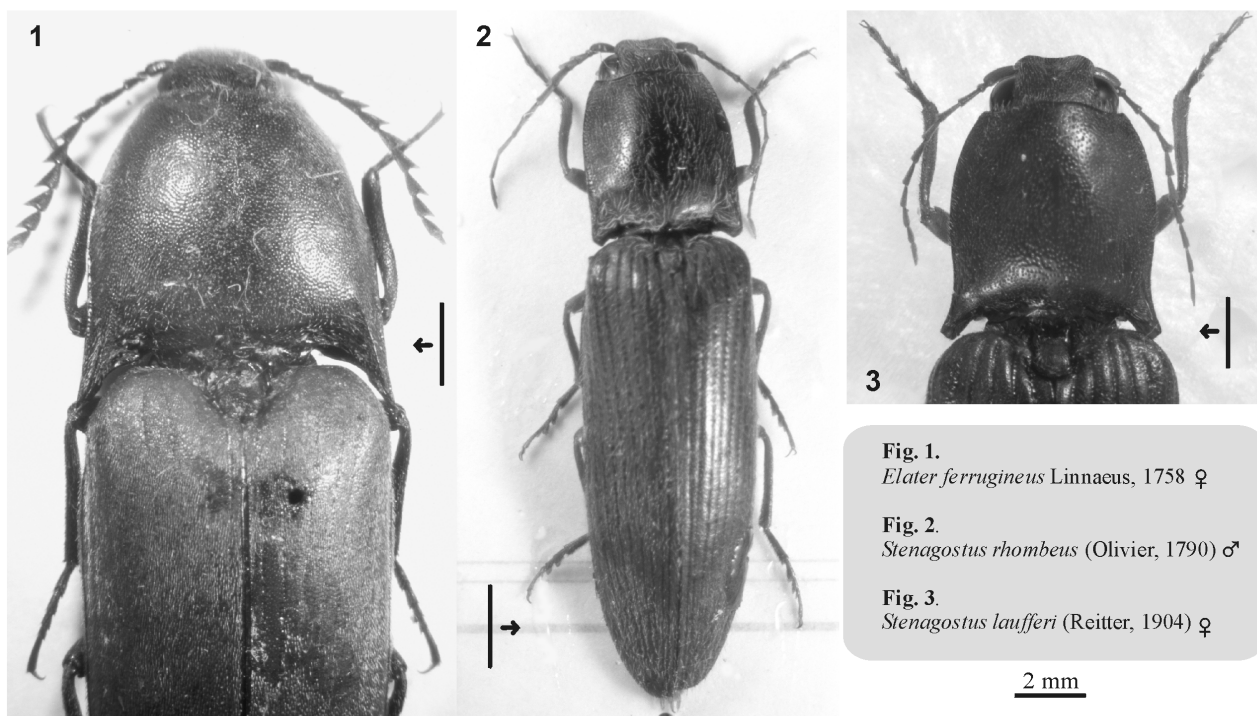


Fig. 1.
Elater ferrugineus Linnaeus, 1758 ♀

Fig. 2.
Stenagostus rhombeus (Olivier, 1790) ♂

Fig. 3.
Stenagostus laufferi (Reitter, 1904) ♀

2 mm

Género *Stenagostus* Thomson, 1859

Diagnosis. Región bucal prognata. Carena frontal completa, separando la frente del clipeo, y sobresaliendo hacia adelante por encima de éste. Antenas aserradas del tercer al décimo artejo. Del tercero al último con una línea media lisa o ligeramente elevada. Parte posterior del pronoto con dos pequeños surcos o escotaduras basales próximos a los ángulos posteriores, estos provistos de una carena. Abdomen con cinco esternitos visibles. Artejos tarsales 2, 3 y 4 lamelados apicalmente en su cara inferior. Uñas simples, sin ningún tipo de sedas.

En la península Ibérica se han citado tres especies, *S. rhombeus* (Olivier, 1790), *S. laufferi* (Reitter, 1904) y *S. rufus* (DeGeer, 1774). Sólo las dos primeras han aparecido en Navarra.

Stenagostus rhombeus (Olivier, 1790)

Diagnosis. De buen tamaño, entre 17 y 22 mm (fig. 2). De un tono castaño ferrugíneo más o menos oscuro. Con pilosidad blanca nítida que enmascara o difumina un poco el color del tegumento, y permite ver a simple vista, en la mitad apical de los élitros, un par de bandas transversales en "V". Bordes laterales del pronoto subparalelos, o con una ligera sinuosidad al comienzo de los ángulos posteriores. En visión lateral, la línea que forman el prosterno y la apófisis prosternal continúa recta tras las coxas anteriores. Ápice de los élitros redondeado, no rematado en espina terminal.

Distribución. Se ha estudiado material del Valle de Baztán, Sierra de Aralar, Sierra de Andía, Valle de Salazar, Valle de Aézkoa, Valle de Améscoa, Regata del Bidasoa y Valle de Goñi (ver mapa 2). Citado con anterioridad en España, noreste peninsular y Pirineos en la bibliografía antigua, o en bibliografía reciente basada en aquella (Sanchez-Ruiz, 1996). Ninguna de estas citas es concreta, por lo que con los nuevos datos confirmamos la presencia de la especie en la península Ibérica dando las primeras citas puntuales.

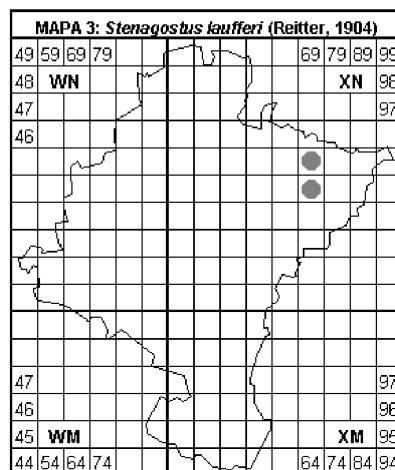
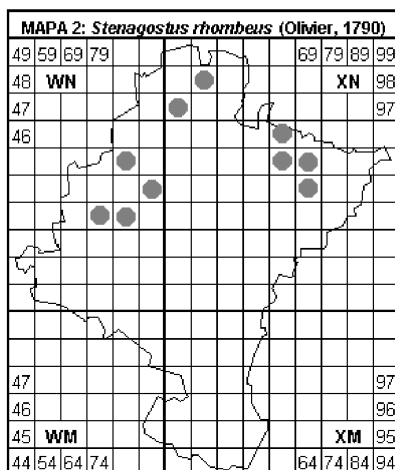
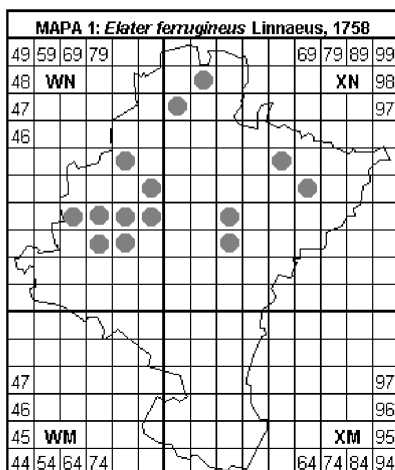
Biología. Al igual que *Elater ferrugineus* Linnaeus, 1758, también hemos encontrado esta especie en diversos bosques de *Quercus*, donde a menudo ambos taxones coexisten. Los adultos son nocturnos y resultan atraídos por las luces. La larva se desarrolla

en las oquedades de las frondosas. Según Laibner (2000) son polífagas, principalmente saprófagas, mientras Leseigneur (1972) señala que son saprófagas y carnívoras, alimentándose en este caso de diversos Cerambycidae. El desarrollo larvario dura al menos dos años, y culmina con la ninfosis al final de la primavera, y la emergencia del imago pocas semanas más tarde (Leseigneur, 1972; Platia, 1994). En base a nuestras observaciones parece existir una menor tendencia de esta especie a habitar bosques con influencia mediterránea, prefiriendo formaciones forestales húmedas y septentrionales. Todas las capturas se han efectuado atrayendo a los ejemplares mediante cebos azucarados ubicados en robles de hoja caediza (*Q. robur*, *Q. humilis*).

Stenagostus laufferi (Reitter, 1904)

Diagnosis. De gran tamaño, entre 18 y 28 mm. Su color es castaño-ferrugíneo oscuro (fig. 3). La pilosidad es fina y dorada, y en ningún momento difumina el color del tegumento o da lugar a dibujos. Último artejo antenal estrechado en el ápice, simulando un artejo suplementario. La línea lateral del pronoto está vivamente sinuada al comienzo de los ángulos posteriores, por lo que estos son divergentes. En visión lateral, la línea que une el prosterno con la apófisis prosternal forma un ángulo debido a que tras las procoxas la apófisis se curva hacia arriba. Ápice de los élitros terminando en una pequeña espina.

Distribución. En Navarra (ver mapa 3) ha aparecido en el Valle de Salazar, en varias localidades. En la península Ibérica ya se había citado de forma general en España central, sin más datos, y más puntualmente en San Martinho en Portugal, y en Lérida y Madrid (El Escorial) en España (Sanchez-Ruiz, 1996). La especie *S. rufus* (DeGeer, 1774), muy próxima a *S. laufferi* (Reitter, 1904), tiene citas ibéricas en Madrid (Cercadilla y El Escorial), Cuenca (Cuenca), y se ha citado sin concretar, en sentido amplio en España y Pirineos. Estas citas habrán de ser revisadas, pues se trata de dos especies muy próximas, y algunas de ellas son anteriores a la descripción de la especie de Reitter. El carácter de la espinita apical de los élitros puede haber pasado desapercibido, pero separa fácilmente a *S. laufferi* (Reitter, 1904), que lo tiene, de *S. rufus* (DeGeer, 1774), en el que los ápices de los élitros son redondeados. Probablemente la especie de DeGeer sea ajena a



Mapas de distribución conocida de las tres especies en Navarra

nuestra fauna, y su límite de distribución se encuentre en el sur de Francia. Nosotros hemos estudiado abundante material de pinares del resto de la península y nunca la hemos localizado.

Biología. Hemos encontrado grandes ejemplares de la especie sobre troncos cortados de pino silvestre y atraída por luces urbanas. Este *Stenagostus*, al igual que *S. rufus*, aparece en los bosques de coníferas (*Pinus*, *Abies*) y parece presentar costumbres crepusculares. De su biología poco más se conoce aunque, debido a su proximidad filogenética con *S. rufus*, y a que vive en los mismos lugares, es probable que su larva se alimente de las de los cerambícidos de este tipo de árboles, tales como *Corymbia*, *Spondylis* y *Rhagium*. Así sucede con *S. rufus* (Leseigneur, 1972; Platia, 1994).

Bibliografía

- DAJOZ, R. 1998. *Les Insectes et la forêt*. Lavoisier TEC & DOC. París. 594 pp.
- LESEIGNEUR, L. 1972. *Coléoptères Elateridae de la faune de France continentale et de Corse*. Suppl. Bull. Mens. Soc. Lin. Lyon, **41**: 1-381.
- LAIBNER, S., 2000. *Elateridae of the Czech and Slovak Republics*. V. Kabourek (ed.). Zlin. 292 pp.
- PLATIA, G. 1994. *Coleoptera Elateridae*. En: Fauna d'Italia. Vol. 33. Edizioni Calderini Bologna. Bologna. XIV + 429 pp.
- SÁNCHEZ-RUIZ, A. 1996. *Catálogo bibliográfico de las especies de la familia Elateridae (Coleoptera) de la Península Ibérica e Islas Baleares*. Documentos Fauna Ibérica 2. Museo Nacional de Ciencias Naturales. CSIC. Madrid. 265 pp.

EntomoPraxis S.C.P.

ENTOMOLOGÍA: material de campo y laboratorio, óptica, libros

Apartado 36164 - 08080 BARCELONA

Telf.: 933 230 877 - 654 512 249 Fax: 933 230 877 E-mail: entomopraxis@entomopraxis.com

**CATÁLOGO COMPLETO DE MATERIAL ENTOMOLÓGICO Y DE LIBROS
SIEMPRE AL DÍA EN INTERNET <http://www.entomopraxis.com>**

INTERCAMBIO SIMBIÓTICO

Intercambiamos artrópodos en bruto, sin determinar, procedentes de Galicia, por ejemplares paleárticos de los siguientes grupos:

Heteroptera (Coreoidea y Pentatomoidea)
Homoptera Auchenorrhyncha (cigarras verdaderas y cigarrillas saltadoras)
Coleoptera Scarabaeoidea



Grupos ya comprometidos: Coleoptera (Buprestidae, Cerambycidae, Cleridae, Curculionidae, Elateridae, Meloidae, Oedemeridae, Silphidae, Tenebrionidae), Aracnida, Heteroptera.

No se ofrecen aquellos grupos como Lepidópteros, Odonatos, etc. por ser incompatibles con nuestros sistemas de captura.

Direcciones de contacto: Lourenzo GÓMEZ (Coleoptera): C/ Gregorio espino 8, 4ºE (36205) Vigo, tel. 986253122; Javier P. VALCÁRCEL (Heteroptera): C/ Dolores R. Sopeña 9, 3ºD (15005) A Coruña, tel. 939887698; Pedro A. ÁLVAREZ (Homoptera): C/ Urzáiz 117, 4ºF (36204) Vigo, e-mail: paalvarez@arrakis.es