

CONTRIBUCIÓN AL CONOCIMIENTO DE LOS CRAMBINAE DE LA
PENÍNSULA IBÉRICA E ISLAS BALEARES (II) (LEPIDOPTERA, CRAMBIDAE)

**AGRIPHILA BRIONIELLA (ZERNY, 1914),
ESPECIE NUEVA PARA LA FAUNA IBÉRICA**

José Joaquín Pérez De-Gregorio

Departamento de Entomología. Museo de Zoología. Parc de la Ciutadella s/n 08003 Barcelona.

Resumen: Se da cuenta del hallazgo en la Península Ibérica del Crambinae *Agriphila brioniella* (Zerny, 1914).

Palabras clave: *Agriphila brioniella*, nueva cita, Península Ibérica, faunística.

Abstract: *Agriphila brioniella* (Zerny, 1914) is recorded from the Iberian Peninsula.

Key words: *Agriphila brioniella*, new record, Iberian Peninsula, faunistics.

Introducción

Agriphila brioniella fue descrita por ZERNY (1914) de Brioni, provincia de Istria (ex Yugoslavia), en base a una serie de siete machos y dos hembras capturados en septiembre de 1913 por H. Rebel. Se trata de una especie muy parecida a *A. inquinatella* (Denis & Schiffermüller, 1775), de la que se distingue por diversos detalles de morfología externa (BLESZYNSKI, 1965; ZERNY, 1914 y fig. 1) y por las estructuras genitales, representadas por el primer autor (fig. 2). La distribución conocida de *A. brioniella* comprende el sur de Europa y Asia Menor (BLESZYNSKI, 1965), siendo las zonas más próximas a la Península Ibérica de donde ha sido citada el sur de Italia, en el que es frecuente (RINA, 1987), y el sudeste de Francia (Courthézon, Departamento de la Vaucluse), de donde BLESZYNSKI (1957) refiere haber examinado material. Es un crámbido típicamente autumnal, que vuela en los meses de agosto y septiembre.

Resultados

Las primeras capturas del taxón en la Península Ibérica (sur de Cataluña) fueron efectuadas en el año 1991, si bien hasta fecha reciente (año 2001) no ha sido posible la captura de ejemplares del sexo masculino, lo que ha permitido confirmar por estudio de la genitalia la determinación específica.

Las localidades donde ha sido hallada *A. brioniella* (Zerny, 1914) pertenecen todas ellas al sur de Cataluña y son las siguientes (fig. 3):

Provincia de Lérida: Ivars de Noguera (La Noguera) (31TCG03), 335 m, 25.VIII.1994 (1 ex); La Granja d'Escarp (Segrià) (31TBF78), 79 m, 15.VIII.1991 (1 ex).

Provincia de Tarragona: Coll de les Masies, en la Serra de Prades (Baix Camp), (31TCF27), 1000 m, 14.VIII.1991, 23.VIII.2000 y 24.VIII.2001 (10 ex).

Todo el material ha sido capturado por el autor.

Con el hallazgo de *A. brioniella* (Zerny, 1914) el censo actual de Crambinae catalanes es de 49 especies y de 68 el de las especies ibero-baleares confirmadas. Ya se comentó (PÉREZ DE-GREGORIO, 1996) que éste último dato, que algunos autores fijan en 74 taxones (GASTÓN *et al.*, 1998), debería ser objeto de una rigurosa revisión.

Las citas de *Chilo agamemnon* Bleszynski, 1962 (Delta del Ebro, Cataluña) (GÓMEZ BUSTILLO, 1979) son una confusión con *Chilo suppressalis* (Walker, 1863) (PÉREZ DE-GREGORIO, 1990, 1996).

La presencia en la Península Ibérica del *Crambus uliginosellus* (Zeller, 1850) (Bilbao, País Vasco), admitida por GASTÓN *et al.* (1998), es a nuestro entender más que improbable y seguramente fruto de un error de etiquetaje del material de la colección Seebold.

La cita de *Catoptria radiella* (Hübner, 1813) (Pirineo Oriental de Catalunya) (CODINA, 1914) es una confusión con *Catoptria bolivari* (Agenjo, 1947), descrita posteriormente, como comprobamos examinando el material mencionado por A. Codina y conservado en la colección del Museo de Zoología de Barcelona (MZB) (MASÓ & PÉREZ DE-GREGORIO, 1986; PÉREZ DE-GREGORIO, 1996).

Catoptria hospitali (Agenjo, 1952) (Picos de Europa, Cantabria) es considerada por la mayoría de los autores y tras la monografía de BLESZYNSKI (1965), como una subespecie de *Catoptria digitella* (Herrich-Schäffer, 1849).

Asimismo, se incluyen desde AGENJO (1966) dos especies (*Agriphila cyneraicella* Ragonot, 1887 y *Catoptria dimorfella* Staudinger, 1882) de las cuales sólo conocemos la referencia genérica "España" contenida en la monografía de BLESZYNSKI (1965). Un cuarto taxón (*Catoptria confusella* Staudinger, 1882) fue incluido también por AGENJO (1966), sin que hayamos encontrado cita concreta alguna en la bibliografía examinada que permita asegurar su presencia en nuestro país.

Fig. 1. a) *Agriphila brioniella* (Zerny, 1914), macho (Serra de Prades, Baix Camp, prov. de Tarragona, 24.VIII.2001). **b)** *A. brioniella* (Zerny, 1914), hembra (idem, 23.VIII.2000). **c)** *A. inquinatella* (Denis & Schiffermüller, 1775), macho. **d)** *A. inquinatella* (Denis & Schiffermüller, 1775), hembra.

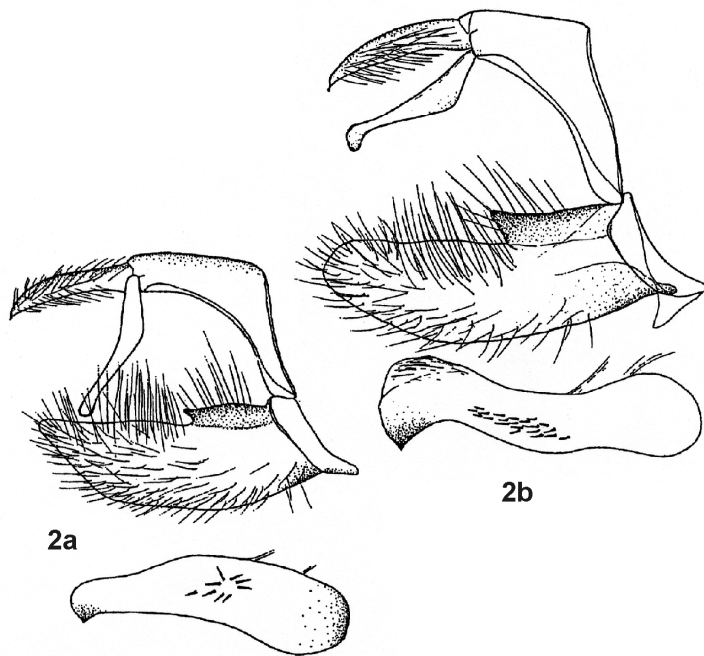
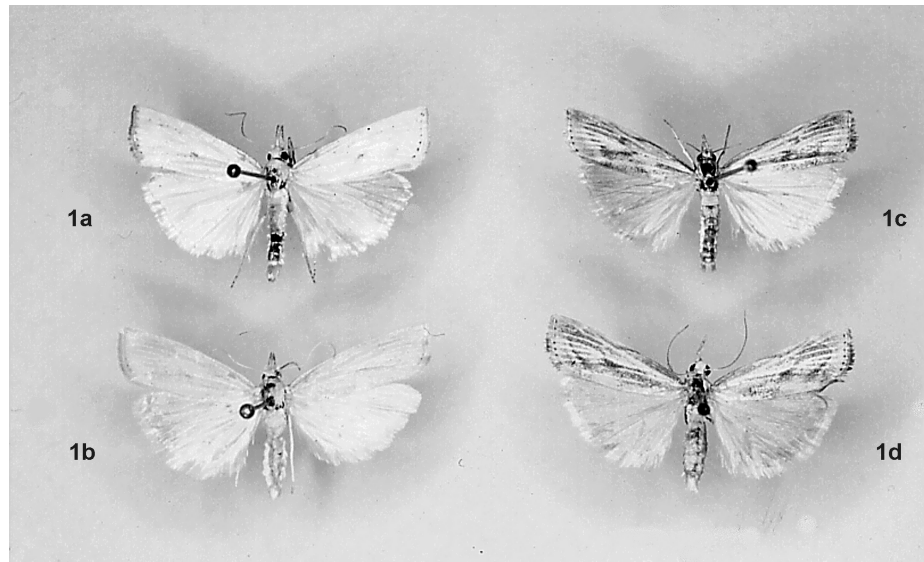
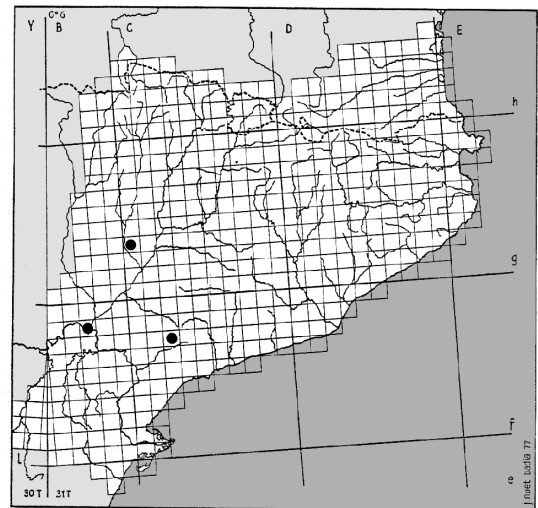


Fig. 2. Genitalias masculinas de (a) *A. brioniella* y (b) *A. inquinatella* (BLESZYNSKI, 1965)

Fig.3. Localidades del sur de Cataluña en las que ha sido hallada *A. brioniella*



3

Bibliografía

- AGENJO, R. 1966. Catálogo ordenador de los Lepidópteros de España. Familia Crambinae. *Graellsia*, **22**: suplemento sin paginación.
- BLESZYNSKI, S. 1965. *Microlepidoptera Palaearctica, I.- Crambinae*, pág. 241, láms. 13 y 55. Verlag Georg Fromme & Co. Viena
- BLESZYNSKI, S. 1957. Revision of the European species of the Generic Group *Crambus* F. s.l. *Acta Zoologica Cracoviensia*, **1**(6): 282-284.
- CODINA, A. 1914. Lepidópteros heteróceros de Cataluña (I). *Bol. Soc. Arag. Cienc. Nat.*, **13**(3): 86-87.
- GASTÓN, J, DE OLANO, I, REVILLA, T & MARCOS, J. M. 1998. Contribución al estudio de los Crambinae en el País Vasco (Lepidoptera: Pyralidae). *ZAPATERI Revta. Aragon. ent.*, **7**: 3-70.
- GÓMEZ BUSTILLO, M. R. 1979. Nota preliminar sobre *Chilo agamemnon* Blesz., 1962, nuevo Crámbido para la fauna europea, capturado en España. *SHILAP Revta. lepid.*, **7**(25): 82.
- MASÓ, A. & PÉREZ DE-GREGORIO, J. J. 1986. Crambidae interessants per a la fauna catalana, I: 1 gènere i 11 espècies nous per a Catalunya i altres citacions. *Bull. Soc. Cat. Lep.*, **52**: 33-49.
- PÉREZ DE-GREGORIO, J. J. 1990. Les espècies catalanes i ibèriques del gènere *Chilo* Zincken, 1817 (Lepidoptera: Crambidae). *Bull. Soc. Cat. Lep.*, **64**: 31-36.
- PÉREZ DE-GREGORIO, J. J. 1995 (1996). Contribución al estudio de los Crambinae de la Península Ibérica y las Islas Baleares (Lep.: Crambidae). *ZAPATERI, Revta. Aragon. Ent.*, **5**: 159-164.
- RINA, I. 1987. Crambini dell'Italia Meridionale (Lepidoptera Pyralidae Crambinae). *Entomologica*, **22**: 145.
- ZERNY, H. 1914. *Ann. Hofmus. Wien.*, **28**: 298, lám. 25, figs. 4-5.