

Diversos casos de trematoelitrías en *Ergates faber* (Linneo, 1761) (Coleoptera, Cerambycidae)

Rubén Peña León

Avda. del Pilar, 79; 50660 Tauste; Zaragoza.

Descripción del aspecto habitual del taxón: 25-50 mm. El color del tegumento es pardo brillante pudiendo darse varias tonalidades de claros y oscuros. El dimorfismo en la especie es claramente patente en la longitud de las antenas, ya que en los machos llegan a sobrepasar el ápice elitral mientras que en las hembras alcanzan tan sólo el primer tercio basal de los élitros.

Así mismo el pronoto es transversal, con los bordes laterales dentados y una espina en su mitad, apareciendo en los machos dos placas medianas lisas mientras que en las hembras es rugoso.

Los élitros están fuertemente punteados, con los húmeros redondeados y el ángulo apical terminado en una leve espina, pudiendo aparecer en algunos ejemplares dos costillas longitudinales poco marcadas.

Las patas van a aparecer con los fémures y las tibiae anteriores finamente denticuladas en los machos y lisas en las hembras.

Biología: La larva se desarrolla sobre los tocones cortados de coníferas como *Pinus*, *Picea*, *Cedrus*, *Abies*. Los adultos harán su aparición desde junio hasta septiembre, siendo normal localizarlos en las cámaras ninfales de los tocones, son crepusculares y nocturnos pudiendo ser atraídos por luz UV.

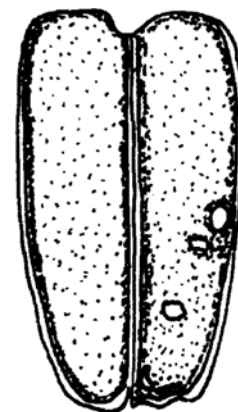
Distribución: La especie se encuentra ampliamente distribuida por Europa central y meridional y norte de África. En España aparece por toda la península y Baleares.

Descripción de los ejemplares teratológicos: 1 %, Miraflores de la Sierra, Madrid, 7.05.1996; 1 %, Valsain, Segovia, 24.05.1994; 1 &, Peguerinos, Ávila, 13.07.1994; R. Peña leg; R. Peña coll. Todos los ejemplares capturados en fase de larva y criados en cautividad.

Las trematoelitrías consisten en perforaciones elitrales de diversas formas y tamaños. En el caso del ejemplar macho de Valsain aparecen dos perforaciones en el último tercio apical del élitro izquierdo, la superior es circular (1 mm) y la inferior con aspecto de media luna y la mitad de tamaño.

El otro ejemplar macho capturado en Miraflores presenta un total de 4 perforaciones todas ellas en el élitro derecho, repartidas de la siguiente manera: dos de aspecto circular hacia la mitad del élitro (1 mm y 0,5 mm); una circular en el comienzo del tercio apical (1 mm); y una semicircular justo en el ápice (1 mm). Cabe señalar también que existe un inicio de tres perforaciones más pero que no llegaron a formarse, además en el ápice del élitro presenta una ligera deformación sinuosa a la altura de las anomalías (Fig. 1).

El ejemplar hembra de Peguerinos presenta un inicio de anomalía en el tercio apical del élitro izquierdo, sin llegar a perforarlo, de 2 mm acompañado de una cierta despigmentación alrededor. Al mismo tiempo, y de manera simétrica, ambos élitros aparecen con dos depresiones transversales, una a la altura de la anomalía y otra posterior a la zona humeral, siendo más patente esta última en el élitro izquierdo.



A R A C N E T

Revista electrónica de entomología
número 10

(Disponible on line en diciembre del 2002)

<http://entomologia.rediris.es/aracnet/10>