

CEBRIO CANTABRICUS SP. N. DE LA PENÍNSULA IBÉRICA (COLEOPTERA, CEBRIONIDAE)

Pablo Bercedo Páramo¹ & José Ignacio López-Colón²

¹ Ferrer, 23. 24153 Vegas del Condado (León). España. — pbercedo@mixmail.com

² Plaza de Madrid, 2, 1º D. 28529 Rivas-Vaciamadrid (Madrid). España.

Resumen: Se describe *Cebrio cantabricus* sp. n., en base a un solo ejemplar encontrado en Cantabria; se discuten las diferencias con sus parientes ibéricos más cercanos, *C. gypsicola* Graells, 1858 y *C. dufouri* Graells, 1851.

Palabras clave: Coleoptera, Cebriionidae, *Cebrio cantabricus* sp. n., descripción, taxonomía, distribución, Península Ibérica.

***Cebrio cantabricus* sp. n. from the Iberian Peninsula (Coleoptera, Cebriionidae)**

Abstract: The description of *Cebrio cantabricus* sp. n., based on a single specimen found in Cantabria (northern Spain), and a diagnosis for its differentiation from the closest Iberian relatives, *C. gypsicola* Graells, 1858 and *C. dufouri* Graells, 1851 are given.

Key words: Coleoptera, Cebriionidae, *Cebrio cantabricus* sp. n., description, taxonomy, distribution, Iberian Peninsula.

Introducción

Los *Cebriionidae* Latreille, 1802 están representados en la fauna ibérica por el género *Cebrio* Olivier, 1790, muy extendido y diversificado en la cuenca del Mediterráneo (LAWRENCE & NEWTON JR., 1995), especialmente en la mitad occidental: países del Magreb y Península Ibérica, en la que supera la treintena de especies (LÓPEZ-COLÓN & SÁNCHEZ-RUIZ, 2002). Los machos —con un característico 9º terguito profundamente escotado— vuelan de noche y pueden ser atraídos a la luz, las hembras son ápteras y todas las larvas conocidas viven en el suelo.

A mediados de julio de 1994, en la localidad cántabra de Beranga, se capturó, a la luz, un ejemplar perteneciente al género *Cebrio*. Los autores, después de un estudio cuidadoso y detallado del ejemplar en cuestión, descubrieron caracteres de su morfología interna —edeago— y externa, clara y evidentemente diferenciadores del resto de especies conocidas de nuestro territorio y llegaron a la conclusión que se trataba de una especie nueva próxima a *C. gypsicola* Graells, 1858 y a *C. dufouri* Graells, 1851 que se describe a continuación.

En toda la cornisa cántabra sólo se conocía una especie perteneciente al género *Cebrio*: *C. seoanei* Pérez Arcas, 1865 —insecto bien diferente, mayor y con élitros de color claro, amarillentos, y pronoto castaño claro—, exclusivo de algunas localidades de La Coruña y Pontevedra.

Del gran grupo caracterizado por tener las antenas cortas de 11 artejos, como la que aquí se describe, apenas existen representantes en la mitad septentrional de la península: *Cebrio apicalis* Chevrolat, 1882 endémica de Salamanca y *Cebrio bruleriei* Heyden, 1873 de Beira Litoral (Portugal); ambas bien distintas por numerosos caracteres, entre los que visualmente destacan los élitros pálidos con una mancha oscura, más o menos extensa, en la región apical (aunque la especie salmantina tiene además individuos melánicos) y un mayor tamaño (14–15 mm). El nuevo taxon es inconfundible; próximo a *C. gypsicola* y a *C. dufouri*, de los cuales se distingue por los caracteres expresados en la discusión y en la clave.

Descripción del holotipo

***Cebrio cantabricus* sp. n.**

Longitud: 11,7 mm. *Habitus* (Figura 1).

Cuerpo relativamente corto y robusto, subparalelo; élitros no dehiscentes, sin largos pelos rectos; castaño oscuro uniforme en la cara superior, más claro por debajo; cabeza y prosterno castaños y esternitos claros; antenas oscuras, castañas; patas más claras, castaño rojizas.

Antenas cortas (sobrepasan ligeramente la mitad del cuerpo), de 11 artejos, alargados, relativamente delgados, con el cuarto dos veces más largo que ancho.

Epistoma no levantado y clipeo hundido, algo cóncavo entre los ojos, con la sutura clipeo-frontal distinta. Punteado cefálico profundo, los puntos netos, regulares, abundantes pero bien individualizados. Ojos muy prominentes.

Pronoto convexo, transversal (relación ancho / largo = 1,5), apenas prolongado hacia adelante en el medio; lados subparalelos, con los ángulos anteriores ampliamente redondeados y los posteriores divergentes, agudos y salientes, con un mechón de pelitos densos. Punteado análogo al de la cabeza en la parte anterior y lateral, ofreciendo el disco hasta la base una zona con puntos más finos y diseminados con espacios lisos; la pubescencia rubia es abundante incluso en el disco, bastante larga y fuerte, con los pelos dirigidos hacia atrás (Figura 3).

Élitros gibosos; lados paralelos en los dos primeros tercios, estrechándose progresivamente hasta el ápice, éste redondeado; pilosidad densa, uniforme, relativamente corta, fina y suave, algo echada hacia atrás. Superficie elitral con punteado denso y regular; estrías bien distintas.

Espinas terminales de las tibiae anteriores rectas, sólo ligeramente curvadas en el extremo.

Estructura genital masculina: Edeago trilobulado, con el lóbulo medio (pene) en punta de lanza, apenas más largo y

desimilar grosor que los otros dos en el tercio apical, casi redondeado en el ápice; los lóbulos laterales (parámetros) acaban en forma espatulada y están doblados hacia fuera. Longitud 2,1 mm. (Fig. 2A).

Etimología: El nombre específico “*cantabricus*” deriva de Cantabria, Comunidad Autónoma a la que pertenece la localidad típica: Beranga.

El **holotipo** porta las siguientes etiquetas. Blanca manuscrita: Beranga (Cantabria), 10.VII.1994, P. Bercedo leg. / Roja manuscrita: *Holotypus, Cebrio cantabricus*, Bercedo Páramo & López-Colón des. 2003. El edeago está montado -con resina DMHF- en una cartulina independiente debajo del ejemplar. Se deposita en la colección del Museo Nacional de Ciencias Naturales, Consejo Superior de Investigaciones Científicas, Madrid.

Discusión

La nueva especie se engloba dentro del grupo de especies caracterizado por tener las antenas relativamente cortas, pequeño tamaño y coloración oscura. Dentro de este grupo, sus parientes más cercanos son *C. gypsicola*, endemismo ibérico extendido por el centro y sudeste ibéricos y *C. dufouri*, otro endemismo del centro y sur de la Península Ibérica (LEACH, 1824; JACQUELIN DU VAL, 1860, 1863; CHEVROLAT, 1874;

MARSEUL, 1887; DALLA TORRE, 1911, 1912; WINKLER, 1925; FUENTE, 1929; CAMINERO, 1983; LÓPEZ-COLÓN & BLASCO-ZUMETA, 2001; LÓPEZ-COLÓN & SÁNCHEZ-RUIZ, 2002).

C. dufouri tiene coloración similar al nuevo taxon -castaño oscuro casi negro o negruzco-, pero es mayor -14-15 mm-, los ángulos posteriores del pronoto son simples, más o menos rectos, sin diente saliente y antenómeros más anchos y cortos: el 4º solamente 1,6 veces más largo que ancho.

C. gypsicola es algo más claro y sus élitros no son gibosos; tanto el pronoto como los élitros tienen la pilosidad más corta y mucho menos densa; en esta especie, a diferencia de *C. cantabricus* **sp. n.**, el margen anterior del pronoto se proyecta claramente hacia adelante y los metatarsómeros son apreciablemente más largos que en el nuevo taxon.

La morfología del edeago es inequívoca. En *C. dufouri* (Figura 2-C) el lóbulo medio es bastante más largo que los lóbulos laterales, tiene mayor grosor que éstos y acaba manifiestamente acuminado, aquellos no están doblados hacia afuera ni ensanchados en el extremo. En *C. cantabricus* **sp. n.** (Figura 2-A), como en *C. gypsicola* (Figura 2-B), los tres lóbulos tienen grosor más parecido, si bien en este último el lóbulo medio es estrecho con sus lados paralelos, un poco más largo y acaba en punta aguda, delgada, mientras que en *C. cantabricus* el pene tiene forma de punta de lanza, con la base engrosada, apenas más largo que los otros y el ápice es más romo, casi redondeado.

Clave para la identificación y separación de *C. cantabricus* de sus parientes *C. gypsicola* y *C. dufouri*:

- | | | |
|----|---|-----------------------|
| 1 | Ángulos posteriores del pronoto terminados en diente agudo y saliente; pene ligeramente más largo que los parámetros | 2 |
| 1' | Ángulos posteriores del pronoto casi en ángulo recto, sin diente saliente; pene claramente más largo que los parámetros | <i>C. dufouri</i> |
| 2 | Élitros dehiscentes; pene alargado y estrecho, de lados paralelos | <i>C. gypsicola</i> |
| 2' | Élitros no dehiscentes; pene más corto, con forma de punta de lanza | <i>C. cantabricus</i> |

Bibliografía

- CAMINERO, M. 1983. Las especies de *Cebrio* de la región valenciana (Col. Cebriionidae). *Actas del I Congreso ibérico de entomología. León*. Universidad de León (ed.): 133-139.
- CHEVROLAT, A. 1874. Révision des Cébriionides. *Annales de la Société Entomologique de France*, (5) 4: 9-38, 363-426, 507-540, pl. 1.
- DALLA TORRE, K. W. VON 1911. Cebriionidae. In: S. Schenkling (ed.) *Coleopterorum Catalogus*, W. Junk, Berlin. Pars 25, 18 pp.
- DALLA TORRE, K. W. VON 1912. Coleoptera Fam. Cebriionidae. In: P. Wytzman (ed.), *Genera Insectorum*. Fascicule 127. V. Vertheuil & L. Desmet, Brussels, 17 pp., 1 pl.
- FUENTE, J.M. DE LA 1929. Catálogo de los Coleópteros observados en la Península Ibérica, Pirineos propiamente dichos e Islas Baleares. *Boletín de la Sociedad Entomológica de España*, 12: 109-112.
- JACQUELIN DU VAL, C. 1860. Synopsis des espèces européennes du genre *Cebrio*. *Glanures entomologiques*, 1: 104-136.
- JACQUELIN DU VAL, C. 1863. Gênera des Coléoptères d' Europe. *Manuel Entomologique. Vol. 3. Paris*: 145-146.
- LAWRENCE, J. F. & A. F. NEWTON JR. 1995. Families and subfamilies of Coleoptera (with selected genera, notes, references and data on family-group names), pp. 779-1006. In: Pakaluk, J. & S.A. Slipinski (eds.). *Biology, Phylogeny, and Classification of Coleoptera. Papers Celebrating the 80th Birthday of Roy A. Crowson*. Muzeum I Instytut Zoologii PAN, Warszawa.
- LEACH, W. E. 1824. Monograph on the Cebriionidae. *Zoological Journal*, 1: 33-46, 282-283.
- LÓPEZ-COLÓN, J. I. & J. BLASCO-ZUMETA 2001. Presencia de *Cebrio gypsicola* Graells, 1858 en Los Monegros. Descripción de la hembra (Coleoptera, Cebriionidae). *Biocosme Mésogéen, Nice*, 18 (2): 75-84.
- LÓPEZ-COLÓN, J. I. & A. SÁNCHEZ-RUIZ 2002. La familia Cebriionidae Latreille, 1802 en la fauna ibérica (Coleoptera, Elateroidea). *Boletín de la Sociedad Entomológica Aragonesa*, 31: 133-139.
- MARSEUL, S. A. DE 1887.- Catalogue synonymique et géographique des Coléoptères de l'Ancien-Monde, Europe et contrées limitrophes en Afrique et Asie (Cebriionidae). *L'Abeille*, 24: 265-267.
- WINKLER, A. 1925. *Catalogus Coleopterorum regionis palaearcticae*. Pars 5. Cebriionidae. Wien: 574-577.

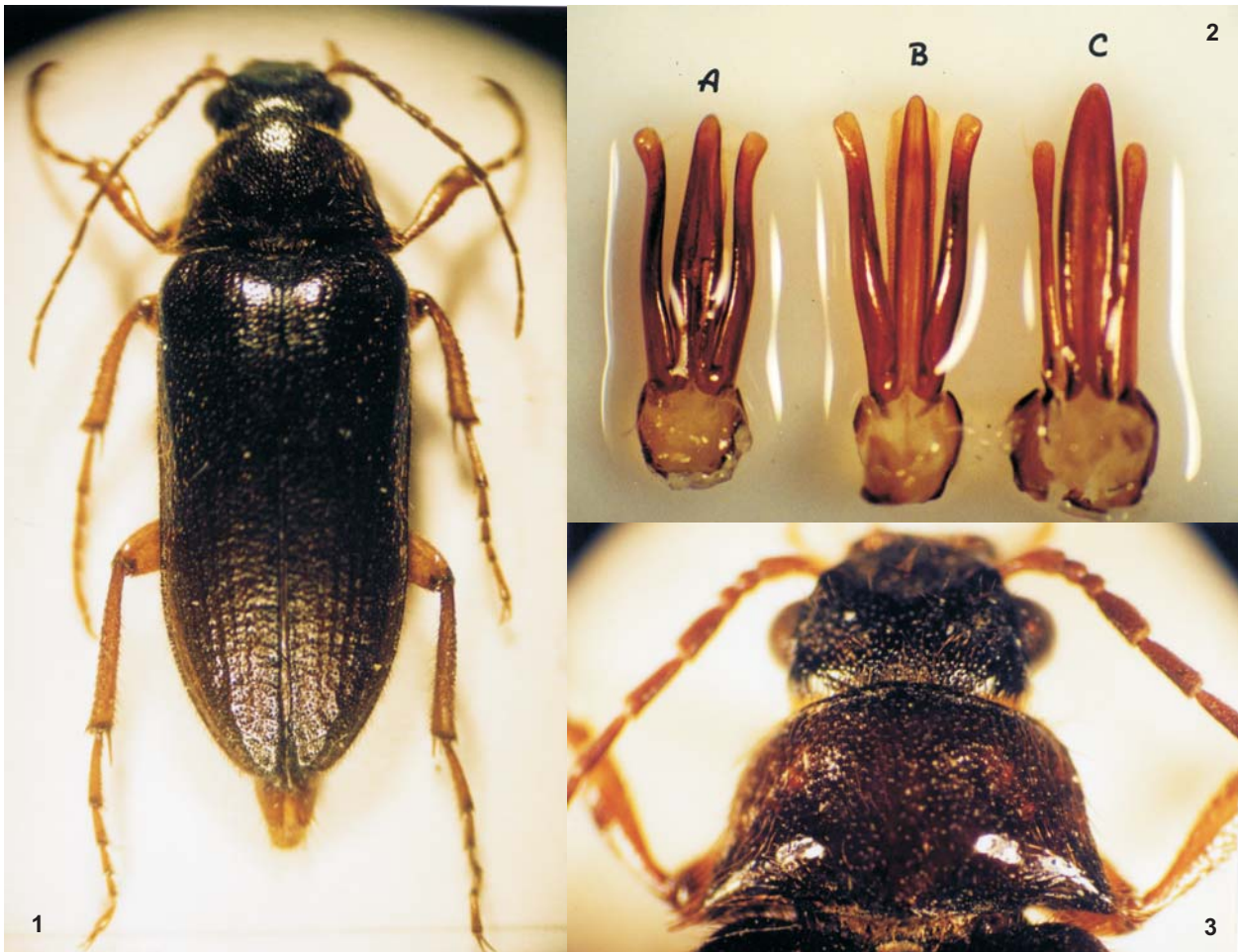
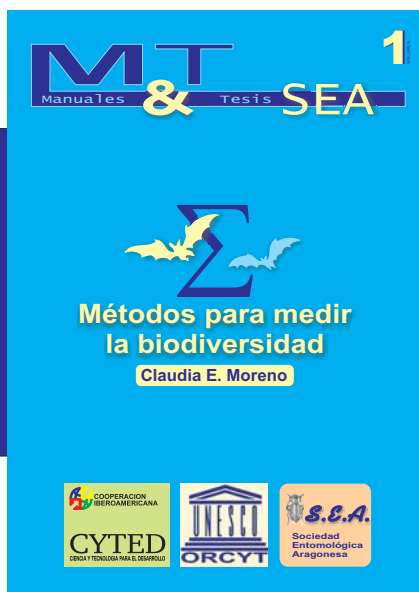


Fig. 1. Habitus de *Cebrio cantabricus* sp. nov. **Fig. 2.** Edeagos de *Cebrio cantabricus* sp. nov. (A), *Cebrio gypsicola* Graells, 1858 (B) y *Cebrio dufouri* Graells, 1851 (C). **Fig. 3.** Detalle del pronoto de *Cebrio cantabricus* sp. nov.



Manuales & Tesis SEA, vol. 1

Métodos para medir la biodiversidad

Claudia E. Moreno

Disponible on line (gratuitamente) en formato pdf
<http://entomologia.rediris.es/sea>