

## LOS REPRESENTANTES IBÉRICOS DEL GÉNERO *CIDNOPUS* THOMSON, 1859 (COLEOPTERA: ELATERIDAE: DENDROMETRINAE: DENDROMETRINI)

José Luis Zapata de la Vega<sup>1</sup> & Antonio Sánchez-Ruiz<sup>2</sup>

<sup>1</sup> Azafrán, 25. E-28760 Tres Cantos, Madrid (España)

<sup>2</sup> Médico Solana, 8-B. E-02610 El Bonillo, Albacete (España)

**Resumen:** En este trabajo presentamos un estudio taxonómico y faunístico de las especies del género *Cidnopus* Thomson, 1859 en la Península Ibérica. Se incluyen claves de determinación.

**Palabras clave:** Coleoptera, Elateridae, *Cidnopus* Thomson, 1859, taxonomía, faunística, Península Ibérica.

**The Iberian members of the genus *Cidnopus* Thomson, 1859 (Coleoptera: Elateridae: Dendrometrinae: Dendrometrini)**

**Abstract:** In this work we present a taxonomical and faunistic study of the species of the genus *Cidnopus* Thomson, 1859 found in the Iberian Peninsula. A key to the species is provided.

**Key words:** Coleoptera, Elateridae, *Cidnopus* Thomson, 1859, taxonomy, chorology, Iberian Peninsula.

### Introducción

El género *Cidnopus* Thomson, 1859 (subfamilia Dendrometrinae Gistel, 1856; tribu Dendrometrini) está representado en la Península Ibérica, según el trabajo bibliográfico de SÁNCHEZ-RUIZ (1996), por tres especies: *C. aeruginosus* (Olivier, 1790), *C. pilosus* (Leske, 1785) y *C. pseudopilosus* Platia & Gudenzi, 1984. Tras estudiar abundante material ibérico del género se decidió complementar los escasos datos publicados hasta el momento para actualizar distribuciones y confirmar la presencia de estas especies en la Península Ibérica. Así mismo se pensó en confeccionar una clave para la separación de dichas especies.

### Material y métodos

Para la distribución de las especies se partió en un principio de las citas del catálogo bibliográfico de especies de la familia Elateridae de la Península Ibérica y también de las del catálogo de la entomofauna aragonesa, SÁNCHEZ-RUIZ (1996 y 1998 respectivamente). Sin embargo, el hecho de que en los años en los que se publicaron prácticamente todas las citas que esos catálogos recogen *C. marginellus* fuese confundido y determinado como *C. pilosus* (ver nota sobre *C. marginellus* en resultados), nos conduce a no aceptar como correctas esas citas clásicas hasta no ser confirmadas con el material que las originó. Sin embargo, se ha partido de estas citas antiguas para intentar conocer la distribución de *C. aeruginosus*.

Para la nomenclatura de las especies se ha revisado a CANDÈZE (1860), PERRIS (1864), BUYSSON, (1892-1906), LEISEGNEUR (1972), PLATIA & GUDENZI (1984), SÁNCHEZ-RUIZ (1996) y CHASSAIN (2001).

Colecciones consultadas: Colección de Entomología del Museo Nacional de Ciencias Naturales de Madrid. Colecciones particulares de Carlos Camacho, Francisco

Huerta, Jesús Plaza, José Manuel Grosso Silva, Cesáreo Corral, Imanol Zabalegui y Felipe Calvo, Iñigo Ugarte, Iñaki Recalde y Antonio San Martín, y de los autores.

### Resultados

#### Familia ELATERIDAE Candèze

Subfamilia DENDROMETRINAE Gistel 1856

Tribu Dendrometrini Gistel 1856

Género *Cidnopus* Thomson, 1859

#### *Cidnopus aeruginosus* (Olivier, 1790)

*Elater aeruginosus* Olivier, 1790

*Elater cylindricus* Rossi, 1792

*Elater obsoletus* Marsham, 1802

*Elater nigripes* Gyllenhal: Stephens, 1830 (*non* Paykull, 1800; *nec* Gyllenhal, 1808)

**Descripción:** Color marrón oscuro o bronceo con pubescencia blanquecina o gris amarillenta. La carena frontal de la cabeza puede llegar a difuminarse en el medio. Mentonera corta y transversa (Fig. 1a). Las antenas en el machos sobrepasan los ángulos posteriores del pronoto casi un artejo, no alcanzándolos en las hembras, II antenómero ovalado, claramente más largo que ancho; III antenómero de forma triangular, casi vez y media mayor que el anterior; IV-V subtriangulares más ensanchados, más largos que anchos, VI-X de igual forma pero más alargados (Fig. 2a). Pronoto convexo, más largo que ancho (Fig. 3a), con reborde lateral muy fino invisible desde arriba al doblarse hacia la cara ventral prácticamente en el inicio en los ángulos posteriores; éstos cortos, no o apenas divergentes, con carena larga y paralela prácticamente pegada al borde externo; puntuación gruesa y fuerte con algunos puntos umbili-

cados en el margen anterior, con separación entre ellos de un diámetro, en ocasiones casi contiguos. Élitros más anchos que el pronoto, con sus lados inicialmente paralelos, adelgazando desde el tercio posterior hasta el ápice. Estrías poco profundas, exceptuando la tercera generalmente marcada en la base, con puntos bastante separados; interestrías planas o ligeramente convexas con puntuación espaciada, más fina que la del tórax. Escutelo rectangular algo más ancho y redondeado hacia la sutura, encajado entre las primeras estrías (Fig. 4a). Edeago con el lóbulo medio apuntado y muy estrecho, muy diferente a las otras especies, parámetros con diseño también diferente. Vista dorsal de edeago y escleritos asociados en fig. 5a. Longitud 8,5-14 mm. Anchura 2,5-4 mm. Hábitus del macho en fig. 7.

**Distribución:** La distribución que se da a continuación hay que considerarla con cautela. Se trata de citas muy antiguas recogidas en el catálogo bibliográfico de SÁNCHEZ-RUIZ (1996). Todo el material que los autores han revisado de la especie no pertenece a la Península. Las siguientes citas, que corresponden a GÓRRIZ (1902), REDONDO (1915) y FUENTE (1930) no han podido ser confirmadas. Si nos atenemos a la distribución que para la especie establece LESEIGNEUR (1972) en Francia, siguiendo a la que con anterioridad ofreció BUYSSON (1910-1929), quien señaló no conocerla de la zona sur, nos inclinamos a pensar que debe ser extraña a nuestra fauna.

CASTILLA Y LEÓN: (Ávila): Ávila, *Ardois*. (Salamanca): Salamanca, *A. Redondo*. (Segovia): Segovia, *Ardois*

MADRID: Sierra de Guadarrama, *Ardois*

NAVARRA: Milagro, col. *Górriz*.

### *Cidnopus pilosus* (Leske, 1785)

*Elater pilosus* Leske, 1785

*Elater nigripes* Gyllenhal, 1808 (*non* Paykull, 1800)

**Descripción:** Color negro con lustre bronceado o violeta y abundante pubescencia blanca, gris o blanco-amarillenta. Frente plana o con ligeras depresiones junto a la carena frontal; ésta entera y más o menos recta. Mentonera marcada y redondeada (Fig. 1b). Las antenas de los machos superan los ángulos posteriores del pronoto en un artejo o algo más, no llegando a éstos en las hembras; II antenómero subelipsoidal, III en el macho con el extremo ensanchado a modo de triángulo, en la hembra subtriangular, menos ensanchado, mayor que el II; IV-V triangulares de extremos redondeados, VI-X triangulares, más largos que anchos, XI ovalado, dos veces más largo que ancho (Fig. 2b). Pronoto convexo, más ancho que largo, con la máxima anchura hacia el medio; de lados subparalelos desde los ángulos posteriores hasta la mitad, estrechándose a continuación gradualmente hacia la cabeza (Fig. 3b), con reborde lateral grueso y claramente visible desde arriba, en todo su recorrido; ángulos anteriores agudos, con depresión poco marcada y los posteriores cortos, no divergentes y provistos de una carena corta, alineada oblicuamente respecto al borde lateral; puntuación gruesa con puntos umbilicados en la zona delantera y en los laterales, con intervalos inferiores a su diámetro, en el disco pueden estar separados la longitud de su diámetro y más en la

parte posterior. Élitros ligeramente más anchos que el pronoto, con la máxima anchura hacia la base, disminuyendo uniformemente hacia el ápice. Estrías marcadas, sobretudo la tercera y cuarta, con puntos separados gruesos y profundos, interestrías planas o muy levemente convexas, con puntuación más fina y más separada que en el tórax. Escutelo prácticamente rectangular, hacia la sutura el borde es redondeado, encajado entre las primeras estrías (Fig. 4b). Edeago con el lóbulo medio estrechado hacia el ápice terminando en punta delgada, que sobrepasa a los parámetros; relación entre la longitud del lóbulo medio y la placa basal siempre superior a 2. Vista dorsal del edeago y escleritos asociados en fig. 5b. Las hembras son algo más convexas y redondeadas. Longitud 8-13,5 mm. Anchura 2,3-4,3 mm. Hábitus macho según fig. 8.

Muy parecida a la especie siguiente, *C. marginellus*, de la que se diferencia por el III antenómero del macho ensanchado, triangular, y subtriangular en la hembra, antenas más largas y la zona anterior del pronoto hundida inmediatamente detrás de los ojos, estrecha y alineada con el borde.

### **Distribución:**

ARAGÓN: (Huesca): Valle de Hecho, *Corral*; Zuriza, *M. A. S. Sobrino*; Bailo, *M. A. S. Sobrino*. (Teruel): Mtes. Universales, Albarracín, *A. Cobos*; Nto. del Tajo, *J. L. Zapata*; Teruel, *A. Sanz*, *B. Muñoz*; Valdelinares, *J. L. Zapata*; Pto. del Cuarto Pelado, *J. L. Zapata*.

CANTABRIA: Santander.

CASTILLA Y LEÓN: (Ávila): Ávila, *Pérez*; Pto. Mijares; Navarredonda; Gredos, *J. Ardois*. (Burgos): Quintanar de la Sierra, *J. G<sup>a</sup>. Carrillo*. (Palencia): Bárcena de Campos, *P. Bahillo*. (Segovia): La Granja, *J. Ardois*. (Soria): Pto. de Oncala, *J. Sáez*, *L. González*.

CASTILLA-LA MANCHA: (Cuenca): Cuenca, *J. Abajo*; Tragacete, *Selgas*; Uña, *R. Agenjo*; Cañizares, *Selgas*; Pto. de Cabrejas, *Arnaiz*. (Guadalajara): Alcarria, *Sanz*.

CATALUÑA: (Barcelona): Guillerries, *Villarrubia*; La Garriga, *F. Español*.

GALICIA: (Lugo): Lugo.

MADRID: El Escorial, Sierra de Guadarrama, *Lauffer*; Madrid, Canal; Cercedilla, *J. Ardois*; Valdemoro; Aranjuez; Montarco, *Bolívar*; Pedriza del Manzanares, *C. Bolívar*; Montejo de la Sierra, *C. Bolívar*.

NAVARRA: Sierra de Urbasa, *Zabalegui*; Romanzado, Bigüenza, *Zabalegui*.

PAIS VASCO: (Alava): Galarreta, San Millán, *Ugarte*; Pto. de Opacua *Ugarte*, *Zabalegui*; Pto. de Arrizala, Salvatierra, *Ugarte*; Ondoñana, *Ugarte*; Bikuña, *Ugarte*; Urquiano, Urkabustaiz, *Calvo*, *Zubalegui*. (Vizcaya): Bilbao, *J. Ardois*; Mte. Archanda, Bilbao, *P. Bahillo*. (Guipúzcoa): San Sebastian, *J. Ardois*.

Citas bibliográficas no confirmadas, no tenidas en cuenta (pueden ser *C. pilosus* o *C. marginellus*):

PORTUGAL: Sierra de Montesinho y Guarda, *Oliveira*; Serra de Rebordados, *Oliveira*; Serra do Marão.

ARAGÓN: (Teruel): Sierra de Albarracín, R. Guadalaviar, *Wagner*.

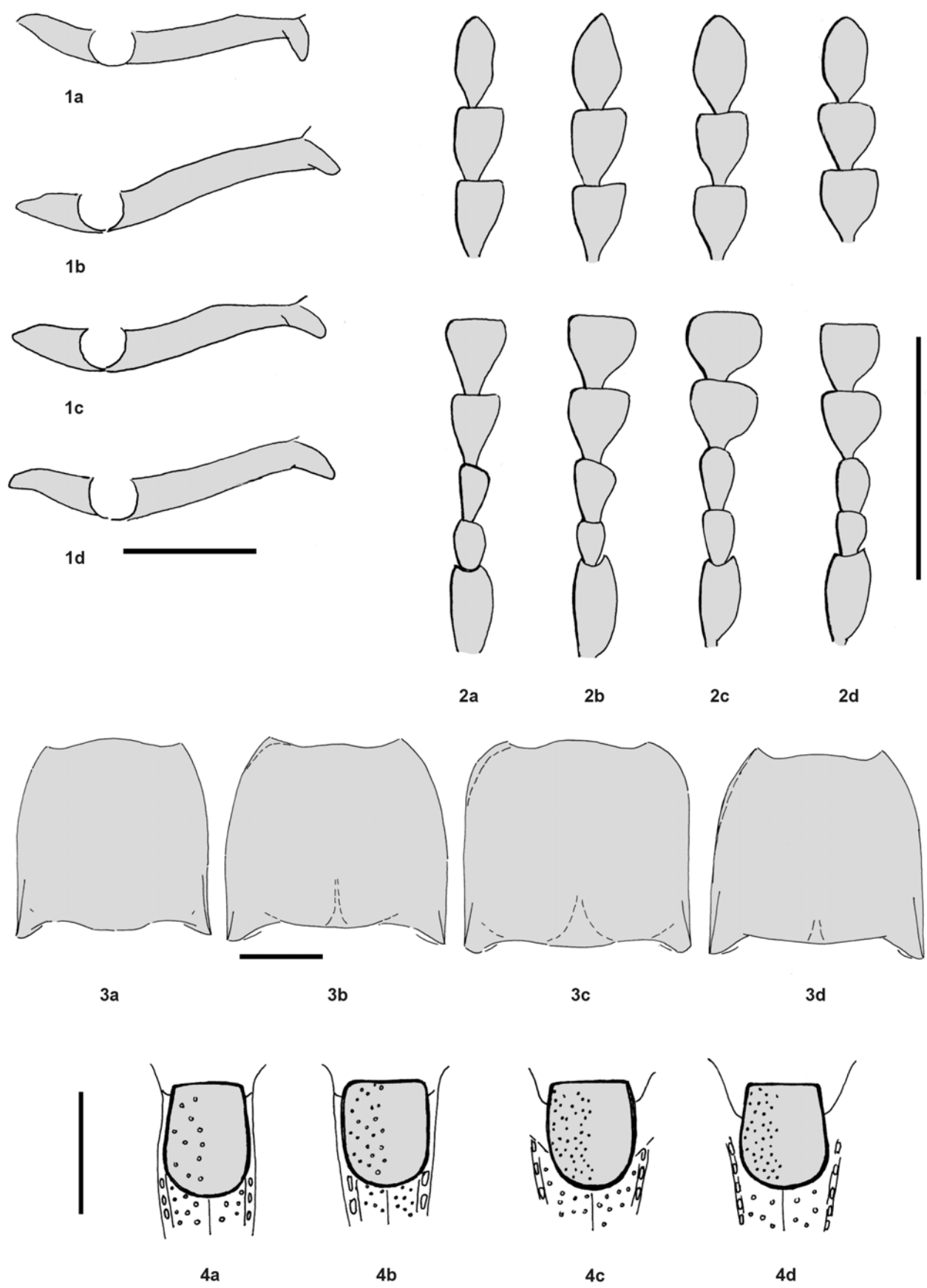
ASTURIAS: *Getschmann*; Pto. de Pajares, *Champion*.

CASTILLA Y LEÓN: (Burgos): Burgos, *Elias*. (Salamanca): Salamanca, *A. Redondo*. (Segovia): Segovia, *Dusmet*, *Mollandín*, *Ardois*; La Granja, *Staudinger*.

CATALUÑA: Bofill.

EXTREMADURA: (Badajoz): La Guarda.

LA RIOJA: Canales, *Champion*.



**Figs. 1-4.** Detalles morfológicos de a. *Cidnopus aeruginosus*; b. *Cidnopus pilosus*; c. *Cidnopus marginellus*; d. *Cidnopus pseudopilosus*. **Fig. 1.** Detalle de la mentonera en visión lateral. Escala gráfica 1 mm. **Fig. 2.** Detalle de los antenómeros I - V y IX - XI. Escala gráfica 1 mm. **Fig. 3.** Silueta del pronoto. Escala gráfica 1 mm. **Fig. 4.** Detalle del escutelo. Escala gráfica 0,5 mm.

MADRID: El Escorial, *Ardois, Escalera, Heyden*.

Recientemente M. CASTILLO (2002) la cita de Esplús (Huesca) como especie oportunista en su estudio sobre entomofauna asociada a cadáveres. También nos queda la duda de esta determinación ya que no sabemos quién es el autor de la misma y por lo tanto si dicho autor conocía la rehabilitación de *C. marginellus* al realizar la determinación.

### *Cidnopus marginellus* (Perris, 1864)

*Limoniuss marginellus* Perris, 1864

**Descripción:** Color negro o bronceado muy oscuro, con pubescencia blanquecina y/o con reflejos dorados. Frente plana o con ligeras depresiones junto a la carena frontal, ésta entera y más o menos recta. Mentonera marcada y ancha (Fig. 1c). Las antenas del macho alcanzan los ángulos posteriores del pronoto; en la hembra son más cortas; II y III antenómeros más o menos cónicos; IV-V de forma subtriangular de vértices muy redondeados prácticamente tan o más anchos que largos, VI-X triangulares de extremos romos, generalmente igual o más largos que anchos, XI ovalado de anchura mayor que la mitad de su tamaño (Fig. 2c). Pronoto de forma rectangular, muy convexo, algo más ancho que largo; con su máxima anchura en los ángulos posteriores, de lados prácticamente paralelos adelgazando en el tercio anterior muy suavemente sin cambio brusco; ángulos anteriores redondeados con una depresión bastante aparente, los posteriores cortos, con carena algo más larga que la especie anterior (Fig. 3c). Puntuación irregular a lo largo del pronoto que varía algo de unos ejemplares a otros. En general gruesa y profunda, de puntos umbilicados en la mitad anterior y simples hacia atrás, separados entre sí algo más que su diámetro, y en los lados más apretados y umbilicados. Élitros subparalelos desde la base hasta la mitad, disminuyendo la anchura uniformemente hacia el ápice. Estrías marcadas, con puntos gruesos y separados, menos profundos que en la especie anterior; interestrías levemente convexas a planas con puntuación neta, separación entre puntos mayor a dos diámetros. Escutelo casi cuadrangular con el borde redondeado hacia la sutura, no encajado entre las estrías al desaparecer éstas hacia la mitad del mismo (Fig. 4c). El lóbulo medio del edeago sobrepasa a los parámetros, y termina en punta mas gruesa y roma, la relación entre la longitud del lóbulo medio y la placa basal es igual o menor que 2. Vista dorsal del edeago y escleritos asociados en fig. 5c. Las hembras son algo más convexas y redondeadas. Longitud 9-14.5 mm. Anchura 2,5-4,5 mm. Hábitus macho según fig. 9.

Especie habitualmente confundida con *C. pilosus*, de la que se distingue, por su pronoto más convexo, casi cuadrangular, de lados paralelos, con la zona hundida de los ángulos anteriores más extensa y marcada, antenas más cortas y III antenómero del macho no dilatado.

#### **Distribución:**

ARAGÓN: (Huesca): Zuriza, *M. A. S. Sobrino*; Valle de Hecho, *Corral*. (Teruel): Mtes. Universales, Albarracín: Frías; Nto. del Tajo, Frías de Albarracín, *J. L. Zapata*. (Zaragoza): Moncayo, *J. L. Zapata*.  
ASTURIAS: Puerto Pajares, *A. Kricheldorf*; Picos de Europa,

Peña Vieja, *Belló*; Posadas, *R. Cardin*; Peña Ubiña, *J. Collado*; Villaviciosa, *J. Collado*.

CANTÁBRICA: Picos de Europa, *Bolívar*; La Liébana, *A. Kricheldorf*; Pto. San Glorio, *J. L. Zapata*; Pico Tres Mares, *J. L. Zapata, I. Ruiz-Tapiador*; Reinosa; Teleférico del refugio de Áliva, *I. Ruiz-Tapiador*; Asón, *Romero-Samper*.

CASTILLA Y LEÓN: (Ávila): Cerro Castañar, *Lauffer*; Menga; Gredos, *M. Bohigas*; Alto de Valdelavía, *J. L. Zapata*; Piedralaves, *J. Ardois, J. L. Zapata*; Peguerinos, *J. García*; Las Navas; El Tiemblo, *López-Colón, J. L. Zapata*; Navatejares, *J. García*; Pto. de Mijares, *J. L. Zapata*; Villarejo del Valle; Puerto del Pico, *Lauffer*; Lagunas del Duque, *E. Carabajal*. (Burgos): Cubillos del Rojo, *Zaballos y Ruiz-Tapiador*. (León): Pto. de la Magdalena, *J. L. Zapata*; Pto. de Tarna, *M. Tomé, J. Collado*; Pto. Piedrafita, *L. González*; Collado Llesba, *Ruiz-Tapiador*; Balouta, *A. Sánchez, M. Sánchez, I. Alvarez, P. Ingelmo*; ctra. Lumeras a Candin, *A. Sánchez, M. Sánchez, I. Alvarez, P. Ingelmo*; Ayo. de la Cespedosa, Suarbol, *A. Sánchez, M. Sánchez, I. Alvarez, P. Ingelmo*; S<sup>a</sup> de Riaño, *J. L. Zapata* y *M. A. S. Sobrino*; Alto de Picones, *L. Arnaiz*; Filiel, Lucillo, *L. Arnaiz*; Redipuertas, Valdelugeros, *P. Bercedo*. (Palencia): Ntra. Sra. del Brezo, *J. L. Zapata*; Bárcena de Campos, *P. Bahillo*; Perazancas de Ojeda, Cervera de Pisuerga, *P. Bahillo*. (Segovia): El Espinar, *J. Ardois*; S. Rafael C. *Bolívar, Arias*; La Granja, *Pérez Arcas*. (Soria): Urbión; Pto. de Piqueras, *J. L. Zapata*; Pto. de Oncala, *J. Sáez, J. L. Zapata, L. González, J. G<sup>a</sup> Carrillo, J. Collado*; Cuevas de Agreda, *M. A. S. Sobrino*; Laguna Negra, *J. G<sup>a</sup> Carrillo*.

GALICIA: (La Coruña): Puentes, *J. Vives*. (Lugo): Sta. Eufémia, Folgoso del Caurel, *A. Sánchez, M. Sánchez, I. Alvarez, P. Ingelmo*. (Pontevedra): Zamanes, Vigo, *C. Corral*; S<sup>a</sup>. Candán, *Forecarey, C. Corral*.

LA RIOJA: (Logroño): Ortigosa de Cameros, *C. Bolívar*; Cameros, *C. Bolívar*.

MADRID: Madrid, *Arias, Mercet, J. Lauffer*; Casa de Campo, *Perris*; Moncloa, *G. Schramm*; Guadarrama, El Escorial, *G. Schramm, J. Lauffer, Pérez Arcas, C. Bolívar*; Abantos, *J. L. Zapata*; Cercedilla, *C. Bolívar*; Valle Alto del Paular, *C. Bolívar*; Pedriza Manzanares, *C. Bolívar*; Rascafría, *J. L. Zapata*; Robregordo; Somosierra, *A. Sorli*; Navacerrada; Riofrío, *C. Camacho*; Sta. M<sup>a</sup>. de la Alamedia, *J. L. Zapata*; Bustarviejo, *J. M. Crespo*.

MURCIA: Murcia, *P. Comas*; Cartagena.

NAVARRA: Pto. de Velate, *P. Bahillo*; Sra. de Urbasa, *I. Zabalegui*; Belagua, *A. San Martín*.

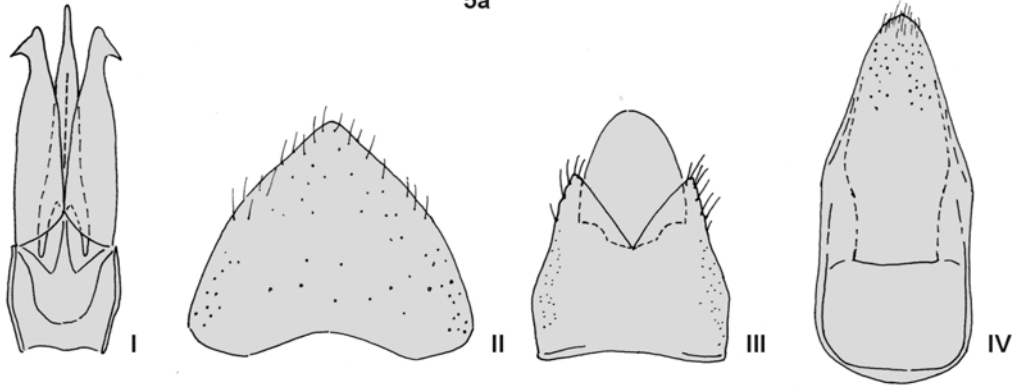
PAIS VASCO: (Alava): Santuario de Ntra. Sra. del Oro, Murguía, *P. Bahillo*; Pto. de Opacua, Salvatierra, *P. Bahillo, I. Zabalegui*; Vitoria, *P. Bahillo*; Sra. de Entzia, Salvatierra, *Ugarte*; Iturrieta, *Ugarte*; Uzquiano, Urkabustaiz, *F. Calvo, I. Zabalegui*. (Guipuzcoa): Sra. de Ernio, *I. Zabalegui*; Sra. de Aralar, *I. Zabalegui*; Aranzazu, *P. Bercedo, I. Zabalegui*; Deba, *I. Zabalegui*; Urdaburu-txiki, Rentería, *F. Calvo*; Bunanaguirre, Oiartzun, *I. Zabalegui*; Mutriku, *I. Zabalegui*. (Vizcaya): Cobarón, Somorrostro, *P. Bahillo*; Baracaldo, *P. Bahillo*; El Regato, Baracaldo, *P. Bahillo*; Mte. Archanda, Bilbao, *P. Bahillo*.

PORTUGAL: (Guarda): Rodeio Grande, *Grosso-Silva*; Aldeia da Serra, Seia, *Grosso-Silva*.

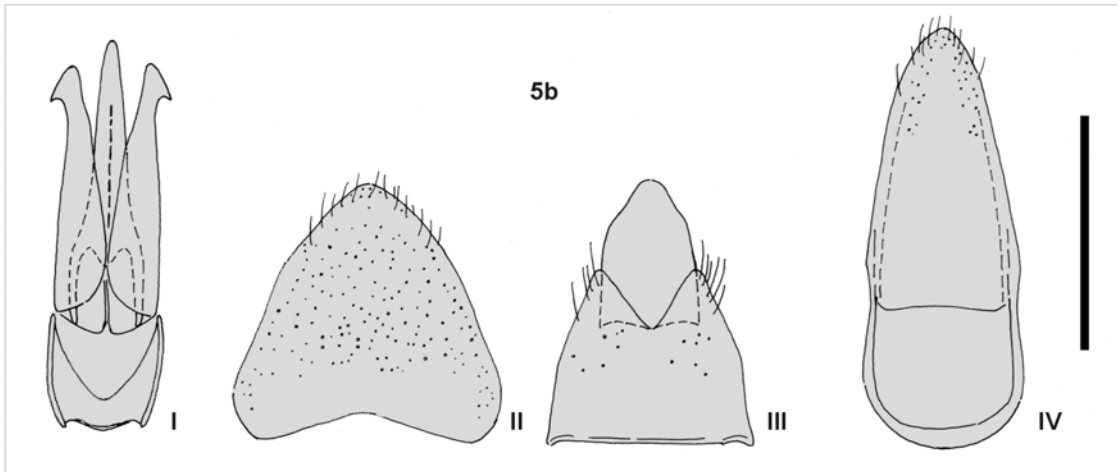
#### **Página siguiente ' ' '**

**Fig. 5.** Detalles morfológicos de **a.** *Cidnopus aeruginosus*; **b.** *Cidnopus pilosus*; **c.** *Cidnopus marginellus*; **d.** *Cidnopus pseudopilosus*. **I.** Edeago vista dorsal y escleritos asociados; **II** - 8° terguito; **III** - 9° y 10° terguitos; **IV** - 9° esternito. Escala gráfica 1 mm.

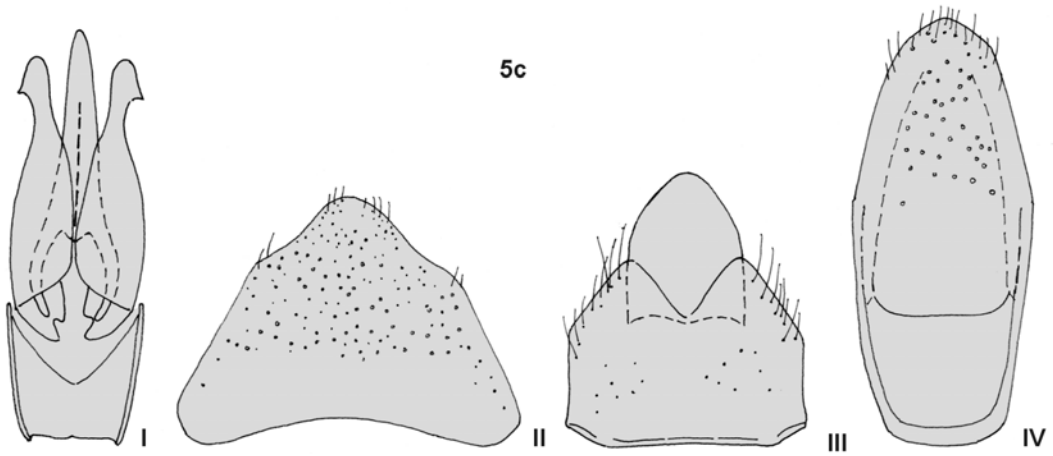
5a



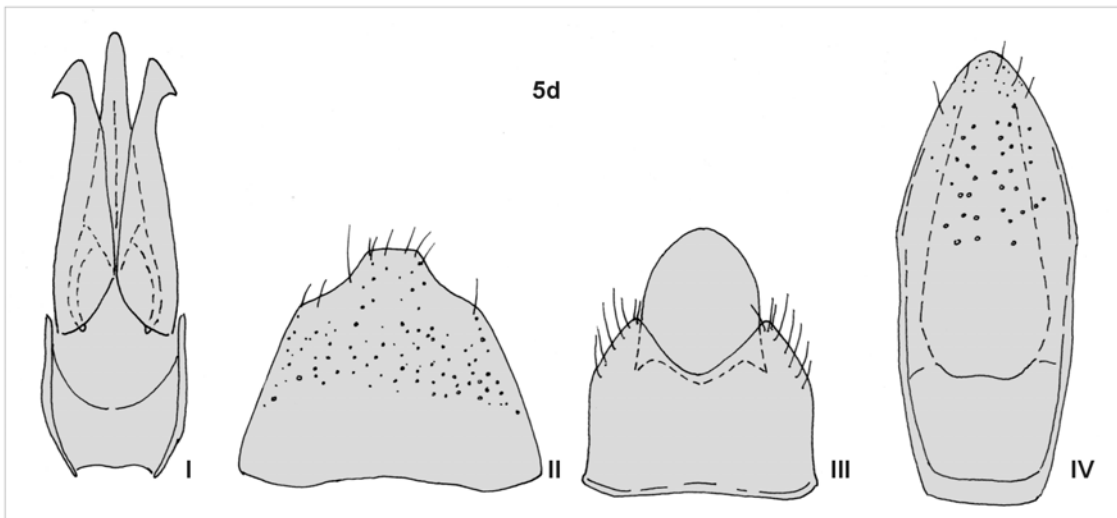
5b



5c



5d



Es con mucho la especie mas abundante y de mayor distribución en la Península. Extendida principalmente en la mitad norte, llega hasta Murcia en la costa oriental, no habiendo podido constatar su presencia en Andalucía.

**Nota:** La especie *Limonium marginellus* descrita por PERRIS en 1864 a partir de material procedente de la Casa de Campo de Madrid ha estado largo tiempo confundida con *Cidnopus pilosus* (Leske, 1785), desde que Buysson la consideró variedad de ésta.

Los autores, al comienzo del estudio, encontramos dos especies del género *Cidnopus* Thomson, 1859 en la Península Ibérica que asignamos a *C. pilosus* y *C. pseudopilosus*. Localizamos entonces en la colección del Museo Nacional de Ciencias Naturales de Madrid un ejemplar de Madrid muy antiguo, determinado como *Limonium marginellus*. Pensamos incluso que podría tratarse de un tipo, aunque al final no fue así. De corresponderse este ejemplar con lo que Perris describió, la sinonimia con *C. pilosus* era errónea, ya que es idéntico a lo que veníamos determinando como *C. pseudopilosus*. El nombre de Perris, 1864 podía tener prioridad sobre el de Platia y Gudenzi, 1984, así que era necesario estudiar el tipo de Perris para salir de la duda.

Y ocurrió que en esa época Giuseppe Platia y Lucien Leseigneur, curiosamente de forma independiente y prácticamente por casualidad, nos comentaron que CHASSAIN (2001) acababa de restablecer *C. marginellus* como buena especie. Además Platia nos señaló que todo el material determinado en su trabajo de 1984 como *C. pseudopilosus* era en realidad *C. marginellus*, especie muy próxima. *C. pseudopilosus* quedaría por tanto como endémica de Italia. Además Leseigneur nos indicó localidades ibéricas de *C. marginellus* que había encontrado revisando material para la actualización que está llevando a cabo de su "Faune de France".

Las citas de PLATIA & GUDENZI (1984) de España de la especie *C. pseudopilosus* se han añadido, por tanto, a la distribución dada más arriba tal como nos indicó Platia..

***Cidnopus pseudopilosus*** Platia y Gudenzi, 1984  
*Cidnopus pseudopilosus* Platia & Gudenzi, 1984

**Descripción:** Color negro bronceado mas o menos brillante, con lustre azulado y pubescencia blanquecina. Mentonera marcada algo mas amplia que *C. pilosus* (Fig. 1d). Las antenas del macho no sobrepasan los ángulos posteriores del pronoto, más cortas en la hembra; II y III antenómeros mas o menos cónicos, el III mayor que el anterior y menor que el siguiente; IV-V de forma triangular de vértices redondeados, VI-X triangulares de extremos romos, mas largos que anchos, XI ovalado de anchura inferior a la mitad de su tamaño (Fig. 2d). Pronoto de forma rectangular, convexo, algo más ancho que largo; con su máxima anchura en los ángulos posteriores, de lados inicialmente paralelos adelgazando hacia delante muy suavemente; ángulos anteriores agudos sin depresión aparente o ésta débilmente indicada antes de llegar al vértice, los posteriores cortos, con carena similar a la especie anterior en

ángulo agudo con el borde lateral, no o apenas divergentes. Con surco o hendidura central. Puntuación gruesa y profunda, de puntos simples en el disco separados entre sí, algo menos que un diámetro, en los lados más apretados y umbilicados (Fig. 3d). Élitros paralelos, adelgazando regularmente hacia el ápice. Estrías marcadas, con puntos de forma variable, interestriás planas con puntuación más fuerte, separación entre puntos igual o mayor a dos diámetros. Escutelo cuadrangular con el borde redondeado hacia la sutura, bastante encajado entre las estrías (Fig. 4d). Lóbulo medio del edeago más largo que los parámeros; más ancho y corto que *C. pilosus*, la relación entre la longitud del lóbulo medio y la placa basal es menor que 2. Vista dorsal del edeago y escleritos asociados en fig. 5d. Longitud 8,9-11,9 mm. Anchura 2,4-4 mm. Hábitus macho según fig. 10.

Especie habitualmente confundida con *C. pilosus*, de la que se separa por su pronoto, de lados inicialmente paralelos que van disminuyendo hacia delante suavemente sin formar ángulo, antenas cortas con II y III antenómero sin dilatar, y de *C. marginellus* por presentar brillo, el pronoto menos convexo y paralelo sin depresión marcada en los ángulos anteriores.

**Distribución:** Hasta ahora sólo conocida de Italia.

### Claves de identificación

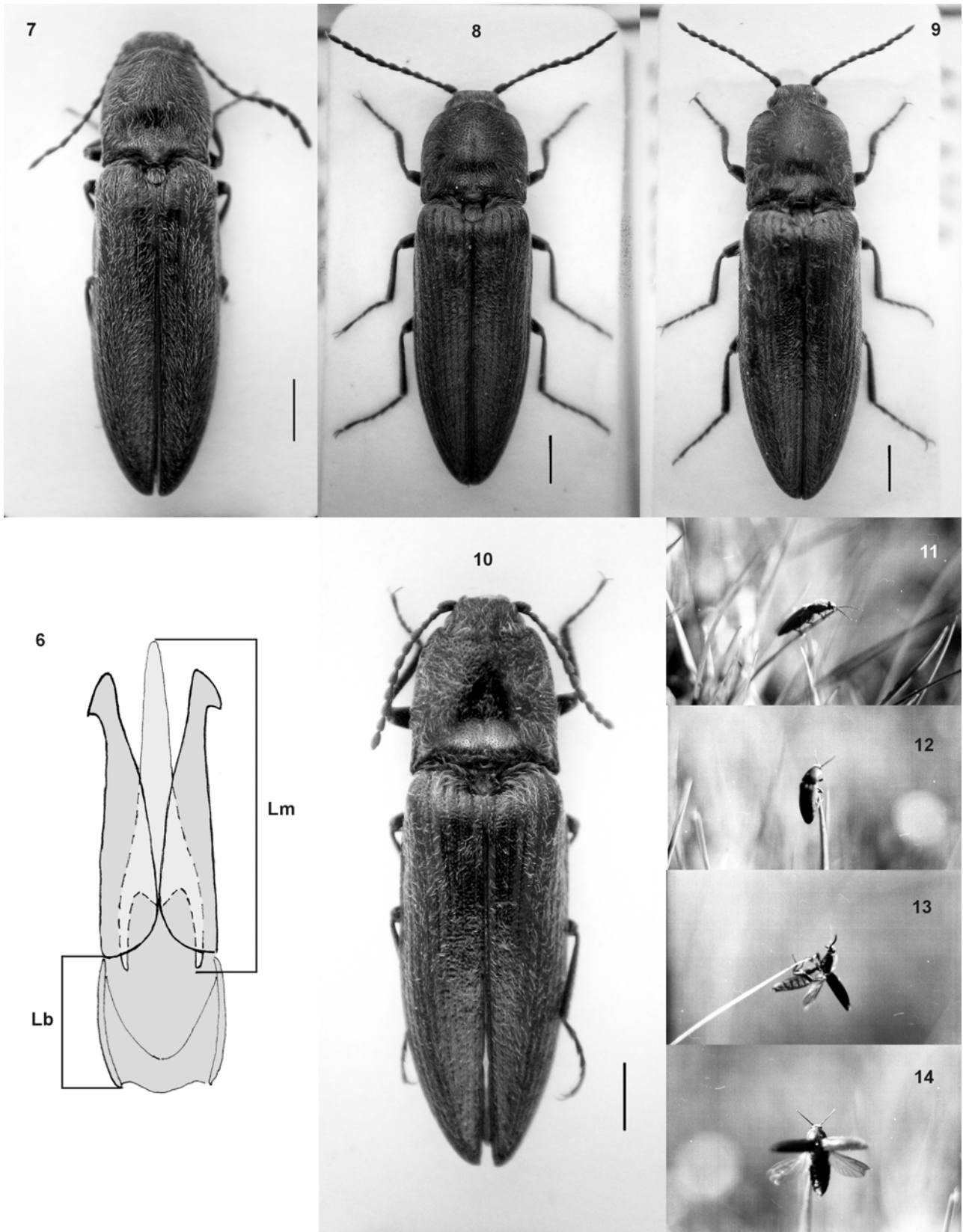
- 1 Reborde del pronoto visible desde arriba ..... 2
- Reborde del pronoto no visible desde arriba .....  
..... *C. aeruginosus*
- 2 Tercer antenómero triangular ..... *C. pilosus*
- Tercer antenómero subcilíndrico ..... 3
- 3 Pronoto de lados inicialmente paralelos adelgazando suavemente hacia delante, sin depresión clara en los ángulos anteriores. IV-V antenómeros más largos que anchos ..... *C. pseudopilosus*
- Pronoto de lados muy paralelos y depresión clara en ángulo anterior. IV-VI antenómeros igual o más anchos que largos ..... *C. marginellus*

### Conclusiones

La especie *C. marginellus* Perris ha estado largo tiempo confundida con *C. pilosus* Leske en las colecciones con material ibérico. En el material de origen italiano ocurría lo mismo, pero con la especie *C. pseudopilosus*.

Como curiosidad diremos que tal vez el primero que se dio cuenta de que en la Península Ibérica había "algo" distinto a *C. pilosus* fue Candèze, que en 1860, al hablar de *Limonium nigripes* Gyllenhal, 1808 (sinónimo de *C. pilosus*) indica: "Une variété, provenant de l'Espagne, a les élytres plus bombées ...".

Se recomienda tomar como válida la distribución dada en este trabajo para *C. marginellus* y *C. pilosus*, y no tener en cuenta las citas antiguas, que podrían llevar a error, sin revisar el material al que hacen referencia.



**Fig. 6.** Esquema: medidas del edeago, **Lb** = Longitud placa basal; **Lm** = Longitud lóbulo medio. **Figs. 7-10.** Hábitus %. Escala gráfica 1 mm. **Fig. 7.** *C. aeruginosus*. **Fig. 8.** *C. pilosus*. **Fig. 9.** *C. marginellus*. **Fig. 10.** *C. pseudopilosus*. **Figs. 11-14.** En las colecciones no se suelen ver muchas hembras de *C. pilosus* y *C. marginellus*. Son mucho menos activas que los machos, y normalmente están cerca del suelo intentando atraer a éstos por medio de feromonas. Los machos por contra suben continuamente a piedras y vegetación para intentar localizar esas feromonas femeninas con las antenas (**figs. 11-12**) y volar después en la dirección en la que la hembra se encuentra (**figs. 13-14**). Las imágenes corresponden a machos de *Cidnopus marginellus* de un prado con gramíneas de no más de 30 cm de altura junto a la carretera de Lumeras a Candín, en León.

Hasta el momento no hemos podido localizar ningún ejemplar de *C. aeruginosus*. Para esta especie Buysson señala que parece ser de regiones frías y septentrionales, siendo común en el norte de Francia, rara en el centro y no existiendo en el "Midi" francés. Leseigneur indica: "Manque dans le Midi et n'est pas signalé du Massif Central". Todo esto lleva a sospechar que es ajena a nuestra fauna.

Tal y como nos indicó Platia, no parece que *C. pseudopilosus* viva en la Península Ibérica.

## Agradecimiento

Nuestro más sincero agradecimiento al Dr. Lucien Leseigneur y al Dr. Giuseppe Platia que tan amablemente nos pusieron sobre aviso de la rehabilitación como especie válida de *C. marginellus* (Perris, 1864) por CHASSAIN (2001).

Este artículo no hubiera podido escribirse sin las facilidades prestadas por la Dra. Carolina Martín, Mercedes Paris y Mercedes Itado del departamento de Colecciones de Entomología del Museo Nacional de Ciencias Naturales de Madrid, al igual que sin la ayuda de Manuel Sánchez Ruiz, del departamento de Biodiversidad y Biología Evolutiva de dicha institución.

Numerosos colegas que nos han facilitado material para su estudio que ha sido fundamental a la hora de perfilar la distribución de las especies tratadas. Por lo tanto sirvan estas líneas para agradecer su confianza a Jesús García, Miguel Ángel Sánchez Sobrino, Mario Tomé, Carlos Camacho, José García Carrillo, Pablo Bahillo, Lucía Arnaiz, Pablo Bercedo, Cesáreo Corral, José Manuel Grosso, Alfonso Ruiz Tapiador, Emilio Carabajal, Julio Collado, Imanol Zabalegui, Felipe Calvo, Iñigo Ugarte, Jesús Romero Samper, Iñaki Recalde y Antonio San Martín.

## Bibliografía

- BUYSSON, F. 1902. Coléoptères. Vol. 5 : Elateridae. En : Fauvel, C.A.A., *Fauna gallo-rhénane ou description des Insectes qui habitent la France, la Belgique, la Hollande, les Provinces Rhénanes et le Valais*. Publicado en fascículos con paginación especial en: *Revue d'Entomologie*, **21** (1902): 265-336 (En este fascículo el género *Limonius*).
- CANDÈZE, E.C.A. 1860. Monographie des Élatérides III. *Mémoires de la Société Royale des Sciences de Liège*, **15**: 512 pp., 5 láms.
- CASTILLO MIRALBES, M. 2002. Estudio de la entomofauna asociada a cadáveres en el Alto Aragón (España). *Monografías SEA*, **6**: 1-94.
- CHASSAIN, J. 2001. Réhabilitation de *Limonius marginellus* Perris au rang d'espèce (Coleoptera, Elateridae). *L'entomologiste*, **57**(5): 181-184
- FUENTE, J.M. DE LA 1930. Catálogo sistemático-geográfico de los Coleópteros observados en la Península Ibérica, Pirineos propiamente dichos y Baleares. Elateridae. *Boln. Soc. española de Entomología*, **13**: 22-37; 44-75
- GÓRRIZ, R. J. 1902. Coleópteros de la cuenca del Ebro existentes en la colección de D. Ricardo J. Górriz. *Boletín de la Sociedad aragonesa de Ciencias Naturales*, **1**: 21-23; 51-52; 154-155; 180-186
- LESEIGNEUR, L. 1972. Coléoptères Elateridae de la faune de France continentale et de Corse. *Supl. Bul. Soc. Linn. de Lyon*, **41**: 1-381.
- PERRIS, E. 1864. Description de quelque espèces nouvelle de coléoptères et notes diverses. *Annales de la Société entomologique de France*, **4**(4): 284-285
- PLATIA, G. & I. GUDENZI 1984. Descrizione di un nuovo *Cidnopus* Thomson (Coleop., Elateridae) della Fauna europea. *Boll. Mus. Civ. St. Nat. Verona*, **10**: 21-29 [Fecha de publicación de la revista: 31-12-1984].
- REDONDO, A. 1915. Coleópteros de Salamanca. *Brotéria* (Série Zoologica.), **13** (1): 14-48
- SANCHEZ-RUIZ, A. 1996. *Catálogo bibliográfico de las especies de la Familia Elateridae (Coleoptera) de la Península Iberica e Islas Baleares*. Documentos Fauna Ibérica, **2**. Ramos, M.A. (Ed.). Museo Nacional de Ciencias Naturales, CSIC. 265 pp.
- SANCHEZ-RUIZ, A. 1998. Familia Elateridae (Insecta: Coleoptera). *Cat. entomofauna aragon.*, **17**: 13-17.