

Lámina 1

Las especies catalano-baleares de la familia Ethmiidae Busk, 1909 (Lepidoptera) (2ª nota).
J.J. Pérez De-Gregorio

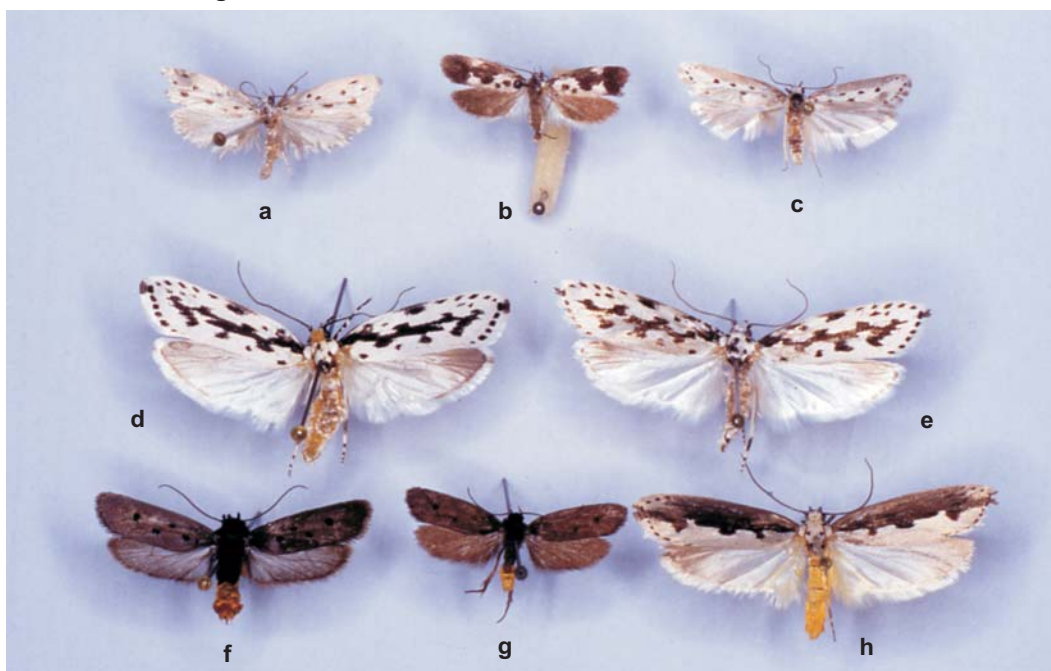


Fig. 1. Ejemplares de: a) *Ethmia dodecea* (Haworth, 1828), LLorà, Gironès, 17.VIII.1987. b) *E. quadrillela* (Goeze, 1783), Sant Pere de Vilamajor, Vallès Oriental, VIII.1915. c) *E. terminella* Fletcher, 1938, Mont Caro, Ports de Tortosa, Montsià, 27.V.1994. d) *E. pusiella* (Linnaeus, 1758), La Molina, Cerdanya, 13.VII.1993 ex larva. e) *E. candicella* (Alphéraky, 1908), Algerri, La Noguera, 7.X.1987. f) *E. aurifluella* (Hübner, 1810), Mont Caro, Ports de Tortosa, Montsià, 15.VII.1995. g) *E. chrysopyga* Zeller, 1844, Serra del Montsant, Priorat, 25.VI.1919. h) *E. bipunctella* (Fabricius, 1775), Sant Jaume de Llierca, Alta Garrotxa, 22.IV.1987. Fotografía: Martí Rondós.

Iolana iolas (Ochsenheimer, 1816) y su distribución en Cataluña (Lepidoptera, Lycaenidae)
J.J. Pérez De Gregorio, I. Romañá Ferrer-Vidal & Martí Rondós i Casas

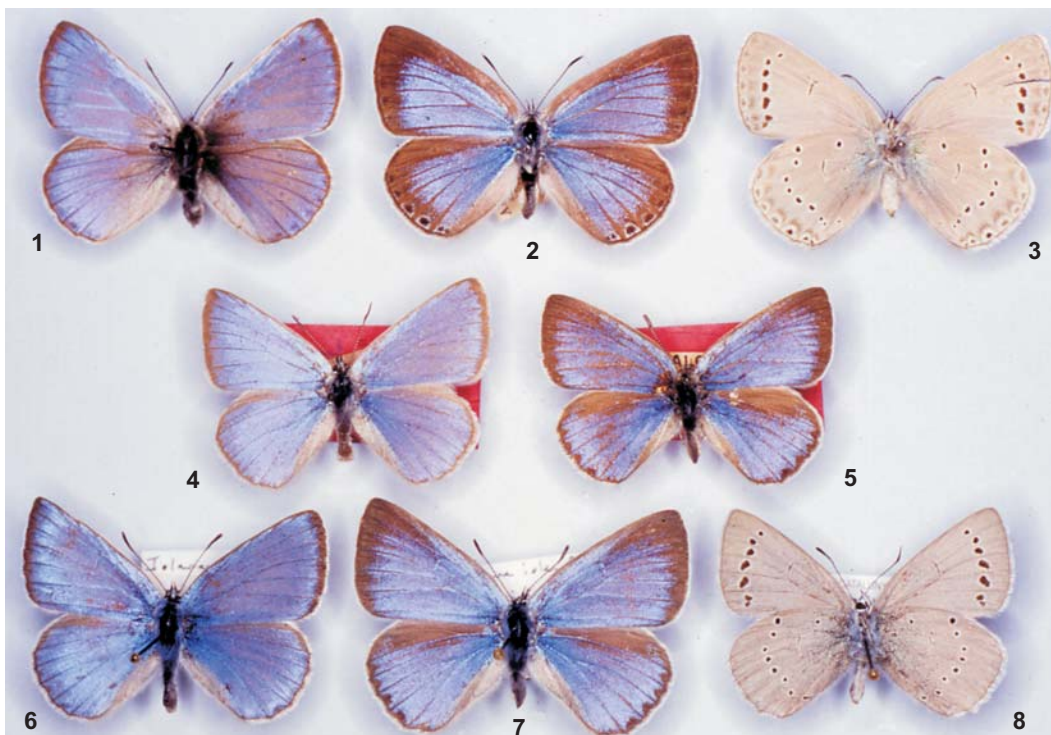


Fig. 1. *Iolana iolas* (Ochsenheimer, 1816): 1, 2, 3: Forma típica de Hungría (col. MZB). 4, 5: Tipos de *I. iolas farriolsi* Sagarra, 1930 (col. MZB). 6, 7, 8: Ejemplares de Riudabella (Conca de Barberà), 2.V.1994 y La Pobla de Claramunt (Anoia), 7.V.1994 (col. Pérez De-Gregorio). Fotografía M. Rondós.

***IOLANA IOLAS* (OCHSENHEIMER, 1816) Y SU DISTRIBUCIÓN EN CATALUÑA (LEPIDOPTERA, LYCAENIDAE)**

José Joaquín Pérez De-Gregorio, Ignacio Romañá Ferrer-Vidal & Martí Rondós i Casas

Departamento de Entomología, Museo de Ciencias Naturales (Museo de Zoología). Parc de la Ciutadella s/n, 08003 Barcelona.

Resumen: Se lleva a cabo un estudio faunístico del Lycaenidae *Iolana iolas* (Ochsenheimer, 1816) en Cataluña y se establece su área de distribución actualmente conocida.

Palabras clave: Lepidoptera, Lycaenidae, *Iolana iolas*, distribución, faunística, Cataluña, Península Ibérica.

***Iolana iolas* (Ochsenheimer, 1816) and its distribution in Catalonia (Lepidoptera, Lycaenidae)**

Abstract: The results are presented of research into the faunistics of the Lycaenidae *Iolana iolas* (Ochsenheimer, 1816) in Catalonia, with information on its known range.

Key words: Lepidoptera, Lycaenidae, *Iolana iolas*, distribution, faunistics, Catalonia, Iberian Peninsula.

Introducción

Iolana iolas (Ochsenheimer, 1816) es uno de los licénidos europeos de mayor envergadura (32-42 mm), descrito de Hungría y cuya área de distribución conocida (TOLMAN & LEWINGTON, 1997) comprende el sur de Europa (desde los Balcanes a la Península Ibérica) y el Magreb (Marruecos y Argelia). Pese a la concurrencia de ambos factores (su tamaño y lo extenso de su área biogeográfica), es una especie todavía mal conocida en el suroeste de Europa (Península Ibérica, Francia, Italia), por tratarse de un taxón colonial, con poblaciones relictas muy localizadas y a menudo aisladas unas de otras, y de hábitos monófagos, alimentándose sus orugas de las semillas de los frutos (vainas) de las leguminosas arbustivas del género *Colutea*, principalmente *C. arborescens* (espantalobos).

En la Península Ibérica sus poblaciones conocidas se distribuyen por la mitad este (Cataluña, Aragón, Cuenca, Navarra) y por el centro y sur (Madrid, sur de Extremadura, Andalucía), si bien probablemente su dispersión sea mucho más extensa. Habita terrenos calizos de tipo boscoso y arbustivo, situados entre los 100 y los 1500 m de altitud, en áreas de vegetación mediterránea. Forma asentamientos coloniales, muy localizados y relictos, generalmente aislados unos de otros y con escaso número de individuos. A ello se une la poca movilidad de los adultos, que suelen permanecer posados sobre y en las inmediatas proximidades de su planta nutricia (*Colutea arborescens*), de cuyas flores se alimentan, con la excepción de los machos, que en horas de fuerte calor se desplazan con frecuencia hasta pequeños cursos de agua y charcos temporales situados en el área colonial o sus cercanías, posándose sobre la tierra húmeda para beber. Dicho comportamiento hace que, pese a sus dimensiones, esta especie suela pasar generalmente desapercibida durante su período de vuelo, que abarca en la Península Ibérica desde finales de abril hasta primeros de junio (según las zonas), correspondiendo la mayor parte de los hallazgos del taxón al mes de mayo. Por ello es fundamental para la localización de sus poblaciones conocer previamente la existencia en el área a prospectar de la planta nutricia (*C. arborescens*), leguminosa arbustiva de buen tamaño y flores amarillas, cuyos frutos en forma de grandes vainas ovaladas son muy característicos y que una vez secos permanecen adheridos durante un tiempo a las ramas de la planta, incluso cuando la misma pierde sus hojas a finales de verano-principios de otoño. La localización de la planta nutricia no supone sin embargo una garantía de que el taxón habite en el área, ya que en zonas donde la leguminosa está presente y que reúnen todas las condiciones biológicas adecuadas para la existencia de este licénido, numerosas visitas en años sucesivos han devenido infructuosas. Y en sentido contrario, es frecuente que en zonas donde la especie ha sido detectada desaparezca, sin que se conozcan claramente las causas de dicha desaparición, aunque una de ellas pudiera ser la no infrecuente muerte de las plantas de *Colutea* que la albergaban, al secarse las mismas o perecer ahogadas por la vegetación arbustiva que crece junto a ellas. Con frecuencia su hallazgo se reduce a machos errantes, que se desplazan desde el núcleo colonial hacia los bebederos antes mencionados y viceversa.

Material y métodos

En Cataluña, como en el resto de España, *I. iolas* ha sido siempre considerada como un ropalócero de singular rareza (QUERCI, 1932; VILARRÚBIA, 1954), hasta el extremo de haber sido incluido en el Libro Rojo de los Lepidópteros Ibéricos (GARCÍA DE VIEDMA & GÓMEZ BUSTILLO, 1976). Las primeras citas del taxón se deben a CUNÍ I MARTORELL (1874, 1889), que mencionó su presencia en la Serra de Collcerola, en los torrentes de los municipios de Sant Genís dels Agudells y Horta (comarca del Barcelonès) (31TDF28-38), poblaciones agregadas a Barcelona en el año 1904 y actualmente barrios de dicha ciudad, durante los meses de febrero a abril. En el año 1911 Ignasi de Sagarra, nombrado Conservador de Entomología de la Institució Catalana d'Història Natural (ICHN), publica su Catálogo de los *Lycaenidae* de Cataluña (SAGARRA, 1911), en el que se recogen las citas de Cuní y se explicita que en las notas inéditas de este naturalista (depositadas en la Biblioteca de la ICHN en el año 1902) aparece como localidad precisa el torrente del Frare Blanc, paraje desaparecido a principios del siglo XX como consecuencia de la expansión urbanística de la ciudad de Barcelona, sin que se conocieran hallazgos posteriores. Sin embargo, el año anterior (15.V.1910) el lepidopterólogo alemán afincado en L'Ametlla del Vallès (Vallès Oriental) Odón Charles Rosset, socio de la Institució Catalana d'Història Natural (ICHN) y colaborador del Museo de Zoología de Barcelona (MZB), había capturado un ejemplar macho de *iolas* en la localidad de La Rierada (comarca del Baix Llobregat) (31TDF28, 110 m) perteneciente asimismo a la Serra de Collcerola, ejemplar actualmente depositado en la colección Sagarra del MZB y cuya existencia al parecer desconocía este autor cuando redactó el mencionado catálogo, pese a figurar en el mismo (página 34) Rosset como uno de los lepidopterólogos que habían puesto a disposición de Sagarra sus colecciones entomológicas para aquel estudio.

Entre los años 1915 y 1924 Sagarra (ya Conservador de Entomología y Regente de la Sección de Lepidópteros de nuestro Museo), Rosset y el Dr. J. Farriols (médico ginecólogo aficionado a la Entomología y también colaborador del MZB) capturaron una pequeña serie de *I. iolas* formada por nueve machos y una hembra, actualmente depositada en las colecciones del MZB (colecciones Sagarra y Farriols), en las localidades de La Rierada (Baix Llobregat) (31TDF28, 110 m) (12.V.1915, 19.V.1917 Rosset *leg*) y Vallvidrera (comarca del Barcelonès) (31TDBF28, 360 m) (26.IV.1920, 18.V.1922 Sagarra *leg*; 14.V.1924 Farriols *leg*), todas ellas pertenecientes a la Serra de Collcerola. Seis años después SAGARRA (1930) describió la raza *farrionsi* (tipos de La Rierada, 19.V.1917 Rosset *leg* y Vallvidrera, 18.V.1922 Sagarra *leg* col. MZB) (Lám. 1 página 226, núm. 4 y 5), caracterizada por presentar ambos sexos el reverso alar de color más oscuro que la forma típica de Hungría y con ausencia de las lúnulas antemarginales presentes en ésta (Lám. 1, núm. 3 y 6), y por presentar las hembras la sufusión azul del anverso alar mucho más extendida y próxima al margen (Lám. 1, núm. 5 y 8) existiendo por ello poco contraste entre ambos sexos, a diferencia de la forma típica (Lám. 1, núm. 2). Si bien los caracteres de *farrionsi* aparecen más o menos estables en las poblaciones de Cataluña y nordeste de

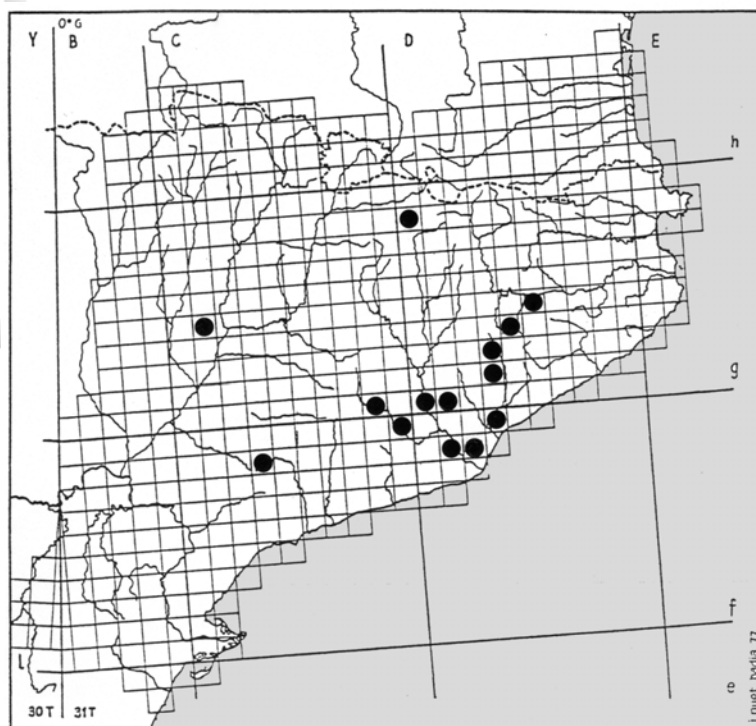


Fig. 2. Localidades catalanas de *Iolana iolas* (Ochsenheimer, 1816).

España, en las poblaciones del centro y sur se hallan ejemplares de ambos sexos cuyo reverso es muy similar al de la forma típica (coloración clara y presencia de lúnulas antemarginales) y cuyas hembras presentan la sufusión azulada del anverso incluso más reducida. Aunque la cuestión se escapa del objeto del presente trabajo, no puede por menos que suscitar serias objeciones sobre la validez taxonómica de las diversas razas y/o subespecies de *I. iolas* descritas de la Península Ibérica y de otras zonas donde la especie habita.

Con posterioridad al año 1930 tenemos noticia de nuevas capturas de *I. iolas* en la Serra de Collcerola, efectuadas por el recordado lepidopterólogo D. Josep Vives Puigpelat (un ejemplar capturado en la Font del Rais, junto al Tibidabo, 31TDF28, 500 m, 10. IV. 1952 Vives *leg*) (GÓMEZ BUSTILLO & FERNÁNDEZ RUBIO, 1974) y por D. Tomás Esteban (siete ejemplares capturados en Vallvidrera los días 6-7.V. 1964 a 1966 T. Esteban *leg*) (mencionados por AGENJO, 1968). Estos últimos fueron examinados por los dos primeros autores de este trabajo durante una visita realizada en el año 1989 a la colección entomológica del Colegio de La Salle Bonanova de Barcelona, orden religiosa a la que pertenece el hermano Tomás Esteban, quien nos indicó que desde 1966 no había vuelto observar ningún individuo.

En 1954 nuestro amigo y prestigioso lepidopterólogo D. Joaquim Vilarrúbia (VILARRÚBIA, 1954) daba cuenta del hallazgo de *iolas* en la comarca de Osona de tres ejemplares capturados en la localidad de Taradell (31TDG43, 624 m), 29. IV. 1935, y junto al monasterio de Sant Pere de Casseres (31TDG54, 598 m), 10.V. 1953, 21.V. 1954 (todos Vilarrúbia *leg. et col.*). Los citados ejemplares fueron hallados posados sobre o en las cercanías de matas de *Colutea arborescens*.

Otras capturas de *I. iolas* fueron efectuadas en la vecina comarca del Vallès Oriental. Joaquim Vilarrúbia y Josep Vives Puigpelat capturaron en la localidad de Aiguafreda (31TDG32, 404 m), posados y/o volando sobre/junto a matas de *Colutea* que crecían junto a la vía del FFCC Barcelona-Puigcerdà, 14 ejemplares de la especie los días 29. IV. 1955 y 5.V. 1955, siete de los cuales se conservan en la col. Vilarrúbia, sin que posteriormente volvieran a ver la especie en años sucesivos. MANLEY & ALLCARD (1970) recogen este hecho en su magnífica obra, que asimismo nos fue puesto de relieve personalmente por D. Joaquín Vilarrúbia a finales de los años setenta. En los últimos veinte años hemos visitado distintas zonas del término municipal de Aiguafreda, hallando en varias de ellas la planta nutricia pero nunca la mariposa. También se conoce la captura de un ejemplar (macho) el 14. V. 1972 en La Conrería (31TDF39, 112 m) (Ll. Laurador *leg et col.*).

En la comarca del Vallès Occidental, donde la presencia de *iolas* ya había sido sugerida por MANLEY & ALLCARD (1970), se conoce la captura de un macho posado en una *Colutea* en la riera de La Mata, término de Matadepera (31TDG10, 700 m) y dentro del Parque Natural de Sant Llorenç del Munt-Serra de l'Obac, 16. V. 1992 (Joan Ortiz *leg et col.*). La zona ha sido visitada en varias ocasiones por nuestro amigo Joan Ortiz, sin volver a avistar de nuevo la especie.

En la comarca de l'Anoia existen varias poblaciones de *iolas* en las localidades de La Pobla de Claramunt (31TCG80, 264 m) y Vallbona (31TCF99, 293 m). En la primera de ellas, que hemos visitado en varias ocasiones, la especie vuela durante el mes de mayo, posándose los machos con frecuencia en la tierra húmeda de los arroyos y charcos temporales, en las horas de mayor calor.

En el año 1985 y con ocasión de examinar el primero de los autores de este trabajo los restos de la colección de lepidópteros de D. Josep Vives Puigpelat (desgraciadamente ya en esa fecha casi totalmente dispersada por su propietario y actualmente desaparecida), se observó la existencia de una serie de *iolas* etiquetadas de la montaña de Montserrat (Bages) (31TDG00, 172-700 m). Por diversas circunstancias no pudo anotarse las fechas de las etiquetas ni concretar con Vives la localidad precisa donde había sido capturada, desconociéndose en la actualidad el paradero de los citados ejemplares.

En la comarca de la Conca de Barberà, se conoce una pequeña población de *iolas* sita en la zona de Riudabella, término municipal de Vimodí (31TCF38, 560 m), en las estribaciones de la Serra de Prades, en la cual hemos observado y/o capturado algunos individuos en el mes de mayo (31.V. 1993, 2.V. 1994), posados en las matas de *Colutea* que crecen en los márgenes de la riera que por el paraje transcurre. Pese a haber localizado la planta nutricia en zonas vecinas (Poblet, Serra de Prades), hasta la fecha no se han encontrado nuevas poblaciones.

En la colección de nuestro amigo D. Lluís Domènech (donada en el año 1987 al MZB), existe un solo ejemplar de *iolas* (una hembra) procedente de la localidad de Àger (Serra del Montsec, comarca de La Noguera) (31TCG15, 624 m), 25.V. 1975 (Domènech *leg. col. MZB*). La referencia a la existencia en la citada colección de dos individuos recolectados en el término municipal de Lleida (comarca del Segrià) (SCL, Editorial, 1985, comunicada verbalmente por Domènech) no ha podido ser confirmada y probablemente deba atribuirse a una confusión sufrida por el mencionado lepidopterólogo.

Finalmente, debemos mencionar la existencia de un macho de *iolas* capturado en la localidad de Urús (comarca de la Baixa

Cerdanya, Pirineo Oriental) (31TDG08, 1.265 m) el 8.V.1986 (Tomás Esteban leg col. Colegio La Salle Bonanova), que pudimos examinar en la ya mencionada visita efectuada en el año 1989. Se trata de la localidad más septentrional de todas las conocidas de la especie en Cataluña y la única ubicada en la zona baja del área pirenaica de esta región. Al respecto, hay que señalar que el taxón ha sido también hallado en el Pirineo y Prepireneo aragonés (Torla y alrededores, provincia de Huesca, 600-1.100 m, varios ejemplares en el mes de mayo de los años 1976, 1988 y 1992) (AUGUSTIN, 1994), no conociéndose citas de la vertiente pirenaica francesa.

Resultados

Por los datos de que disponemos actualmente, *Iolana iolas* habita en Cataluña zonas montañosas calizas de vegetación mediterránea sitas entre los 100 y los 1.300 m de altitud, en las que existen pequeñas poblaciones de la leguminosa *Colutea arborescens*. Se conocen ocho núcleos poblacionales situados en la Serra de Collcerola, la comarca de Osona y estribaciones de les Guilleries-Montseny, Monserrat y estribaciones, comarca de l'Anoia, Serra de l'Obac, estribaciones de la Serra de Prades, Serra del Montsec y comarca de La Cerdanya (Pirineo Oriental) (fig. 2). En varios de ellos hace años que no se ha vuelto a detectar la presencia de la especie. Al mismo tiempo, es previsible la existencia de otras poblaciones, a descubrir mediante la exploración en años venideros de las zonas en las que crece la planta nutricia del taxón.

Agradecimiento

Se agradece el préstamo de material para estudio y los datos facilitados por los Srs. Tomás Esteban, Ll. Llaurador, Joan Ortiz y Ramón Vilarrúbia y las habituales facilidades que para la

elaboración de este trabajo han prestado los Srs. Oleguer Escolà y Gloria Masó, Conservadores de Artrópodos del Museo de Ciencias Naturales (Museo de Zoología) de Barcelona (MZM).

Bibliografía: AGENJO, R. 1968. Sección de Capturas, V. *Graellsia*, 23: 19. • AUGUSTIN, J. L. 1994. Captures de *Iolana iolas* Ochsenheimer dans le nord de l'Espagne (Lepidoptera Lycaenidae). *Alexanor*, 18(4): 212. • CUNÍ I MARTORELL, M. 1874. *Catálogo metódico y razonado de los Lepidópteros de Cataluña*, pág. 19. Barcelona. • CUNÍ I MARTORELL, M. 1889. Insectos observados en los alrededores de Barcelona. *An. Soc. Esp. Hist. Nat.*, 17: 167. • GARCÍA DE VIEDMA, M. & M. R. GÓMEZ BUSTILLO 1976. *Libro Rojo de los Lepidópteros Ibéricos*, págs. 28-29. ICONA, Madrid. • GÓMEZ BUSTILLO, M. R. & F. FERNÁNDEZ RUBIO 1974. *Mariposas de la Península Ibérica, Ropalóceros, I.*, pág. 68. ICONA, Madrid. • MANLEY, W. B. L. & H. G. ALLCARD 1970. *A Field Guide to the Butterflies and Burnets of Spain*, pág. 85-86. E. W. Classey Ltd, Hampton, Inglaterra. • QUERCI, O. 1932. Contributo alla conoscenza della biologia dei Rhopaloceri iberici. *Treb. Mus. Zool. Barc.*, 14: 213. • SAGARRA, I DE 1911. Contribució a un Catàlech dels Lepidòpters de Catalunya (Fam. Lycaenidae). *Butll. Inst. Cat. Hist. Nat.*, 11: 50-51. • SAGARRA, I DE 1930. Anotacions a la Lepidopterologia ibèrica (V). Formes noves de lepidòpters ibèrics. *Butll. Inst. Cat. Hist. Nat.*, 30: 118. • SCL 1985. (Editorial). *Recerques. Butll. Soc. Cat. Lep.*, 50: 21. • TOLMAN, T. & R. LEWINGTON 1997. *Collins Field Guide. Butterflies of Britain & Europa* (Edición española con el título: *Guía de las Mariposas de España y Europa*), págs. 96-97. Harper Collins Ltd. • VILARRÚBIA, J. 1954. La mariposa *Iolana iolas* Ochs., en la comarca de Vich. *Revista Ausa*, 1: 464-465.

NOTA SOBRE LA DISTRIBUCIÓN DE *HOLELEPTA (HOLELEPTA) PLANA* (SULZER, 1776) (COLEOPTERA, HISTERIDAE)

Antonio Sánchez-Ruiz¹ y Manuel Baena²

¹ Médico Solana, 8-B, 02610 El Bonillo, Albacete — a.s.r@wanadoo.es

² Depto. Biología y Geología, I.E.S. Trassierra, c/ San Hermenegildo, s/n, 14011 Córdoba — jsusin@chopo.pntic.mec.es

Notes on the distribution of *Holelepta (Holelepta) plana* (Sulzer, 1776) (Coleoptera, Histeridae)

Resumen: Se presentan los datos conocidos sobre la distribución de *Holelepta (Holelepta) plana* (Sulzer, 1776) (Coleoptera, Histeridae) en la Península Ibérica.

Palabras clave: *Holelepta (Holelepta) plana* (Sulzer, 1776), Península Ibérica.

Recientemente SÁNCHEZ-RUIZ *et al.* (2002) han aportado nuevas localidades ibéricas para *Holelepta (Holelepta) plana* (Sulzer, 1776) de las provincias de Cuenca y Albacete. Siguiendo el catálogo de YÉLAMOS & DE FERRER (1988) estas nuevas citas constituirían las localidades más meridionales conocidas hasta ahora en la Península Ibérica. Sin embargo uno de los autores (MB) ha encontrado una cita bibliográfica de la especie no reseñada ni en el citado catálogo ni en la reciente monografía de la serie Fauna Ibérica de YÉLAMOS (2002). Se trata de un dato de COBOS (1949) para los alrededores de Málaga capital.

Ya que esta localidad había pasado desapercibida en las dos grandes obras antes indicadas hemos creído conveniente reseñarla de nuevo y confeccionar un mapa con los datos de todos los trabajos que tratan sobre la especie: COBOS (1949): Málaga; YÉLAMOS & DE FERRER (1988): Gerona, Lérida, Zaragoza, Soria, Madrid (Villaviciosa, Quijorna, El Pardo, Cerdedilla y Aranjuez); YÉLAMOS (2002): Gerona, Barcelona, Tarragona, Lérida, Zaragoza, Soria y Madrid; SÁNCHEZ-RUIZ *et al.* (2002): Cuenca (Albaladejito) y Albacete (El Bonillo).

A la luz de esta cita rescatada de la bibliografía, y viendo como queda su distribución (ver mapa), *Holelepta (Holelepta) plana* (Sulzer, 1776) debe vivir por la mayor parte de la Península Ibérica y serían las especiales condiciones de su hábitat las que permitirían explicar su aparente rareza.

Bibliografía: COBOS, A. 1949. Datos para el catálogo de los Coleópteros de España. Especies de los alrededores de Málaga. *Boletín de la Real Sociedad Española de Historia Natural*, 47: 563-609. • SÁNCHEZ-RUIZ, A., J. ALARCÓN, M. SÁNCHEZ-RUIZ & O. AYLLÓN 2002. Ampliación de la distribución conocida de *Holelepta (s.str.) plana* (Sulzer, 1776) en la Península Ibérica (Coleoptera, Histeridae). *Bol. S.E.A.*, 31: 202. • YÉLAMOS, T. 2002. *Coleoptera, Histeridae. En Fauna Ibérica*, vol. 17. Ramos, M.A. *et al.* (Eds). Museo Nacional de Ciencias Naturales. CSIC. Madrid. 411 pp. • YÉLAMOS, T. & J. DE FERRER 1988. Catálogo preliminar de los histeridos de la fauna ibero-baleár (Coleoptera, Histeridae). *Graellsia*, 44: 159-203.

