

## SOBRE LAS ESPECIES IBERO-BALEARES DE *EUODYNERUS* (*EUODYNERUS*) DALLA TORRE 1904 (HYMENOPTERA: VESPIDAE: EUMENINAE)

F. Sanza<sup>1</sup>, L. Castro<sup>2</sup> & S. F. Gayubo<sup>3</sup>

<sup>1</sup> C/ Santa Catalina Tomás 55 A, E-07110 Buñola (Baleares).

<sup>2</sup> Av. Sanz Gadea 9, E-44002 Teruel.

<sup>3</sup> Área de Zoología, Facultad de Biología, Universidad de Salamanca, E-37071 Salamanca.

**Resumen:** Se describe *Euodynerus* (*Euodynerus*) *minoricensis* sp. n., incluyéndose claves para la separación de los subgéneros paleárticos de *Euodynerus* Dalla Torre 1904 y de las especies iberobaleares del subgénero nominotípico, con comentarios sobre la distribución de estas especies.

**Palabras clave:** Hymenoptera, Vespidae, Eumeninae, *Euodynerus* (*Euodynerus*) *minoricensis*, nueva especie, claves, Baleares, España.

**The Ibero-Balearic species of *Euodynerus* (*Euodynerus*) Dalla Torre 1904 (Hymenoptera: Vespidae: Eumeninae).**

**Abstract:** Description of *Euodynerus* (*Euodynerus*) *minoricensis* sp. n., and keys to the Palaearctic subgenera of *Euodynerus* Dalla Torre 1904 and to the Ibero-Balearic species of the nominotypical subgenus, with comments on their distribution.

**Key words:** Hymenoptera, Vespidae, Eumeninae, *Euodynerus* (*Euodynerus*) *minoricensis*, new species, keys, Balearics, Spain.

### Introducción

*Euodynerus* Dalla Torre 1904 se caracteriza por presentar tubérculos pronotales redondeados y cóncavos, tégulas alargadas con el lóbulo posterior triangular y apicalmente puntiagudo, quillas pretegulares bien definidas, propodeo con quillas fuertemente denticuladas, valvas propodeales complejas, tergo I ancho y corto, sin quilla trasversal y con una lámina apical más o menos transparente y tergo II sin lámina apical. El subgénero *Euodynerus* s.s. se diferencia de otros subgéneros por la presencia de quilla epicnemia en el mesepisterno, la estructura de las quillas dorsales del propodeo, bien desarrolladas pero con el extremo superior alejado del metanoto, la estructura del vértex de la hembra, con el área de fosetas pequeña y poco definida, y por el último tarsómero del segundo y tercer par de patas del macho, que no está ensanchado ni difiere por su coloración de los precedentes.

En la región paleártica se conocen 44 especies de este género, de las cuales 5 carecen de asignación subgenérica

y el resto se agrupan en dos subgéneros, *Euodynerus* (27 especies) y *Pareuodynerus* (12 especies). El subgénero *Euodynerus* tiene representación paleártica, etiópica, oriental, neártica y neotropical, y el subgénero *Pareuodynerus* se distribuye por la región paleártica, oriental y, posiblemente (Van Der Vecht & Carpenter, 1990: 44) en la neártica. De la Península Ibérica e islas Baleares se habían citado hasta la fecha 10 especies, 6 pertenecientes al subgénero *Euodynerus* (a las que ahora hay que sumar la nueva especie) y 4 al subgénero *Pareuodynerus*.

Aunque algunas especies pueden construir sus nidos en el suelo, la mayoría suelen nidificar en cavidades preexistentes, utilizando de forma frecuente nidos abandonados de otros himenópteros; sus presas están constituidas por larvas de diferentes familias de lepidópteros y de coleópteros crisomélidos (Blüthgen, 1961; Van Der Vecht & Fischer, 1972; Kurzenko, 1981).

Los **subgéneros paleárticos** pueden separarse mediante la siguiente clave:

- 1. Extremo superior de la quilla dorsal del propodeo muy próxima al metanoto, con un diente que supera la base del metanoto y separada de éste por una hendidura estrecha (fig. 1). . . . . *Pareuodynerus* Blüthgen 1938
- Extremo superior de la quilla dorsal del propodeo alejado del metanoto, sin diente que supere la base del metanoto y separado de éste por una hendidura ancha (puede formar una quilla terminada en ángulo que supera un poco la base pero no se acerca al metanoto, sino que forma con él un ángulo más o menos recto visto oblicuamente) (fig. 2) . . . . . *Euodynerus* Dalla Torre 1904

**Clave de especies del subgénero *Euodynerus* de la Península Ibérica y Baleares**

1. Gena, en vista lateral, estrecha, en la hembra más estrecha que el ojo al nivel del fondo del seno ocular y en el macho equivalente, en el mismo punto, a aproximadamente 2/3 de la anchura del ojo. Metanoto generalmente con banda amarilla. *E. variegatus* puede tenerlo negro o con dos manchitas amarillas, pero esta especie lleva siempre una ancha banda amarilla en el scutellum. . . . . **2**
  - Gena, en vista lateral, ancha: en la hembra tan ancha o más que el ojo al nivel del fondo del seno ocular y en el macho equivalente, en el mismo punto, a aproximadamente 3/4 de la anchura del ojo. Metanoto normalmente negro. *E. fastidiosus* puede tener dos manchitas amarillas, pero esta especie lleva sólo dos manchas amarillas en el scutellum. . . . . **3**
2. Clípeo mucho más largo que ancho, en la hembra con estrías longitudinales finas, poco salientes (fig. 3). Scutum negro. Scutellum con banda amarilla ancha . . . . . *E. variegatus variegatus* (Fabricius 1793)
  - Clípeo ligeramente más largo que ancho, en la hembra con densas estrías longitudinales bastas y muy patentes (fig. 4). Scutum de la hembra normalmente con mancha amarilla. Scutellum con dos manchas triangulares (en ocasiones ausentes o unidas en la parte apical) . . . . . *E. disconotatus disconotatus* (Lichtenstein 1884)
3. Borde postero-interno de la tégula muy curvo (fig. 5) . . . . . *E. hellenicus* Blüthgen 1942
  - Borde postero-interno de la tégula recto o ligeramente curvo (fig. 9) . . . . . **4**
4. Flagelómero I más largo que el doble de su diámetro apical (fig. 6). Esterno VII del macho con sedas largas muy densas (fig. 8). Pilosidad del scutum casi nula . . . . . *E. fastidiosus* (Saussure 1853)
  - Flagelómero I más corto que el doble de su diámetro apical (fig. 7). Esterno VII del macho con sedas cortas y dispersas. En *E. curictensis* el flagelómero I puede ser casi igual de largo que el doble de su diámetro apical, pero esta especie tiene en el scutum pilosidad densa . . . . . **5**
5. Pilosidad del scutum densa y erecta. Clípeo del macho tan largo como ancho, sin estriación longitudinal entre los puntos y con sedas densas blanquecinas. Clípeo de la hembra, en el área latero-superior, con denso macropunteado, sin estrías . . . *E. curictensis* Blüthgen 1940
  - Pilosidad del scutum casi nula. Clípeo del macho más largo que ancho, con estriación longitudinal entre los puntos y casi lampiño. Clípeo de la hembra, en el área latero-superior, con estrías como en el resto del clípeo . . . . . **6**
6. Clípeo de la hembra tan largo como ancho, en el macho un poco más largo que ancho (figs. 12, 15). Mitad apical de los fémures y tibias amarilla. Scutellum con dos manchas triangulares amarillas. Con banda amarilla en los tergos I-V, y frecuentemente también dibujo amarillo en el VI . . . *E. dantici dantici* (Rossi 1790)
  - Clípeo de la hembra y del macho netamente más largos

que anchos (figs. 11, 14). Mitad apical de los fémures y tibias mayormente ferruginosa con escaso amarillo en la hembra, anaranjado-amarillento en el macho. Scutellum negro (a veces con dos puntos amarillos). Normalmente sólo hay banda amarilla en los tergos I-III (raramente también en el IV en la hembra y IV-V en el macho, ocasionalmente sólo en los tergos I-II en ambos sexos) . . . . . *E. minoricensis* sp. n.

La distribución geográfica de las seis especies descritas hasta la fecha es la siguiente:

*Euodynerus (Euodynerus) curictensis* Blüthgen 1940: Magreb, Europa continental mediterránea (por el norte hasta Suiza), Sicilia, Creta, Turquía, Armenia, Irán, Siria, Palestina, Egipto, sur de Kazajistán, Mongolia.

*Euodynerus (Euodynerus) dantici dantici* (Rossi 1790): Magreb, Europa continental mediterránea, Sicilia, Creta, Francia, Europa central, Turquía, Armenia, Egipto, Kazajistán, Pamir, Buriatia, Mongolia, este de China, Corea, Japón. Hay descritas otras dos subespecies europeas, *E. dantici lagostae* (Giordani Soika 1942), de Lagosta (Balcanes) y *E. dantici poggii* Giordani Soika 1986, de la Isla de Monte Cristo (Italia); una cuarta subespecie, *E. dantici nigrescens* Gusenleitner 1979, se encuentra en el sur de China, Taiwán e Islas Ryukyu (Japón).

*Euodynerus (Euodynerus) disconotatus disconotatus* (Lichtenstein 1884): Europa continental mediterránea, Cerdeña, Sicilia, Creta, Turquía, Rodas, Irán, Irak, Palestina, este de Arabia, Afganistán, Kazajistán, Tayikistán. La subespecie *laniensis* Giordani Soika 1979, en Chipre.

*Euodynerus (Euodynerus) fastidiosus* (Saussure 1853): Magreb, Europa continental mediterránea, Sicilia, Creta, Crimea, Sur de Rusia, Turquía, sur del Cáucaso, Irán, Siria, Palestina y Kazajistán.

*Euodynerus (Euodynerus) hellenicus* Blüthgen 1942: Península Ibérica, Provenza, Grecia, Bulgaria, Turquía, Palestina.

*Euodynerus (Euodynerus) variegatus variegatus* (Fabricius 1793): Magreb, Península Ibérica, Baleares, Provenza, Grecia, Córcega. La subespecie *kruegeri* (Schulthess 1928), en el norte de Libia, Egipto, Palestina y Arabia.

***Euodynerus (Euodynerus) minoricensis* sp. n.**

**DIAGNOSIS.**

Presenta las siguientes características diferenciadoras, además de las incluidas en la clave: **Hembra:** Escotadura clipeal poco profunda, con el espacio que delimitan los dientes apicales cóncavo (figs. 10, 11). Área medio-apical de la mandíbula, y las tégulas, rojizas. Pilosidad de la frente marrón-dorada. Áreas de tonalidad amarilla muy reducidas sobre fondo negro muy brillante. En ocasiones el clípeo y el tórax sin amarillo. Normalmente hay banda apical amarilla sólo en los tergos I-III (a veces I-II o I-IV). **Macho:** En general únicamente hay bandas apicales en los tergos I-III, la del III fina (puede faltar esta banda, o puede haber bandas en los cinco primeros tergos abdominales).

## DESCRIPCIÓN.

Frente, debajo de los ocelos, ligeramente convexa; macropunteado grueso, profundo y denso (los intervalos son menores que los puntos) (figs. 10, 13). Área occipital finamente achagrinada con algunos puntos de mediano tamaño dispersos y superficiales. Quilla occipital netamente marcada. Genas ligeramente convexas, tan anchas como el lóbulo superior del ojo; macropunteado con puntos de diámetro algo inferior a los de la frente, en la zona infero-central más dispersos, con interespacios brillantes del tamaño de los puntos, en la zona superior más densos, con los interespacios finamente micropunteados. Quilla pronotal dorsal levemente saliente en toda la anchura del pronoto, lateralmente redondeada, que separa el área anterior en declive (lisa y brillante) de la dorsal posterior, con macropunteado muy grueso, profundo y denso (los interespacios superficialmente micropunteados y menores que los puntos). Macropunteado del scutum y scutellum con puntos similares al pronoto. Tégulas alargadas, con el lóbulo posterior triangular, con netos puntos medianamente marcados en las zonas anterior y posterior, sobre fondo finamente micropunteado. Mesopleuras con neta quilla epicnemia, macropunteado muy grueso, algo mayor que el del scutum, profundo y muy denso. Metapleuras con estrías longitudinales superficiales, sobre fondo finamente achagrinado. Metanoto con puntos muy gruesos y densos en el área dorsal, los interespacios son salientes y afilados formado una quilla denticulada que delimita el área posterior en declive, cuya mitad inferior es brillante. Área central en declive del propodeo ligeramente cóncava, en el centro de la zona superior con una zona triangular brillante que se continúa con una quilla superficial, longitudinal y lisa, a ambos lados finas estrías oblicuas muy densas sobre fondo brillante; áreas dorso-laterales en declive con macropunteado muy grueso, profundo y denso, los intervalos son afilados y forman en la unión de la zona central en declive y los laterales quillas denticuladas, lateralmente con un neto declive y una gruesa protuberancia en la zona media; áreas laterales con macropunteado muy grueso, profundo y denso. Tergo I ancho y corto, un poco más estrecho que el II, de perfil redondeado; el área anterior en declive finamente achagrinada, el área dorsal posterior con macropunteado formado por puntos de mediano tamaño, redondeados, cuyo diámetro es inferior a los de la frente, algunos puntos alineados oblicuamente y los interespacios, finamente achagrinados, iguales o algo mayores a los puntos. Tergo II con macropunteado similar al tergo I e interespacios achagrinados. Esterno II de perfil cóncavo en el centro, con un marcado declive hacia la base y un surco longitudinal en el centro del declive; macropunteado similar al tergo I e interespacios brillantes.

**Pilosidad.** – Dorada en la hembra y plateada en el macho; en la frente, erecta, densa, un poco más larga que el diámetro apical del escapo (disminuyendo progresivamente su longitud hacia el clipeo y hacia el vértex); algunas sedas largas plateadas en el área dorso-lateral en declive del propodeo; área dorsal del tórax sin mucha pilosidad (micropilosidad dispersa), mesopleura con sedas dispersas de longitud similar al diámetro apical del escapo; sedas cortas y densas en las patas; sedas cortas en los esternos

sobre pilosidad microscópica; tergos I y II con pilosidad microscópica, tergos III-VI ó VII con sedas cortas sobre pilosidad microscópica.

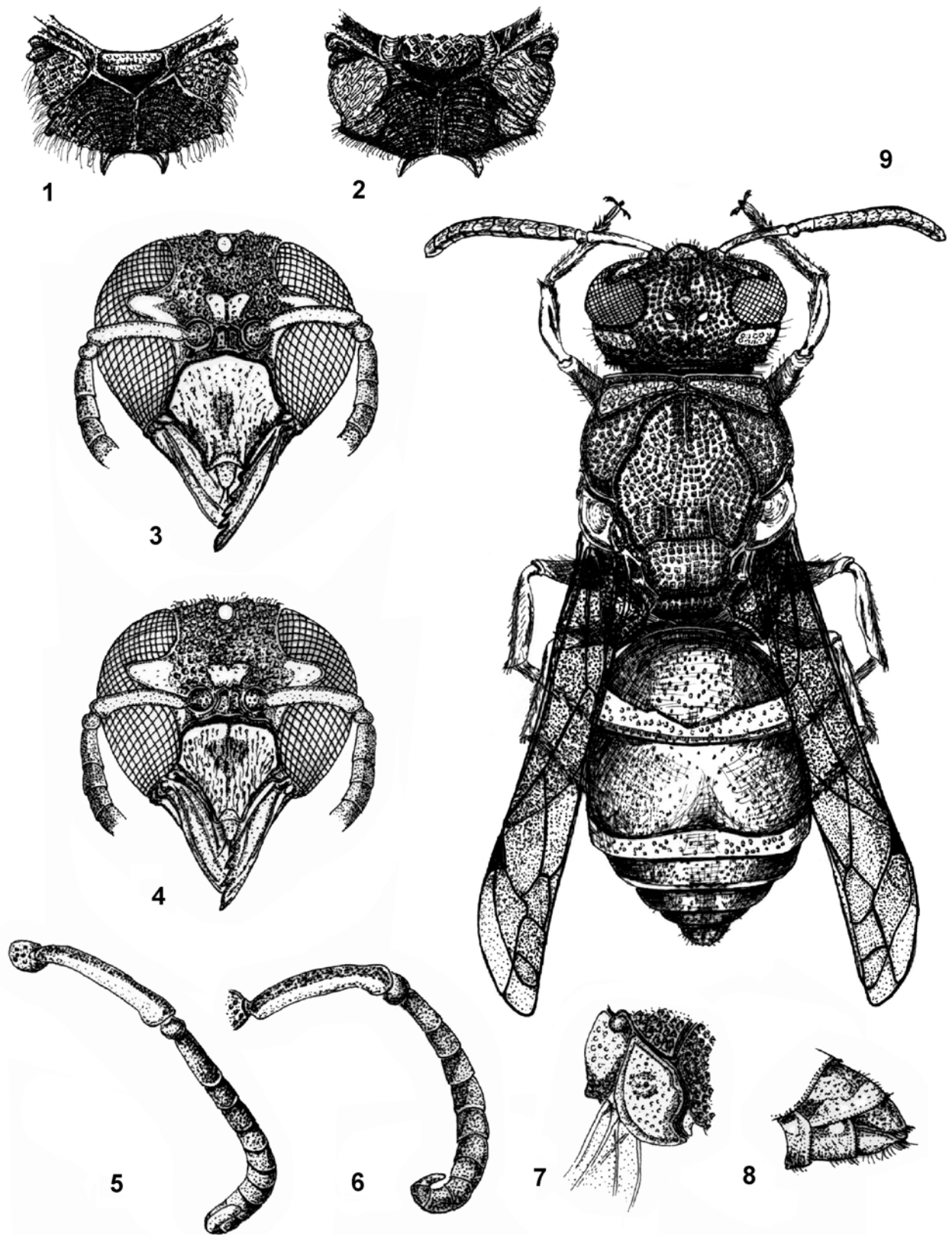
**Longitud.** – Hembra 11-15 mm, macho 10-11mm.

**Coloración.** – Insecto negro con dibujos de tonalidad amarilla y rojiza (fig. 17).

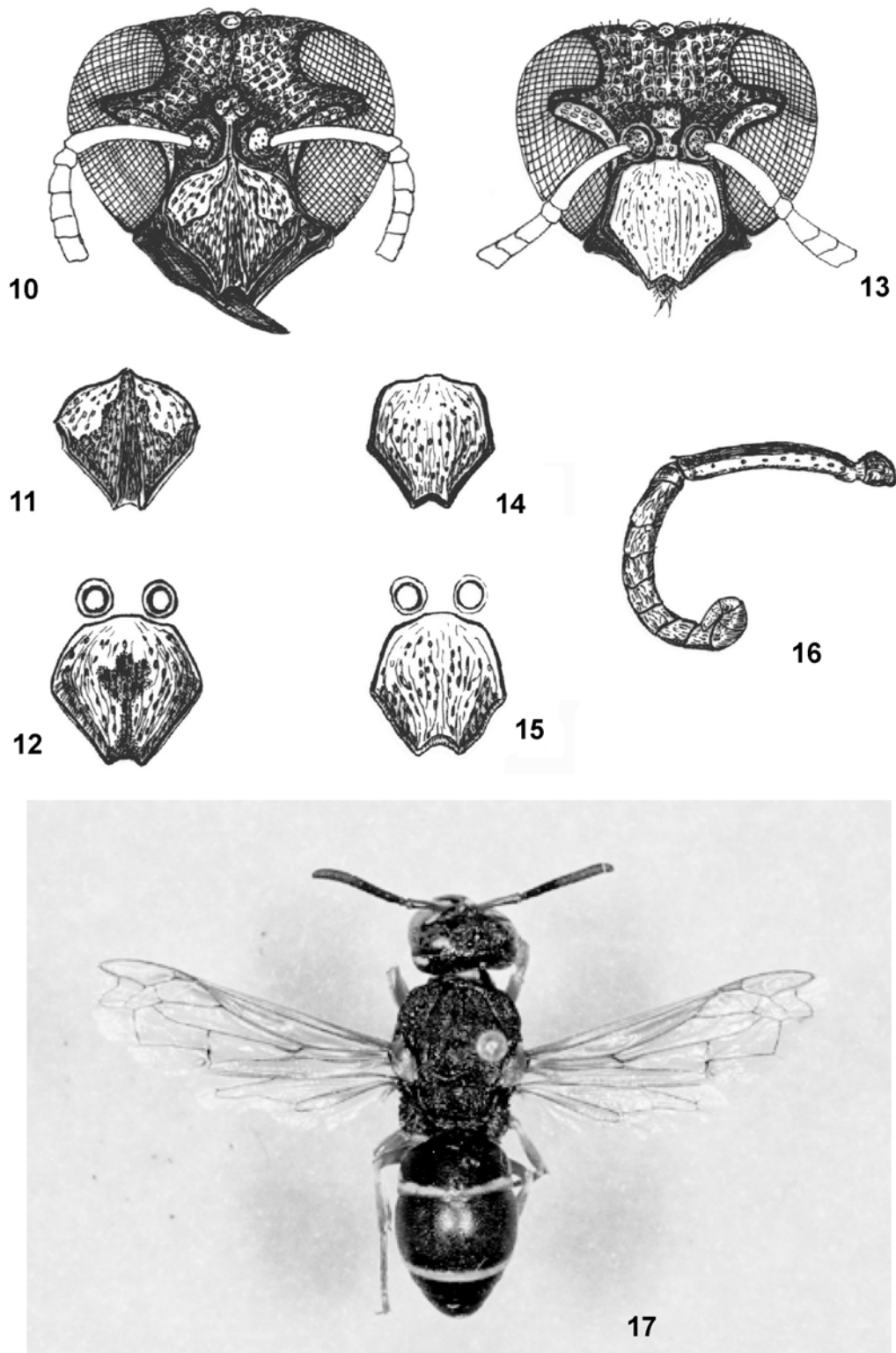
**Hembra.** – Cabeza subovalada, el tercio apical ligeramente convergente hacia el clipeo (fig. 10). Clipeo (fig. 11) 1,2 veces más largo que ancho, el área central aplanada y el tercio basal ligeramente cóncavo; la escotadura apical es tan ancha como el espacio interantenal; dientes apicales poco salientes, redondeados y levemente aquillados hacia el interior, el espacio que delimitan es casi aplanado; macropunteado del área central y apical, con puntos medianos de diámetro inferior a los de la frente y dispersos, los interespacios forman gruesas estrías y surcos finamente achagrinados, en la base y en las áreas laterales con puntos más profundo y densos y las estrías más superficiales, los interespacios son menores que los puntos y están finamente achagrinados. Vértex con dos fosetas medianas, cubiertas de densas sedas, dentro de una suave concavidad, situada entre los ocelos posteriores, (siendo más estrecha o igual que la distancia entre los ocelos), muy cerca de la quilla occipital.

Son *amarillas*: dos manchas latero-basales en el clipeo, una mancha redondeada en el espacio interantenal, una pequeña mancha en la base de las mandíbulas, una fina banda desde el seno ocular hasta el clipeo, una mancha alargada en el área superior genal, dos manchas en el pronoto (muy próximas en el centro y sin llegar a los extremos laterales), el área anterior y posterior de las tégulas, la paratégula, una pequeña mancha en las áreas dorso-laterales en declive del propodeo, el ápice externo de las tibias I, una mancha en el ápice del fémur II (extendida hacia la zona media), la cara externa de las tibias II y III (parcialmente enrojecidas), bandas apicales en los tergos I-III (I extendida lateralmente sin llegar al área anterior en declive, II recta, III muy fina aproximadamente la mitad de la II), manchas laterales en el esterno II. Son *rojizos*: la cara anterior del escapo, la cara ventral del pedicelo, los flagelómeros I-III (parcialmente enrojecidos), el área media y apical de las mandíbulas y el ápice del clipeo (rojizo-ferruginoso), los fémures, tibias y tarsos (excepto la base del fémur III y las zonas amarillas mencionadas), una amplia zona central en la tégula y su borde externo. Alas rojizo-doradas, la venación alar ennegrecida y rojiza en las proximidades a la tégula. Uno de los ejemplares estudiados tiene dos pequeñas manchas en la mesopleura, dos manchas en el scutellum, bandas tergaes apicales en los tergos I-IV y manchas laterales en los esternos II-IV, y la cara anterior del escapo es amarilla; algunas de las hembras examinadas tienen el clipeo totalmente negro con una marcada reducción de todas las manchas de la cabeza y tórax, en el gáster únicamente con dos bandas tergaes y las patas son totalmente rojizas (excepto la base ennegrecida de los fémures).

**Macho.** – Cabeza ovalada, el tercio medio apical netamente convergente hacia el ápice (fig. 13). Clipeo (fig. 14) aproximadamente 1,5 veces más largo que ancho, con la escotadura apical tan ancha como el espacio interantenal,



**Fig. 1-2.** Vista dorsal del propodeo / dorsal view of the propodeum: **1**, *Euodynerus bidentoides*; **2**, *E. fastidiosus*. **Fig. 3-4.** Cabeza de la hembra, en vista frontal / female head, in frontal view: **3**, *Euodynerus variegatus*; **4**, *E. disconotatus*. **Fig. 5.** *E. hellenicus*: tégula izquierda / left tegula. **Fig. 6-7.** Antena del macho / male antenna: **6**, *E. fastidiosus*; **7**, *E. curictensis*. **Fig. 8.** *E. fastidiosus*: segmentos apicales del gáster del macho, en vista lateral / male apical metasomal segments, in lateral view. **Fig. 9.** *Euodynerus minoricensis*: hábitus de la hembra / female habitus.



**Fig. 10.** *Euodynerus minoricensis*: vista frontal de la cabeza de la hembra / frontal view of the female head. **Fig. 11-12.** Clípeo de la hembra / female clypeus: **11**, *E. minoricensis*; **12**, *E. dantici dantici*. **Fig. 13.** *E. minoricensis*: cabeza del macho, en vista frontal / male head, in frontal view. **Fig. 14-15.** Clípeo del macho / male clypeus: **14**, *E. minoricensis*; **15**, *E. dantici dantici*. **Fig. 16.** *E. minoricensis*: antena del macho / male antenna. **Fig. 17.** *E. minoricensis*: hembra / female.

muy poco profunda; dientes apicales redondeados y el espacio que delimitan es una lamela translúcida casi plana; macropunteado similar al de la hembra con la estriación longitudinal ligeramente menos marcada (figs. 13, 14). Flagelómero XI tan largo como tres veces la anchura de su base, ligeramente curvado y adelgazado hacia el ápice, llega

al ápice del VII flagelómero (fig. 16). Esterno VII con sedas largas gruesas y oscuras en el ápice.

Coloración y distribución de las manchas como en la hembra con las siguientes excepciones: El clípeo es amarillo en su totalidad, la cara anterior del escapo es amarilla, la mancha en el espacio interantenal puede prolongarse hasta

el clipeo, la mancha en el seno ocular, generalmente, no se prolonga hasta el clipeo; cuatro de los machos estudiados tienen cinco bandas tergaes apicales y manchas laterales en los esternos II-IV; tres de ellos presentan dos pequeñas manchas en el scutellum; dos tienen manchas negras en el área central del clipeo y en los laterales, los fémures están ennegrecidos hasta el ápice y sólo tienen dos bandas tergaes apicales.

#### BIOLOGÍA

Algunos de los ejemplares se colectaron sobre las inflorescencias de *Eryngium maritimum* L.

#### DISTRIBUCIÓN GEOGRÁFICA

Baleares (Isla de Menorca).

#### MATERIAL ESTUDIADO

HOLOTYPUS: &, Mercadal (Cala Pregonda), 24-VI-1993.  
PARATYPUS: Barranco de Binigaus, 21-V-1994, 1&; Cala Algayarens, 23-VI-1994, 1&, 6%%; Cala del Pilar, 20-V-1994, 1%; Cales Coves, 20-V-1994, 1&, 1%; Ciudadela, 24-VI-1993, 1%; Mahón (El Grao), 24-VI-1993, 3&&, 2%%; Mercadal (Cala Pregonda), 24-VI-1993, 12h, 4%%; Playa de Son Bou, 21-V-1994, 1%; Playa de Son Saura, 24-VI-1993, 3&&, 3%%; Torre d'En Gaumes, 21-V-1994, 1&. Todas las localidades pertenecen a **Baleares** (Menorca).

Todo el material fue colectado por F. Sanza; los especímenes están depositados en el Área de Zoología de

la Universidad de Salamanca, con la excepción de dos de los paratipos de Mercadal (Cala Pregonda), 1HH y 1MM, que se encuentran en la colección privada de L. Castro.

**ETIMOLOGÍA.** El nombre específico es un adjetivo latino que hace referencia a la isla de Menorca, lugar de recolección de los ejemplares de la serie tipo.

#### Agradecimiento

El presente artículo ha sido parcialmente financiado por el proyecto Fauna Ibérica IV (DGES PB95-0235).

#### Bibliografía

- BLÜTHGEN, P. 1961. Die Faltenwespen Mitteleuropas. *Abhandl. deutsch. Akad. Wissenschaften Berlin*, (1961) (2): 1-252.
- KURZENKO, N. V. 1981. Obzor rodov odinochnykh skladchatokrylykh os semejstva Eumenidae fauny SSSR [Revisión de los géneros de avispas solitarias de la familia Eumenidae de la fauna de la URSS]. *Pereponch. Dal'n. Vostoka*, (1981): 81-112.
- VAN DER VECHT, J. & F. C. J. FISCHER 1972. *Palaeartic Eumenidae*. Dr W. Junk N.V. ('s-Gravenhage), VI + 202 pg.
- VAN DER VECHT, J. & J. M. CARPENTER 1990. A catalogue of the genera of the Vespidae (Hymenoptera). *Zool. Verhandl.*, 260: 3-62.



Balmes, 61, pral. 3ª - 08007 Barcelona  
Tel. / Fax 934 533 603  
c.e.: entomopraxis@entomopraxis.com  
www.entomopraxis.com

### ESPECIALIZADOS EN TODO TIPO DE MATERIAL PARA CAPTURA Y ESTUDIO DE LOS INSECTOS

**Envíos a toda España y Portugal mediante seur (tarifas especiales) o correos Cobros con tarjeta de crédito o contra reembolso**

- |                                    |                              |                                  |
|------------------------------------|------------------------------|----------------------------------|
| * cazamariposas                    | * alfileres entomológicos    | * pinzas y material de disección |
| * cajas, extendedores              | * productos químicos         | * frascos y tubos pequeños       |
| * aspiradores de boca y eléctricos | * redes para acuáticos       | * trampas de luz, trampas CDC    |
| * Winklers, Mocsarskys...          | * trampas Malaise británicas | * óptica: lupas, binoculares...  |
| * feromonas de sésidos             | * feromonas de escolítidos   | * frascos de cianuro             |

**alfileres Morpho (auténticos) negros: 3,30 €/sobre**

**Lupas binoculares (Motic) a partir de 190 €**

**MÁS DE 5000 LIBROS SOBRE ENTOMOLOGÍA EN NUESTRO CATÁLOGO  
TODO EL MATERIAL (CON FOTOS) Y LOS LIBROS (CON COMENTARIOS) EN**

[www.entomopraxis.com](http://www.entomopraxis.com)

**ENVÍO GRATUITO DE CATÁLOGO IMPRESO**