

AGRILUS (ANAMBUS) JACETANUS N. SP. DE ESPAÑA (COLEOPTERA: BUPRESTIDAE)

M. A. Sánchez Sobrino¹ & L. Tolosa Sánchez²

¹ C/ Oslo 6 –3B, 28022 Madrid — massobrino@jazzfree.com

² C/ Jorge Manrique 1, bloque3- 3 A, 50018 Zaragoza — ltolosa@able.es

Resumen: Se describe una nueva especie de *Agrilus* Curtis, 1825 de España: *Agrilus (Anambus) jacetanus* n. sp. Se compara con *Agrilus (Anambus) viscivorus* Bílý, 1991 y se establece una clave de las especies del grupo de *A. roscidus* que existen en España.

Palabras clave: Coleoptera, Buprestidae, *Agrilus (Anambus) jacetanus*, n. sp., Huesca, España.

Agrilus (Anambus) jacetanus n. sp. from Spain (Coleoptera: Buprestidae)

Abstract: A new species of *Agrilus* Curtis, 1825 is described from Spain, and illustrated: *Agrilus (Anambus) jacetanus* n. sp. A diagnosis is given for its differentiation from *Agrilus (Anambus) viscivorus* Bílý, 1991. A key to the species of the *Agrilus roscidus* species-group found in Spain is included.

Key words: Coleoptera, Buprestidae, *Agrilus (Anambus) jacetanus*, n. sp., Huesca, Spain.

Introducción

El grupo de especies representado por *Agrilus (Anambus) roscidus* Kiesenwetter, 1857 ha experimentado un gran desarrollo en los últimos 25 años, periodo en el que se han descrito varias especies a lo largo de su área de distribución, la región circunmediterránea y Oriente Próximo. Al margen de las especies mediterráneo-orientales recogidas en Królik & Niehuis (2003) y centrándonos en las especies que habitan en las regiones meridional y central de Europa, podemos observar que, a los clásicos *Agrilus (Anambus) roscidus* Kiesenwetter, 1857 y *Agrilus (Anambus) viridicaeruleans* Marseul, 1865, huéspedes de *Rosaceae*, se han ido sumando *Agrilus (Anambus) marozzinii* Gobbi, 1974 huésped de *Pistacia lentiscus* y *P. terebinthus* (Gobbi, 1974), *Agrilus viscivorus* Bílý, 1991 y *Agrilus kubani* Bílý, 1991 huéspedes de *Viscum album*, *V. laxum* y *Loranthus europaicus* (Bílý, 1991). La distribución geográfica de estas especies está indicada por Bílý (2002).

Las especies del grupo *roscidus* se caracterizan morfológicamente por sus edeagos simétricos, con los parámetros ensanchados en su parte posterior, el ápice del pene terminado en una punta diferenciada. Están recubiertos de un tomento claro uniformemente repartido. Las uñas de los machos son bifidas. El pronoto presenta los costados débilmente deprimidos, así como las quillas prehumerales largas, alcanzando las inmediaciones de los ángulos anteriores. Carecen de sinuosidades en el ápice del ventrito anal. Los machos de las especies ibéricas, presentan un fleco de largas sedas en el primer artejo metatarsal.

En el periodo comprendido entre los años 2000 y 2003, los autores han recogido una serie de ejemplares perteneciente al grupo *roscidus* en diferentes localidades de la comarca de la Jacetania (Huesca). Estos ejemplares, presentan una morfología próxima a *A. viscivorus*, especie de distribución centroeuropea, por lo que a tenor de los

datos corológicos disponibles, existe un considerable aislamiento geográfico entre ambas (Fig. 1). Todos los ejemplares se recogieron sobre *Quercus* sp., sin que se localizara ningún ejemplar del género *Viscum* (Loranthaceae) en las proximidades. Una vez realizado un análisis taxonómico comparativo con *A. viscivorus*, se ha llegado a la conclusión de que se trata de un nuevo taxón del mencionado grupo de especies.

Agrilus (Anambus) jacetanus sp. nov.

Descripción del holotipo

Ejemplar macho con una longitud 6,4 mm. Cuerpo robusto y muy convexo, bicolor (Fig. 2), con las antenas verdes a excepción de los cuatro últimos antenómeros que son oscuros (Fig. 3). Patas oscurecidas. Cabeza verde; convexa, el vértex con un fino surco y con la escultura compuesta por arrugas longitudinales, las estrias provistas de finos poros; la frente sin surco longitudinal, estrechándose hacia el epístoma; escultura formada por estrias transversales y cubierta por un corto y grueso tomento blanco; epístoma transversal, separado de la frente por una fina arruga, con su borde inferior fuertemente sinuado; ojos pequeños, con los bordes internos sinuados; antenómeros más largos que anchos, del cuarto al noveno triangulares con el lado mayor sensiblemente recto (Fig. 3). Pronoto verde; transversal 1,4 veces más ancho que largo, con la máxima anchura en el primer tercio; provisto de un tomento corto y blanco en los laterales; borde anterior marginado y bisinuado; bordes laterales suavemente arqueados hasta llegar a los ángulos prehumerales donde bruscamente se vuelven paralelos (Fig. 4); ángulos prehumerales rectos; quillas prehumerales ligeras, muy largas y sinuosas, estas aparecen fuera de los ángulos prehumerales y en su recorrido describen un arco,



Fig. 1. Plano de distribución: (●) *A. (Anambus) jacetanus* n. sp. (■) *A. (Anambus) viscivorus* Bily, 1991

finalmente se aproximan a los bordes laterales con los que no llegan a fundirse, diluyéndose cerca de los ángulos anteriores; escultura del pronoto constituida por finas arrugas coriáceas transversales; depresión anterior ancha, la posterior estrecha, las laterales muy ligeras pero prolongadas hacia el disco; mentonera fuertemente sinuada; proceso intercoxal del prosterno largo y estrechándose posteriormente (cuneiforme) cubierto de un largo tomento (carácter sexual secundario) (Fig. 5). Escudete trasverso dividido por una quilla de arista arqueada y sinuada a cada lado. Élitros bronceados; largos, 2,75 veces más largos que anchos, con la máxima anchura en la parte anterior, sinuados a continuación y ampliamente desbordados por el abdomen; cubiertos de tomento blanco regularmente esparcido; ápices redondeados y agudamente dentados; la soldadura de los dos primeros ventritos muy dilatada; ápice del último ventrito regularmente redondeado rematado con un diente apical; provisto de dos tipos de tomento, uno corto en toda la superficie discal y otro largo en el ápice y los márgenes. Protibias rectas, con la cara interna sinuada (Fig. 6); todas las tibias con una corona de fuertes espinas en la zona apical y un mucrón en la cara interna de protibias y mesotibias; primer artejo de los metatarsos provistos de una serie de largas sedas blancas; uñas bifidas. Edeago muy quitinizado, 4,7 veces más largo que ancho, con forma de huso (Fig. 7); parámeros muy agudos en su parte anterior y ensanchados hacia la parte posterior; pene terminado en una breve punta individualizada.

Dimorfismo sexual

Se ha designado una hembra como *alotipo* (Fig. 8) con una longitud de 6,7 mm.; cabeza cobriza; antenas ligeramente más cortas, oscurecidas a partir del quinto antenómero; bordes interiores de los ojos menos sinuados; pronoto verde, 1,5 veces más ancho que largo; apófisis prosternal con tomento corto y disperso; élitros bronceados; abdomen más ancho; la soldadura de los dos primeros ventritos sin dilataciones; último ventrito redondeado; primer metatarso desprovisto de largas sedas blancas; ovopositor más de seis veces más largo que ancho, provisto de seis valvíferos, los laterales alcanzando 2/3 de la longitud total (Fig. 9).

Variabilidad

En la serie estudiada el tamaño varía desde 5,4 mm hasta 7 mm. La quilla del escudete puede ser más o menos arqueada, sinuada o no lateralmente. Variabilidad cromática del macho limitada a la cabeza, que puede ser dorada o cobriza; las antenas con más o menos antenómeros oscurecidos. Mayor variabilidad en la hembra, la cabeza puede ser dorada o verde, el pronoto puede ser cobrizo, los élitros pueden oscurecerse.

Material típico

Localidad típica: Atarés, provincia de Huesca (España), altitud 810 m., coordenadas geográficas: 42° 32' 7,76'' N- 1° 22' 32,65'' W. UTM 1x1 Km.: 30TXN9512

Holotipo: Un macho provisto de una etiqueta blanca impresa en la que figura: Atarés (HU); 20-06-03, 821 m.; (30TXN9313); Sobrino leg. Una etiqueta roja impresa en la que figura: HOLOTYPUS, *Agrilus (Anambus) jacetanus* Sobrino y Tolosa det. **Alotipo:** Una hembra provista de una etiqueta blanca impresa en la que figura: Bailo (HU) 16-06-01, 623m.; (30TXN8112); Sobrino leg. Una etiqueta roja impresa en la que figura: ALOTIPO, *Agrilus (Anambus) jacetanus* Sobrino y Tolosa det.

Paratipos: 90 ejemplares 64 machos y 26 hembras, de las siguientes localidades: Hecho (HU) 829 m. (30TXN8435) 29-07-00, 1(♀), Sobrino leg. Bailo (HU) 623 m. (30TXN8112) 16-06-01, 1 (♀), Sobrino leg.; 14-06-03, 1 (♂), Sobrino leg. Atarés (HU) (30TXN9313) 14-06-03, 2 (♂) y 1(♀), Sobrino leg.; 17-06-03 16 (♂) y 5 (♀) Tolosa leg.; 20-06-03, 44 (♂) y 19 (♀) Sobrino y Tolosa leg. Cada paratipo porta una etiqueta roja impresa con el siguiente texto: PARATYPUS, *Agrilus (Anambus) jacetanus* Sobrino y Tolosa det.

El holotipo se encuentra depositado en la colección de Miguel Sánchez Sobrino, junto con parte de los paratipos; el *alotipo* en la colección de Luis Tolosa Sánchez, junto con parte de los paratipos; se han distribuido 2 paratipos en cada una de las siguientes colecciones: Charles L. Bellamy del Plant pest Diagnostic Lab. (Sacramento-USA); Pablo Bercedo (Vegas del Condado- España); Svatopluk Bily del National Museum (Praga-Republica Checa); Pedro Coello (Cadiz-España); Gianfranco Curletti del Museo Civico di Storia Naturale (Carmagnola-Italia); Eduard Jendek, Institute of Zoology, Slovak Academy of Sciences (Bratislava- Eslovaquia); Museo Nacional de Ciencias Naturales (Madrid-España); Manfred Niehuis (Albersweiler-Alemania); Antonio Verdugo (San Fernando-España).

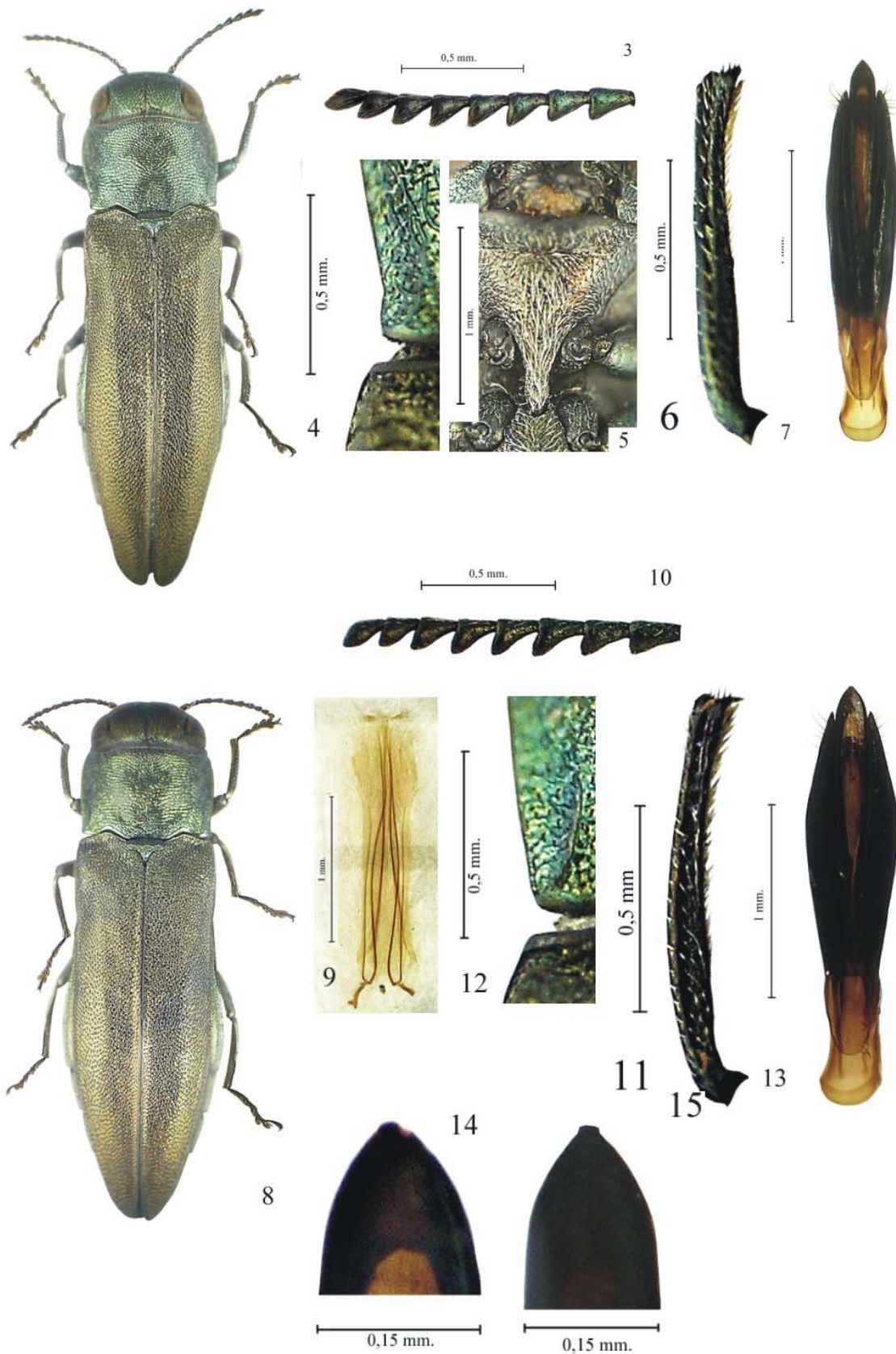


Fig. 2-9 y 15. *Agrilus (Anambus) jacetanus* n. sp. **2.** Habitus del macho 6,4 mm. **3.** Detalle de los antenómeros. **4.** Detalle del pronoto. **5.** Proceso intercoxal del prosterno. **6.** Detalle de la Protibia. **7.** Detalle del Edeago. **8.** Habitus de la hembra. tamaño 6,7 mm. **9.** Detalle del ovopositor. **15.** Detalle del ápice del pene. **Fig. 10-14.** *Agrilus viscivorus* Bílý, 1991. **10.** Detalle de los antenómeros. **11.** Detalle de la Protibia. **12.** Detalle del pronoto. **13.** Detalle del Edeago. **14.** Detalle del ápice del pene.

Tabla I. Comparación entre *A. viscivorus* y *A. jacetanus* sp. nov.

Caracter:	<i>A. viscivorus</i>	<i>A. jacetanus</i> sp. nov.
Tamaño	5,7-8 mm.	5,4-7 mm.
Del 4º al 8º Antenómeros	Triangulares, el lado mayor cóncavo (Fig. 10).	Triangulares, lado mayor recto (Fig. 3).
Protibia	Arqueadas (Fig. 11).	Rectas (Fig. 6).
Pronoto	Bordes laterales convergentes, por lo que los ángulos posteriores son oblicuos (Fig. 12).	Bordes laterales convergentes hasta la proximidad de los ángulos posteriores donde se vuelven paralelos, por lo que los ángulos son rectos (Fig. 4).
Parámetros	Más cortos y anchos, 4,2 veces más largos que anchos (Fig. 13).	Más largos y estrechos, 5,4 veces más largos que anchos (Fig. 7)
Ápice del pene	Redondeado (Fig. 14).	Agudo (Fig. 15).

Etimología

Esta especie está dedicada a la comarca oscense de la Jacetania, de donde proceden todos los ejemplares estudiados. El epíteto específico es un adjetivo.

Diagnosis

A. jacetanus sp. nov. es una especie integrada en el grupo de especies representado por *A. roscidus* muy próximo a *A. viscivorus* de la que se diferencia por que el lado mayor de los antenómeros es recto, las protibias son rectas, los costados del pronoto paralelos en su último tramo, los parámetros más largos y estrechos, finalmente el ápice del pene que es más agudo (ver Tabla I).

Clave de las especies del grupo de *A. roscidus* en España

1. Especie bicolor. Cabeza y pronoto dorados, élitros bronceados. Ancha, de aspecto robusto. Tamaño superior, entre 5,4 y 7 mm. Proceso intercoxal del prosterno acuminado. Edeago muy largo en forma de huso *Agrilus (Anambus) jacetanus* sp. nov.
- Especies habitualmente monocromas verdes o bronceado-cobrizas. Estrechas de aspecto estilizado. Tamaño inferior, entre 3,5 y 6,5. Proceso intercoxal del prosterno paralelo. Edeagos cortos y anchos 2
2. Generalmente verdes, en ocasiones bicolores con el pronoto verde y los élitros bronceados, más raramente íntegramente bronceados o cobrizos. Más pequeño entre 3,5 y 5,7 mm. Frente abombada. Pronoto con los bordes laterales claramente sinuados en su mitad posterior, por lo que los ángulos prehumerales son más salientes. Quillas prehumerales del pronoto muy arqueadas y separadas del borde lateral. Edeago corto y ancho, con los parámetros bruscamente estrechados en línea recta hacia el ápice *Agrilus (Anambus) viridicaerulans* ssp. *rubi* Schaefer, 1937
- Bronceado-cobrizo con la frente verde en los (♂). De mayor tamaño, entre 4 y 6,5 mm. Frente convexa. Pronoto con los bordes laterales muy brevemente sinuados inmediatamente antes de los ángulos humerales, por lo que estos no son salientes. Quillas prehumerales poco arqueadas y próximas al borde lateral. Edeago corto y ancho, con los parámetros regularmente arqueados hacia el ápice *Agrilus (Anambus) roscidus* Kiesenwetter, 1857

Agradecimiento

Queremos expresar nuestro más sincero agradecimiento a D. Leopoldo Castro Torres por la precisión con que nos ha asesorado en los aspectos etimológicos de este trabajo.

Bibliografía

- BÍLY, S. 1991. Two new species of *Agrilus roscidus* species-group from central Europe (Coleoptera, Buprestidae). *Acta Entomol. Bohemoslov.*, **88**: 371-375.
- BÍLY, S. 2002. Summary of the bionomy of the Buprestid beetles of Central Europe (Coleoptera: Buprestidae). *Acta Entomologica Musei Nationalis Pragae, suppl.* 10, 104 pp. incl. 16 col. pls.
- GOBBI, G. 1974. Il gruppo dell' *Agrilus roscidus* Kiesw. in Italia e descrizione di una nuova specie (Coleoptera: Buprestidae). *Fragmenta Entomologica*, **9**: 253-262.
- KRÓLIK, R. & M. NIHEUIS 2003. *Agrilus rhoos*, a new species from Turkey (Coleoptera, Buprestidae). *Genus*, **14**(3): 357-362.