

## LOS *IBERODORCADION* BREUNING, 1943 “INCERTAE SEDIS” DE LA PENINSULA IBERICA (COLEOPTERA, CERAMBYCIDAE)

Alberto del Saz Fucho

Estocolmo, 98. E-28922 Alcorcón (Madrid) – adelsaz@telefonica.net

**Resumen:** Se ha efectuado el estudio de los tipos únicos de *Iberodorcadion basigranosum*, *puncticolle*, *ceballosi* y *andalusiicum*, pertenecientes a la colección Lepesme y que se encontraban en posición sistemática incierta desde 1983, al no haber sido posible su consulta durante este periodo de tiempo, estableciéndose sinonimias para las cuatro especies citadas.

**Palabras clave:** Coleoptera, Cerambycidae, *Iberodorcadion*, *basigranosum*, *puncticolle*, *ceballosi*, *andalusiicum*, taxonomía, Península Ibérica.

### “*Incertae sedis*” species of *Iberodorcadion* Breuning, 1943 of the Iberian Peninsula (Coleoptera, Cerambycidae)

**Abstract:** The type material has been studied of *Iberodorcadion basigranosum*, *puncticolle*, *ceballosi* and *andalusiicum*, whose types are in the Lepesme collection and which have been in an uncertain systematic position since 1983, due to the impossibility of examining them during this period. Synonyms have been established for these four species.

**Key words:** Coleoptera, Cerambycidae, *Iberodorcadion*, *basigranosum*, *puncticolle*, *ceballosi*, *andalusiicum*, taxonomy, Iberian Peninsula.

### Introducción

Desde la publicación de la revisión del género llevada a cabo por E. Vives (1983), han permanecido hasta ahora en posición sistemática incierta las cinco especies de *Iberodorcadion* Breuning, 1943 de la Península Ibérica que se indican a continuación, al no haber sido posible la consulta de los tipos únicos, incluidos en la colección Lepesme, utilizados por el autor para su descripción: *Dorcadion basigranosum* Breuning, 1943, *Dorcadion (Iberodorcadion) puncticolle* Breuning, 1944, *Dorcadion (Iberodorcadion) ceballosi* Breuning, 1948, *Dorcadion (Iberodorcadion) espanoli* Breuning, 1956 y *Dorcadion (Iberodorcadion) andalusiacum* Breuning, 1962

Esta situación ha permanecido inalterable hasta el momento actual, manteniéndose las especies citadas en idéntica posición, a pesar del tiempo transcurrido, en publicaciones mucho más recientes (Althoff & Danilevsky, 1997; Vives, 2000), al haber continuado la imposibilidad de consulta de los tipos.

Muy recientemente, y gracias a la amabilidad del Conservador del Muséum d’Histoire Naturelle de Lyon, Dr. Marengo Virgile, y a la valiosa colaboración de la Conservadora del Museo Nacional de Ciencias Naturales de Madrid, Dra. Carolina Martín, nos ha sido posible efectuar un estudio detallado de los tipos de cuatro de las cinco especies citadas, si bien continúa sin localizarse el ejemplar tipo de *I. espanoli*.

Hemos de resaltar la emocionada alegría que hemos sentido al poder contemplar estos cuatro ejemplares de *Iberodorcadion*, que mucho temíamos hubieran desaparecido, ante los infructuosos resultados de localización llevados a cabo, durante más de veinte años, por numerosos colegas.

### Material estudiado

***Dorcadion basigranosum* Breuning, 1943, *Misc. Ent. Vol. XL, n° 9: 97-98.***

Tipo ejemplar ♀: colección Lepesme, Muséum d’Histoire Naturelle de Lyon (Francia), que porta las etiquetas siguientes: Alicante, Seoane (etiqueta beige manuscrita),

HOLOTYPE (etiqueta roja impresa), *Dorcadion basigranosum*, mihi type, det. Breuning (blanca manuscrita), *Dorcadion basigranosum*, Br., P. Lepesme det. (blanca manuscrita), Coll. LEPESME, 2002, Muséum de Lyon (blanca impresa) (Fig. 1).

***Dorcadion (S.-G. Iberodorcadion) puncticolle* Breuning, 1944, *Misc. Ent. Vol. XLI: 14-15.***

Tipo ejemplar ♂: colección Lepesme, Muséum d’Histoire Naturelle de Lyon (Francia), que porta las etiquetas siguientes: Castiblanco (etiqueta blanca manuscrita), HOLOTYPE (roja impresa), *Dorcadion puncticolle*, mihi type, det. Breuning (blanca manuscrita), *Dorcadion puncticolle*, Br., P. Lepesme det. (blanca manuscrita), Coll. LEPESME, 2002, Muséum de Lyon (blanca impresa) (Fig. 5).

***Dorcadion (S.-G. Iberodorcadion) ceballosi* Breuning, 1948, *Misc. Ent. Vol. XLV, n° 6: 64.***

Tipo ejemplar ♂: colección Lepesme, Muséum d’Histoire Naturelle de Lyon (Francia), que porta las etiquetas siguientes: El Pobo (etiqueta blanca manuscrita), Sierra d’Albarracín (blanca manuscrita), HOLOTYPE (roja impresa), *Dorcadion ceballosi*, mihi type, Breuning det. (blanca manuscrita), *Dorcadion ceballosi* Br., P. Lepesme det. (blanca manuscrita), Coll. LEPESME, 2002, Muséum de Lyon. (blanca impresa) (Fig. 9).

***Dorcadion (I.) andalusiacum* Breuning, 1962, *Entom. Abh. Mus. Tierk. Dresden, 27: 546.***

Tipo ejemplar ♂: colección Lepesme, Muséum d’Histoire Naturelle de Lyon (Francia), que porta las etiquetas siguientes: Andalucía, Hisp. (etiqueta blanca manuscrita), HOLOTYPE (roja impresa), *Dorcadion andalusiacum*, mihi type, det. Breuning (blanca manuscrita), *Dorcadion andalusiacum* Br., P. Lepesme det. (blanca manuscrita), Coll. LEPESME, 2002, Muséum de Lyon (blanca impresa) (Fig. 13).

Es de destacar que en las dos etiquetas manuscritas que porta este ejemplar, se ha indicado incorrectamente el nombre de la especie (*andalusicum* y *andalusiicum*, cuando se ha descrito como *andalusiicum*) (Fig. 13).

## Descripción de los ejemplares

Se reseña a continuación la traducción de las descripciones originales (en idioma francés las tres primeras y en alemán la cuarta) de las cuatro especies estudiadas, así como una ampliación de algunos datos que estimamos interesantes, como resultado de la observación directa de los tipos:

### *D. basigranosum* (Figs. 1-4)

Descripción original (Breuning, 1943): “♀ *Forma ovalada y alargada. Las antenas no llegan a la mitad de los élitros; los artejos tercero y cuarto unidos apenas más largos que el escapo. La frente muy densa y finamente punteada y arrugada, el resto de la cabeza y el pronoto extensa, densa y finamente punteados y arrugados. El pronoto dos veces más ancho que largo, provisto de una espina lateral cónica roma; el escudete dos veces más ancho que largo, redondeado al final. Los élitros alargados, redondeados lateralmente, fuertemente convexos, bien redondeados en el ápice, densa y muy claramente granulados en los hombros; el resto de su superficie finamente granulada y poco densa, extremada y finamente punteada hasta su mitad. Negro; cabeza y pronoto provistos de tomento amarillo grisáceo disperso; el escudete (salvo una banda longitudinal desnuda) y los élitros, con una densa pubescencia gris amarillenta clara. Por debajo, las patas y las antenas, con una fina pubescencia parda grisácea. ♂ desconocido. Longitud: 14,5 mm. Anchura: 5,5 mm. Tipo de España: Alicante, en mi colección”.*

A la vista del ejemplar tipo, podemos ampliar algunos caracteres que creemos interesantes: cabeza (Fig. 4) con surco longitudinal claro aunque poco marcado, inexistente en la frente. Existe una zona hundida entre la base de las antenas. Pronoto negro, con puntuación grosera y densa y con fuertes rebordes rojizos, tanto en la parte anterior como en la posterior.

Los élitros presentan en toda su extensión una puntuación densa y muy fina, con rugosas ondulaciones. La escasez de la pilosidad elitral, larga y tumbada por otra parte, parece proceder claramente del excesivo desgaste del ejemplar estudiado.

### *D. (I.) puncticolle* (Figs. 5-8)

Descripción original (Breuning, 1944): “♂. *Alargado. Las antenas llegan apenas a la mitad de los élitros; los primeros artejos están provistos de pelos cortos hirsutos; el tercero y el cuarto juntos apenas más largos que el escapo. La frente densa y finamente puntuada; las mejillas, el occipucio y el pronoto muy densa y bastante groseramente punteados, los puntos del pronoto confluentes en arrugas. El pronoto transversal, provisto de una estrecha banda longitudinal mediana lisa, un poco elevada, partida por un surco longitudinal medio, y con tubérculo lateral cónico obtuso y puntiagudo; el escudete muy ancho, redondeado en su extremo. Élitros muy alargados, ligeramente redondeados lateralmente, redondeados en el ápice, poco convexos, densa y muy finamente punteados y provistos de finísimos gránulos cerca de los hombros; toda su superficie enteramente recubierta de cortos pelos hirsutos negros. Negro; las mejillas, partes laterales del pronoto, parte inferior y patas recubiertas de pubescencia gris amarillenta; la frente y una ancha banda longitudinal a cada lado del vertex con tomento amarillo pálido, entremezclado con pardo rojizo; a cada lado de la banda media lisa del pronoto, una banda*

*longitudinal amarilla pajiza clara bastante ancha y una banda semejante más estrecha en el borde interno del tubérculo lateral; escudete amarillo pajizo claro, salvo una banda mediana desnuda. Los élitros recubiertos de pubescencia parda oscura; sobre cada élitro, una estrecha banda sutural amarilla pajiza clara; otra lateral, otra humeral semejante, muy estrecha, como una línea; y una dorsal parecida que llega solamente al quinto basilar. Los tarsos recubiertos de pubescencia gris blanquecina, antenas con pubescencia parda oscura. ♀ desconocida. Longitud: 15mm. Anchura: 5,5 mm. Tipo: un ♂ de España: provincia de Badajoz (Castilblanco), en mi colección”.*

Esta descripción puede complementarse en la forma siguiente: la cabeza (Fig. 8) está recorrida en su totalidad por una costilla fina pero prominente, surcada en la frente y flanqueada por dos finas bandas blanquecinas diferenciadas claramente del tomento amarillento rojizo general. Costilla media protorácica claramente elevada, con surco longitudinal evidente. A ambos lados de la costilla hay una banda de tomento de color blanco sucio, con pelos hirsutos, y a continuación restos de banda parda oscura, también con pelos hirsutos, seguida de una zona desnuda muy granulosa, con grandes fosetas, y callosidades también granulosas, aunque no muy grandes. Se observa otra banda blanca sucia por encima de los tubérculos laterales, puntiagudos. Entre la costilla y las callosidades hay una zona hundida.

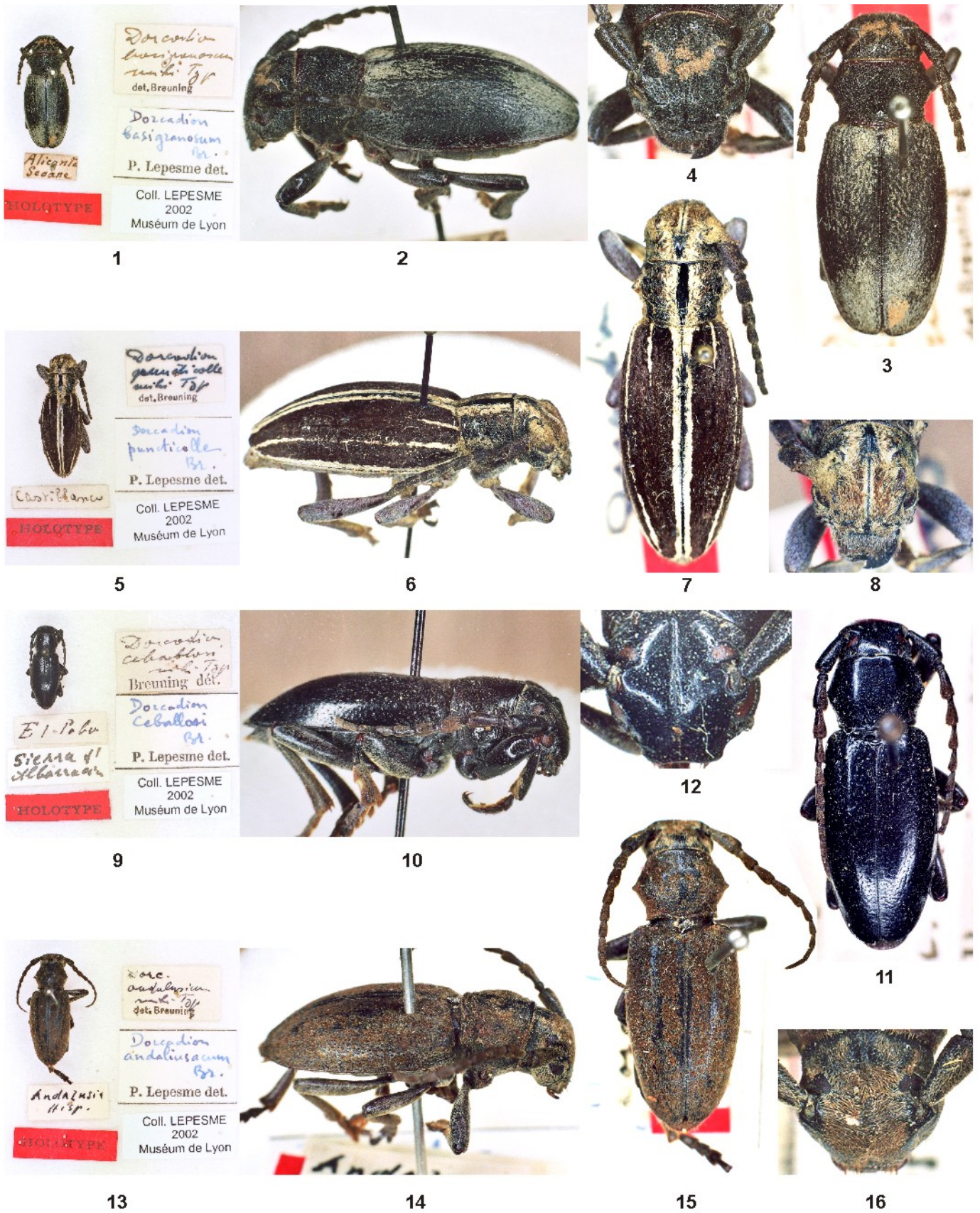
Los élitros son ovalados, estrechos en la base y en el ápice. La banda sutural es irregular, sobre todo en su borde interno, lo que confiere a la sutura un aspecto desigual (Fig. 7), más ancha en la parte central, pero siempre muy brillante e irregular. La banda dorsal corta, fina y también irregular. La humeral, fina en algunas zonas y más ancha en otras, casi desaparece en algunos puntos (Fig. 6) mientras que la lateral es más gruesa, pero también con anchura desigual.

### *D. (I.) ceballosi* (Fig. 9-12)

Descripción original (Breuning, 1948): “♂ *Cercano a amori Mars., pero el tubérculo lateral del pronoto es más corto y más redondeado; el disco del pronoto es algo más densa y finamente punteado; élitros más finamente punteados, cresta humeral y granulaciones casi nulas; pubescencia idéntica a la de la v. penascosum Lauff. ♀ Presentando las mismas diferencias; el escapo está desprovisto de cicatriz, la parte superior revestida de una pubescencia muy fina pardo oscura (recordando la de la var. sparsotomentosum Breuning. de amori Mars). Tipo: un ♂ de la Sierra de Albarra-cín, España”.*

Aportamos los siguientes datos complementarios: cabeza surcada totalmente (Fig. 12), con una zona deprimida entre la base de las antenas. Antenas con cicatriz escapular (se indica en la descripción original que la ♀ carece de ella) y que sobrepasan ampliamente la mitad de los élitros. Tercer artejo antenar largo, poco menos que el escapo.

Pronoto con base fuertemente rebordeada, con puntuación fina y densa y algunas fosetas más grandes, diseminadas, en la mitad basal. Fuerte rugosidad en la parte lateral, a continuación de los tubérculos, que son sumamente pequeños y muy redondeados. Élitros sin pubescencia (aunque en la descripción original se indique que es similar a la de la var. *penascosum* de *amori*) y con doble puntuación, una fina y densa y otra gruesa aunque espaciada, disminuyendo hacia el ápice, mucho más fina que la de *I. amorii*. Húmeros redondeados, poco aparentes. Costillas apenas insinuadas.



**Fig. 1-4:** *I. basigranosum*: 1. ejemplar tipo con etiquetas. 2. vista lateral. 3. vista superior. 4. vista frontal. **Fig. 5-8:** *I. puncticolle*: 5. ejemplar tipo con etiquetas. 6. vista lateral. 7. vista superior. 8. vista frontal. **Fig. 9-12:** *I. ceballosi*: 9. ejemplar tipo con etiquetas. 10. vista lateral. 11. vista superior. 12. vista frontal. **Fig. 13-16:** *I. andalusiacum*: 13. ejemplar tipo con etiquetas. 14. vista lateral. 15. vista superior. 16. vista frontal (Todos los ejemplares en Colección Lapesme, Museum Hist. Nat. Lyon).

#### **D. (I.) andalusiacum** (Figs. 13-16)

Descripción original (Breuning, 1962): “♂ Próximo a *carinicolle* Breun. pero con las antenas más cortas, apenas alcanzando la mitad de los élitros, las mejillas y la puntuación de la parte posterior de la cabeza menos densa y muy fina, no arrugada; puntuación del protorax menos densa y muy fina, densa en la mitad posterior, en los lados y no arrugada en el disco, sin costilla mediana y sin depresiones longitudinales, con las protuberancias laterales cortas; cada élitro con tres bandas longitudinales de manchas oscuras de color pardo rojizo, las laterales veteadas en su tercio basal. ♀ Desconocida. Longitud: 16 mm; Anchura: 5,5 mm. Tipo 1 ♂ de Andalucía en la colección Lepesme, un segundo ejemplar con localidad incierta: Alicante (*idem*)”.

Descripción complementaria: Cabeza surcada con depresión entre los ojos, con tomento largo y tumbado, color pardo rojizo (Fig. 16). Las antenas sobrepasan ligeramente la mitad de los élitros; escapo con cicatriz, clara pero no exagerada, su longitud inferior al 3° y 4° artejos antenas juntos. Pronoto rebordeado en la parte superior y más en la inferior, sin costilla mediana, con tomento muy disperso en el centro y en los tres pequeños abultamientos que se observan. La puntuación fina en la parte central, y mezclada con otra gruesa a ambos lados y en las zonas anterior y posterior. Tomento tumbado, largo y no muy denso, con tonalidad rojiza, más oscura que la de la cabeza, y que sobrepasa los tubérculos laterales, pequeños pero puntiagudos.

Élitros con húmeros muy salientes, redondeados. Puntuación doble: fina y muy densa en todo el élitro y otra más fuerte aunque espaciada, más marcada en la zona humeral. La sutura, levemente pubescente y hundida, presenta a ambos lados una banda desnuda e irregular, posiblemente originada por el roce. En la zona media del élitro se observa otra banda desnuda, también irregular. La pilosidad es larga, muy tumbada, densa pero con espacios irregulares desnudos por el desgaste del ejemplar estudiado.

#### **Métodos y discusión**

Como es sobradamente conocido, la mayoría de las especies de *Iberodorcadion* presentan buen número de variaciones individuales diferenciadas (consideradas en la actualidad sin valor taxonómico, pero en otro tiempo origen de múltiples descripciones, en buena parte con escaso rigor científico), en algunos casos muy alejadas morfológicamente del taxon original, hasta el punto de poder separarse aparentemente como especies diferentes.

Parece aventurado por tanto efectuar la descripción de una especie de *Iberodorcadion* a la vista de un único ejemplar tipo, aunque hemos de aceptar que no ha sido un hecho infrecuente en el pasado para algunos autores. También es evidente la ambigüedad o escasez de datos en la determinación de las localidades típicas, así como, en diversos casos, la falta de rigor en el etiquetado de los ejemplares.

Teniendo en cuenta estas circunstancias, se ha procedido a efectuar un estudio comparativo de los cuatro tipos con las especies que hemos considerado más afines, descartando por eliminación las menos cercanas y analizando más detenidamente las semejanzas y diferencias con las más próximas, al objeto de determinar si los caracteres individuales de las especies “*incertae sedis*” permitían considerarlas como buenas especies.

#### **D. basigranosum**

El aspecto rugoso, fuertemente punteado, sin costilla central y con escasísimos restos de pubescencia, muy dispersa y sin formar bandas, del pronoto del ejemplar tipo, limita considerablemente el número de especies próximas a este taxon, que en nuestra opinión quedan reducidas a *Iberodorcadion spinolae* (Dalman, 1817) (var. *soricinum*), *Iberodorcadion seonei* ssp. *laurae* Bahillo, 1994 e *Iberodorcadion mimomucidum* (Breuning, 1976), con las que establecemos el cuadro comparativo en la Tabla I.

A la vista de las diferencias establecidas en dicha Tabla, descartamos la proximidad a *I. seonei* ssp. *laurae* por las notorias diferencias elitales: las tres costillas siempre presentes en cada élitro en esta última especie, claramente marcadas hasta el ápice, suponen un carácter diferenciador suficiente, en nuestra opinión.

Es más reseñable la semejanza con *I. mimomucidum*, si bien éste presenta un aspecto general diferente, forma más acuminada hacia el ápice, pilosidad elitral más corta y uniforme, y artejos antenas sensiblemente más largos.

En cambio, la comparación con *I. spinolae* v. *soricinum*, nos muestra sensibles semejanzas: la granulación y puntuación en cabeza, pronoto y élitros es muy similar, así como la longitud de las antenas y de los artejos antenas. Como diferencias podemos señalar que en *I. basigranosum* el pronoto es más transversal y presenta fuertes rebordes rojizos tanto en la parte anterior como en la posterior, mientras en *I. spinolae* v. *soricinum* los rebordes están menos marcados, sobre todo el anterior, y carecen del tono rojizo. Estas diferencias no nos parecen suficientemente significativas para mantener el rango específico de *I. basigranosum*.

En cuanto a la etiqueta de localidad de captura (“Alicante, Seoane”), no corresponde indudablemente al ejemplar que hemos estudiado. Tenemos registradas en la provincia de Alicante citas de tres especies: *Iberodorcadion mucidum* (Dalman, 1817), *Iberodorcadion suturale* (Chevrolat, 1862) e *Iberodorcadion fuentei* (Pic, 1899), existiendo dudas de determinación (Lencina, 1999) sobre una posible cuarta especie capturada en la provincia: *Iberodorcadion bolivari* (Lauffer, 1898). Ninguna de ellas es próxima a *I. basigranosum*, que por sus características morfológicas y afinidad con otras especies, podría proceder de la zona oeste septentrional de la Península Ibérica.

#### **D. (I.) puncticolle**

En la Tabla II se resumen los datos comparativos de esta especie con *Iberodorcadion martinezii* (Pérez Arcas, 1874), *Iberodorcadion becerrae* (Lauffer, 1901) e *Iberodorcadion abulense* (Lauffer, 1902), que consideramos las más próximas a *I. puncticolle*, en atención a la morfología del pronoto (costilla mediana de anchura similar y bandas laterales de tomento), así como por la disposición de las bandas pubescentes elitales.

Hemos excluido la comparación detallada con otras especies, citadas seguidamente, que guardan algunas semejanzas con el tipo de *I. puncticolle*, por estimar que las diferencias existentes descartan la proximidad taxonómica:

*Iberodorcadion bolivari* (Lauffer, 1898): con costilla media protorácica mucho más ancha y sin surco. Banda sutural fina y banda dorsal prácticamente inexistente.

*Iberodorcadion fuentei* (Pic, 1899): pronoto muy diferente, con pubescencia parda y gris, que no llega a formar bandas.

Tabla I. Comparación entre *I. basigranosum*, *I. seonei ssp. laurae*, *I. spinolae v. soricinum* e *I. mimomucidum*

	<i>I. basigranosum</i>	<i>I. spinolae soricinum</i>	<i>I. seonei laurae</i>	<i>I. mimomucidum</i>
<b>CABEZA</b>	Surco claro y poco marcado. Puntuación densa y fina, Aspecto rugoso en el vértex.	Con surco mediano. Puntuación fina y otra fuerte que forma rugosidades en el vértex	Con surco medio, Puntuación doble, una fina y regular y otra fuerte e irregular	Surcada o no. Aspecto granuloso y áspero en vértex y parte posterior
<b>ANTENAS</b>	Escapo igual de largo que artejos 3º y 4º juntos	Escapo igual de largo que artejos 3º y 4º juntos	Escapo igual de largo que artejos 3º y 4º juntos	Artejos 3º y 4º juntos más largo que escapo.
<b>PRONOTO</b>	Muy transverso, con destacados rebordes rojizos	Transverso, con rebordes anterior y posterior.	Transverso, todo cubierto por pubescencia	Transverso y con fuerte rugosidad.
<b>Puntuación</b>	Grosera y densa con rugosidades	Grosera y densa, con rugosidades	Una fina y regular y otro fuerte e irregular	Fosetas grandes y profundas
<b>Tubérculos laterales</b>	Bien marcados y no muy agudos	Agudos	Pequeños y poco agudos	Agudos y bien marcados
<b>ELITROS</b>	Densa y claramente granulados en los hombros, húmeros marcados.	Hombros granulados. Húmeros bien marcados	Convexos, con tres costillas marcadas hasta el ápice. Ángulos humerales poco marcados	Sin crestas ni estrías longitudinales. Zona hundida junto al calus humeral
<b>Puntuación</b>	Densa y muy fina, con granulaciones en todo el élitro.	Fina y densa y otra grosera y espaciada, formando ondas granuladas	Muy fina, densa y uniforme y otra gruesa y dispersa	Fina, pero con ligeras arrugas.

Tabla II. Comparación entre *I. puncticolle*, *I. martinezii*, *I. becerrae* e *I. abulense*

	<i>I. puncticolle</i>	<i>I. martinezii</i>	<i>I. becerrae</i>	<i>I. abulense</i>
<b>CABEZA</b>	Puntuación densa y fina y otra fuerte.	Doble puntuación, la gruesa densa	Con fuerte punteado y sedas hirsutas.	Punteado doble, más fuerte en las mejillas con sedas hirsutas
<b>Pubescencia</b>	Banda fina blancuzca a los lados de costilla central. Resto rojiza amarillenta	Cabeza cubierta de pelitos cenicientos. Blanco grisácea o amarillenta	Blancuzca y densa, mezclada con parda clara	Estrecha banda blanca a los lados de la costilla y una segunda leonada irregular
<b>PRONOTO</b>	Transverso, con faja media fina y surcada. Relieve rugoso	Cilíndrico, faja media elevada y lisa. Zona desnuda rugosa	Más largo que ancho, costilla ancha, con ligero surco o sin él.	Levemente transverso con costilla central lisa muy asurcada.
<b>Tubérculos laterales</b>	Cónicos, obtusos y puntiagudos	Obtusos y poco salientes	Poco agudos	Por lo general, poco desarrollados
<b>Pubescencia</b>	Banda clara a ambos lados de la costilla, seguida por resto de banda parda oscura y zona desnuda y granulosa.	Banda blanca sucia a los lados de costilla, seguida de restos de banda más oscura, de tomento más disperso que descubre las callosidades.	Banda blanca a los lados de la costilla y encima de los tubérculos. Entre ellas otra banda pardo rojiza, sin zona desnuda	Banda blanca fina a los lados de costilla, seguida de banda ancha oscura, de tomento corto y caedizo, y zona calva de escultura gruesa.
<b>ELITROS</b>	Alargados y ovalados. Hombros con finos gránulos	Ovalados. Húmeros prominentes	Casi paralelos, cortos y ovalados. Húmeros granulados	Alargados. Húmeros granulados
<b>Pubescencia</b>	Pardo oscura. Bandas blancas: sutural ancha. Humeral muy fina	Pardo oscura, bandas blancas. Humeral de anchura normal	Pardo oscura o pardo rojiza. Banda sutural, humeral y marginal completas.	Pardo oscura. Bandas blancas: sutural fina y humeral y marginal anchas.

*Iberodorcadion uhagonii* (Pérez Arcas, 1868) (*v. panteli*): antenas más largas, con la base de los artejos anillada de blanco. Pronoto totalmente recubierto de tomento hasta el punto de que no se observan las callosidades. Bandas elitrales sensiblemente diferentes.

*Iberodorcadion molitor* (Fabricius, 1775): Costilla media protorácica mucho más fina y seguida de banda blanca también más fina. No se observan callosidades.

A la vista del cuadro comparativo establecido en la Tabla II, observamos diferencias significativas con *I. becerrae*, que carece de zonas desnudas en el pronoto, salvo las pequeñas callosidades que aparecen en algunos ejemplares. La costilla media protorácica es más ancha y las dos bandas blancas adjuntas más estrechas. La banda parda rojiza que llega hasta los tubérculos laterales es más ancha y densa.

Especie mucho más próxima a *I. puncticolle* es *I. martinezii*, fundamentalmente por el aspecto del pronoto, en

el que concurren semejanzas interesantes: *I. martinezii* presenta a ambos lados de la costilla mediana una banda blancuzca de anchura similar a la de *I. puncticolle*, seguida también de una zona con pubescencia ligeramente más oscura (aunque normalmente con poca diferencia de coloración) de tomento más disperso y caedizo que deja ver con cierta frecuencia una zona desnuda y rugosa hasta los tubérculos laterales, por encima de los que pasa otra banda clara.

La longitud de las antenas es similar, con escapo sin cicatriz. No existen en ambas especies zonas desnudas en los élitros, aunque las bandas elitrales presentan diferencias, sobre todo en su desigual anchura.

Aunque la distribución de *I. martinezii*, parecía circunscribirse a la provincia de Madrid, se ha capturado recientemente en Fuensalida, provincia de Toledo (Angel Montes leg. y Mario Tomé leg., comunicación personal), lo que amplía su distribución en dirección oeste, en una hipo-

tética línea hacia la provincia de Badajoz, en cuyo caso sería posible la captura de *I. martinezii* en localidades peninsulares más occidentales.

Si bien en la descripción original de *I. puncticolle*, se indica como localidad típica Castilblanco (Badajoz), lo cierto es que la indicación de la provincia no figura en el etiquetado del ejemplar tipo e ignoramos si la asignación provincial corresponde a conocimiento real o a simple deducción del autor. Existen otras dos localizaciones homónimas, pertenecientes a las provincias de Guadalajara y Ávila, aunque las exploraciones que hemos efectuado en las tres localidades citadas no han deparado la captura de ningún ejemplar de *Iberodorcadion*.

No obstante las similitudes comentadas, la distribución del tomento de la cabeza es muy diferente en ambas especies (ver Fig. 8), al tiempo que la costilla media protorácica del *I. puncticolle* está claramente surcada en toda su longitud, lo que no ocurre nunca en *I. martinezii*. Por otra parte la anchura y dibujo de las bandas elitrales difieren de una especie a otra, aspecto que consideramos muy importante, toda vez que el estudio del polimorfismo en *I. martinezii* efectuado por Hernández (1991), con una muestra superior a mil individuos, refleja seis caracteres susceptibles de variación: superficie descubierta de las callosidades protorácicas, color del tomento de fondo, longitud de la línea dorsal, coloración de patas y antenas, existencia de banda interhumeral y fusión de bandas lateral y humeral, no apareciendo por tanto variaciones en la anchura de las bandas elitrales (salvo en el último punto, por fusión de bandas), por lo que no parece lógico que algún ejemplar pueda tener la banda sutural tan ancha como *I. puncticolle*, ni las bandas dorsal, humeral y lateral más estrechas e irregulares, como ocurre en esta última especie.

En nuestra opinión, existe mayor proximidad con el *I. abulense*, fundamentalmente en cabeza y pronoto: la cabeza en ambas especies está surcada por una costilla estrecha, a su vez surcada longitudinalmente, prominente en el occipucio y flanqueada por dos líneas de tomento blanco, que destacan dentro del tono amarillento rojizo general. En el pronoto destaca la costilla media elevada y profundamente asurcada, con dos bandas adjuntas de tomento blanco y otras más anchas de tomento más oscuro, corto y caedizo, presentando a continuación una zona calva y rugosa, de escultura gruesa, hasta otra banda blanca, que pasa por encima de los tubérculos laterales.

Aunque la descripción original de *I. abulense* (Lauffer, 1902) no es muy detallada, su mismo autor, en un extenso e interesantísimo artículo posterior (Lauffer, 1911), aporta una descripción complementaria, al tiempo que resalta la extrema variabilidad de esta especie, que considera la más polimorfa del género *Iberodorcadion*, en atención a las diferencias individuales en la coloración del tomento elitral, anchura del cuerpo y la presencia o falta de callosidades protorácicas y de gránulos en los élitros. El mismo autor cita como caracteres constantes la costilla estrecha de la cabeza, reemplazada desde la depresión por una línea elevada y finamente asurcada, la costilla protorácica con surco prolongado, así como la presencia de un espacio desnudo infrahumeral, más o menos reducido, y la relativa anchura de la banda marginal.

La cabeza y pronoto de *I. puncticolle* mantienen las citadas constantes de *I. abulense*, aunque los élitros carecen

de espacio infrahumeral desnudo. En cuanto a la banda blanca marginal es desigual e irregular, en algunas zonas ancha.

En relación con este punto, queremos mostrar nuestro desacuerdo en lo referente al espacio desnudo elitral. En nuestra colección figuran numerosos ejemplares de *I. abulense* con los élitros totalmente pubescentes, sin espacios desnudos, por lo que no podemos considerar este carácter como constante. Al tiempo observamos individuos con bandas variables e irregulares, sobre todo la humeral, que llega a dividirse en pequeñas máculas blancas, como ocurre en *I. puncticolle*.

Lo cierto es que el *I. abulense* es, en nuestra opinión, una especie controvertida, con formas albinas próximas a *Iberodorcadion perezi* ssp. *ghilianii* (Chevrolat, 1862) y formas melánicas (forma típica) que en ocasiones son muy difíciles de separar de *Iberodorcadion segovianum* s.str. (Chevrolat, 1862), aunque teóricamente ambas especies sean fácilmente diferenciables.

La extrema variabilidad de esta especie (con individuos de apariencia completamente diferente conviviendo en el mismo hábitat, lo que no ocurre con ninguna otra especie de *Iberodorcadion*) y su relación con especies cercanas, así como su distribución, son temas, en nuestra opinión, pendientes aún de clarificación y cuyo estudio intentaremos acometer en un futuro próximo.

No obstante, y en atención a las similitudes morfológicas comentadas, opinamos que el *I. puncticolle* no es sino una forma más del complejo conjunto de variaciones individuales de *I. abulense*, aún cuando la posible localización del ejemplar tipo de *I. puncticolle* pueda estar algo alejada del área normal de distribución de *I. abulense*, si consideramos la localidad típica de Castilblanco perteneciente a la provincia de Badajoz (mucho más cercana si lo fuera de Ávila, aunque ya hemos indicado anteriormente que en ninguna de ellas hemos capturado ejemplar alguno de *Iberodorcadion*).

#### **D. (*I.*) *ceballosi***

Como se indica en la descripción original se trata de una especie próxima a *Iberodorcadion amorii* (Mars., 1856), entendemos que más concretamente a su ssp. *segurense* (Escalera, 1911), a la que podemos añadir *Iberodorcadion isernii* (Pérez Arcas, 1885), sensiblemente más cercana, en nuestra opinión. Podemos resumir las semejanzas y diferencias entre los tres taxones en la Tabla III.

En dicha Tabla, se observa con claridad la proximidad entre *I. ceballosi* e *I. isernii*, mientras que *I. amorii* se distancia evidentemente de ambos por su puntuación elitral mucho más gruesa y que ocupa toda la superficie de los élitros, así como por los pliegues basales, claramente marcados.

Tanto *I. ceballosi* como *I. isernii*, presentan ambos una fuerte rugosidad en el pronoto, a continuación de los tubérculos laterales, así como un fuerte borde en su base. En realidad el único carácter diferenciador que observamos es la forma de los tubérculos pronotales, reducidos en *I. ceballosi* a un pequeño punto redondeado, diferenciación que, por supuesto, no nos parece de suficiente entidad como para establecer la separación entre ambas especies.

Queremos hacer mención asimismo al etiquetado del tipo estudiado, en el que figura junto a la etiqueta de “Sierra d’Albarracin”, señalada como localidad típica en la descripción original, otra etiqueta de “El Pobo”, omitida en la cita-

Tabla III. Comparación entre *I. ceballosi*, *I. amorii ssp. segurense* e *I. isernii*

	<i>I. ceballosi</i>	<i>I. amorii ssp. segurense</i>	<i>I. isernii</i>
<b>CABEZA</b>	Surcada totalmente. Doble puntuación; fina y densa y otra gruesa y espaciada	Vértice surcado hasta el borde del clípeo. Doble puntuación: una fina y otra profunda y muy gruesa y espaciada.	Surco desde el epistoma al occipucio. Punteado doble: fino y apretado y otro grueso y espaciado
<b>PRONOTO</b> <b>Puntuación</b> <b>Tubérculos laterales</b>	Punteado fino y otro grueso pero escaso y disperso en mitad basal	Punteado fino y otro grueso espaciado pero muy visible	Punteado fino y otro grueso, muy espaciado y disperso hacia la base
	Muy pequeños y muy redondeados	Agudos y marcados	Grandes, muy salientes y agudos
<b>ELITROS</b> <b>Sutura</b> <b>Piegues basales</b>	Levemente deprimida	Claramente deprimida. sobre todo en su parte superior	Levemente deprimida
	Apenas aparentes, con costillas muy poco insinuadas.	Claramente indicados con ligeras costillas hasta la mitad de los élitros	Apenas marcados
<b>Puntuación</b>	Poco gruesa y dispersa disminuyendo hacia el ápice.	Muy gruesa y densa entre las costillas, hasta el ápice	Poco gruesa en mitad superior y disminuyendo hacia el ápice

da descripción. Aún cuando la localidad de El Pobo pertenece a la provincia de Teruel (existe también El Pobo de Dueñas en la provincia de Guadalajara), dista más de 60 km. de la también turolense Sierra de Albarracín, aunque no es de extrañar la falta de precisión en la determinación de la localidad de captura, hecho frecuente en el etiquetado de numerosos ejemplares “históricos” de *Iberodorcadion*, como ya se ha indicado con anterioridad.

Se da la circunstancia, por otra parte, de que en la colección del Museo Nacional de Ciencias Naturales de Madrid figuran dos ejemplares (Ref<sup>n</sup> Internet: Saz *et al.*, 2004), ♂ y ♀, de *I. isernii* que portan las etiquetas siguientes: “El Pobo, J. Ardois + Iberodorcadion (Baeticodorcadion) iserni (P.A.), E. Vives det. 1977”, ejemplares que deben corresponder casi con total seguridad a los indicados por Escalera (1924) al enumerar “las especies de Dorcadion de Museo de Madrid”. En esta relación aparecen determinados estos ejemplares como “*D. iserni var?*”, lo que parece suponer la existencia de algunas diferencias observadas por este insigne entomólogo en estos dos ejemplares, procedentes de la misma localidad que el tipo de *I. ceballosi*.

#### **D. (*I.*) andalusiicum**

Como ya ha sido apuntado anteriormente por Verdugo (2001), aún cuando sin tener a la vista el ejemplar tipo de *I. andalusiicum*, la descripción anteriormente reseñada de esta especie figura dentro del rango de variabilidad de *Iberodorcadion mus* (Rosenhauer, 1856), opinión con la que coincidimos plenamente.

Si bien la descripción original de *I. mus* es sumamente escueta y poco definitoria de las características morfológicas de este taxon, se trata de una especie muy conocida y que ha sido analizada en diversos trabajos (Verdugo 1995, 2001, 2003) por lo que se pueden determinar claramente sus semejanzas morfológicas con *I. andalusiicum*: cabeza finamente surcada, presencia de cicatriz escapular y de abultamientos pronotales, húmeros salientes y redondeados, punteado elitral doble, tomento gris dorado en cabeza, pronoto y élitros, etc.

En cuanto a diferencias entre estas dos especies, el examen detallado del tipo de *I. andalusiicum* no nos ha permitido determinar caracteres diferenciadores de entidad suficiente para poner en duda la sinonimia entre ambas, establecida por el autor antes citado.

En este caso la localidad de captura (“Andalucía, Hisp.”), aunque también insuficientemente determinada, corresponde al área de distribución geográfica de *I. mus*.

#### **Conclusiones**

Como resultado del estudio comparativo que se ha efectuado y de las semejanzas y diferencias con otras especies analizadas en la Discusión, opinamos que los taxones *basigranosum*, *puncticolle*, *ceballosi* y *andalusiicum* carecen de caracteres diferenciadores que aconsejen el mantenimiento de su status específico.

Por todo ello nos permitimos proponer la siguiente lista sinonímica:

*Iberodorcadion spinolae* (Dalman, 1817). Schönherr, Syn. Ins., 1 (3), Append.: 174.

= *Dorcadion basigranosum* Breuning, 1943. Misc. Ent. Vol. XL, nº 9: 97-98, **syn. n.**

*Iberodorcadion abulense* (Lauffer, 1902). Soc. Entomol., 14 : 105.  
= *Dorcadion* (S.-G. *Iberodorcadion*) *puncticolle* Breuning, 1944. Misc. Ent. Vol. XLI: 14-15, **syn. n.**

*Iberodorcadion isernii* (Pérez Arcas, 1868). Ins. Nuevos, 3: 81.  
= *Dorcadion* (S.-G. *Iberodorcadion*) *ceballosi* Breuning, 1948. Misc. Ent. Vol. XLV, nº 6: 64, **syn. n.**

*Iberodorcadion mus* (Rosenhauer, 1856). Die Tiere Andalus: 304.  
= *Dorcadion* (*I.*) *andalusiicum* Breuning, 1962. Entom. Abh. Mus. Tierk. 27: 546. (confirmamos la sinonimia establecida en Verdugo, 2001)

En cuanto a *I. espanoli*, estamos a la espera de la posible localización de su tipo único, incluido, al igual que los cuatro estudiados, en la colección Lepesme. En tanto se pueda proceder a su estudio, esta especie deberá continuar en “incertae sedis”.

#### **Agradecimiento**

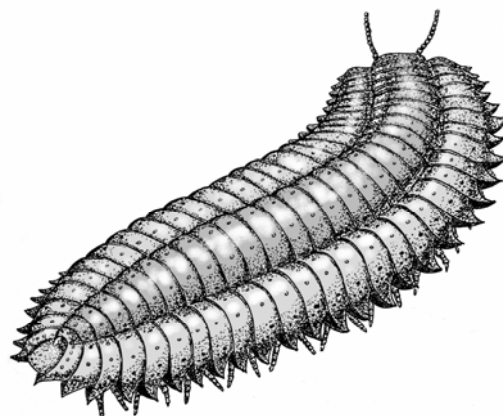
Queremos expresar nuestro más sincero agradecimiento al Dr. Marengo Virgile, Conservador del Muséum d’Histoire Naturelle de Lyon, por habernos facilitado el estudio de los tipos de la colección Lepesme depositados en dicha entidad, así como a la Dra. Carolina Martín, del Museo Nacional de Ciencias Naturales de Madrid, por su valiosa intermediación.

Asimismo a nuestros grandes amigos Rafael Gil, por la realización de las excelentes imágenes fotográficas, y Angel Simón, por su ayuda en la preparación de este trabajo.

Y a nuestros queridos colegas Mario Tomé, Antonio Verdugo y José Luis Zapata sus comentarios en relación con los tipos estudiados.

## Bibliografía

- ALTHOFF, J. & M. L. DANILEVSKY 1997. *A check-list of Longicorn beetles (Coleoptera, Cerambycoidea) of Europe*. Slovensko Entomolosko Drustvo Stefana Michielija. Ljubljana. 64 pp.
- BREUNING, S. 1943. Nouveaux Cérambycides paléartiques (1re. note). *Misc. Ent.* Vol. **XL**, 9: 97-98.
- BREUNING, S. 1944. Nouveaux Cérambycides paléartiques (2e. note). *Misc. Ent.* Vol. **XLI**: 14-15.
- BREUNING, S. 1948. Nouvelles formes de *Dorcadion* (Col., Cerambycidae). *Mis. Ent.* Vol. **XLV**, nº 6: 64.
- BREUNING, S. 1956. Quelques nouvelles formes du genre *Dorcadion* Dalm. *Longicornia*, **III**: 727-728.
- BREUNING, S. 1962. *Revision der Dorcadionini*. *Entom. Abh. Mus. Tierk. Dresden*, 27: 546.
- ESCALERA, M.M., 1924. Enumeración de las especies españolas de *Dorcadion* (Col., Ceramb.) del Museo de Madrid, y descripción de algunas formas nuevas. *Bol. Real Soc. Esp. Hist. Nat.*, **XXIV**: 191-200.
- HERNANDEZ, J.M. 1991. El polimorfismo en *Iberodorcadion (Hispanodorcadion) martinezi* (Pérez, 1874), endémico de la provincia de Madrid (España) (Coleoptera, Cerambycidae, Lamiinae). *Zool. baetica*, **2**: 85-99.
- LAUFFER, J. 1902. Vorläufige Diagnose eines neuen Spanischen *Dorcadion*. *Soc. Entomol.* **14**: 105.
- LAUFFER, J. 1911. Formas nuevas del género *Dorcadion* con notas críticas y sinonímicas. *Bol. soc. arag. Cien. Nat. Zaragoza*, **10**: 68-74.
- LENCINA, J.L. 1999. Los *Iberodorcadion* Breuning, 1943 del altiplano Jumilla-Yecla (Coleoptera: Cerambycidae: Lamiinae). *Revista Pleita*, **2**: 79-88.
- ROSENHAUER, W. 1856. *Die Thiere andalusiens*. Verlag T. Blaesing, Erlangen: 304.
- SAZ, A. DEL, A. SIMON & J. L. ZAPATA 2004. Localidades de captura de los *Iberodorcadion* Breuning, 1943 de la colección del Museo Nacional de Ciencias Naturales de Madrid (Coleoptera, Cerambycidae): <http://entomologia.rediris.es/Iberodorcadion/col/MNCM.html>
- VERDUGO, A. 1995. Descripción de un nuevo *Iberodorcadion* (Breuning, 1943) de la provincia de Cádiz (España); nueva combinación para *I. ferdinandi* (Escalera, 1900) y nuevas claves para el subgénero *Baeticodorcadion* Vives, 1976 (Coleoptera, Cerambycidae, Lamiinae). *Zool. baetica*, **6**: 9-21.
- VERDUGO, A. 2001. *Iberodorcadion grisescens* (Escalera, 1900), nueva sinonimia de *Iberodorcadion mus* (Rosenhauer, 1856) (Coleoptera, Cerambycidae, Lamiinae). *Revta. Soc. gad. Hist. Nat.*, **II**: 7-10.
- VERDUGO, A. 2003. Los *Iberodorcadion* de Andalucía, España. (Coleoptera, Cerambycidae). *Revta. Soc. gad. Hist. Nat.*, **III**: 116-156.
- VIVES, E. 1983. *Revisión del género Iberodorcadion (Coleópteros Cerambycidos)*. CSIC. Inst. Esp. Entom., Madrid, 171 pp.
- VIVES, E. 2000. *Coleoptera Cerambycidae*. Fauna Ibérica vol. 12. Museo Nacional de Ciencias Naturales. CSIC. Madrid, 715 pp.



Reconstrucción hipotética de un artropleúrido (*Arthropleura* sp.), 'miriápedo' gigante de posición sistemática incierta, con una longitud superior a 1,5 m y una anchura de unos 45 cm (Carbonífero) (de Melic & Grustán, nº 12).

## Paleoentomología

Boletín de la SEA, nº 16 (volumen monográfico), 1996  
206 pp., 12 euros.

- A modo de introducción: Paleoentomología para Neoentomólogos. A. Melic.
- La Historia de la Vida. José A. Domínguez.
- Notas breves: Monegros y el origen de la vida. J. A. Domínguez.
- Fósiles y fosilización: procesos y resultados de la larga historia subterránea. A. Pardo.
- Notas Breves: *Megaplanolites ibericus*: un espectacular icnofósil de Teruel. A. Melic.
- Los trilobites. E. Liñán.
- Trilobites del Cámbrico aragonés. Taxonomía y bioestratigrafía. O. Martínez-Montero.
- El registro fósil de los Crustacea: apuntes sobre su origen y evolución. A. Pardo & L. Bolea.
- Arácnidos fósiles (con exclusión de arañas y escorpiones). J. A. Dunlop.
- El registro fósil de los escorpiones: entre el agua y la tierra. A. Melic.
- La historia geológica de las arañas. Paul A. Selden.
- El registro fósil de un grupo heterogéneo: Myriapoda. A. Melic & D. Grustán.
- Origen y diversificación de los insectos. Su registro fósil. X. Martínez-Delclos.
- Yacimientos con insectos fósiles de Aragón (España). E. Peñalver.
- Los insectos en ámbar. A. Arillo.
- Notas breves: los insectos del ámbar según Marcial.
- Notas breves: Algunos artrópodos del ámbar Báltico. J. García Carrillo.
- Notas breves: Las Petrificaciones. A. Melic y P. Fernández.
- Técnicas y métodos de obtención, preparación, conservación y estudio de insectos fósiles. E. Peñalver.
- Entomología del Cuaternario. R. Angus & I. Ribera.
- Arqueo-entomología: cuando los insectos fósiles contribuyen al conocimiento de nuestro pasado. P. Moret.
- La cronodiversidad biológica. A. Melic & I. Ribera

Solicitudes: A.Melic-SEA.

Fax: 976-535697 - Email: [amelic@telefonica.net](mailto:amelic@telefonica.net)

A través de página web: <http://entomologia.rediris.es/sea>