

ENICOPUS (PARAHENICOPUS) LOPEZCOLONI: NUEVA ESPECIE DE ENICOPUS STEPHENS, 1830 DE ESPAÑA (COLEOPTERA, DASYTIDAE)

Pablo Bahillo de la Puebla

C/ Ibaizabal, 1, 1°C; E-48901 Barakaldo, Vizcaya, España. – pbahillo@irakasle.net

Resumen: Se describe *Enicopus (Parahenicopus) lopezcoloni* nov. sp. de Valencia, y se compara con los *Enicopus* más próximos: *Enicopus (Parahenicopus) vittatus* Kiesenwetter, 1859 y *Enicopus (Parahenicopus) perezii* Kiesenwetter, 1867.

Palabras clave: *Enicopus (Parahenicopus) lopezcoloni* nov. sp., Coleoptera, Dasytidae, Península Ibérica.

***Enicopus (Parahenicopus) lopezcoloni*: new specie of *Enicopus* Stephens, 1830 from Spain (Coleoptera, Dasytidae)**

Abstract: *Enicopus (Parahenicopus) lopezcoloni* nov. sp. from Valencia (SE of Iberian peninsula) is described and compared with the most closes *Enicopus*: *Enicopus (Parahenicopus) vittatus* Kiesenwetter, 1859 and *Enicopus (Parahenicopus) perezii* Kiesenwetter, 1867.

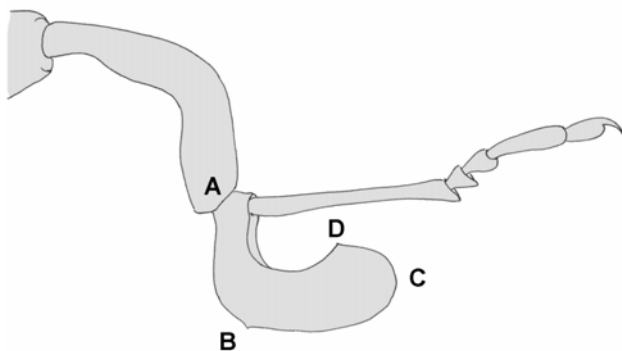
Key words: *Enicopus (Parahenicopus) lopezcoloni* nov. sp., Coleoptera, Dasytidae, Iberian Peninsula.

El género *Enicopus* Stephens, 1830 se halla dividido en dos subgéneros: el nominal, caracterizado porque los machos de sus especies presentan el primer artejo de los tarsos anteriores prolongado exteriormente en un apéndice ganchudo, y el subgénero *Parahenicopus* Portevin, 1931, cuyos machos presentan el primer artejo de los tarsos anteriores inerte, sin el mencionado apéndice.

En lo que al segundo subgénero se refiere, las obras de referencia son ya un tanto antiguas (Kiesenwetter, 1867; Bourgeois, 1888; y Schilsky, 1896) con la excepción de las relativamente recientes descripciones realizadas por Pardo Alcaide (1966a y 1966b).

En un abundante lote de *Enicopus* remitido para su estudio por nuestro amigo D. José Ignacio López-Colón hemos detectado un ejemplar perteneciente al subgénero *Parahenicopus*, que no tiene parangón con el resto de *Enicopini* conocidos hasta la fecha y que, por tanto, asignamos a una nueva especie que describimos a continuación.

Para la morfología del apéndice tarsal de las patas posteriores seguimos la terminología propuesta por Bourgeois (1888) y reflejada en el siguiente esquema:



Esquema de la pata posterior derecha de *Enicopus spiniger* [a partir de Bourgeois (1888)] A.- ápice de la tibia, B.- ángulo dorsal, C.- ángulo apical, D.- ángulo externo, ABC.- borde interno, CDA.- borde externo.

***Enicopus (Parahenicopus) lopezcoloni* nov. sp.**

DIAGNOSIS: *Parahenicopus* de cuerpo relativamente corto y ancho, con el pronoto casi tan ancho como la base de los élitros, y con el primer artejo de los tarsos posteriores provistos de un apéndice laminar cuyo borde interno presenta una protuberancia muy marcada en la base de dicha expansión laminar.

HOLOTYPUS: ♂, Casa Honrubia. Paraje de la Vega. Ayora. Valencia. (U.T.M.: 30SXJ62). 17.V.1979. J. I. López-Colón leg. Queda depositado en el Museo Nacional de Ciencias Naturales (Madrid).

DESCRIPCIÓN DEL HOLOTYPUS (Fig. 1-10)

Longitud total= 6,4 mm; anchura pronoto= 1,9 mm; longitud pronoto= 1,25 mm; anchura elitral conjunta= 2 mm; longitud elitral= 4 mm; diatone= 1,4 mm.

Cabeza, incluidos los ojos, (Fig. 2) más estrecha que el pronoto, brillante, con la frente ligeramente deprimida. Zona longitudinal central de la frente lisa y brillante; a ambos lados de dicha zona, se observan sendas áreas, más o menos ovaladas, muy densamente punteadas, de las que surge una pilosidad blanquecino-amarillenta muy larga y erguida. Epistoma y labro lisos y brillantes. Vértex con punteado fuerte del que surge una pilosidad larga y erecta de color negro. Ojos prominentes, enteros, hemiesféricos, finamente facetados, glabros y netamente rebordados. Antenas de 11 artejos, aplastadas dorso-ventralmente, aserradas; primer antenómero muy dilatado, globoso, densamente punteado y con abundantes sedas largas y erectas de color negro; segundo antenómero mucho más pequeño, aunque también globoso y con sedas erectas de color negro, pero más cortas y escasas que las del primer artejo; siguientes ocho antenómeros triangulares (Fig. 3) con la mitad apical muy ensanchada y cubiertos de pubescencia corta y amarillenta; artejo apical fusiforme, dos veces más largos que anchos en la zona media.

Pronoto transverso (Longitud= 1,25 mm; anchura máx= 1,9 mm), con los lados regularmente redondeados y el borde

anterior y posterior rebordeados. Disco liso y brillante, con punteado escaso y poco profundo. A ambos lados del área discal se observan los surcos sinuosos típicos del género. Pubescencia del pronoto larga, erguida, amarillenta y orientada hacia la región cefálica, más abundante en los laterales y el borde anterior (Fig. 4).

Escudete trapezoidal, completamente cubierto de pilosidad balnequino-amarillenta, tumbada.

Élitros dos veces más largos que anchos, considerados conjuntamente en la región humeral. Húmeros redondeados, salientes, con un calus humeral bien marcado. Sutura elitral rebordeada y elevada en toda su longitud. Punteado regular, con puntos gruesos y profundos, siendo el diámetro menor que la distancia entre puntos contiguos; en el tercio basal el punteado es confluyente, subrugoso. Pubescencia larga, erguida, de color amarillento, regularmente repartida, pero sin enmascarar el tegumento de fondo.

Patás anteriores con los fémures de desarrollo normal, tibias imperceptiblemente engrosadas en posición preapical y tarsos sin apéndice ganchudo en el primer artejo (Fig. 5). Patas intermedias sin particularidades. Patas posteriores con los fémures engrosados, tibias muy gruesas y curvadas casi en ángulo recto (Fig. 6), tarsos con el primer artejo muy largo, regularmente curvo, y prolongado interiormente en un apéndice laminar (Fig.7) un poco más corto que el artejo. Dicho apéndice presenta el borde externo sinuado, con el ángulo externo dentiforme, pequeño, pero patente; la mitad apical muy ensanchada y una protuberancia muy marcada en el borde interno de la zona basal de dicha expansión laminar.

Pene (Fig. 8) y tegmen (Fig. 9) sin particularidades. Saco interno (Fig. 10) con las cuatro regiones presentes en otros

Enicopus (Bahillo De La Puebla & López-Colon, 2004), en este caso la región D presenta 10 púas largas.

ETIMOLOGÍA: El nuevo taxon es nominado en honor a D. José Ignacio López-colón, uno de los más grandes investigadores que ha dado la entomología ibérica, excelente amigo y mejor persona, con el que tengo el placer de compartir una larga trayectoria de colaboraciones en un proyecto que nosotros cariñosamente denominamos “La factoría”, gracias al cual he podido explorar familias de coleópteros impensables para mí hace muy pocos años. La dedicatoria de este enicopini es una mínima muestra de la admiración que siento por la persona de José Ignacio.

Discusión

Enicopus (Parahenicopus) lopezcoloni nov. sp. no puede ser confundido con ninguno de los *Enicopus* conocidos hasta la fecha, en razón de la particular conformación del apéndice laminar presente en el lado interno del primer artejo de los tarsos posteriores, además de otras características morfológicas particulares que se analizan seguidamente.

De los *Enicopus* (s. str.) se separa, además de por la conformación del apéndice laminar antes citado, por la falta de apéndice ganchudo en el lado externo del primer artejo de los tarsos anteriores.

Entre los integrantes del subgénero *Parahenicopus* Portevin, 1931, sólo se asemeja, aunque muy vagamente, a *Enicopus (Parahenicopus) vittatus* Kiesenwetter, 1859 y a *Enicopus (Parahenicopus) perezii* Kiesenwetter, 1867. Los caracteres diferenciadores entre estas dos especies y la especie que se describe en este trabajo se recogen en la Tabla I.

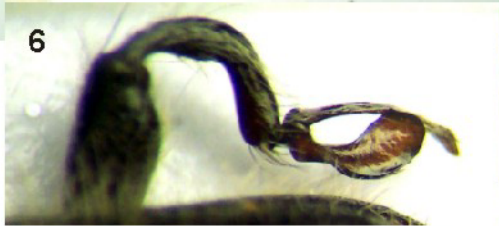
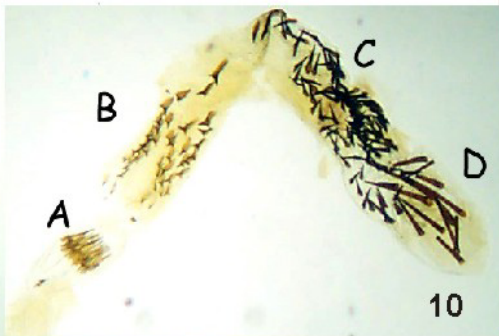
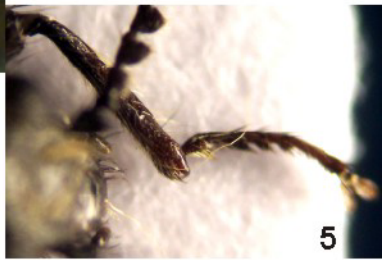
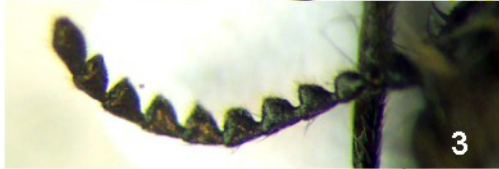
Tabla I
Caracteres diferenciadores de *Enicopus (Parahenicopus) lopezcoloni* nov. sp. con las especie próximas.

CARÁCTER	<i>Enicopus (Parahenicopus) lopezcoloni</i> nov. sp.	<i>Enicopus (Parahenicopus) vittatus</i>	<i>Enicopus (Parahenicopus) perezii</i>
Relación longitud/anchura elitral	Élitros 2 veces más largos que anchos, considerados conjuntamente a la altura de la región humeral (Fig.1).	Élitros 2,5 veces más largos que anchos, considerados conjuntamente a la altura de la región humeral. (Fig. 11.-).	Élitros 2,5 veces más largos que anchos, considerados conjuntamente a la altura de la región humeral (Fig. 14)
Anchura relativa del pronoto	Pronoto casi tan ancho como la base de los élitros (Fig. 4).	Pronoto notablemente más estrecho que la base de los élitros	Pronoto notablemente más estrecho que la base de los élitros.
Conformación de la tibias	Tibias fuertemente engrosadas y curvadas casi en ángulo recto (Fig. 6).	Tibias más ligeramente engrosadas y regularmente curvadas, sin definir ángulo alguno (Fig. 12).	Tibias más ligeramente engrosadas y regularmente curvadas, sin definir ángulo alguno (Fig. 15).
Apéndice del primer artejo de los tarsos posteriores	No curvado. Borde interno fuertemente sinuoso. Mitad apical fuertemente expandida. Ángulo externo dentiforme, pequeño pero patente. Base del apéndice con un protuberancia bien marcada en el lado interno (Fig. 7).	Netamente curvado en ángulo recto. Mitad apical no expandida. Ángulo extremo apenas indicado, no dentiforme. Borde interno sin protuberancias (Fig. 13).	No curvado. Borde interno levemente sinuado, casi recto. Mitad apical ligeramente ensanchada. Sin diente externo. Base sin protuberancias (Fig. 16).

Figs. 1-10: *Enicopus (Parahenicopus) lopezcoloni* nov. sp. **1.** Holotipo. **2-**Cara y protarso. **3.** Antena. **4.** Pronoto. **5.** Protarso. **6.** Tibia posterior. **7.** Detalle del apéndice tarsal. **8.** Pene. **9.** Tegmen. **10.** Saco interno.

Figs. 11-13: *Enicopus (Parahenicopus) vittatus* Kiesenwetter, 1859. **11.** Habitus. **12.** Tibia posterior. **13.** Detalle del apéndice tarsal.

Fig. 14-16: *Enicopus (Parahenicopus) perezii* Kiesenwetter, 1867. **14.** Habitus. **15.** Tibia posterior. **16.** Detalle del apéndice tarsal.



Clave de los *Parahenicopus*

A continuación incluimos la clave de *Parahenicopus* propuesta por Pardo Alcaide (1966b), modificada para incluir *Enicopus (Parahenicopus) lopezcoloni* nov. sp.

- 1.- Primer artejo de los tarsos posteriores simples, no prolongado internamente en un diente o lámina.....
..... ***simplicipes* Duval**
- 1'.- Primer artejo de los tarsos posteriores prolongado internamente en un apéndice de desarrollo variable **2**
- 2.- Primer artejo prolongado en un apéndice laminar **3**
- 2'.- Primer artejo prolongado en un apéndice dentiforme... **5**
- 3.- Lámina del primer artejo posterior curvada con el borde interno anguloso (Fig. 16)..... ***perezi* Kiesenwetter**
- 3'.- Lámina del primer artejo posterior con el borde interno sinuoso, no anguloso **4**
- 4.- Borde interno marcadamente sinuado, con una gibosidad muy pronunciada en la base de la lámina. Porción apical de la lámina fuertemente ensanchada y con el ángulo externo dentiforme. Tibias posteriores muy gruesas y fuertemente curvadas, casi en ángulo recto. Pronoto apenas más estrecho que la base de los élitros (Figs. 1 y 4).....
..... ***lopezcoloni* nov. sp.**
- 4'.- Borde interno muy débilmente sinuado, casi recto. Porción apical de la lámina ensanchada y con el ángulo externo no indicado. Tibias posteriores mucho menos engrosadas y regularmente curvadas. Pronoto notablemente más estrecho que la base de los élitros (Fig. 11).....
..... ***vittatus* Kiesenwetter**
- 5.- Pronoto notablemente más estrecho que la base de los élitros ***lagari* Pardo**
- 5'.- Pronoto apenas más estrecho que la base de los élitros **6**
- 6.- Patas más gráciles, con sus tarsos un poco más largos que sus tibias; primer artejo e los tarsos anteriores más largo que el segundo; primer artejo de los tarsos posteriores alargado..... ***españolii* Pardo**
- 6'.- Patas más robustas, con sus tarsos tan o un poco más cortos que sus tibias; primer artejo de los tarsos anteriores más corto que el segundo; primer artejo de los tarsos posteriores cortos ***paulinoi* Kiesenwetter**

Agradecimiento

Nuestra gratitud a las Dras. Carolina Martín e Isabel Izquierdo del Museo Nacional de Ciencias Naturales (Madrid) por el préstamo de ejemplares de *Enicopus (Parahenicopus) vittatus* Kiesenwetter, 1859 y *Enicopus (Parahenicopus) perezi* Kiesenwetter, 1867 necesarios para la elaboración de este trabajo.

Bibliografía

- BAHILLO DE LA PUEBLA, P. & J. I. LÓPEZ-COLÓN 2004. *Enicopus sarae* nueva especie de *Enicopus* Stephens, 1830 de España (Coleoptera, Dasytidae). *Boln. de la S.E.A.*, **34**: 55-58.
- BOURGEOIS, M. J. 1888. Synopsis du genre *Henicopus* Steph. *Annales de la Société Entomologique de France*, **64**: 5-33.
- KIESENWETTER, H. VON 1867. Beiträge zur Käferfauna Spaniens. *Berliner Entomologische Zeitschrift*, **11**: 109-134.
- PARDO ALCAIDE, A. 1966a. Nueva especie de *Henicopus* Stephens de Portugal (Col. Dasytid.). *Archivos Mus. Bocage* (Sér.2, notas e supl.), **6**: 23-26.
- PARDO ALCAIDE, A. 1966b. Notas sobre Dasytidae ibero-mauritánicas (Coleoptera). *Graellsia*, **22**: 177-189.
- SCHILSKY, J. 1896. En: Kuster & Kraatz, *Die Käfer Europa's*. 32: nos 1-100. Nürnberg.