

DESCRIZIONE DI NUOVE SPECIE DI MELANOTINI DELLA REGIONE INDOMALESE, CON NOTE GEONEMICHE (COLEOPTERA, ELATERIDAE, MELANOTINAE)

Giuseppe Platia

Via Molino Vecchio, 21, 47030 Gatteo (Forlì), Italia. — pinoplatia@libero.it

Description of new species of Melanotini from the Indo-Malayan region, with chorological notes (Coleoptera, Elateridae, Melanotinae)

Abstract: *Melanotus gorodinskii* n. sp. (India): the male is allied to *M. bifoveatus* Vats and Chauhan, 1991, from Uttar Pradesh, because of the two symmetrical depressions on the disk of the pronotum; it can be separated by the regularly arcuate anterior margin of the frons, non-emarginate base of the scutellum and non-concave sides of the genital paramera.

Melanotus jiangi n. sp. (China): allied to *M. pseudolegatus* Platia & Schimmel, 2001, it can be separated by the shorter antennae, which in the male just reach the apex of the posterior angles of the pronotum, and the stouter genital paramera.

Melanotus knizeki n. sp. (China): close to *M. hebeiensis* Platia & Schimmel, 2004; it can be separated by the longer antennae, which in the male outstretch by 2.5-3 articles the apices of the posterior angles of the pronotum.

Melanotus schimmeli n. sp. (China): a member of the group of species with the prosternal process not bent immediately behind the procoxal cavities; it is similar to *M. kalthoffi* Platia & Schimmel, 2001, but the body is narrower, the elytral striae at the base are feebly impressed and the mesosternal sides are gradually declivous in front.

Melanotus (Spheniscosomus) kishiii n. sp. (Taiwan): the shape of the male genitalia is different from that of all the species known from Taiwan; the genitalia of *M. (Spheniscosomus) horishanus* Miwa, 1927 is not known, but the new species can be immediately separated because of the non-impressed frons.

Priopus bruggei n. sp. (Java): because of the very small fourth tarsal article and the notable length of the antennae it is close to some species from Sulawesi; it can be separated from *P. barbatus* (Candèze) by the smaller body and from *P. everetti* Platia & Schimmel, 2004 by the larger body and larger punctures of the pronotum.

Priopus drescheri n. sp. (Java): a bicolour species like *Priopus basalis* (Schwarz), from Sumatra; it can be distinguished by the paler, yellowish elytra; prosternum, mesosternum and abdomen blackish; elytral apex obliquely emarginate.

Priopus lackneri n. sp. (Java): close to *P. flavidus* Platia & Schimmel, 1995, from Sumatra; it can be separated by the darker colour with ferruginous shades, particularly at the sides of the pronotum, and the frons, impressed before the anterior margin.

Priopus lucti n. sp. (Java): very similar to *P. candezei* Platia & Schimmel, 1995, it can be separated by the longer antennae and the peculiar conical shape of the pronotum, which has more elongate and divergent apices at the posterior angles.

Key words. Coleoptera, Elateridae, Melanotini, *Melanotus*, *Priopus*, *Metriaulacus*, new species, chorology, Indo-Malayan area.

Descripción de nuevas especies de Melanotini de la región indomalaya, con notas corológicas (Coleoptera, Elateridae, Melanotinae)

Resumen: *Melanotus gorodinskii* n. sp. (India): el macho está próximo a *M. bifoveatus* Vats and Chauhan, 1991, de Uttar Pradesh, por las dos depresiones simétricas del disco del pronoto; se puede distinguir por el borde anterior de la frente, regularmente arqueado, la base del escutelo, no escotada, y los lados de los parámetros genitales, no cóncavos.

Melanotus jiangi n. sp. (China): cercano a *M. pseudolegatus* Platia & Schimmel, 2001, se puede distinguir por las antenas, más cortas, que en el macho simplemente llegan al ápice de los ángulos posteriores del pronoto, y por los parámetros genitales, más robustos.

Melanotus knizeki n. sp. (China): próximo a *M. hebeiensis* Platia & Schimmel, 2004; se puede distinguir por las antenas, más largas, que en el macho rebasan en 2,5-3 artejos el ápice de los ángulos posteriores del pronoto.

Melanotus schimmeli n. sp. (China): miembro del grupo de especies con el saliente prosternal no curvado inmediatamente detrás de las cavidades procoxales; similar a *M. kalthoffi* Platia & Schimmel, 2001, pero el cuerpo es más estrecho, las estriás elitrales están débilmente impresas basalmente y los lados del mesosterno presentan anteriormente una inclinación gradual.

Melanotus (Spheniscosomus) kishiii n. sp. (Taiwan): la estructura de la genitalia masculina es diferente de la de todas las especies conocidas de Taiwán; la genitalia de *M. (Spheniscosomus) horishanus* Miwa, 1927 no se conoce, pero la nueva especie se distingue inmediatamente por la frente, no impresa.

Priopus bruggei n. sp. (Java): atendiendo al tamaño del cuarto artejo tarsal, muy pequeño, y a la notable longitud de las antenas, está próximo a algunas especies de Sulawesi; se distingue de *P. barbatus* (Candèze) por el menor tamaño del cuerpo, y de *P. everetti* Platia & Schimmel, 2004 por la mayor talla y por el punteado del pronoto, más basto.

Priopus drescheri n. sp. (Java): especie bicolor como *Priopus basalis* (Schwarz), de Sumatra, de la que se distingue por tener los élitros de color más claro, amarillento; prosterno, mesosterno y abdomen negruzcos; ápice de los élitros escotado oblicuamente.

Priopus lackneri n. sp. (Java): cercano a *P. flavidus* Platia & Schimmel, 1995, de Sumatra; se puede distinguir por el color, más oscuro y con tonos ferruginosos, especialmente a los lados del pronoto, y por la frente, impresa antes del borde anterior.

Priopus lucti n. sp. (Java): muy similar a *P. candezei* Platia & Schimmel, 1995, puede distinguirse por las antenas más largas y la peculiar forma cónica del pronoto, que además tiene los ápices de los ángulos posteriores más alargados y divergentes.

Palabras clave: Coleoptera, Elateridae, Melanotini, *Melanotus*, *Priopus*, *Metriaulacus*, nuevas especies, corología, región indomalaya.

Introduzione

Sin dal 1995 l'autore insieme al collega Rainer Schimmel ha intrapreso la revisione dei generi di Melanotini della regione orientale (*Melanotus* Eschscholtz, *Priopus* Castelnau, *Metriaulacus* Schwarz, *Szombatya* Platia (Platia & Schimmel, 1995-2004). L'esame di abbondante materiale proveniente dai più importanti musei e quello raccolto in questi ultimi anni soprattutto in Cina da molti entomologi dilettanti ha portato alla descrizione di un numero straordinario di specie nuove appartenenti soprattutto ai generi *Melanotus* Eschscholtz e *Priopus* Castelnau. Da questo studio è emerso che il genere *Melanotus* Eschscholtz è estremamente ricco di specie nella regione indiana e cinese mentre il genere *Priopus* Castelnau è particolarmente rappresentato in Malaysia e Indonesia dove le specie di *Melanotus* Eschscholtz vanno diminuendo. L'esame di nuovo materiale proveniente dall'India e dalla Cina appartenente al genere *Melanotus* Eschscholtz e di vecchio materiale indeterminato, conservato nel Museo Zoologico dell'Università di Amsterdam, proveniente soprattutto dalle isole di Giava e Sumatra, ex possedimenti olandesi, appartenenti al genere *Priopus* Castelnau, ci hanno dato l'occasione di pubblicare questo nuovo contributo nel quale vengono descritte nove specie nuove e per altrettante si rendono noti nuovi dati genomici.

Il materiale studiato è conservato nelle collezioni indicate con i seguenti acronimi: CDZM, coll. Dusanek, Zábřeh na Moravě; CPG, coll. Platia, Gatteo; CRG, coll. Riese, Genova; CSV, coll. Schimmel, Vinningen; ZMAN, Zoologisch Museum Amsterdam University, Nederland (Dr. B. Brugge & T. Lackner).

Melanotus gorodinskii n. sp.

(figg. 1, 8, 13, 14)

MATERIALE ESAMINATO. Holotypus maschio. India: Himachal Pradesh, Pirpandzhal Range, Manali vill., m 2200, 1.VII.2003, A. Gorodinski. (CRG). 3 Paratypi femmine. Stessi dati dell'Ht. (CPG; CRG).

DESCRIZIONE:

MASCHIO. Interamente nerastro con antenne e zampe bruno ferruginei; rivestito di densa pubescenza giallo fulva, coricata.

Fronte piana con margine anteriore subarcuato, non ispessito ed appena sporgente sul clipeo; punti fortemente ombelicati e pressoché contigui.

Antenne superanti con 3 articoli l'apice degli angoli posteriori del pronoto; II e III articoli piccoli, col III appena più lungo del II, presi assieme molto più corti del IV; IV-X triangolari, molto allungati da più del doppio fino a tre volte più lunghi che larghi; XI stretto ed ellissoidale, della lunghezza del penultimo.

Pronoto 1,38 volte più largo che lungo, moderatamente convesso sul disco, gradualmente declive ai lati e con due fossette simmetriche poste ai lati verso la metà; lati arcuati, da appena dietro la metà in avanti fortemente ristretti, in addietro distintamente sinuati con angoli all'apice convergenti, carenati; la carena è ben evidente e molto prossima al ribordo laterale, questo è molto fine, visibile dall'alto nella prima metà e pressoché obsoleto nella metà anteriore; punteggiatura costituita da punti piuttosto uni-

formi, fortemente ombelicati, al centro del disco con brevissimi intervalli lucidi, ai lati contigui.

Scutello quadrangolare, appena più lungo che largo, ruvidamente punteggiato, alla base ribordato, piano. Elitre 3,8 volte più lunghe del pronoto; lati paralleli fin oltre la metà poi debolmente ristrette verso l'apice; strie alla base e attorno allo scutello indistinte, poi via via più evidenti fino all'apice e punteggiate; interstrie piane, con superficie ruvida, densamente ma più finemente punteggiate.

Apofisi prosternale immediatamente e bruscamente piegata dietro le anche, ad apice integro.

Edeago come nella fig. 1 (lung. mm 1,55).

FEMMINA. Molto diversa dal maschio. Antenne molto più corte non raggiungenti l'apice degli angoli posteriori del pronoto, questo fortemente convesso, con lieve depressione mediana longitudinale nella declività basale; elitre lungamente parallele.

Borsa copulatrice sclerificata come nella fig. 8.

DIMENSIONI. Lung. mm 13-15,5; largh. mm 3,8-4,6.

DEDICATIO NOMINIS. A colui che ha raccolto la specie A. Gorodinski.

NOTE COMPARATIVE. Simile nel maschio a *Melanotus bifoveatus* Vats & Chauhan, 1991 dell'Uttar Pradesh per le fossette del pronoto ma distinto essenzialmente per il margine anteriore della fronte regolarmente arcuato, la base dello scutello non incisa e i parameri dell'edeago non concavi.

Melanotus jiangi n. sp.

(figg. 2, 9, 15)

MATERIALE ESAMINATO. Holotypus maschio. China: Sichuan, Manigango surr. (31°56'N 99°12'E), m 4500, 15.VI.2002, J. Klir. (CRG). 1 Paratypus femmina. Stessi dati dell'Ht. (CPG).

DESCRIZIONE.

MASCHIO. Interamente nerastro con qualche sfumatura più chiara alla base delle elitre e attorno allo scutello; antenne e zampe ferruginei; rivestito di pubescenza giallo fulva, poco densa e coricata.

Fronte piana con il margine anteriore regolarmente arcuato, non ispessito e appena sporgente sul clipeo; punti fortemente ombelicati, pressoché contigui.

Antenne raggiungenti appena l'apice degli angoli posteriori del pronoto; II articolo cilindrico, appena più corto del III subconico; II e III presi assieme della lunghezza del IV; IV-VII triangolari meno del doppio più lunghi che larghi; VIII-X più allungati; ultimo lungamente ellissoidale, più lungo del precedente.

Pronoto 1,3 volte più largo che lungo, moderatamente e regolarmente convesso sul disco, con accenno di solco mediano longitudinale solo nella declività basale; lati arcuati, da appena dietro la metà in avanti fortemente ristretti; in addietro sinuati presso gli angoli posteriori, questi all'apice troncati e convergenti, fortemente carenati; la carena decorre parallela al ribordo laterale che è completo e in grande parte visibile dall'alto; punti al centro del disco profondi, vagamente ombelicati, con intervalli brevissimi qua e là con puntini finissimi; i punti divengono più densi e

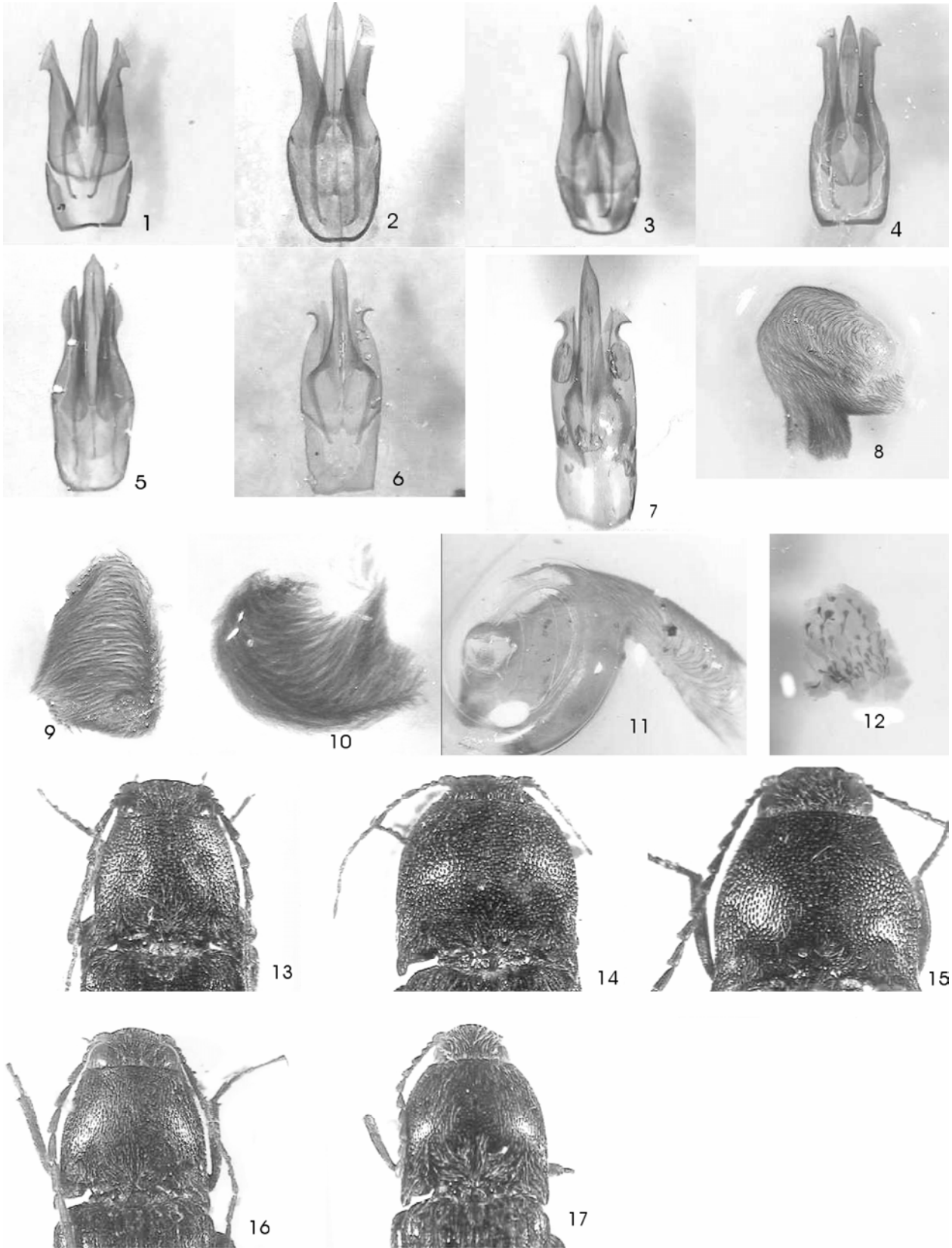


Fig. 1-7. Edeago in visione dorsale. **1.** *Melanotus gorodinskii* n.sp.; **2.** *Melanotus jiangi* n. sp.; **3.** *Melanotus knizeki* n. sp.; **4.** *Melanotus schimmeli* n. sp.; **5.** *Melanotus (Spheniscosomus) kishiii* n.sp.; **6.** *Priopus bruggei* n. sp.; **7.** *Priopus luchtii* n. sp.
Fig. 8-12. Sclerificazioni della borsa copulatrice. **8.** *Melanotus gorodinskii* n.sp.; **9.** *Melanotus jiangi* n. sp.; **10.** *Melanotus knizeki* n. sp.; **11.** *Melanotus (Spheniscosomus) kishiii* n.sp.; **12.** *Priopus lackneri* n. sp.
Fig. 13-17. Adulti in visione parziale. **13-14.** *Melanotus gorodinskii* n.sp. (m e f); **15.** *Melanotus jiangi* n. sp.; **16-17.** *Melanotus knizeki* n. sp. (m e f);

chiaramente ombelicati verso il bordo anteriore ed ai lati dove sono contigui, a volte confluenti e tali da conferire alla superficie un aspetto substriato.

Scutello subrettangolare, piano e ruvidamente punteggiato. Elitre 3,3 volte più lunghe del pronoto; lati dalla base all'apice regolarmente ristretti; strie alla base più profonde e punteggiate poi più superficiali in addietro; interstrie da piane a subconvesse ai lati con densa punteggiatura.

Apofisi prosternale moderatamente ma immediatamente piegata dietro le anche anteriori e leggermente incisa all'apice.

Edeago come in fig. 2 (lung. mm 1,87).

FEMMINA. Molto simile al maschio ma con le antenne appena più corte con II e III articoli, presi assieme poco più lunghi del IV.

Borsa copulatrice sclerificata come nella fig. 9.

DEDICATIO NOMINIS. Al Dr. S. H. Jiang, studioso cinese di Elateridi.

NOTE COMPARATIVE. Molto simile a *Melanotus pseudolegatus* Platia & Schimmel, 2001, se ne distingue per le antenne più corte, nel maschio raggiungenti appena l'apice degli angoli posteriori del pronoto e per i parameri edeagici più tozzi.

***Melanotus knizeki* n. sp.**

(figg. 3, 10, 16, 17)

MATERIALE ESAMINATO. Holotypus maschio – China: Hebei, Xingtai, Taihang Mts, Neiqiu, Xinjiayu, m 1300, 17.20.V.2002, M. Knizek. (from pheromone trap baited for bark beetles *Dendroctonus valens* LeConte). (CSV). 4 Paratipi (2 maschi e 2 femmine) – stessi dati dell'Ht e N Hebei, Fengning env., NW slope of Yunwu Shan, m 1200, 3.VI.2000, J. Turna; Shaanxi, Lueyang, 23.26.VI.2004, E. Kucera (CPG; CSV).

DESCRIZIONE.

MASCHIO. Da Castano scuro a più chiaro, con antenne e zampe ferruginosi; rivestito di densa pubescenza giallo fulva, coricata.

Fronte piana col margine anteriore più o meno regolarmente arcuato, leggermente ispessito e di poco sporgente sul clipeo; punti superficiali, fortemente ombelicati e pressoché contigui.

Antenne superanti con 2,5 -3 articoli l'apice degli angoli posteriori del pronoto; II e III articoli subeguali, presi assieme più corti del IV; IV-VI triangolari, del doppio più lunghi che larghi; VII-X più allungati; ultimo regolarmente ellissoidale della lunghezza del precedente.

Pronoto in media 1,25 volte più largo che lungo, moderatamente convesso sul disco, gradualmente declive ai lati e alla base, senza depressioni ma con traccia di leggera linea liscia nella declività basale; lati da appena dietro la metà in avanti fortemente ristretti, appena sinuati presso gli angoli posteriori, questi leggermente convergenti all'apice e troncati; carena fine, poco evidente, molto prossima al ribordo laterale, questo completo e in gran parte visibile dall'alto; punti sul disco profondi, leggermente ombelicati con intervalli in media inferiori al loro diametro, a volte leggermente zigrinati e qua e là con puntini; verso il bordo anteriore ed ai lati i punti divengono più densi, chiaramente ombelicati, a volte suballungati e contigui.

Scutello mitriforme, piano, alla base ribordato e ruvidamente punteggiato. Elitre in media 3,5 volte pi lunghe del pronoto; lati dalla base all'apice leggermente ma regolarmente ristretti; strie alla base poco evidenti poi più incise e punteggiate fino all'apice; interstrie da piane a subconvesse verso i lati, con densa e più fine punteggiatura.

Apofisi prosternale immediatamente inclinata dietro le anche anteriori e con apice leggermente inciso.

Edeago come in fig. 3 (lung. mm 1,42).

FEMMINA. Pronoto più convesso ed elitre a lati paralleli. Antenne notevolmente più corte non raggiungenti l'apice degli angoli posteriori del pronoto e con II e III articoli delle antenne presi assieme poco più lunghi del IV.

Borsa copulatrice sclerificata come in fig. 10.

DIMENSIONI. Lung. mm 13-13,7; largh. mm 3,5-3,7.

DEDICATIO NOMINIS. A colui che ha raccolto la specie M. Knizek.

NOTE COMPARATIVE. Molto simile a *Melanotus hebeiensis* Platia & Schimmel, 2004a ma distinto essenzialmente per le antenne più lunghe superanti con 2,5 articoli l'apice degli angoli posteriori del pronoto.

***Melanotus schimmeli* n. sp.**

(figg. 4, 18)

MATERIALE ESAMINATO. Holotypus maschio. China: E Hubei, Dabie Shan, Wujiashan Forest Park, 17.18.VI.2003, J. Turna. (CSV).

DESCRIZIONE.

MASCHIO. Interamente castano scuro con sfumature ferruginee; antenne e zampe più chiari, ferrugini; rivestito di densa pubescenza giallo fulva, coricata.

Fronte piana, appena impressa al margine anteriore, questo subarcuato, lievemente ispessito e appena sporgente sul clipeo; punti robusti, ombelicati, con brevissimi intervalli lucidi.

Antenne non raggiungenti per circa 1 articolo l'apice degli angoli posteriori del pronoto; II articolo cilindrico, lungo quanto largo; III subconico, del doppio più lungo del II e poco più corto del IV; II e III presi assieme nettamente più lunghi del IV; IV-VIII triangolari, meno del doppio più lunghi che larghi; IX-X più allungati e stretti; ultimo subellissoidale della lunghezza del penultimo.

Pronoto poco più largo che lungo, moderatamente e regolarmente convesso sul disco, senza accenno di depressione mediana longitudinale; lati arcuati, da appena dietro la metà in avanti regolarmente ristretti; in addietro appena sinuati prima degli angoli, questi convergenti all'apice, troncati, carenati, la carena è corta e diretta internamente; ribordo laterale completo; punti sul disco profondi, semplici con brevissimi intervalli molto lucidi; verso i lati più densi ed ai margini anche suballungati, ombelicati e contigui.

Scutello subrettangolare, piano, ruvidamente punteggiato. Elitre alla base della larghezza del pronoto e 3,2 volte più lunghe dello stesso; lati dalla base all'apice regolarmente e moderatamente ristretti; strie regolarmente incise e punteggiate; interstrie piane con punti densi ma più fini.

Apofisi prosternale orizzontale per metà della sua lunghezza dietro le anche anteriori; lati del mesosterno dolcemente declivi in avanti.

Edeago come nella fig. 4 (lung. mm 1,75).

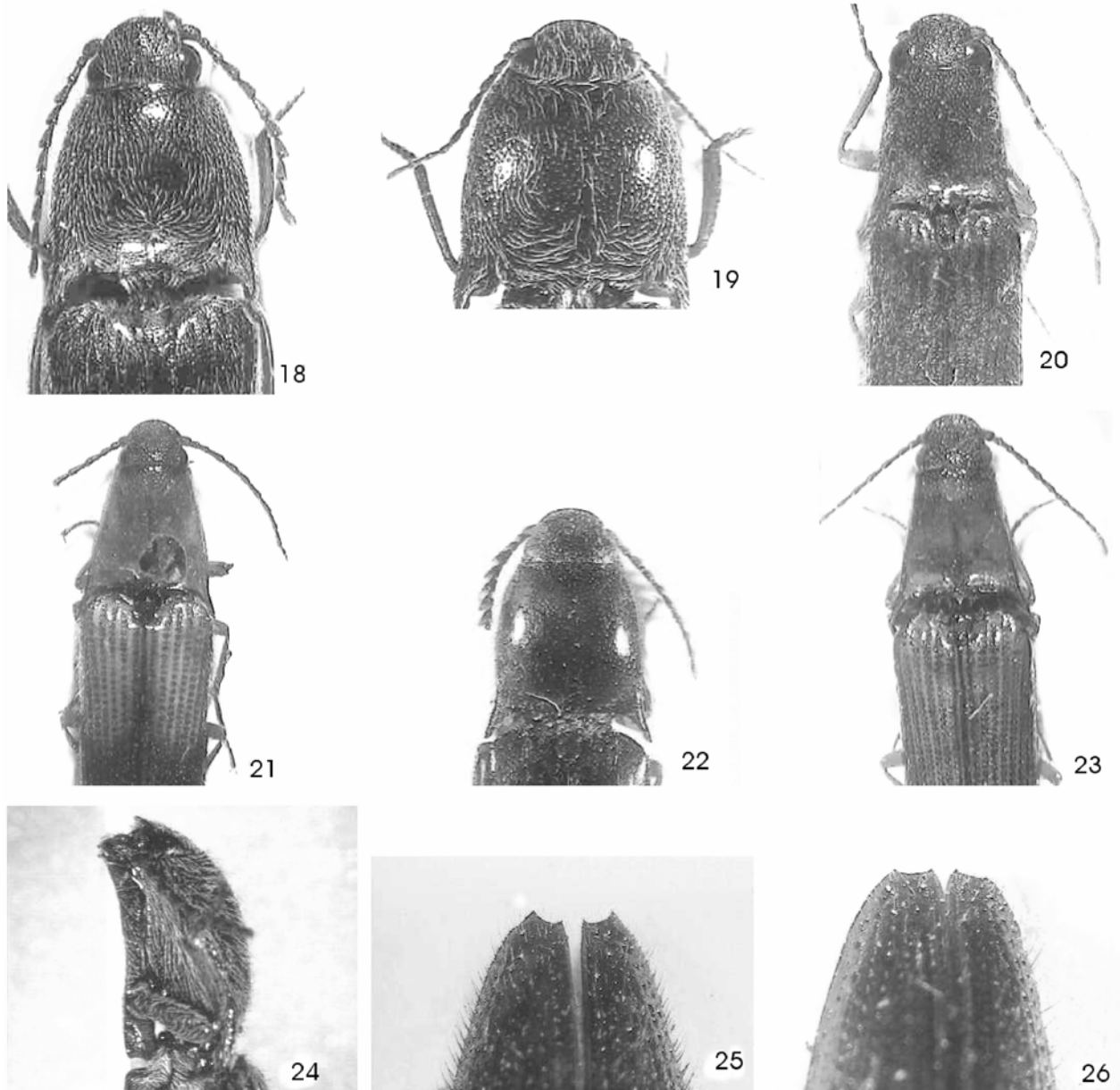


Fig. 18-23. Adulti in visione parziale. **18.** *Melanotus schimmeli* n. sp.; **19.** *Melanotus (Spheniscosomus) kishiii* n.sp.; **20.** *Priopus bruggei* n. sp; **21.** *Priopus drescheri* n. sp.; **22.** *Priopus lackneri* n. sp.; **23.** *Priopus luchtii* n. sp.

Fig. 24-26. Apofisi prosternale in visione laterale ed apice elitrale. **24.** *Melanotus (Spheniscosomus) kishiii* n.sp.; **25.** *Priopus drescheri* n. sp.; **26.** *Priopus luchtii* n. sp.

FEMMINA ignota.

DIMENSIONI. Lungh. mm 15; largh. mm 3,7.

DEDICATIO NOMINIS. Dedicata al mio grande amico e collega Rainer Schimmel col quale collaboro da anni allo studio degli elateridi.

NOTE COMPARATIVE. Fra le specie con apofisi prosternale non immediatamente piegata dietro le anche anteriori si avvicina a *Melanotus kolthoffi* Platia & Schimmel, 2001 dal quale si distingue essenzialmente per il corpo più stretto, le strie elitrali alla base superficiali e i lati della fossetta mesosternale in avanti dolcemente declivi.

***Melanotus bartolozzii* Platia & Schimmel, 2001**

MATERIALE ESAMINATO. 1 ex femmina - Thailand: Northern Pai, 1.12.V.2001, R. Kocina. (CDZM).

Descritto della Malaysia occidentale.

Nuovo per la Thailandia.

***Melanotus diehli* Platia & Schimmel, 2001**

MATERIALE ESAMINATO. 1 ex. maschio – Malaysia, Cameron Highlands, Tanah Rata, 20.24.II.1998, A. Kudrna Jr. (CRG).

Descritto dell'Indonesia (Sumatra; Java) e della Malaysia N Orientale (Sarawak; Sabah).

Nuovo per la Malaysia occidentale.

***Melanotus pfanneri* Platia & Schimmel, 2001**

MATERIALE ESAMINATO. 1 ex. femmina - Thailand: Northern Pai, 1.12.V.2001, R. Kocina. (CDZM).

Descritto della Malaysia Occidentale e Indonesia (Sumatra). Nuovo per la Thailandia.

Melanotus pseudodiploconoides Platia & Schimmel, 2001
MATERIALE ESAMINATO. 4 exx. (2 maschi e 2 femmine) – Indonesia: Java, senza dati, leg. A. Koller; Tjiajoenan, Soekanegara, 1800-2400 ft, X.1941, J.M.A. van Groenendael; Preanger, Gg. Tjialimar, m 1000, IX.1897, native collectors; Banjoewangi, 1909, Dr. P. Mac Gillavry. (ZMAN; CPG).

Descritto di Sumatra. Nuovo per l'isola di Java.

Melanotus steinkeae Platia & Schimmel, 2001

MATERIALE ESAMINATO. 1 ex. femmina - Laos: Gnoi ou Phongsaly, 25.31.V.2004, Li Jingke. (CRG).

Descritto di Tailandia, Vietnam, Myanmar.

Nuovo per il Laos.

Melanotus (Spheniscosomus) kishiii n. sp.

(figg. 5, 11, 19, 24)

MATERIALE ESAMINATO. Holotypus maschio. Taiwan: Nantou Hsien, Nanshanchi, 12.VIII.2000, N. Okuda. (CRG). 2 Paratypi femmine. Stessi dati dell'Ht. (CPG; CRG).

DESCRIZIONE.

MASCHIO. Interamente castano con sfumature ferruginee (il pronoto è poco più scuro delle elitre); rivestito di densa e spessa pubescenza giallastra, coricata.

Fronte leggermente convessa fra gli occhi, appena impressa al margine anteriore, questo regolarmente arcuato, finemente ispessito, diretto in basso e sporgente sul clipeo; punti superficiali, fortemente ombelicati, con intervalli variabili ma brevissimi.

Antenne corte, superanti di poco la metà del pronoto; II articolo appena più lungo che largo, III poco più lungo del II, II e III presi assieme poco più lunghi del IV; IV-X triangolari, appena più lunghi che larghi; ultimo regolarmente ellissoideale.

Pronoto 1,2 volte più largo che lungo, convesso, bruscamente declive ai lati e alla base, con leggera depressione mediana longitudinale dalla base fin oltre la metà, verso la base la depressione assume la forma di una linea appena rilevata; lati moderatamente arcuati, fortemente ristretti solo nel terzo anteriore, appena sinuati presso gli angoli posteriori, questi corti, all'apice convergenti e troncati; carena corta e diretta all'interno; ribordo laterale completo e fino alla metà visibile dall'alto; punteggiatura al centro del disco costituita da punti profondi, semplici o vagamente ombelicati con intervalli variabili ma in media pari alla metà del loro diametro; verso i lati decisamente più forti, ombelicati fino a contigui ai margini.

Scutello poco più lungo che largo, all'apice arrotondato, leggermente situato ai lati nella metà anteriore, alla base ribordato, concavo con sparsa punteggiatura. Elitre 3 volte più lunghe del pronoto, cuneiformi, dalla base all'apice decisamente ristrette; apice arrotondato; strie alla base incise e punteggiate, dietro lo scutello decisamente superficiali e punteggiate fino all'apice; interstrie perfettamente piane con punteggiatura molto più fine.

Apofisi prosternale come nella fig. 24.

Edeago come nella fig. 5 (lung. mm 1,77).

FEMMINA. Estremamente simile al maschio. Borsa copulatrice sclerificata come nella fig. 11.

DIMENSIONI. Lung. mm 15; largh. mm 4,1.

DEDICATIO NOMINIS. Al Dr. Takashi Kishii uno dei più grandi studiosi di Elateridi che ha contribuito alla conoscenza della fauna di Taiwan.

NOTE COMPARATIVE. Decisamente diversa da tutte le specie di Taiwan di cui è conosciuto l'edeago, con l'apice dei parameri semplici; l'edeago di *M. (Spheniscosomus) horishanus* Miwa, 1927 non è noto ma la nuova specie è immediatamente distinta da quest'ultima per la fronte non impressa.

Priopus bruggei n. sp.

(figg. 6, 20)

MATERIALE ESAMINATO. Holotypus maschio – Indonesia: Java, Preanger, Gg. Tjialimar, m 1000, IX.1897, native collector. (ZMAN).

DESCRIZIONE.

MASCHIO. Moderatamente lucido; interamente bruno ferruginoso; rivestito di lunga pubescenza giallo dorata in gran parte semieretta.

Capo con gli occhi della larghezza della parte anteriore del pronoto; fronte appena impressa nella parte mediana con margine anteriore regolarmente arcuato, ispessito, non punteggiato, diretto in basso e sporgente sul clipeo, quest'ultimo è completamente visibile e limitato ai lati da due deboli carene longitudinali; punteggiatura costituita da punti superficiali, fortemente ombelicati, pressoché contigui.

Antenne lunghe, superanti con 2,5 articoli l'apice degli angoli posteriori del pronoto; II e III articoli di lunghezza subeguale, presi assieme appena più corti del IV; IV-X seghettati, da due volte più lunghi che larghi a via via più allungati; XI subellissoideale e fortemente ristretto nella parte apicale.

Pronoto appena più largo che lungo, moderatamente e regolarmente convesso sul disco, con accenno di depressione mediana longitudinale dalla base fin oltre la metà; lati appena arcuati, da dietro la metà in avanti appena e regolarmente ristretti, fortemente sinuati presso gli angoli posteriori, questi lunghi, acuminati e fortemente divergenti e bicarenati; le carene sono corte e decorrono parallelamente, quella interna pur essendo alla stessa altezza è però molto più fine e poco evidente; punteggiatura sul disco costituita da punti profondi, leggermente ombelicati con intervalli lucidi di poco inferiori al loro diametro; verso i lati sono via via più densi, più chiaramente ombelicati fino ad essere quasi contigui ai margini.

Scutello subrettangolare, ad apice regolarmente arrotondato, debolmente convesso, fortemente punteggiato e ribordato alla base. Elitre della larghezza del pronoto e 3 volte più lunghe dello stesso; lati subparalleli fin oltre la metà poi regolarmente ristretti fino all'apice, questo integro ed arrotondato; strie profondamente punteggiate; interstrie subconvesse con punti molto più fini.

IV articolo dei tarsi molto più piccolo e stretto del precedente.

Apofisi prosternale immediatamente piegata dietro le anche anteriori ed integra all'apice.

Edeago come in fig. 6 (lung. mm 1,35).

FEMMINA ignota.

DIMENSIONI. Lung. mm 11; largh. mm 2,8.

DEDICATIO NOMINIS. Dedicato al Dr. B. Brugge, direttore del Museo Zoologico di Amsterdam per la disponibilità nell'invio del materiale.

NOTE COMPARATIVE. Per la forma del IV articolo tarsale e la lunghezza delle antenne si avvicina ad alcune specie dell'isola di Sulawesi quali *Priopus barbatus* (Candèze, 1880), ma più piccolo, e *Priopus everetti* Platia & Schimmel, 2004b ma più grande e con punteggiatura del pronoto più forte.

***Priopus drescheri* n. sp.**

(figg. 21, 25)

MATERIALE ESAMINATO. Holotypus femmina – Indonesia: Java, loc. ill., VIII.1919, F.C. Drescher. (ZMAN).

DESCRIZIONE.

FEMMINA. Lucido; bicolore; capo, pronoto, terzo anteriore delle elitre, epipleure, propleure, antenne e zampe giallastri (capo e antenne con sfumature tendenti al ferrugineo); parte inferiore e prosterno nerastri; rivestito di corta e poco densa pubescenza giallo fulva.

Capo con gli occhi della larghezza della parte anteriore del pronoto; fronte piana con margine anteriore regolarmente arcuato, ispessito, non punteggiato, diretto in avanti e fortemente sporgente sul clipeo, questo del tutto visibile e senza carene apparenti; punteggiatura costituita da punti forti, ombelicati, con brevissimi intervalli o contigui.

Antenne non raggiungenti per circa 1,5 articoli l'apice degli angoli posteriori del pronoto; II articolo cilindrico, III subconico, appena più lungo del II, presi assieme della lunghezza del IV; IV-X triangolari poco più lunghi che larghi, longitudinalmente carenati; XI regolarmente ellissoidale.

Pronoto appena più largo che lungo, moderatamente convesso con linea mediana longitudinale impressa dalla base fin quasi all'orlo anteriore; lati dalla base all'apice quasi regolarmente e fortemente ristretti; angoli posteriori lunghi, acuminati, non divergenti, bicarenati; le carene decorrono prima subparallele e divergono appena in avanti, quella interna è più fine; punteggiatura costituita da punti di diametro variabile, in generale semplici con intervalli di molto superiori al loro diametro, solo verso l'orlo anteriore tendono ad essere più densi.

Scutello subrettangolare, arrotondato all'apice e ribordato alla base, disco leggermente concavo e ruvidamente punteggiato. Elitre alla base della larghezza del pronoto e 3 volte più lunghe dello stesso; lati dalla base all'apice regolarmente e dolcemente ristretti; apice (fig. 25) obliquamente incavato con cortissima spina esterna posta più in addietro rispetto a quella interna appena visibile; strie regolarmente punteggiate; interstrie subconvexe con punti molto sparsi.

Apofisi prosternale immediatamente piegata verso l'interno dietro le anche, all'apice leggermente incavata.

MASCHIO ignoto.

DIMENSIONI. Lung. mm 9,3; largh. mm 2,35.

DEDICATIO NOMINIS. Dedicato a F. C. Drescher nella cui collezione era presente il materiale studiato.

NOTE COMPARATIVE. Molto simile all'apparenza, per lo stesso sistema di colorazione, a *Priopus basalis* (Schwarz, 1900) di Sumatra. Si può distinguere per la colorazione

chiara più tendente al giallo, per la parte inferiore e il prosterno nerastri; per il margine anteriore della fronte più arcuato, per l'apice elitrale obliquamente incavato per cui la cortissima spina esterna e terminale delle elitre risulta più in addietro rispetto a quella interna.

***Priopus lackneri* n. sp.**

(figg. 12, 22)

MATERIALE ESAMINATO. Holotypus femmina – Indonesia: Java, Preanger, Gg. Tjissalimar, m 1000, IX.1897, native collector. (ZMAN).

DESCRIZIONE.

FEMMINA. Lucido; interamente nerastro con sfumature ferruginose ai lati del corpo ed in particolare ai lati del pronoto; antenne, zampe e parte inferiore più chiari, ferruginosi; rivestito di pubescenza nerastra, poco densa ed in parte eretta.

Capo con gli occhi della larghezza della parte anteriore del pronoto; fronte impressa prima del margine anteriore, questo ispessito, subarcuato, non punteggiato, diretto in basso e fortemente sporgente sul clipeo, quest'ultimo del tutto visibile e senza carene apparenti; punteggiatura costituita da punti forti, ombelicati, con brevissimi intervalli.

Antenne corte, non raggiungenti per circa 2 articoli l'apice degli angoli posteriori del pronoto; II articolo cilindrico, III subconico, di lunghezza subeguale, presi assieme più lunghi del IV; IV-X triangolari, lunghi circa quanto larghi, non carenati; XI regolarmente ellissoidale.

Pronoto lungo quanto largo, fortemente convesso, sul disco con linea mediana longitudinale impressa dalla declività basale fin oltre la metà dove è molto superficiale; lati regolarmente arcuati, sinuati presso gli angoli posteriori, questi acuti, divergenti, bicarenati; le carene sono egualmente sviluppate, decorrono parallelamente e quella interna è posta ad un livello superiore rispetto a quella esterna; ribordo laterale completo e visibile dall'alto solo nella metà basale; punti in generale dello stesso diametro, profondi, semplici o vagamente ombelicati, con intervalli in media di molto superiori al loro diametro, solo verso il bordo anteriore divengono più densi.

Scutello subrettangolare, arrotondato all'apice, ribordato alla base, convesso, con punti sparsi. Elitre alla base della larghezza del pronoto, 2,6 volte più lunghe dello stesso; lati paralleli fin verso la metà poi regolarmente ristretti fino all'apice, questo integro e regolarmente arrotondato; strie regolarmente punteggiate, interstrie perfettamente piane con punti molto sparsi.

Apofisi prosternale leggermente piegata dietro le anche anteriori, integra all'apice.

Borsa copulatrice sclerificata come nella fig. 12.

MASCHIO ignoto.

DIMENSIONI. Lung. mm 11; largh. mm 3.

DEDICATIO NOMINIS. Dedicato a T. Lackner, curatore delle collezioni del Museo Zoologico dell'Università di Amsterdam che tanto gentilmente ci ha inviato il materiale in studio.

NOTE COMPARATIVE. Da porre presso *Priopus flavidus* Platia & Schimmel, 1995b di Sumatra, distinto essenzialmente per la colorazione scura e la fronte impressa.

***Priopus lucti* n. sp.**

(figg. 7, 23, 26)

MATERIALE ESAMINATO. Holotypus maschio – Indonesia: Java, Kandang Geb., I.1920, H. Lucht, ex. Drescher coll. (ZMAN); 1 Paratypus maschio – stessi dati dell'ht. (CPG).

DESCRIZIONE.

MASCHIO. Molto lucido; interamente giallo ferruginoso con l'apice elitrale leggermente oscurato; rivestito di pubescenza giallo fulva, poco densa e in parte semieretta.

Capo con gli occhi della larghezza della parte anteriore del pronoto; fronte piana con margine anteriore arcuato, fortemente ispessito e non punteggiato, diretto in avanti e fortemente sporgente sul clipeo, questo del tutto visibile e limitato lateralmente da due deboli carene; punti fortemente ombelicati con brevissimi intervalli e perfino contigui.

Antenne raggiungenti l'apice degli angoli posteriori del pronoto; II articolo subcilindrico, poco più lungo che largo, III subconico e appena più lungo del II, presi assieme nettamente più lunghi del IV; IV-X triangolari, poco più lunghi che larghi, longitudinalmente carenati; XI regolarmente ellissoidale con accenno di carena longitudinale.

Pronoto poco più largo che lungo, convesso, dalla base fin quasi al margine anteriore con distinta e stretta depressione mediana longitudinale, più profonda nella declività basale; lati da dietro la metà in avanti fortemente ristretti, in addietro sinuati con angoli posteriori lunghi, acuminati, divergenti e bicarenati; le carene decorrono parallelamente, quella interna è poco più fine e meno evidente; punteggiatura costituita sul disco ai lati e alla base da punti di diametro variabile, in generale profondi e semplici con intervalli in media molto più grandi del loro diametro; nel terzo anteriore e presso il bordo i punti sono in generale più densi e a volte chiaramente ombelicati.

Scutello mitriforme, leggermente convesso, densamente punteggiato e ribordato alla base. Elitre della larghezza del pronoto alla base, 3,3 volte più lunghe dello stesso; lati dalla base all'apice regolarmente ristretti; apice (fig. 26) leggermente incavato; strie regolarmente punteggiate; interstrie piane con punti fini e sparsi.

Apofisi prosternale immediatamente piegata dietro le anche e leggermente incavata all'apice.

Edeago come in fig. 7 (lung. mm 1,25).

FEMMINA ignota.

DIMENSIONI. Lung. mm 9,5-10,5; largh. mm 2,25-2,5.

DEDICATIO NOMINIS. Dedicato a colui che raccolse la specie H. Lucht.

NOTE COMPARATIVE. Specie molto prossima a *Priopus candezei* Platia & Schimmel, 1995b si distingue per le antenne poco più lunghe e per la forma del pronoto più conica con gli angoli posteriori più lunghi e più divergenti.

***Priopus merkli* Platia & Schimmel, 1996**

MATERIALE ESAMINATO. 1 ex. femmina - Philippines: Marinduque, VIII.1996, leg. Layron (CRG).

Descritto delle isole di Luzon e Mindanao.

Nuova per l'isola.

***Priopus horaki* Platia & Schimmel, 2004**

MATERIALE ESAMINATO. 1 ex. femmina. W Sumatra, 1992. (CSV).

Descritto della Malaysia: Sarawak su un esemplare maschio. La femmina è identica al maschio.

Nuova per l'Indonesia.

***Priopus arimotoi* Platia & Schimmel, 1996**

MATERIALE ESAMINATO. 1 ex. femmina - Thailand: Mae Hong Son, SE of Soppong, m 1500, 23.27.V.1999, M. Riha. (CRG).

Descritto su esemplari maschi. La femmina ha un'identica colorazione, forma generale più convessa; antenne più corte con segmenti antennali più serrati dal IV, elitre più parallele.

***Priopus candezei* Platia & Schimmel, 1995**

MATERIALE ESAMINATO. 2 exx. femmine – Indonesia: Sumatra, Boekit Gabah, II.1918 e I.1919, H. Lucht, ex F.C. Drescher coll. (CPG; ZMAN).

Descritto di Java, nuovo per Sumatra.

***Metriaulacus formosanus* Miwa, 1927**

MATERIALE ESAMINATO. 2 exx. maschi – W Malaysia, Perak, 40 km SE of Ipoh, Banjaran Titi, Wangsa, Ringlet, m 900, 29.III.15.IV.2004, P. Cechovsky. (CPG, CRG).

Descritto di Taiwan, conosciuto anche del Vietnam. Nuovo per la Malaysia.

Bibliografia

- MIWA, Y. 1927. New and some rare species of Elateridae from the Japanese Empire. *Insecta Matsumurana*, **2**(2): 105-114.
- PLATIA, G. & R. SCHIMMEL 1995a. Revision du genre *Metriaulacus* Schwarz (Coleoptera: Elateridae: Melanotinae). *Annales de la Société Entomologique de France* (N. S.), **31**(1): 39-48. (III.1995).
- PLATIA, G. & R. SCHIMMEL 1995b. Revision of *Priopus* species from Malaysia, Indonesia, New Guinea and Pacific Islands (Coleoptera, Elateridae, Melanotinae). *Bulletin de l'Institut Royal des Sciences Naturelles de Belgique, Entomologie*, **65**: 135-173.
- PLATIA, G. & R. SCHIMMEL 1996. Review of the genus *Priopus* Castelnau (Coleoptera, Elateridae, Melanotinae) from the Philippine Islands. *Micronesica*, **28**(2): 153-191 (29.III).
- PLATIA, G. & R. SCHIMMEL 2001. *Revisione delle specie orientali (Giappone e Taiwan esclusi) del genere Melanotus Eschscholtz, 1829 (Coleoptera, Elateridae, Melanotinae)*. Museo Regionale di Scienze Naturali, Torino - Monografie, 27: 638 pp.
- PLATIA, G. & R. SCHIMMEL 2002. *Revisione delle specie orientali (Giappone e Taiwan esclusi) del genere Melanotus Eschscholtz, 1829 (Coleoptera, Elateridae, Melanotinae) I Supplemento*. *Bollettino del Museo regionale di Scienze naturali, Torino*, **19**(2): 305-388 (30.IX).
- PLATIA, G. & R. SCHIMMEL 2004a. *Revisione delle specie della Regione orientale (Giappone e Taiwan esclusi) del genere Melanotus Eschscholtz, 1829 (Coleoptera, Elateridae, Melanotinae)*. II Supplemento. *Bollettino del Museo regionale di Scienze naturali, Torino*, **21**(1): 99-122 (30.IV).
- PLATIA, G. & R. SCHIMMEL 2004b. *Descrizione di nuovi Priopus Castelnau con note geonemiche e sinonimiche*. *Annali del Museo Civico di Storia Naturale "G. Doria"*, **95**: 103-134.
- VATS, L. K. & R. L. CHAUHAN 1991. *Species of Melanotus Eschscholtz (Elateridae: Coleoptera)*. *Journal of Entomological Research (New Dehli)*, **15**(3): 187-196.