

**CONTRIBUCION AL CONOCIMIENTO DEL HABITAT DE ALGUNOS
GENEROS DE LA SUBFAMILIA APHODIINAE (Coleoptera,
Scarabaeoidea) EN EL CAMPO DE GIBRALTAR (CADIZ)**

J.L.Torres Méndez

Desde hace algunos años vengo centrando mi atención en el estudio del hábitat de los Aphodiinae en el Campo de Gibraltar, comprendiendo todo el sur de la provincia de Cádiz.

Para la localización de las especies he utilizado el sistema de cribado a través de tamices de gramíneas, tanto en las riberas de ríos, arroyos, zonas de encharcamiento, zonas cercanas a playas, pinares y zonas de alcornocales.

A continuación detallo los géneros y especies localizados, con indicación del hábitat respectivo. La ordenación se ha efectuado con arreglo a BARAUD (1992).

Género *Heptaulacus* Mulsant, 1842.

H.brancoi Baraud, 1976: colectados principalmente bajo excremento relativamente seco de vaca, en invierno.

H.gadetus Baraud, 1973: similar al anterior.

Género *Platytomus* Mulsant, 1842.

P.tibialis (Fabricius, 1798): colectado bajo gramíneas; abundante en invierno.

Género *Pleurophorus* Mulsant, 1842:

P.caesus Creutzer, 1796): colectado bajo gramíneas en zonas de pinares, en invierno y primavera.

P.mediterranicus (Pittino & Mariani, 1986): bajo gramíneas en zona de pinares, cerca de arroyos.

P.maghrebicus (Pittino & Mariani, 1986): colectado bajo gramíneas junto al borde de arroyos y ríos, en otoño y primavera. Muy difícil de localizar a consecuencia de su reducidísimo tamaño.

Género *Psammadius* Fallén, 1807:

P.laevipennis Costa, 1844: colectado bajo gramíneas en zona junto a ríos, arroyos y zonas de encharcamiento de agua dulce.

Género *Brindalus* Landin, 1960:

B.rotundipennis (Reitter, 1892) : colectado en zonas de litoral, en zona de pinares y de huertos que fueron cultivados en su día.

B.porcicollis (Illiger, 1803): colectado bajo gramíneas en zonas de litoral de playa.

Género *Rhyssemus* Mulsant, 1842:

R.convexus Bénard, 1911: colectado exclusivamente en pinares, bajo gramíneas.

R.parallelus Reitter, 1892: colectado exclusivamente en bordes de arroyos y ríos, bajo gramíneas.

R.algirus marqueti Reiche, 1863: igual al anterior, con el que se encuentra mezclado.

R.algiricus Lucas, 1846: colectado abundantemente bajo gramíneas en zonas relativamente próximas a ríos y arroyos, e incluso, en sus orillas.

R.sulcatus (Olivier, 1789): colectado en zonas de aguas salobres, cerca de playas, bajo gramíneas.

R.verrucosus Mulsant, 1842: desde mi punto de vista, es el *Rhyssemus* más difícil de localizar, toda vez que su hábitat se encuentra en los bordes de los ríos, siempre en zona soleada, con vegetación de gramíneas, y que la arena haya sido sustituida por barro, lo cual, impide que pueda cribarse adecuadamente el sustrato.

Un procedimiento que puede utilizarse para localizar la especie, es el siguiente: introducirse en el río o arroyo provisto de un cubo que se utilizará para ir echando agua en las zonas de barro al objeto de que ésta arrastre a los pequeños scarabeidos conjuntamente con otras partículas de detritus, que pueden recogerse mediante un pequeño colador.

No quiero terminar este pequeño estudio sin dar las gracias a mis buenos amigos José Miguel Avila y José Manuel Blanco por su ayuda en la determinación de las especies y a José Ramirez y Juan Ferrer, compañeros habituales de excursión.

José Luis Torres Méndez
P.O.Box 247
11300 LA LINEA, CADIZ (ESPAÑA)

BIBLIOGRAFIA:

BARAUD, J. 1992.- Coléoptères Scarabaeoidea d'Europe. Faune de France, 78. Soc.Linn.Lyon.

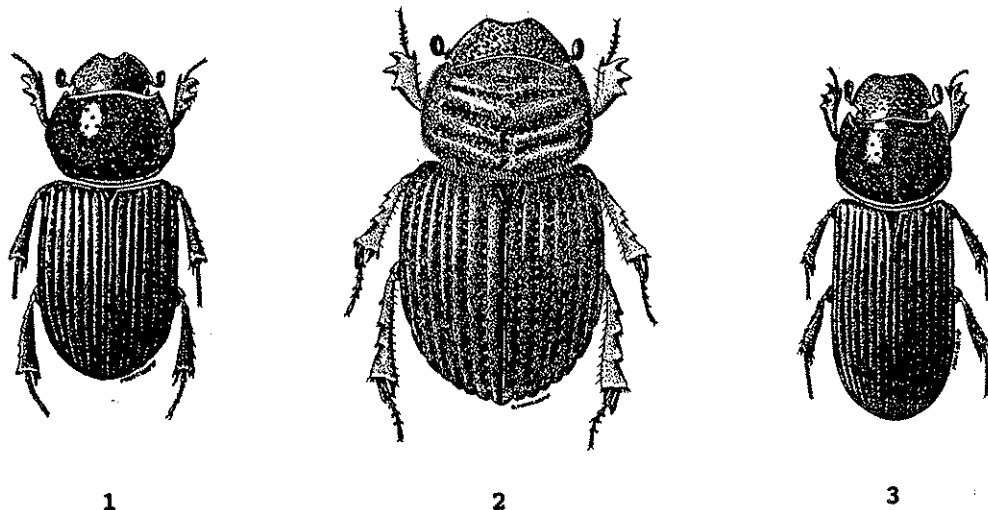


FIG.1: *Platytomus tibialis* (F.). 2: *Brindalus porcicollis* (Ill.).
3: *Pleurophorus caesus* (Cr.) (de BARAUD, 1992)