

ORUGA DE *Albarracina warionis korbi* Staud. en la última edad.



# CONTRIBUCION AL CONOCIMIENTO DE LA BIOLOGIA Y DISTRIBUCION DE *Albarracina warionis korbi* Staudinger, 1883, EN ARAGON

E.Murria

## Resumen:

Se aportan nuevas citas para la especie en el Valle del Ebro y se señala a *Ephedra fragilis* Desf. como planta nutricia de la oruga en varias localidades. Así mismo, se sugiere el monovoltismo para las poblaciones que colonizan zonas altas y se comprueba el bivoltismo en la población de la depresión del Ebro, actualizándose en coordenadas U.T.M. la distribución conocida de la especie en Aragón.

Como referencias gráficas, se ofrecen fotografías de la oruga y dibujos de los imagos y crisálida.

## INTRODUCCION

Durante el presente año he tenido la oportunidad de recolectar y criar orugas de este interesante *Lymantridae*, procedentes de varias localidades del valle del Ebro, donde la especie está bastante extendida. Dado que se trata de un taxón no muy bien conocido, representado en la Península Ibérica por un endemismo a nivel subespecífico (ssp. *korbi*), creo oportuno recopilar la información publicada hasta la fecha sobre la presencia de la especie en territorio aragonés, añadiendo a estos datos los que he obtenido a través de la cría en cautividad y la consulta de las colecciones zaragozanas.

Aunque la especie no se encuentra recogida en ninguna de las listas de invertebrados protegidos (ni en nuestra comunidad ni fuera de ella) lo cierto es que merece una atención especial por su aparente escasez y su estrecha vinculación a los ecosistemas subdesérticos de la península, amén de su carácter endémico ya mencionado.

## DISTRIBUCION EN ARAGON

Desde su descripción *A.w.korbi* fue paulatinamente citada de otras localidades ibéricas, siempre como un insecto escaso y disperso, confinado en unas pocas provincias del centro y sureste de España (Madrid, Teruel, Granada y Alicante, a las que pueden sumarse las de Toledo y Cuenca, señaladas por BUSTILLO et al. [1979], aunque sin datos concretos).

Durante casi un siglo, las capturas en Aragón siguieron restringidas a las localidades típicas de Teruel (Valdevecar-Albarracín) y fue citada por la mayoría de los especialistas que visitaron la zona.

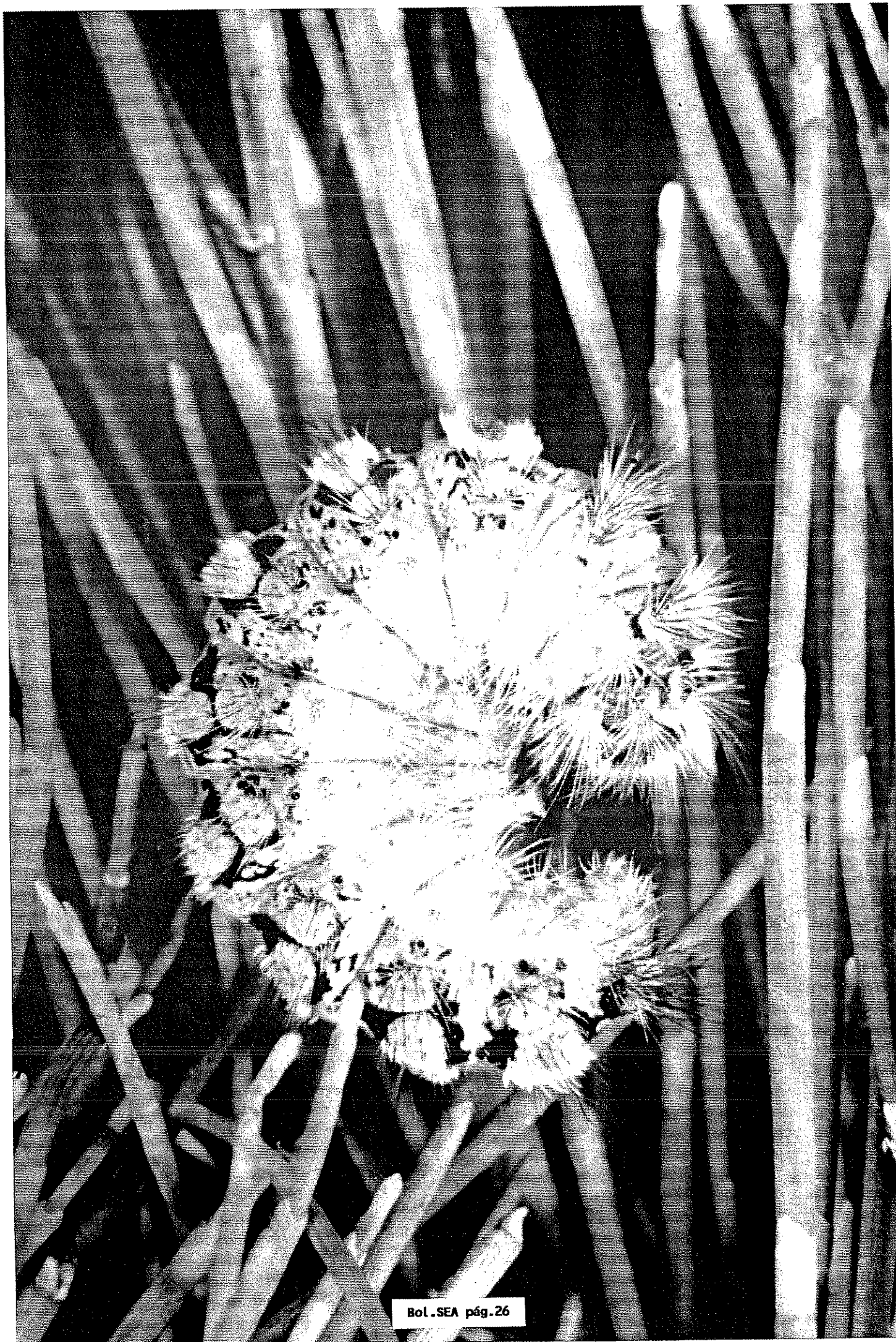
En 1976, BOLLAND (1976) la señala de Barbastro, en la provincia de Huesca y poco después, REDONDO (1980), la da a conocer de Alcofea y Fabara, confirmando su presencia en Zaragoza y la dispersión en el Valle de Ebro de este endemismo ibérico.

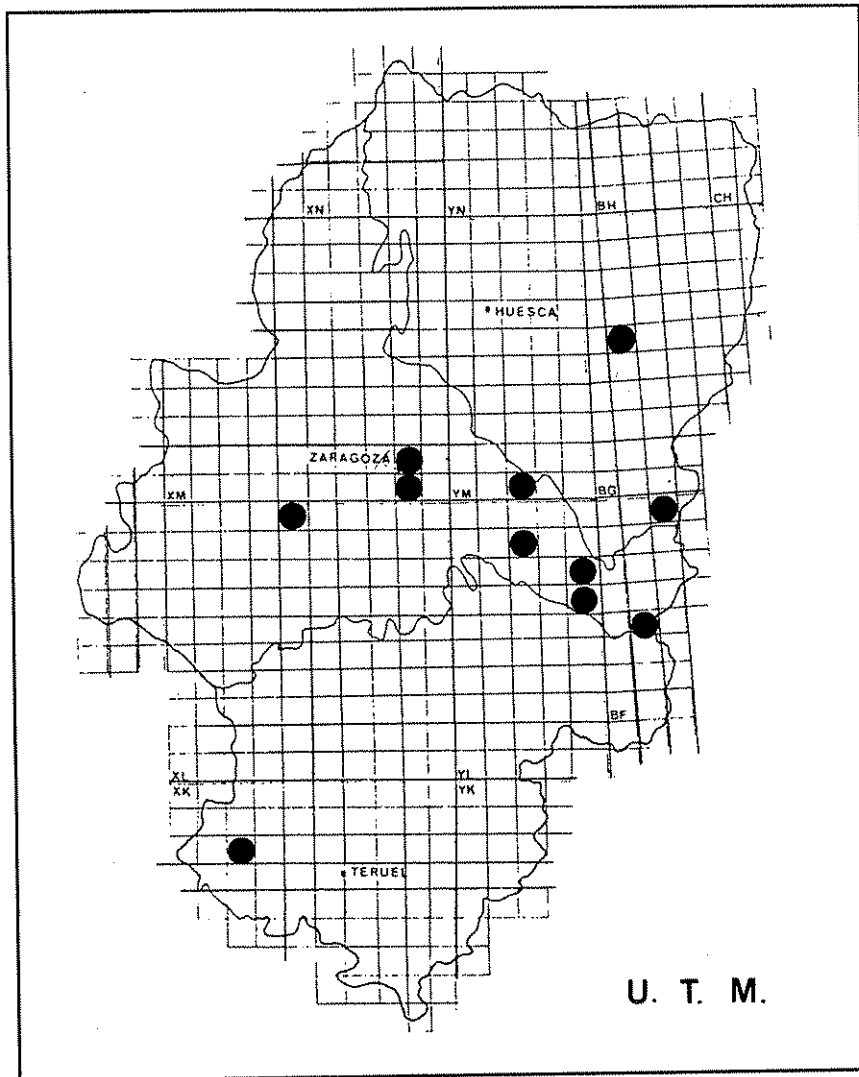
Es lógico pensar que en la provincia de Teruel *A.w.korbi* estará mucho más extendida, siguiendo la distribución de *Ephedra* en las zonas semiáridas y de carácter mesomediterráneo. La atracción de los entomólogos hacia la zona turolense de Albarracín, por desgracia, mantiene el resto de la provincia escasamente estudiada, a pesar de su gran riqueza lepidopterológica.

He recopilado las citas que existen (publicadas o no) de *A.w.korbi* en Aragón, de lo que se extrae un mapa de distribución en el que aparecen dos localizaciones bien diferenciadas que, seguramente no constituyen poblaciones independientes, sino que ponen de manifiesto las carencias de información faunística en las zonas intermedias.



ORUGA DE *Albarracina warionis* korbi Staud. en la última edad.





**DISTRIBUCION DE A.w.korbi EN ARAGON.**- Recogidas de la bibliografía previa: TERUEL: Albarracín (Valdevecar, 1170 ms.); ZAPATER et.al.(1883), STAUDINGER (1883), NICHOLL(1887), CHAPMAN (1901), ZERNY (1927), SAGARRA (1930). HUESCA: Barbastro (500 ms.) BOLLAND (1976); Fraga (200 ms.): BOLLAND (1980). ZARAGOZA: Alfocea (221 ms.), Fabara (230 ms.) y Retuerta de Pina (300 ms.): REDONDO (1980).  
Localidades inéditas: HUESCA: Candanos-Serreta Negra (260 ms.). ZARAGOZA: Castillo de Miranda-Justilibol (214 ms.) A.Murria leg.; Caspe (210 ms.) F.Murria leg.; Pantano de Mezalocha (400 ms.) A.Murria leg.; Peñaflor (380 ms.) A.& F.Murria leg.; Valmadrid (536 ms.).

### BIONOMIA

A la vista de los datos de las colecciones consultadas y de la cría de la oruga en cautividad, la especie se presenta en el Valle del Ebro en dos generaciones, en apariencia bien diferenciadas, a lo largo del año. La primera aparece desde primeros de mayo y se prolonga hasta mediados de junio, no existiendo capturas de adultos durante julio en las colecciones consultadas. La segunda generación comienza a volar a mediados de agosto, y se mantiene durante todo septiembre y parte de octubre.

He encontrado la oruga desde mediados de febrero (Serreta Negra) hasta finales de abril (Castillo de Miranda), y posteriormente en agosto (Caspe, Mezalocha, Peñaflor), con un desarrollo mucho más rápido tanto en este estadio como en el de pupa.

Material examinado: COLL.VICTOR REDONDO: 2♀ Alfocea (Zaragoza), 28-VIII-80; 1♂ id., 26-VIII-81; 1♂, id., 27-IX-90; 1♀ id., 19-V-92; 1♀ Retuerta de Pina (Zaragoza), 30-V-87; 2♀, id., 5-IX-91; 1♀, id., 19-IX-92. COLL.DANIEL GRUSTAN: 2♂ Retuerta de Pina (Zaragoza), 29-V-87. COLL.ENRIQUE MURRIA: 1♂ Alfocea (Zaragoza), 28-VIII-79; 2♂, id., 4-IX-79; 1♀, id., 7-X-80; 1♂, 2♀ Fabara (Zaragoza), 17-IX-79; 2♀ Ex.l.(Serreta Negra, Huesca), 8-VI-94; 1♂ Ex.l. (Justilibol, Zaragoza), 25-VIII-94 A.& F.Murria legs.; 1♂ Ex.l. (Mezalocha, Zaragoza), 26-IX-94, A.& F.Murria legs.; 1♂ Valmadrid (Zaragoza), 24-IV-94; 1♂, id., 18-IX-94.

BUSTILLO et al (o.c.) señalan que la especie tiene, tanto en Albarracín, como en el resto de localidades peninsulares, una sola generación que va desde finales de mayo hasta agosto, encontrándose las orugas en junio y julio. ZAPATER et al.(o.c.) citan capturas sin especificar fecha, excepto una ♀ ex.l. eclosionada en agosto. ZERNY (o.c.) hace referencia a una época de vuelo desde mediados de julio hasta agosto, citando la oruga en julio.

Aunque sería necesario constatarlo con mayor número de capturas, parece posible afirmar que *A.w.korbi* se presenta en las zonas altas de la provincia de Teruel en una sola generación anual, contrastando con el bivoltismo de la población que coloniza el Valle del Ebro. Es probable que futuros nuevos datos a nivel peninsular nos presenten una especie monovoltina en biotopos cerca del límite de sus requerimientos ecológicos, y capaz de desarrollar dos generaciones completas en zonas de baja altitud y clima benigno; en definitiva condiciones más adecuadas.

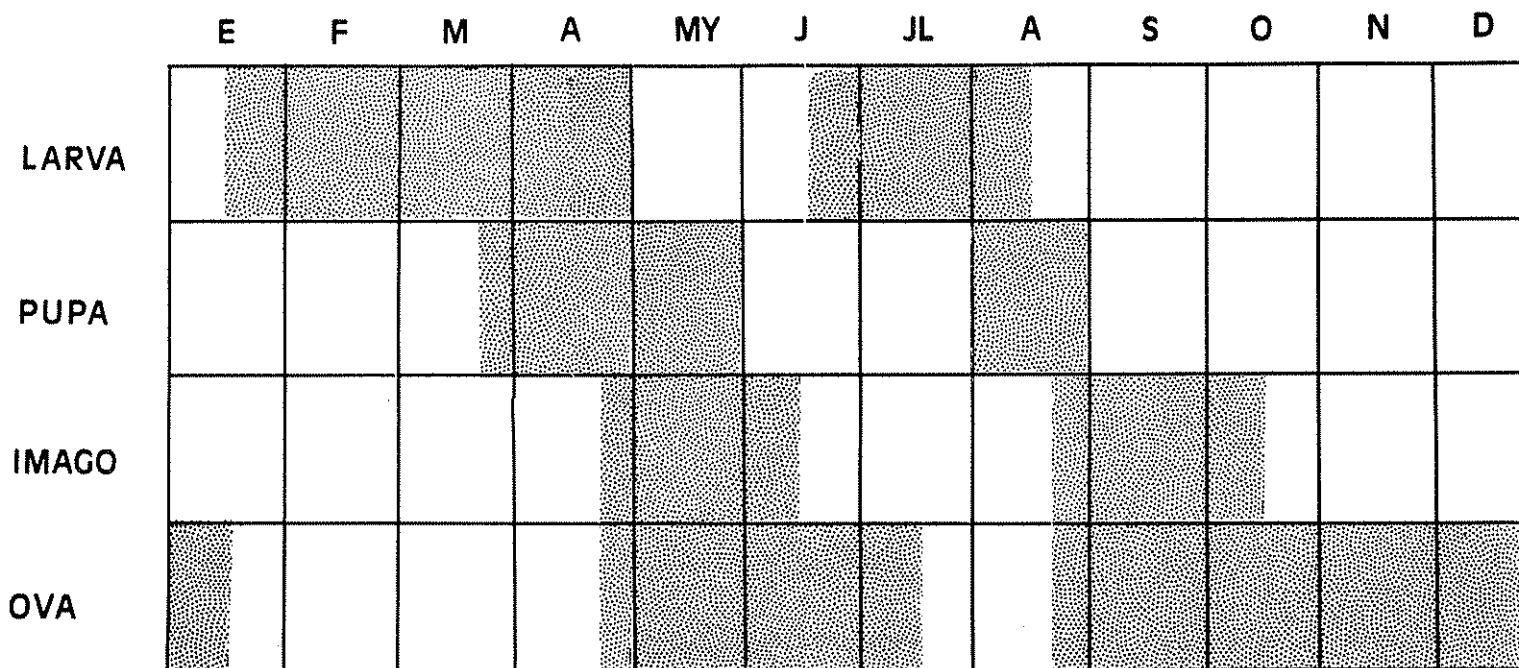


FIG.-DIAGRAMA BIOLOGICO DE *A.w.korbi* EN EL VALLE DEL EBRO.

#### PLANTAS NUTRICIAS

Hasta ahora, en la bibliografía se citaba a *Ephedra nebrodensis* Tineo ex Guss. (*E. major* Host) como única planta nutricia de la especie en la Península Ibérica, señalándola ZAPATER et al.(o.c.), SAGARRA (o.c.) y ZERNY (o.c.), entre otros. BUSTILLO et al. (o.c.) recogen estas citas e indican igualmente a la Ephedracea como única planta hospedante de la oruga. Sin embargo, en el Valle del Ebro se han recogido orugas sobre *E.fragilis* Desf., arbusto que sustituye o convive con su congénere en muchas áreas degradadas del valle, así como en las localidades típicas de la Sierra de Albarracín.

*E.nebrodensis* es abundante en las sierras y estepas del curso bajo del río Ebro (Caspé, Serreta Negra), lugares en los que la oruga se desarrolla preferentemente sobre esta planta.

En todos los casos, se han encontrado las orugas sobre plantas aisladas y en enclaves poco protegidos, estando dispersas y no hallándose nunca más de dos ó tres larvas por plantas. Esto parece confirmar el carácter xerófilo de este Lymantridae, que parece prosperar peor en biotopos algo húmedos de tipo mesomediterráneo.

Las orugas que dan origen a la primera generación adulta de la especie, tienen un desarrollo más lento, debiendo mantenerse en cautividad en lugares soleados y expuestos al viento, ya que toleran mal el exceso de humedad y la falta de períodos de insolación.

Es necesario recordar las características urticantes en este estadio, que también mantiene el capullo al estar recubierto de la pilosidad larvaria. Es, pues, imprescindible tomar las medidas oportunas a la hora de recolectar

y criar las orugas y manipular los objetos que han estado en contacto con ellas. Los cepillos que la oruga ostenta en la parte dorsal de los segmentos torácicos, son los responsables de estas reacciones alérgicas. Basta un mínimo contacto para provocar una fuerte irritación cutánea, acompañada de molestos picores, difíciles de eliminar hasta pasado un buen rato.

Respecto a los parásitos de la especie, únicamente ZERNY (o.c.) señala al taquinido *Cyrtophlebia nudinervis* Villen. A partir de las orugas que he criado en cautividad, he obtenido como parásito a esta misma especie (dos adultos procedentes de orugas recolectadas en Caspe y Mezalocha), eclosionando los imagos del díptero los días 24-VIII-94 y 7-IX-94, a partir de crisálidas de *warionis* ya formadas.

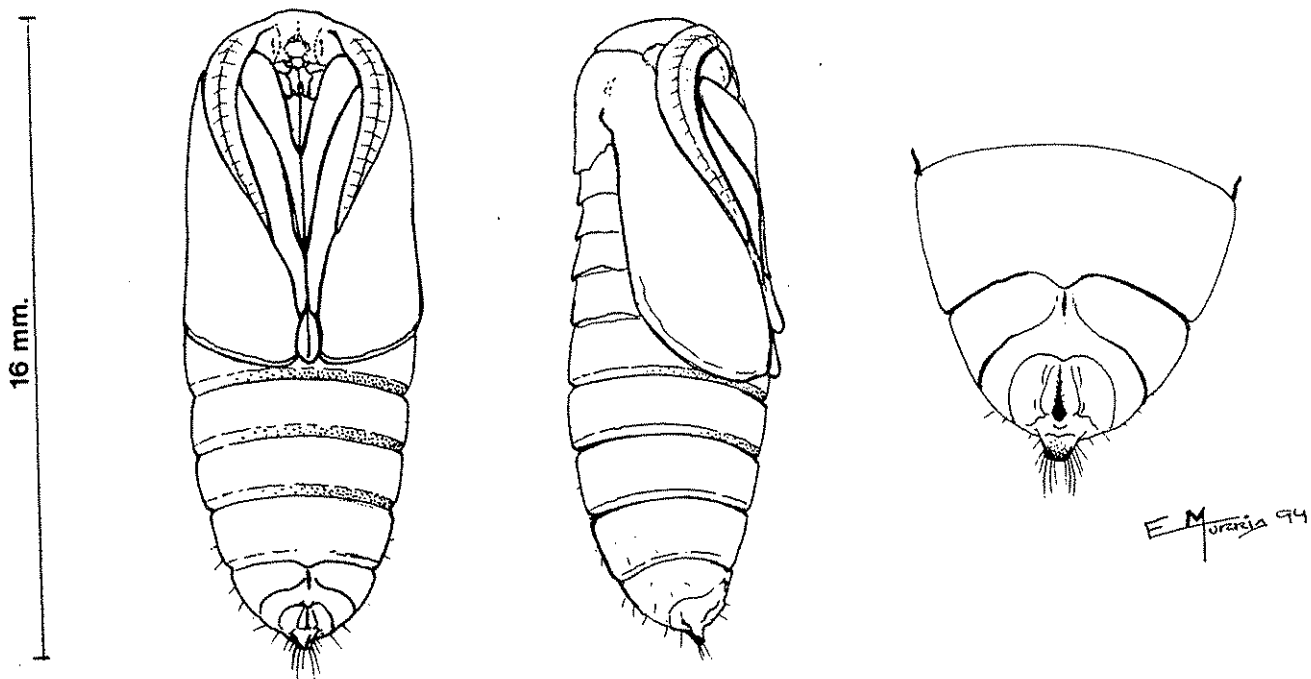


FIG.-CRISALIDA DE A.w.korbi.

#### DESARROLLO DE LAS ORUGAS CRIADAS EN CAUTIUDAD

- 5 de marzo. Serreta Negra (HU). Una oruga sobre *E.nebrodensis*. Muere.  
 19 de marzo. Serrata Negra (HU). 4 orugas sobre la misma planta (3 en última edad y una en tercera edad). No llegan a eclosionar los adultos.  
 25 de marzo. Serreta Negra (HU). 5 orugas en la última edad, sobre la planta indicada. Adultos: 2♀ y 1♂ el 7 y 8-VI-1994.  
 25 de abril. Castillo de Miranda (Z). Una oruga en ultima edad sobre *E.fragilis*. Adulto: 1♂ 25-V-1994.  
 1 de Agosto. Peñafior (Z). 1 oruga sobre *E.fragilis*. Adulto no eclosionado.  
 7 de agosto. Caspe (Z). 2 orugas sobre *E.nebrodensis*. Un adulto teratológico (4-IX-94) y un parásito (*C.nudinervis*) el 24-VIII-94.  
 17 de agosto. Pantano de Mezalocha (Z). 1 oruga sobre *E.fragilis*. Parásito 7-IX-94. Es de destacar el interés de esta última cita, ya en el límite de la depresión del Ebro y que apunta hacia una amplia distribución de *warionis* hacia el sur, internándose en la provincia de Teruel. Ambas Ephedraceas están, además, presentes en esta zona, extendiéndose hasta la Sierra de Algairén en Teruel y desde allí a la mayor parte del resto de la provincia.

## PRESENTE Y FUTURO DE *A.w.korbi* EN ARAGON

Aunque en un principio la especie no ha sido catalogada como merecedora de medidas que garanticen su conservación, es indudable el interés científico y la vulnerabilidad de sus poblaciones, al ser un insecto prácticamente monófago y por lo tanto de subsistencia estrechamente ligada a la conservación de su hábitat. El que siempre se cite en escaso número parece estar en relación con su rareza, aunque como se ha dicho, pudiera vivir ampliamente distribuida por el centro y sur peninsular y colonizar en la práctica dos tercios del territorio aragonés.

Se da el caso de que especies más abundantes, aunque localizadas, están catalogadas como amenazadas por la legislación actual (por ejemplo, *Ocnogyna zoraída*, muy abundante en ciertas zonas de Aragón y además polífaga), dejándose a un lado taxones muchos más escasos y vulnerables.

Centrándonos en Aragón, sería triste que llegara el día en que *Albarracina* desapareciera de Albarracín, lugar del que fue descrita la raza ibérica, dedicando Staudinger la nueva subespecie a Maximiliano Korb, pionero junto a Zapater de la lepidopterología aragonesa.

Propongo, pues, que en el futuro este taxón sea incluido en alguno de los estatus que contempla la ley de flora y fauna protegida en la comunidad de Aragón.

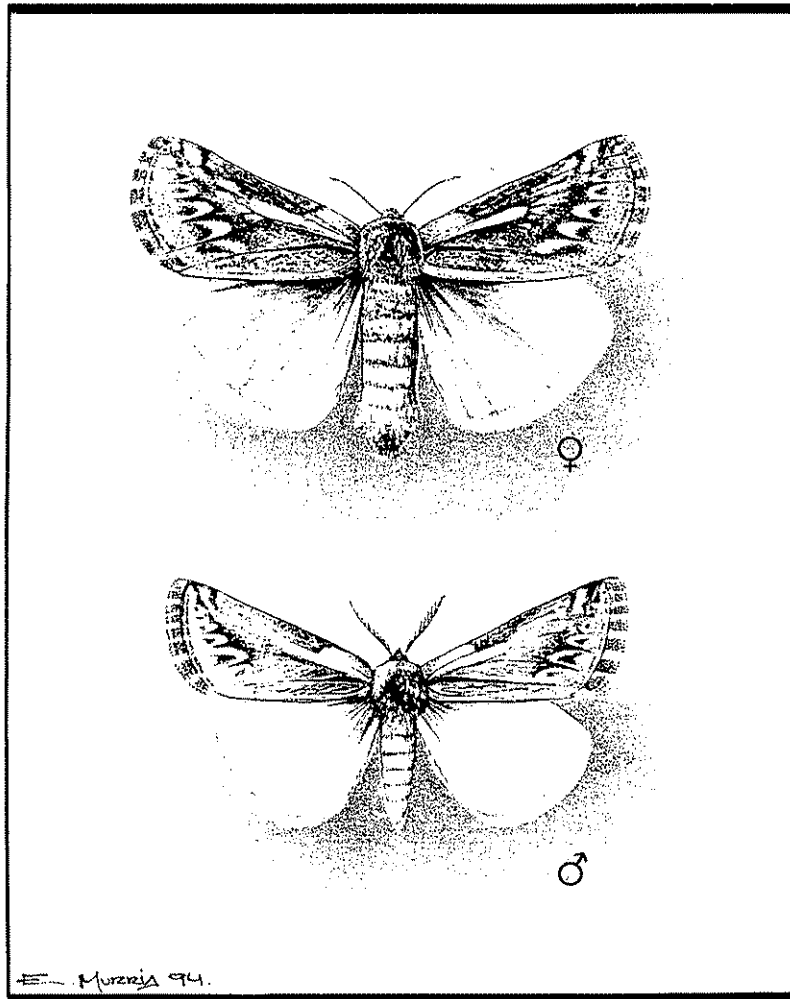


FIG.-*A.w.korbi*, adultos.

### Agradecimientos:

Quiero expresar mi agradecimiento a las siguientes personas que de una u otra forma han aportado datos y parte de su tiempo para la elaboración de este trabajo:

A.V.Redondo, por su aportación de citas y bibliografía, así como por sus valiosos consejos e interés.

A mis hermanos Alvaro y Fernando por la recolección de orugas en sus salidas al campo, proporcionandome buena parte del material vivo de la especie.

A J.Ramón Beltrán, por las excelentes diapositivas que realizó de las orugas.

A Daniel grustán, por la aportación de datos de su colección.

A Antonio Melic, sin cuya dedicación y buen hacer sería imposible que este Boletín saliera adelante.

**Enrique Murria**  
c/.Génova, 18-20, esc.2  
50007 ZARAGOZA

#### Bibliografía:

BOLLAND, F. 1976.-Province de Huesca: Paradis entomologique.I. SHILAP (14): 135-142

BOLLAND, F. 1980.-Province de Huesca: Paradis entomologique.II. SHILAP (31): 193.

BUSTILLO, G. & F.FERNANDEZ-RUBIO 1979.-Mariposas de la Península Ibérica (Heteroceros II). ICONA.

REDONDO, V. 1980.-Nuevos datos sobre lepidópteros de Aragón, especialmente de la provincia de Zaragoza. Alexanor, 11 (7): 321-332.

REDONDO, V. 1980.-Introducción al conocimiento de los Macrolepidópteros del valle medio del Ebro en Aragón (3ª parte). SHILAP revta.lepid. 14(55): 30.

REDONDO, V. 1990.-Las mariposas y falemas en Aragón. Distribución y catálogo de especies. Diputación General de Aragón.

ZAPATER, B. & M.KORB 1883.-Catálogo de los lepidópteros de la provincia de Teruel, especialmente de Albarracín y su sierra. Ann.Soc. Esp.Hist.Nat. (1ª parte).

ZERNY, H. 1927.-Die lepidopterenfauna von Albarracin in Aragonien. Eos 3: 351-354.

