

CLAVES PARA LA IDENTIFICACION DE LOS FORMICIDOS DE LA PENINSULA IBERICA, 1.

L.Fernández¹

¹ c/.Maestro Serrano, nº 6, 1º Izda.; 50005 ZARAGOZA.

Aunque la sistemática no ha sido nunca un aspecto de la Entomología que me atrajera, mi interés por los llamados Insectos Sociales me ha obligado a iniciar un camino, francamente complicado, de búsqueda de claves o tablas que me permitieran la identificación de las especies españolas. Gracias a la colaboración de Xavier ESPADALER, profesor de la Universidad Autónoma de Barcelona y de César PEDROCCHI RENAULT, del Instituto Pirenaico de Ecología de Jaca, he podido acceder a las únicas claves de Formicidos de la Península Ibérica. Su confección se debe a C.A. COLLINGWOOD y fueron publicadas, en inglés, en el año 1978, bajo el título de "A provisional list of Iberian Formicidae (Hymenoptera, Aculeata) with a key to the worker caste" (Eos, 52: 65-95). Para la redacción del trabajo, el Dr. ANDRE DE HARO, también de la Universidad Autónoma de Barcelona, organizó una recolección de formicidos, de la que resultaron unas 200 especies. El autor, no obstante, ya advirtió que tanto la carencia de algunas especies, como la imprecisión en algunas descripciones, darían como resultado el descubrimiento de nuevas especies en estudios posteriores o pondrían en evidencia el error de diversas citas.

Apenas nada se ha publicado desde entonces y ello hace que los errores que pueda contener esta clave se minimicen. No existe otra clave que pueda seleccionarse, otra con la que compararse. Consciente de las dificultades que he atravesado para hacerme con esta documentación y, realizada la tarea de su traducción, creo conveniente aportar este trabajo que, posiblemente, pueda resultar interesante para otros aficionados a los Insectos Sociales y, especialmente, a las siempre difíciles hormigas.

Por problemas de espacio, el trabajo constará de tres partes que serán publicadas consecutivamente. En la primera parte, se incluye una clave de las cuatro Subfamilias presentes en la Península Ibérica, así como algunos dibujos y notas previas de carácter anatómico. A continuación, figuran las claves de las

dos subfamilias más pequeñas (Ponerinae y Dolichoderinae), hasta el nivel de especie. Las dos restantes partes, se referirán a las claves correspondientes a las otras dos Subfamilias: Myrmicinae y Formicinae.

La Clave de Subfamilias, así como los dibujos 2 a 7 provienen de MARTINEZ, M.D., F.J.ACOSTA & E.RUIZ (1985): Claves para la identificación de la Fauna Española: 12. Las subfamilias y géneros de las hormigas ibéricas. Cátedra de Entomología de la Facultad de Biología de la Universidad Complutense, Madrid.

CLAVE PARA LAS SUBFAMILIAS DE LA FAMILIA FORMICIDAE:

- 1 Peciolo con un solo artejo... .. 2
 - ▶ Peciolo con dos artejos bien definidos, formados por el segundo y tercer segmentos abdominales (Fig.2): **Subf. MYRMICINAE.**
- 2 Gastro con un estrangulamiento entre su primero y segundo segmento, de tal forma que ambos quedan separados. Agujón por lo general visible en el extremo del abdomen (Fig.3): **Subf. PONERINAE.**
 - ▶ Gastro sin estrangulamiento, formando un conjunto homogénero, sin agujón. 3
- 3 Gastro con cuatro segmentos visibles en el dorso. Escama peciolar pequeña y baja, rudimentaria o nula. Hendidura cloacal en forma de hoja transversal (Fig.4)... .. **Subf. DOLICHODERINAE.**
 - ▶ Gastro con cinco segmentos visibles en el dorso. Peciolo coronado con una escama delgada más o menos alta. Hendidura cloacal circular con bordes, por lo general, convexos y peludos (Fig.5): **Subf. FORMICINAE.**

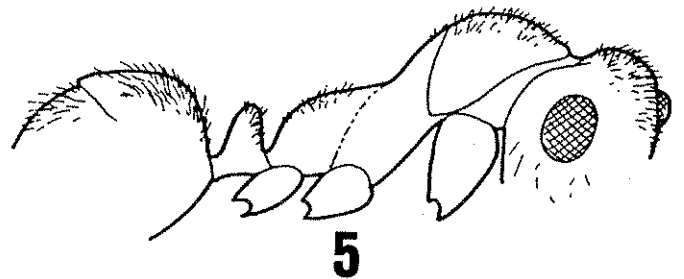
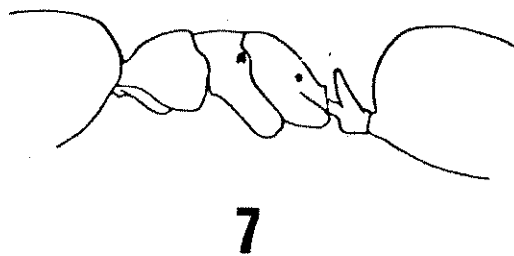
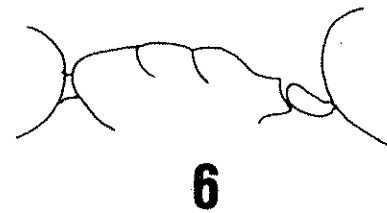
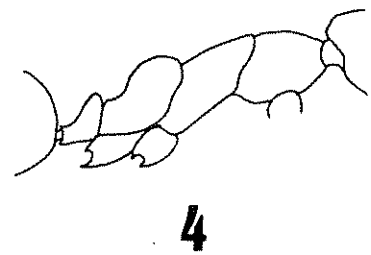
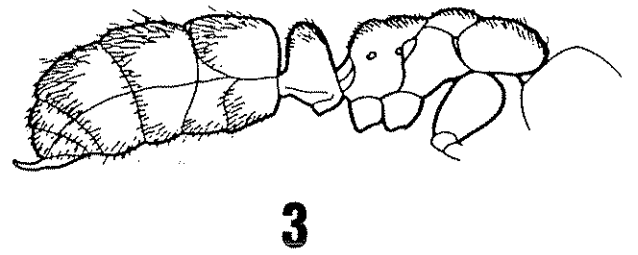
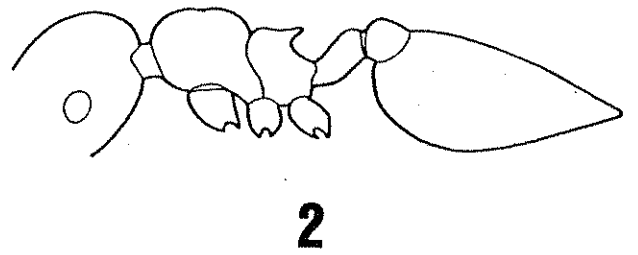
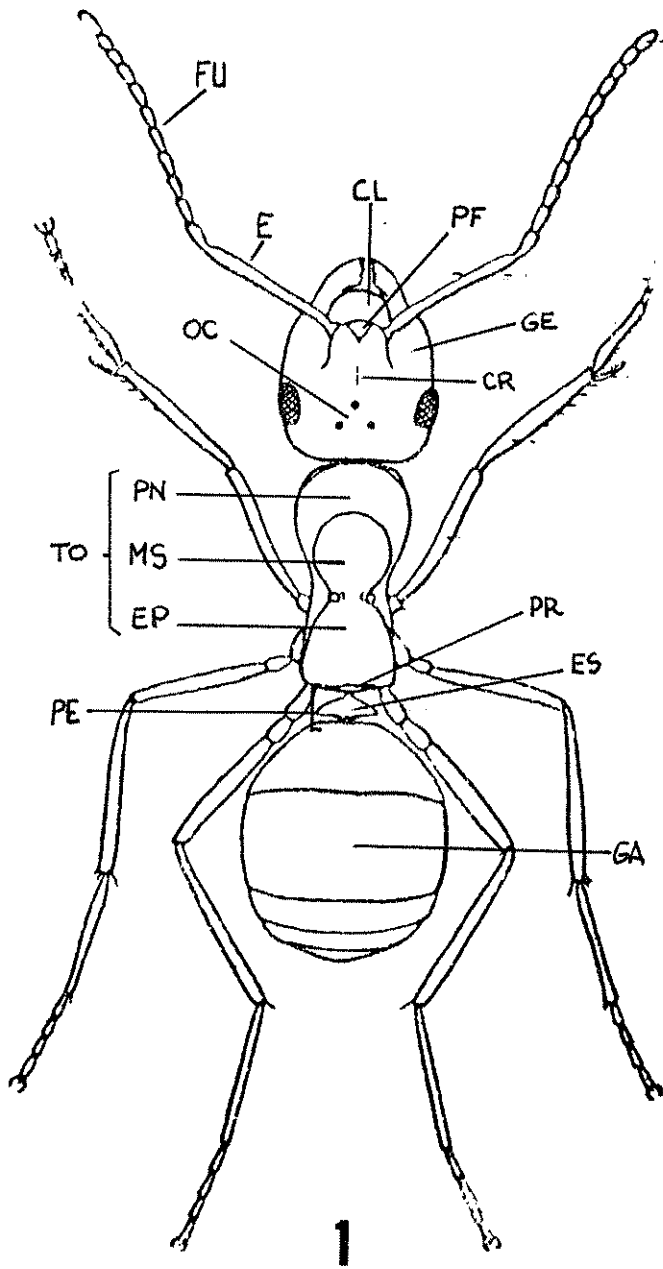


Fig.1.- *Formica* sp.: E = escapo; FU = Funiculo; CL = Clipeo; PF = Placa frontal; CR = Cresta; GE = Gena; OC = Ocelos; TO = Tórax; PN = Pronoto; MS = Mesonoto; EP = Epinoto; PE = Peciolo; ES = Escama peciolar, disco o platillo; PR = Propodeo; GA = Gáster. Fig.2.- *Crematogaster auberti*. Fig.3.- *Cryptopone ochracea*. Fig.4.- *Iridomyrmex humilis*. Fig.5.- *Formica subrufa*. Fig.6.- *Tapinoma nigerrimum*. Fig.7.- *Bothriomyrmex saundersi*.

CLAVE DE LOS FORMICIDOS (OBRERAS) DE LA PENINSULA IBERICA

I. SUBFAMILIA PONERINAE

- 1 Mandíbulas muy largas, bruscamente torcidas (dobladas) hacia el ápice, tridentado e insertado cerca de una línea central; ojos grandes; ángulos occipitales prolongados posteriormente... .. 4
- ▶ Mandíbulas insertadas en los ángulos frontales de la cabeza; occipital angulado o redondeado; ojos diminutos o ausente 2
- 2 Gaster agudamente curvado hacia abajo; tanto que el ápice está apuntando hacia adelante:... .. *Proceratium melinum* (Roger)
- ▶ Gaster no curvado hacia adelante:.. .. 3
- 3 Pecíolo con una fuerte proyección ventral media, dental; ojos colocados en mitad de la cabeza; mandíbulas largas, estrechas, punteadas con fuerte dentadura en el borde interno *Amblyopone denticulatum* (Roger)
- ▶ Subpecíolo embotado o reducido; ojos presentes montados, adelantados, sobre los lados de la cabeza; mandíbulas triangulares con dentadura simple en el borde terminal... .. 5

Gén. ANOCHETUS

- 4 Ojos muy grandes, alrededor de 1/5 de la longitud de la cabeza; mesonoto transversalmente estriado:... .. *A. sedilloti* (Emery)
- ▶ Ojos alrededor de 1/8 de la longitud de la cabeza; mesonoto marcadamente punteado:.. .. *A. gliliani* (Spinola)

Géns. CRYPTOPONE, PONERA, HYPOPONERA

- 5 Ojos ausentes; mandíbulas con borde terminal liso y toscamente dentadas; 2 espolones en la mitad de la tibia trasera:... .. *Cryptopone ochracea* (Mayr)
- ▶ Ojos diminutos; mandíbulas con dientes basales muy pequeños o indistintos; la mitad de la parte trasera de la tibia sin espuelas o uñas 6
- 6 Frente con un surco continuado por una línea fina hasta el borde occipital; escapo apenas alcanza el borde de la cabeza:... .. *Hypoponera punctatissima* (Roger)
- ▶ Frente con la arruga o línea no continúa más allá del arco frontal; el escapo llegando al margen posterior de la cabeza:.. .. 7
- 7 Borde frontal de la cabeza curvándose hacia adentro cerca del cierre de las mandíbulas; encajamiento llano de los dientes posteriores; palpos maxilares con un artejo. *Hypoponera eduardi* (Forel)
- ▶ Mandíbulas colocadas rodeando a los lados de la cabeza; dientes intermedios y posteriores indistintos; palpos maxilares con dos artejos:... .. *Ponera coartata* (Latr.)

II.SUBFAMILIA DOLICHODERINAE

- 1 Tegumento duro y esculpido; tórax profundamente impreso frente al propodeo, el cual está dirigido hacia atrás en una aguzada proyección angulada. *Hypoclinea quadripunctata* (L.)
- ▶ Tegumento liso, no esculpido. 2
- 2 Ocelo presente y distinguido; perfil dorsal del tórax no interrumpido por una impresión mesopropodeal...
..... *Liometopum microcephalum* (Panz.)
- ▶ Sin ocelos; impresión mesopropodeal distinguida... 3
- 3 Peciolo coronado por una escama peciolar extendida desde el gáster... 4
- ▶ Peciolo inclinado, oculto por un gáster colgante (Fig.6)... *5:Tapinoma*
- 4 Tórax largo y delgado, con un profundo surco entre mesonoto y propodeo (Fig.4)
..... *Iridomyrmex humilis* (Mayr)
- ▶ Tórax corto, surco entre mesonoto y propodeo inexistente o poco profundo (Fig.7)... *7:Bothriomyrmex*

Gén. *TAPINOMA*

- 5 Propodeo separado del mesonoto por un surco ancho que, visto de perfil, forma un ángulo casi derecho; tamaño de grandes obreras superior a 5 mm. *T. nigerrimum* (Nyl.)
- ▶ Surco del mesopropodeo oblicuo y poco profundo; tamaño inferior a 4 mm.. 6
- 6 Mella clipeal tan profunda como ancha *T. simrothi* (Krausse)
- ▶ Mella clipeal poco profunda, semicircular *T. erraticum* (Latr.)

Gén. *BOTHRIOMYRMEX*

- 7 Cabeza casi cuadrada; tórax claramente grabado... .. *B. corsicus* (Sants.)
- ▶ Cabeza más larga que ancha... .. 8
- 8 Perfil del dorsal con una impresión en el mesopropodeo... .. *B. gibbus* (Soudek)
- ▶ Perfil del dorsal no impreso. 9
- 9 Tórax largo; gáster claramente más oscuro que el tórax... .. *B. hispanicus* (Sants.)
- ▶ Tórax no alargado; cuerpo unicolor gris amarillento uniforme. *B. saundersi* (Sants.)