

DOS NUEVAS ESPECIES DE TABÁNIDOS (DIPTERA: TABANIDAE) PARA LA PENÍNSULA IBÉRICA

Theo Zeegers¹, Ramon M Batlle² & Jorge Almeida³

¹ Eikenlaan 24, NL 3768 EV Soest, The Netherlands – th.zeegers@xs4all.nl

² C/ Salvador Dalí, 2 - Bell-lloc d'Urgell - Lleida – España – ramon@batlle.as

³ Rua da Póvoa Dão - Casal Jusão - Silgueiros - Viseu, Portugal – jorgemotalmeida@gmail.com

Resumen: Dos especies de tabánidos se registran por primera vez de la Península Ibérica: *Atylotus plebeius* (Fallén, 1817) y *Haematopota scutellata* (Olsufjev, Moucha & Chvála, 1964). Ambas especies se han encontrado en los últimos años en el Pirineo catalán, donde alcanzan el límite meridional de su distribución. *Atylotus plebeius* también se registra por primera vez de los Pirineos. Se discute la historia de la confusión entre esta especie y *A. sublunaticornis* (Zetterstedt, 1842).

Palabras clave: Diptera, Tabanidae, *Atylotus plebeius*, *Haematopota scutellata*, *Atylotus sublunaticornis*, primeros registros, Península Ibérica, Pirineo catalán, Valle de Arán.

Two tabanids (Diptera: Tabanidae) new to the Iberian Peninsula

Abstract: Two species of horsefly are recorded for the first time from the Iberian Peninsula: *Atylotus plebeius* (Fallén, 1817) and *Haematopota scutellata* (Olsufjev, Moucha & Chvála, 1964). Both species have been found in recent years in the Catalan Pyrenees, where they reach the southern limit of their distributions. *Atylotus plebeius* is also recorded for the first time from the Pyrenees. The history of the confusion between this species and *A. sublunaticornis* (Zetterstedt, 1842) is discussed.

Key words: Diptera, Tabanidae, *Atylotus plebeius*, *Haematopota scutellata*, *Atylotus sublunaticornis*, first records, Iberian Peninsula, Pirineo catalán, Valle de Arán.

Introducción

La fauna de tabánidos de la Península Ibérica se encuentra relativamente bien estudiada. La revisión más reciente es de Portillo (2002), que menciona 97 especies para la Península Ibérica. Sin embargo, cabe señalar que dos de las especies, *Atylotus mallorcanus* (Enderlein, 1925) y *Hybomitra valenciae* (Leclercq, 1957), no se consideran válidas por los autores recientes (Portillo & Báez, 2002). Anteriormente, Chvála *et al.* (1972) documentaron 82 especies para la Península Ibérica, lo cual demuestra el incremento en el conocimiento obtenido en los últimos años. En este contexto, se trata de una verdadera sorpresa poder informar de los primeros registros para la Península Ibérica de dos especies de tabánidos: *Atylotus plebeius* (Fallén, 1817) y *Haematopota scutellata* (Olsufjev, Moucha & Chvála, 1964), los cuales han sido hallados recientemente en el Pirineo catalán.

Resultados

Atylotus plebeius (Fallén, 1817) (Fig. 1-6)

REGISTROS: 10/07/10 (1♀); 31/07/2011 (1♀); 11/08/2011 (2♀♀).

MATERIAL ESTUDIADO: ♀ España, Pirineos, Parc Nacional d'Aigüestortes i Estany de Sant Maurici, Bassa Nera d'Aiguamoix, alt. 1890 m., 11.vii.2010, leg R. M. Batlle, col Th. Zeegers; ♀ misma localidad, 11.viii.2011, leg R. M. Batlle & J. Almeida, col. Th. Zeegers.

COMENTARIOS: En 2010, el segundo autor publicó una fotografía de una hembra de *Atylotus sp.* en www.diptera.info que permaneció sin identificar (Fig. 1). En julio de 2011, se consiguieron nuevas y mejores imágenes (Fig. 2-5), que condujeron a su identificación por el primer autor como *Atylotus plebeius*. Posteriormente, el díptero se encontró y capturó de

nuevo por el segundo y el tercer autor en agosto de 2011 (Fig. 6), en el mismo enclave geográfico. *A. plebeius* es una especie de color grisáceo en el que la hembra muestra, claramente, pilosidad en los ojos. Es muy similar a *A. sublunaticornis* (Zetterstedt, 1842), del cual se distingue por la inexistencia de pelos oscuros en el occipucio así como un triángulo frontal ligeramente más angosto (Leclercq, 1966; Chvála *et al.*, 1972). La inexistencia de pelos negros en el occipucio se pudo comprobar, sin duda, mediante los ejemplares colectados.

Las imágenes de *A. plebeius* fueron tomadas por el segundo autor en el Valle de Arán (Lleida), concretamente en el Valle de Aiguamoix (E(x): 329907,5 m; N(y): 4722888,1 m; altitud: 1890 msnm; UTM 31N / ED50) en una laguna rodeada de vegetación subalpina de pino de montaña (*Pinus uncinata* subsp. *muga*), abeto europeo (*Abies alba*), con un sotobosque compuesto principalmente por *Rhododendron ferrugineum*. La superficie del agua alberga vegetación flotante - *Hydrocharition* - y *Potamion* sumergido, encontrándose rodeada por una turbera de *Sphagnum*, dando paso a prados pantanosos calcífugos y mesófilos (Fig. 10).

Dado que en los últimos dos años han sido hallados varios individuos de esta especie de tabánido, podemos suponer que existe una población establecida. Los especímenes se encontraron en el margen de la laguna ácido-mesotrófica descansando en la vegetación. Esta especie de Tabanidae se caracteriza por el hábito de permanecer inmóvil y estático entre la vegetación de tal manera que, una vez localizado, resulta relativamente sencillo acercarse y fotografiarlo.

El patrón de distribución geográfica de *A. plebeius* en Europa está muy influenciado por la confusión con *A. sublunaticornis*. Con anterioridad, ninguna de las dos especies

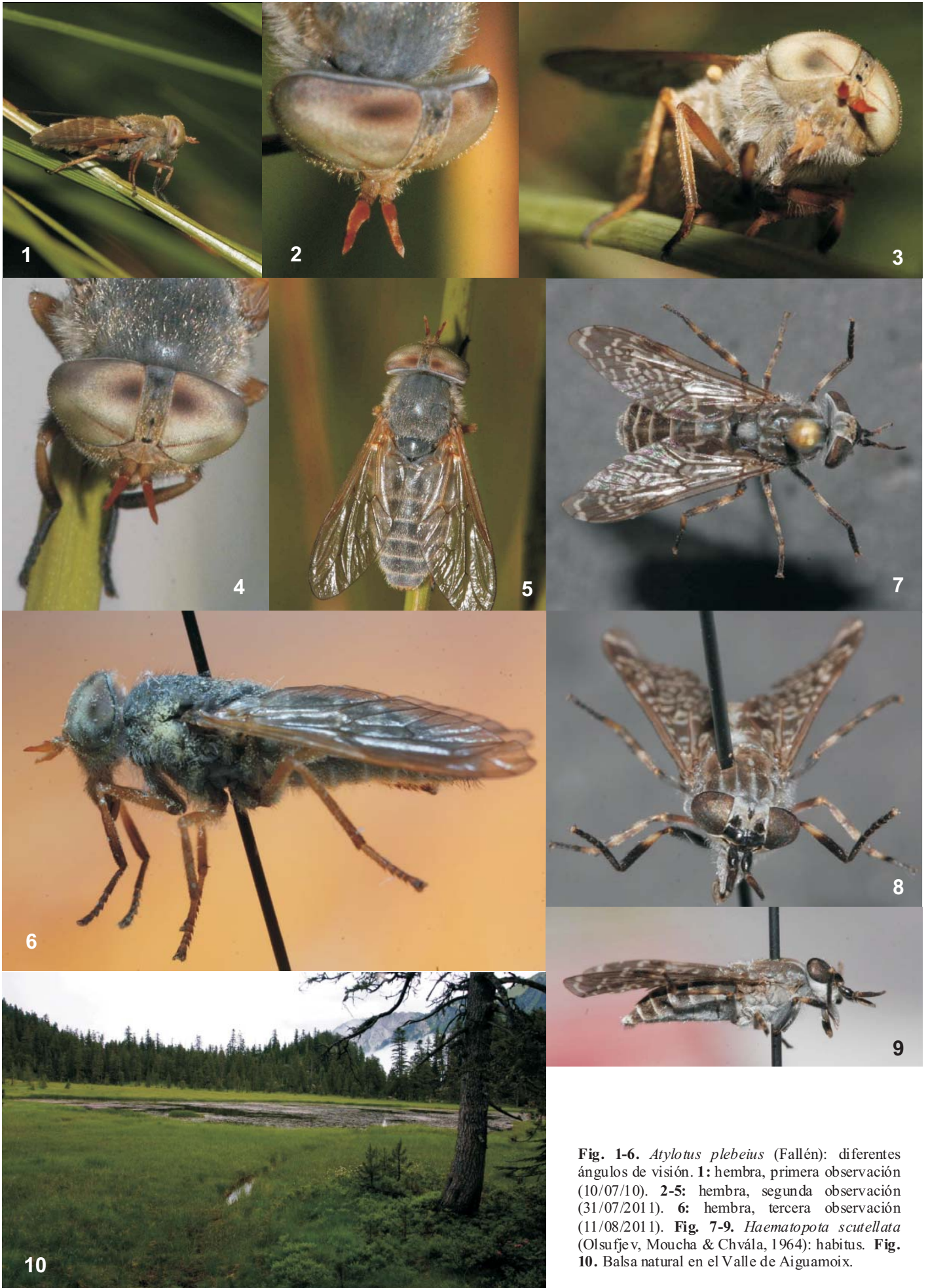


Fig. 1-6. *Atylotus plebeius* (Fallén): diferentes ángulos de visión. **1:** hembra, primera observación (10/07/10). **2-5:** hembra, segunda observación (31/07/2011). **6:** hembra, tercera observación (11/08/2011). **Fig. 7-9.** *Haematopota scutellata* (Olsufje v, Moucha & Chvála, 1964): habitus. **Fig. 10.** Balsa natural en el Valle de Aiguamoix.

había sido detectada en la Península Ibérica (Portillo, 2002) o en los Pirineos (Leclercq, 1966; Chvála *et al.*, 1972). Según Leclercq (1966), la distribución de *A. plebeius* se limita a Europa septentrional y oriental, con presencia aislada en Inglaterra, correspondiendo el resto de registros de Europa occidental y central, probablemente, a *A. sublunaticornis*. Chvála *et al.* (1972) y Chvála (1988, 2004) siguen esta línea, aunque, como veremos, la aparente ausencia de *A. plebeius* en el oeste de Europa es un mero artificio debido a un error cometido por Leclercq (1951b).

En su trabajo de la fauna de Bélgica, Leclercq (1951 a, b) menciona sólo a *A. plebeius*, mientras que en el trabajo de la fauna de los Países Bajos, el mismo autor (Leclercq, 1967) menciona sólo a *A. sublunaticornis*, tanto para los Países Bajos y Bélgica, con *plebeius* auct. nec (Fallén) como sinónimo, refiriéndose a Kröber (1925). Sin embargo, el material que vio Leclercq, pertenece claramente a *plebeius* en el sentido de Fallén (Timmer, 1980; Zeegers & van Haaren, 2000). Por lo tanto, parece que Leclercq (1966, 1967) 'corrigió' sus registros más antiguos de *plebeius* Fallén a *plebeius* auct. nec Fallén = *sublunaticornis* sin reexaminar el material. Por lo tanto, los mapas de distribución de ambas especies realizados por Leclercq (1966) no son fiables. La ausencia de *A. plebeius* en Europa occidental no es más que un artificio inducido por el error descrito anteriormente. De hecho, *A. plebeius* se encuentra en todos los países vecinos del Mar del Norte y en Inglaterra existe algo más que una simple población aislada. En consecuencia, los registros de Francia deben ser verificados, ya que es muy probable que allí también se encuentre *A. plebeius*.

En el sur de Europa *A. plebeius* se encuentra, al igual que *A. sublunaticornis*, restringido a las zonas alpinas. En el centro y norte de Europa también se halla a baja altitud. Por lo tanto, se podría considerar a *A. plebeius* como una especie boreoalpina (Stubbs & Drake, 2001). Tradicionalmente (Chvála *et al.*, 1972; Stubbs & Drake, 2001) el hábitat de *A. plebeius* se describe como turberoso, es decir, propio de medios muy ácidos. De hecho, en los Países Bajos los pantanos oligotróficos y mesotróficos parecen ser el hábitat más importante para esta especie, aunque también se encuentra en turberas. En Polonia, todos los registros fiables son de regiones no ácidas (Trojan, 1979). *A. sublunaticornis*, por el contrario, parece genuinamente limitado a turberas.

Haematopota scutellata (Olsufjev, Moucha & Chvála, 1964) (Fig. 7-9)

REGISTROS: 28/08/2001 (♀); 16/08/2009 (1♀).

MATERIAL ESTUDIADO: ♀ España, Pirineos, P. de Lleida, Sort, Vall de Cardós, Tavascan, Pleta del Prat, alt. 1400 m., 28.viii.2001, leg & col Th. Zeegers; ♀ España, Pirineos, P. de Lleida, Sort, Vall d'Àssua, Llessui, alt. 1414 m., 16.viii.2009, leg R. M. Batlle, col. Th. Zeegers.

COMENTARIOS: Una hembra fue observada por el primer autor también en el Pirineo catalán, cerca del pueblo de Tavascan (Pleta del Prat, 1400 msnm, 28 de agosto de 2001). Un segundo registro fue realizado por el segundo autor, que encontró una hembra viva, descansando en una pared en el interior de una vivienda, en un pequeño pueblo

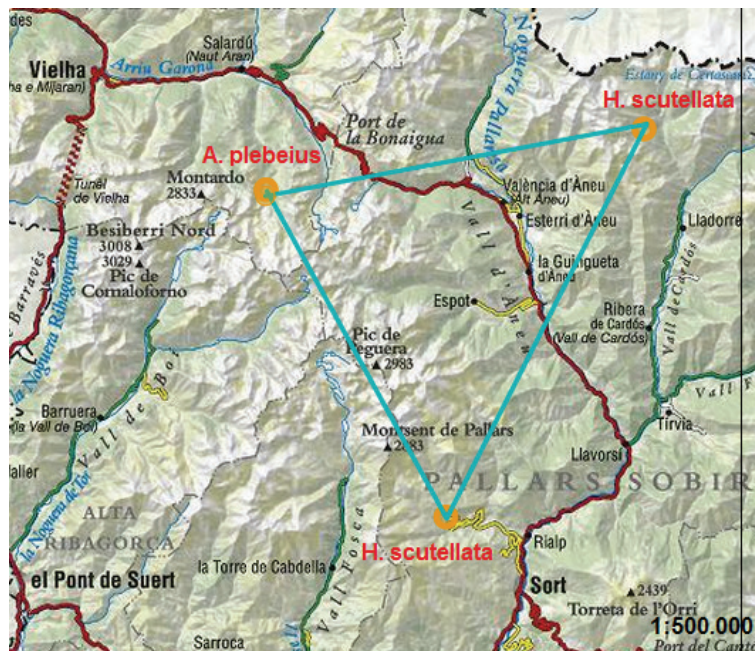


Fig. 11. Distancias topográficas entre los tres enclaves donde han sido halladas las dos especies nuevas de tabánidos. Fuente: www.icc.cat (Institut Cartogràfic de Catalunya).

en el Pirineo catalán, no excesivamente lejos de la primera localidad (Llessui, 1.414 msnm, 16 de agosto de 2009). Esta hembra fue colectada (Fig. 7-9) y enviada al primer autor que la identificó como *Haematopota scutellata* sin ningún género de duda: la aparente y muy alargada mancha blanca del escutelo es fácilmente observable. Otras especies muestran una mancha escutelar de color gris claro, tales como *H. ocelligera* (Kröber, 1922) y *H. enriquei* (Leclercq, 1971). Sin embargo, estas manchas no son tan grandes o prominentes como en *H. scutellata*. Es más, en *enriquei* el tercer segmento de la antena - sin la arista - es corto (no más largo que el primero) y la caliptra es blanca. En cambio, en *scutellata*, el tercer segmento antenal es claramente más largo que el primero y la caliptra es gris. Esta especie también se conoce de la vertiente francesa de los Pirineos, habiendo sido revisada una hembra colectada por G. Pennards en los Pirineos Orientales, Gorge de Caranca, 24 de julio de 2006.

H. scutellata se conoce de Europa central y se encuentra típicamente ligada a las zonas montañosas (Chvála *et al.*, 1972). Se ha registrado de Portugal por Dias (1984), aunque es probable que se trate de un error de identificación con *H. enriquei* (Portillo, 2002). El material revisado procedente de Portugal se asemeja a *enriquei*, no a *scutellata*.

Discusión

Ambas especies nuevas para el Pirineo catalán fueron localizadas a una altitud y distancia relativamente cercana (ver Fig. 11), a pesar de que los dos valles en los que fueron detectadas son muy diferentes: *Atylotus plebeius* fue encontrado en el Valle de Arán, perteneciente a España, descansando, sin embargo en la ladera norte de la cuenca pirenaica. Por otro lado, *Haematopota scutellata* se localiza en la vertiente opuesta. De todos modos, los Pirineos de la vertiente española son el área más probable para la aparición de tales especies en la Península Ibérica.

Agradecimientos

A André van Eck, quién nos facilitó interesante material procedente de Portugal y a Mike Lockwood por su revisión y aportación de valiosas sugerencias.

Referencias

- CHVÁLA, M., L. LYNEBORG & J. MOUCHA 1972. *The Horse Flies of Europe (Diptera: Tabanidae)*. 499 pp. Entomological Society of Copenhagen, Copenhagen.
- CHVÁLA, M. 1988. Tabanidae. In: *Catalogue of Palaearctic Diptera*, Á. Soós & L. Papp (eds.), Volume 5: 97-171. Akadémiai Kiadó, Budapest.
- CHVÁLA, M. 2004. Tabanidae. In: *Fauna Europaea* (version 1.0): www.faunaeur.org.
- DIAS, J. A. T. S. 1984. Notas sobre os Tabanídeos (Diptera-Tabanidae) de Portugal, VIII. Acerca de um novo lote coligido pelo Eng. Tristão Branco. *Boletim da Sociedade Portuguesa de Entomologia* 2-34(64): 437-454.
- KRÖBER, O. 1925. Tabanidae. In: *Die Fliegen der paläarktischen Region*, 19: 1-146.
- LECLERCQ, M. 1951a. Notes sur la Faune des Hautes-Fagnes en Belgique; XX Diptera: Tabanidae. *Bulletin & Annales de la Société entomologique de Belgique*, 87(3-4): 78-81.
- LECLERCQ, M. 1951b. Introduction à l'étude des Tabanidae et révision des espèces de Belgique. *Mémoires. Institute. Royale des Sciences Naturelles Belge*, 123: 1-80.
- LECLERCQ, M. 1966. *Révision systématique et biogéographique des Tabanidae (Diptera) Paléarctiques, Volume II Tabaninae*. Institut royal des sciences naturelles de Belgique, Mémoires, deuxième série, Fasc 80. 237 pp.
- LECLERCQ, M. 1967. Tabanidae (Diptera) des Pays-Bas. *Zoologische bijdragen, uitgegeven door het Rijksmuseum van Natuurlijke historie te Leiden*, No. 9. 1-34.
- PORTILLO, M. 2002. *Diptera Tabanidae*. Fauna Iberica, Vol. 18. 309 pp. Museo Nacional de Ciencias Naturales, Consejo Superior de Investigaciones Científicas, Madrid.
- PORTILLO, M. & M. BÁEZ 2002. Tabanidae. In: *Catálogo de los Diptera de España, Portugal y Andorra (Insecta)*, Carles-Tolrà Hjorth-Andersen, M. (coord.): 115-116. Monografias S.E.A., Sociedad Entomológica Aragonesa, 8. Zaragoza.
- STUBBS, A. & M. DRAKE 2001. *British Soldierflies and their allies*. 511 pp. British Entomological and Natural History Society, Reading.
- TIMMER, J. 1980. *De dazen (Diptera Tabanidae) van de Beneluxlanden*. Wetenschappelijke Mededelingen K.N.N.V. nr. 138. 38 pp.
- TROJAN, P. 1979. *Tabanidae ślepaki (Insecta: Diptera)*. Fauna Polski 8. Państwowe wydawnictwo naukowe, Wrocław. 308 pp.
- ZEEGERS, TH. & T. VAN HAAREN 2000. *Dazen en Dazenlarven*. KNNV Uitgeverij WM 225. 114 pp.