

Primera cita de *Lacon punctatus* (Herbst 1779) (Coleoptera, Elateridae, Agrypnini) para Galicia (noroeste la Península Ibérica)

Francisco Alejandro López Núñez

C/ Torrecedeira, 99, 1ºD, E-36202, Vigo (Pontevedra, España) – Infran85@gmail.com

Resumen: Se aporta la primera cita de *Lacon punctatus* (Herbst 1779) para la región de Galicia (noroeste de la Península Ibérica), procedente de la provincia de Pontevedra.

Palabras clave: Coleoptera, Elateridae, Agrypnini, *Lacon punctatus*, primera cita, España, Galicia, Pontevedra.

First record of *Lacon punctatus* (Herbst, 1779) (Coleoptera, Elateridae, Agrypnini) from Galicia (north-western Iberian Peninsula)

Abstract: We report the first record of *Lacon punctatus* (Herbst 1779) from Galicia (north-western Iberian Peninsula), from Pontevedra province.

Key words: Coleoptera, Elateridae, Agrypnini, *Lacon punctatus*, first record, Spain, Galicia, Pontevedra.

El conocimiento de la Familia Elateridae Leach 1815 en Galicia es escaso, estando resumido en los trabajos de Sánchez-Ruiz & Prieto (1999) y Zapata & Sánchez-Ruiz (2012).

En la Península Ibérica, el género *Lacon* Laporte de Castelnau 1836, consta de tres especies: *L. punctatus* (Herbst 1779), *L. querceus* (Herbst, 1784) y *L. lepidopterus* (Panzer, 1801); estas dos últimas raras, siendo más común hallar *L. punctatus* (Zapata & Sánchez-Ruiz, 2012).

L. punctatus, se caracteriza por poseer pequeñas escamas de color blanco que contrastan con la coloración negra de su cuerpo. Se trata de un coleóptero saproxílico que habita en madera muerta de coníferas, primordialmente del género *Pinus* L. En España presenta predilección por los ambientes de tipo mediterráneo, donde su abundancia es mayor que en zonas más húmedas y septentrionales, las cuales resultan menos propicias para esta especie (Recalde Irurzun & San Martín, 2011).

La distribución ibérica conocida cercana a Galicia se limita, por el Sur, a Braga, Braganza y Vila Real (Portugal), y por el Este a Zamora (Zapata & Sánchez-Ruiz, 2012).

Considerando las características del biotopo y la distribución ibérica actual conocida de *L. punctatus* (Herbst, 1779), era probable la presencia de la especie en Galicia, lo que ahora podemos confirmar gracias al registro del que damos cuenta a continuación, el cual constituye la primera cita para Galicia.

MATERIAL ESTUDIADO: 42°08'42.67"N 8°41'18.36"W. 17 / III/ 2012. Monte Galiñeiro, Vigo, Pontevedra. 471 m (F.A. López leg.). Hallado debajo de la corteza de un tronco de *Pinus pinaster* Ait., 1789 en estado de descomposición. El ejemplar fue identificado siguiendo a Recalde Irurzun, & San Martín (2011) y está depositado en la colección del autor (fig. 1).

Agradecimientos: A Alejandro A. Lázaro, por proporcionarme ánimos para elaborar esta nota; a Fernando Prieto y a Iñaki Recalde por sus comentarios y la ayuda prestada; Rebeca Alvaríño, por apoyarme siempre.

BIBLIOGRAFÍA: RECALDE IRURZUN, J.I. & A.F. SAN MARTÍN 2011. Elatéridos saproxílicos de Navarra VI. Presencia de *Lacon lepidopterus* (Panzer, 1801) en la Península Ibérica y aproximación a la corología del género *Lacon* en la Comunidad Foral de Navarra (Coleoptera: Elateridae). *Boletín de la Sociedad Entomológica Aragonesa*, **49**: 207-210. • SÁNCHEZ-RUIZ, A. & F. PRIETO 1999. Col., Elateridae. Asociación Entomológica Galega, AEGA [Documento en línea, creado en noviembre de 1999]. Actualizado el [16/04/2004]. Disponible en: <http://www.aegaweb.com/inventario/coleoptera/elateridae.htm> [Acceso 19/03/2012]. • ZAPATA, J.L. & A. SÁNCHEZ-RUIZ 2012. Catálogo actualizado de los Elatéridos de la Península Ibérica e Islas Baleares (Coleoptera: Elateridae). *Archivos Entomológicos*, **6**: 115-271.

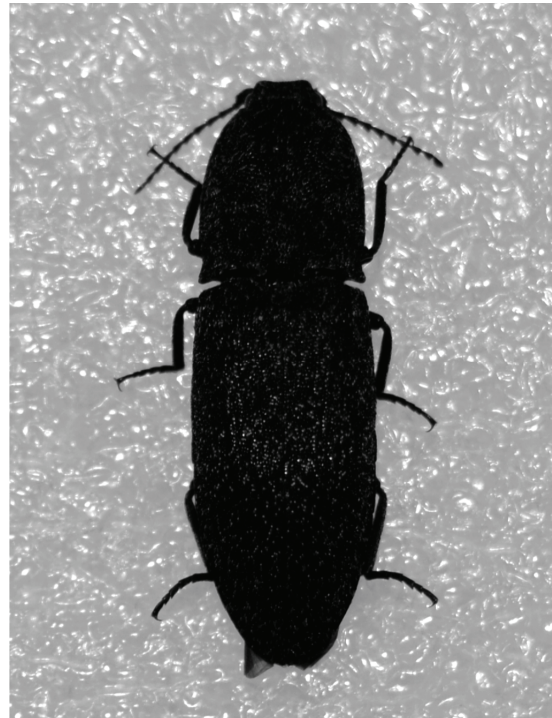


Fig. 1. *Lacon punctatus* (Herbst, 1779).