

=====  
*Introductio in Oryctographiam, et Zoologiam Aragoniae.*  
*Accedit*  
*Enumeratio stirpium in eadem Regione noviter detectarum.*

I.J. DE ASSO (1784)<sup>1</sup>  
=====

<sup>1</sup> 1<sup>a</sup> parte: Coleoptera: pp. 96-109.

CLASSIS V

I N S E C T A

Ordo I.

COLEOPTERA

S c a r a b a e u s

1. Scarabaeus *Rhinocerus*. Habitat *Caesaraugustae, Oscae*. Totus piceus: femina thorace excavato.
2. Scarabaeus *nasicornis*. Legi *Oscae*.
3. Scarabaeus *exscutellatus*, thorace punctato, margine ciliato, clypeo 6-dentato, elytris fulcatis *Tab. I. f. 5*. Habitat circa *Ricla*. Totus ater: hinc à *pilulario*, et *stercorario* omnio diversus. Globum è stercore etiam volvit A *S. sacro* differt quod hic fit duplo maior elytris laevibus, thorace inpunctato. A *S. laticolli* etiam separati debet ob puncta thoracis.
4. Scarabaeus *hispanus*. Habitat *Oscae*. Striae punctis notatae.
5. Scarabaeus *pilularius*. Nostratibus *Escarabajo pelotero*. Ubique frequens.
6. Scarabaeus *scutellatus* fuscus, elytris stria elevata, altera dimidiata, punctis albis sparsis *Tab. I. f. 9*. Varietas *S. stictici*. Habitat circa *Turiasonem, Jaccam*. Thorax duplici punctorum serie. Elytra singula pilosa stria elevata cum altera dimidiata, punctis albis inordinatis. Podex albo punctatus: abdomen hirsutum, in medio punctis quaternis albis. An *Scarabaeus funestus* Scopoli *Ent. Carn. p. 4.?*
7. Scarabaeus *scutellatus* fuscus, hirsutus, elytris albo maculatis, thorace, abdomineque immaculatis. Forte à praecedenti solo sexu diversus. Legi in monte *Lamata*. Illo duplo maior. Pili circa abdomen flavicantes.
8. Scarabaeus *Fullo*. Habitat circa *Jaccam*. Thorax et elytra maculis nebulosis albis aspersa.
9. Scarabaeus *scutellatus*, thorace, elytris pilis griseis adpressis, cauda inflexa. Varietas *S. Melolonthae*. Habitat *Caesaraugustae*. Abdominis incisurae versus margines macula conica alba notatae. Pectus pilosum. Antennae flabelliformes.
10. Scarabaeus *scutellatus* totus hirsutus, thorace nigro, elytris

- testaceis. Legi in flore *Leontodontis* circa *Rodanas*. Abdomen hirsutia flava tectum. An varietas *S. hirtelli*?
11. Scarabaeus *auratus*. Habitat circa *Ricla, Jaccam*. Sternum versus caput prorectum: tuberculi duo ad apicem elytrorum.
12. Scarabaeus *scutellatus* muticus, fuscus, thorace subtilissime punctato, elytris striatis, punctatisque. Habitat *Caesaraugustae*. Subtus piceus.
13. Scarabaeus *scutellatus* niger, thorace inermi, clypeo utrinque spinoso, elytris striatis *Tab. I. f. 3*. Habitat circa *Araguès*.
14. Scarabaeus *scutellatus* muticus, niger, elytris rufis striatis. Habitat circa *Pueyo*.
15. Scarabaeus *scutellatus* muticus, totus niger, thorace villosus, elytris striatis. Habitat cum praecedenti.
16. Scarabaeus *scutellatus* muticus, fuscus, totus hirsutus, elytris stria elevata. *Tab. I. f. 8*. Habitat *Oscae*, circa *Epila*.
17. Scarabaeus *scutellatus* muticus, ater, elytris striis duabus elevatis confluentibus. Legi *Caesaraugustae*.
18. Scarabaeus *scutellatus*, muticus, capite, thorace, elytris cyaneis. Legi circa pagum *Apies* in Rosmarino. Corpus fubtus pallide argenteum; abdomen supra ferrugineum; pedes è fusco argentei. Inter pulcherrimos nostrorum. Accedit ad *Melolontham farinosam* Fabricii *Insect. I. p. 43*.
19. Scarabaeus *scutellatus*, elytris piceis, abdomine brevioribus. Habitat circa *Oscae*. Corpus nigricans: thorax leviter pubescens. An *S. hemipterus*?
20. Scarabaeus *scutellatus*, niger, villosus, elytris striatis, ferrugineis, abdomine brevioribus. Habitat *Oscae*. Praecedenti affinis.
21. Scarabaeus *niger*, thorace laevi, elytris striatis. Inter minimos. Legi circa *Borja* in *Malva silvestri*.
22. Scarabaeus *exscutellatus*, fuscus, elytris thoraceque rugoso-punctatis. habitat *Oscae*.

23. *Scarabaeus excutellatus muticus*, elytris truncatis, maxillis exertis unidentatis. Habitat circa *Ricla*. Thoracis latera fubtus pilis fulvis. Totus fuscus.

### Lucanus

1. *Lucanus cervus*. *Ciervo volador* Huerta Plin. l. II. c. 28. Habitat *Caesaraugustae*, *Oscae*, circa *Ricla* &c. Larva Pyris magnum damnum infert.

### Dermestes

1. *Dermestes lardarius*. In pernis, & lardo frequens.
2. *Dermestes nigro-caerulescens*, totus glaber. Legi *Oscae*. Antennae vix clavatae: caput intra thoracem retractile. Medius inter *Dermestides*, et *Histeros*.
3. *Dermestes oblongus*, caeruleus villosus, elytris rubris punctis 6 nigris. Habitat in *Rofa*. Ad *Cleros* Geoffroy pertinere videtur.
4. *Dermestes niger*. *Cantharis pilosa* Scopoli Carn. p. 41. *Caesaraugustae*, et *Oscae* frequens.

### Hister

1. *Hister niger*, elytris ad basin rubris. An *H. bimaculatus*? Habitat *Oscae*.

### Gyrinus

1. *Gyrinus natator*. In aquofis frequens.

### Byrrhus

1. *Byrrhus Verbasci*. Legi in flore *Leontodontis hirti* circa *Rodenas*.

### Silpha

1. *Silpha Vespillo*. Habitat *Oscae*.
2. *Silpha fusca*, elytris striatis. An varietas *S. opacae*? Legi circa *Borja*.

### Cassida

1. *Cassida viridis*. Ubique frequens.

### Coccinella

1. *Coccinella bipunctata*. Legi *Caesaraugustae*, *Turiasone*.
2. *Coccinella tripunctata*. Ubique vulgaris. *Fabis infesta*.
3. *Coccinella bipustulata*. Etiam vulgaris.

### Chrysomela

1. *Chrysomela aurata*, lineis 9 caerileis, duplici punctorum ferie aeneis; *Chrysomela viridis* nitida, striis decem cupreis, punctorum duplici ferie Geoffroy *Paris* l. p. 261. Habitat circa *Epila*. Thorax stria caerulea marginatus.
2. *Chrysomela aenea*, alis femoribusque omnibus rubris. An varietas *C. haemopterae*? Legi circa *Magallon*. Abdomen supra rufescens, subtus obscure aeneum.
3. *Chrysomela oblonga*, antennis pectinatis, thorace, et capite aeneis; elytris rubris, puncto nigro ad basin. Habitat circa *Luna*.
4. *Chrysomela oblonga*, thorace, elytrisque flavis. An varietas *C. Sulphureae*? Legi circa *Luna* in floribus *Scorzonerae*.
5. *Chrysomela thorace aeneo*, elytris rubris 6-punctatis. An varietas *C. 6-punctatae*? Vidi circa *Epila*.
6. *Chrysomela ovata*, caerulescens, elytris punctis excavatis. An

varietas *C. Alni*. Habitat circa *Jaccam*. Pedes caerulescentes, plantis fubtus pallidis.

7. *Chrysomela saltatoria*, ovata, tota caerulea nitens. Nostratibus *Pulgon*. An *C. oleracea*? Habitat in *Vitibus*, quas misere consumit, et devastat.

8. *Chrys.*

9. *Chrysomela ovata* grisea, punctis nigris sparsis. Legi circa *Jaccam*. Thorax bipunctatus.

10. *Chrysomela oblonga*, viridis, nitens. Legi circa *Araguès*.

11. *Chrysomela subcylindrica*, nigra, elytris rubris punctis, 12 nigris. An varietas *C. 12-punctatae*? Ubique fere vulgaris.

12. *Chrysomela oblonga* nigra, thorace angustiore, elytris ferrugineis, pubescentibus. Habitat circa *Daroca*.

13. *Chrysomela saltatoria*, tota rufa. Legi *Caesaraugustae*.

14. *Chrysomela bipunctata*. Ubique frequens.

15. *Chrysomela thorace nigro*, elytris rubris apicibus nigris. Legi circa Castellum *Sora*.

16. *Chrysomela rufipes*. *Caesaraugustae* anno 1783 *Malvam sylvestrem* devastabat.

17. *Chrysomela oblonga*, corpore, thoraceque rufis, capite, et elytris caeruleis. Legi circa *Epila*. Antennae pectinatae: elitra attenuata. Convenit cum *Melolontha 4*. Geoffroy l. p. 197. quam Cl. Linnaeus pro synonymo *C. nitentis* assumpsit: Fabricius autem *Cryptocephali cyanei* l. p. 143.

### Hispa

1. *Hispa atra*. Habitat *Oscae*.

### Curculio

1. *Curculio longirostre niger*, elytris substriatis, polline flavo obductis. Habitat circa *Luna*. Femora mutica.
2. *Curculio granarius*. Vulgo *Gorgojo*. In frumento frequens.
3. *Curculio longirostris niger*, thorace punctato, elytris piceis striatis. Legi *Caesaraugustae*.
4. *Curculio paraplecticus*. Habitat circa *Epila*.
5. *Curculio longirostris*, thorace lineari, elytris nigro caerulescentibus. Vidi *Caesaraugustae*.
6. *Curculio brevisrostris cinereus*, elytris striatis. An *C. incanus*? Habitat *Oscae*.
7. *Curculio brevisrostris*, femoribus muticis, totus virescens. An *C. viridis*? Habitat circa *Jaccam*.
8. *Curculio brevisrostris oblongos*, niger, elytris striatis, rostro bisulcato. Habitat *Caesaraugustae*.
9. *Curculio longirostris cinereo-fuscus*, abdomine subtus pallido, nigro punctato. Habitat circa *Epila*. Puncta pedibus proxima maiora.

### Cerambyx

1. *Cerambyx Cerdo*. Habitat *Caesaraugustae*, circa *Ricla*. Femina maior, elytris apicibus piceis.
2. *Cerambyx thorace fubrotundo rufo*, elytris caeruleis, antennis mediocribus. An varietas *C. Ebulini*? Habitat *Oscae*. Antennae ferrugineae, articulo infimo nigro. Thorax utrinque tuberculis obsoletis.
3. *Cerambyx thorace spinoso rubro*, fascia longitudinali caerulea, elytris viribundus, antennis mediocribus. An *C. moschatus*? Habitat *Oscae*.
4. *Cerambyx Cardui*. habitat *Oscae*. In nostro deerans lineae laterales thoracis. Legimus aliud specimen linea alba nec flavicante. Caput inflexum sub thorace.
5. *Cerambyx thorace mutico subcylindrico*, fusco, lineis flavis, antennis longioribus pallipes, fusco annulatis. Habitat circa *Jaccam*. Corpues, & elytra lurida.
6. *Cerambyx baiulus*. Legimus circa *Jaccam*.

## Leptura

1. *Leptura thorace nigro, marginibus, elytrisque rubris*. An varietas *L. sanguinolentae*? Habitat circa *Canfranc*. Corpus nigrum.

## Necydalis

1. *Necydalis minor*. Ubique fere obvia.
2. *Necydalis nigra, elytris abbreviatis fuscis, lineis pallidis*. Habitat circa *Pueyo*.

## Lampyris

1. *Lampyris noctiluca. Lucièrnagas Huerta Plin. l.II.c.28*. Ubique frequens. Femina aptera. Phiala inclusa ad piscandas Trincas adhibetur.

## Cantharis

1. *Cantharis fusca*. Habitat circa *Epila*.
2. *Cantharis livida*. Habitat *Oscæ, Turiasone*.
3. *Cantharis aenea*. Legi in monte *Lamata*. Elytra in nostris viridi marginata.
4. *Cantharis bipustulata*. Legi *Oscæ* in *Malvis*.
5. *Cantharis viridi-aenea, elytris striatis*. An varietas *C. bipustulatae*? Habitat circa *Turiasonem, Luna*.

## Elater

1. *Elater fuscus, thorae caput recipiente, elytris striatis*. An varietas *E. buprestoides*? Habitat circa *Borja*.
2. *Elater sanguineus*. Vidi circa *Araguès*.
3. *Elater pectinicornis*. Legi circa *Sallent*.

## Cicindela

1. *Cicindela thorace elytrisque rubro-aeneis, punctis 3 albis*. An varietas *C. Germanicae*? Habitat in *M. Cauno*. Abdomen viridi-aeneum. Elytrorum apex lineola alba.
2. *Cicindela tota cyarea, elytris striatis*. *Cicindela Viridi-caerulea Geoffroy Paris. I.p.177.n.14*. Habitat *Caesaraugustae*.
3. *Cicindela viridi-aenea, thorace elytrisque punctis excavatis*. An *C. riparia*? Legi in monte *Lamata*.
4. *Cicindela capite, thorace, et elytris viridibus, punctis 3 luteis*. Habitat *Caesaraugustae, circa Ricla*. Corpus, pedes, et antennae coloris aenei: maxillae pallidae. Elytra utrinque 3 punctis notata, quorum intermedium duplo maius. An varietas *C. campestris*?

## Buprestis

1. *Buprestis austriaca Tab.I.f.1*. Legi circa *Ricla*. Ab *Scopoliana* differt abdomine ciridi, elytris immaculatis, striatis, ut apud *Linnaeum*.
2. *Buprestis Tenebrionis Tab.I.f.4*. Habitat circa *Jacam*. Antennae ferrato pectinatae.

## Dytiscus

1. *Dytiscus piceus*. Vulgo *Escarabajo de agua*. In aquis frequens.
2. *Dytiscus thorace, capiteque viridibus, elytris obscure viridibus striatis, glauco marginalis*. Habitat in aquis *Caesaraugustae, circa Luna*. Antennae setaceae. Pedes glauci. Varietas *D. marginalis*.
3. *Dytiscus fuscus antennis setaceis, elytris striis obsoletis Tab.III.p.6*. Habitat *Caesaraugustae* in aquis stagnantibus vulgo *Balsas de Ebro Viejo*. Forte *Dytiscus sulcatus* mas.
4. *Dytiscus cinereus, elytris striatis punctis 3 fuscis*. An varietas

*D. bimaculati*? Habitat cum praecedenti. Magnitudo grani *Oryzae*. Antennae setaceae.

## Carabus

1. *Carabus granulatus*. Legi circa *Sallent*.
2. *Carabus cephalodes*. Habitat circa *Epila*. Thorax, et elytra levia.
3. *Carabus thorace, capite, pedibusque ferrugineis, elytris striatis viridibus*. An varietas *C. crepitans*? Habitat *Oscæ*. Thorax cordatus.
4. *Carabus niger, thorace subquadrato, elytris striatis*. Habitat *Caesaraugustae*.

## Tenebrio

1. *Tenebrio mortisagus*. Vulgo *Escarabajo*. In caveis, et umbrosis frequens.
2. *Tenebrio gibbus*. Legi circa *Turiasonem*.
3. *Tenebrio alatus, niger, elytris piceis striis elevatis*. Legi circa *Araguès*.
4. *Tenebrio apterus, elytris punctis excavatis, striisque elevatis tribus*. Habitat circa *Oscam*. Thorax rotundatus levis. Elytra ad latera abdominis deflexa; unde in ipso latere carinata evadunt. Inter primores strias ordines 4 punctorum; at inter 3, et marginem exteriorum ordines punctorum sex. Accedit ad *Pimeliam carinatum Fabricii I.p.319*.
5. *Tenebrio spinosus Tab. I.f.6*. Habitat circa *Epila*. Thoracis margo nonnihri elevatus, et inflexus definens postice in duo cornua acuminata.
6. *Tenebrio apterus niger, elytris striatis, plantarum articulis dilatatis Tab.I.f.7*. An *T. latipes*? Habitat *Oscæ*. Plantae 7 articulis compositae: color niger cum aenei mixtura.
7. *Tenebrio apterus, niger, thorace convexo levi, coleopris striatis*. An *T. friatulus*? In ruderatis frequens. Thorax postice rotundatus, antice truncatus. Striae duae elevatae in fingulo elytro.

## Meloe

1. *Meloe Proscarabaeus*. Nostratibus *Vinatera*. Ubique vulgaris. Oleum, quod emittit, cum melle propinatum ad morsum rabidi canis valere traditur *Esprit des Journeaux Janvier 1778*: alji prodesse negarunt.
2. *Meloe maialis*. Etiam frequens eodem nomine vernaculo gaudet.
3. *Meloe vesicatorius. Cantaridas Laguna l.2.c.54*. Habitat in *Fraxino circa Xarque, el Pueyo, in tractu Darocensi, et alibi*.
4. *Meloe niger, elytris rubris, punctis 6, apicibusque nigris*. Legi circa *Pueyo*. An varietas *M. cinnaberini Scopoli Ent. Carn. p.60*?

## Mordella

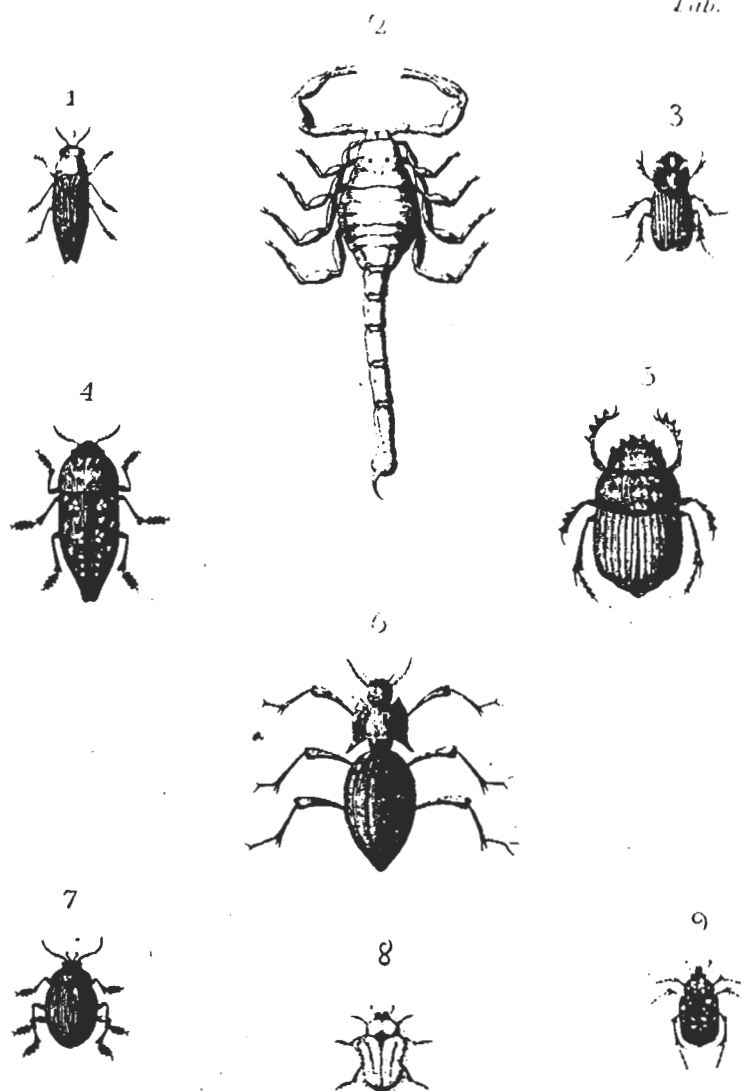
1. *Mordella ferruginea, capite, antennis, pedibusque nigris*. An varietas *M. flavae*? Habitat in *M. Guara*. Antennae ex articulis triangularibus.

## Staphylinus

1. *Staphylinus maxillosus*. Habitat *Caesaraugustae, circa Epila, Ricla*. Abdomen cinereum punctis lateralibus nigris.
2. *Staphylinus riparius*. Legi circa *Epila*.
3. *Staphylinus niger, thorace rubro, elytris striatis*. Habitat circa *Epila*.

## Forficula

1. *Forficula auricularia*. Ubique vulgaris. Latet saepius intra corticem *Pyri*.



*Enchiridion naturae sive sculpturae 1784.*

*Introductio in Oryctographiam, et Zoologiam Aragoniae. Accedit Enumeratio stirpium in eadem Regione noviter detectarum. I. J. De Asso, 1784.*

Tab. I

- f.1. *Buprestis austriaca.*
- f.2. *Scorpio chelarum digitis linearibus, cauda articulis sex, oculis duobus. Alacran.*
- f.3. *Scarabaeus scutellatus niger, thorace inermi, clypeo utrinque spinoso, elytris striatis.*
- f.4. *Buprestis Tenebrionis.*
- f.5. *Scarabaeus exscutellatus, thorace punctato, margine ciliato; clypeo 6-dentato, elytris fulcatis.*
- f.6. *Tenebrio spinosus.*
- f.7. *Tenebrio apterus niger, elytris striatis, plantarum articulis dilatatis.*
- f.8. *Scarabaeus scutellatus muticus, fuscus, totus hirsutus, elytris stria elevata.*
- f.9. *Scarabaeus scutellatus fuscus, elytris stria elevata, altera dimidiata, punctis albis sparsis.*

*Introductio in Oryctographiam, et Zoologiam Aragoniae.  
Accedit  
Enumeratio stirpium in eadem Regione noviter detectarum.*

I.J. DE ASSO (1784)<sup>1</sup>

<sup>1</sup> 2ª parte (pág.: 109-134).

CLASSIS V

I N S E C T A

Ordo II.

HEMIPTERA

B l a t t a

1. *Blatta Orientalis*. Ubique vulgaris.

M a n t i s

1. Mantis thorace ferrato, elytris viridibus immaculatis. An *M. Religiosa*? Habitat *Caesaraugustae*. Thorax totus viridis, linea dorsali elevata albida; infra medium dilatatus, denuo convergens. Abdomen bicaudatum. Femora antica duplici spinarum inaequalium ferie, interius albo punctata. Femina aptera. In icone Geoffroy cauda deest.

2. Mantis thorace integerrimo, elytris abbreviatis *Tab. II. f. 14*. Habitat circa *Epila*. Praecedenti minor tota viridis. Elytra ovata 1/3 abdominis longitudine. Alae dimidiato luteae, dimidiato fuscae. Abdomen bicaudatum; dorsum linea pallida longitudinali percursum. Femora punctis nullis. Mantis à Breynio depicta in *Epist. de Insectis Hispaniae Philof. Trans. n° 301. Tab. I. f. 3.* ad nostram accedit.

3. Mantis elytris abdominis longitudine, hyalinis, margine exteriori ferrugineo. Legi circa *Luna*. Tota pallide virens; fed thorax fuscus subcarinatus. Antennae subulatae 1/2 corporis longitudine. Alae apicibus subincarnatis.

G r y l l u s

1. *Gryllus bipunctatus*. Habitat *Oscae*, in monte *Cauno*.  
2. *Gryllus Gryllo-talpa*. Nostratibus *Talacebollas*. Pests hortorum; subterraneus. Eius descriptionem adornavit Chr. Mentzelius *Ephem. Nat.* 1684. obs. 48. Vivit etiam in aquis.  
3. *Gryllus domesticus*. Vulgo *Grillo*. Ubique frequens.

4. *Gryllus campestris*. Ubique vulgaris. Etiam *Grillo* appellatur.

5. *Gryllus viridissimus*. Habitat *Oscae*, circa *Luna*.

6. *Gryllus* thorace subquadrato, transverse fulcato, elytris brevissimis subrotundis, ferrugineis, reticulatis, antennis corpore longioribus. *Gryllus viridissimus* Breynius *Epist. de Insectis Hispaniae Philof. Trans. n° 301. p. 2053. Tab. I. f. 1*. Legi in monte *Guara*. Convenit cum *Gryllo verrucivoro* enfe arcuato: difert thorace fusco supra non plano, fed profunde sulcato; elytris vix è thorace prominentibus, ut etiam observavit Breynius. Corpus supra viride subtus flavescens. Caput glaucum.

7. *Gryllus cristatus*. Legi in area domus meae in oppido *Epila*. Totus griseus maculis fuscis. Alae elytrorum longitudine. Carina thoracis quedriloba. Oculi lineis flavis, et nigris alternis. In Oriente editur: at Cantabri locustis etiam vescebantur, ut perhibet Marchio Villenae de *Scisforis officio* cap. 6.

8. *Gryllus* thorace postice acuminato, alis viridi caerulescentibus, apicibus fuscis. Habitat circa *Pueyo*. Thorax subcarinatus. Abdomen, et femora postica subtus caerulescentia. Caput, thorax, dorsum, et elytra fusca.

9. *Gryllus stridulus*. Habitat circa *Epila*.

10. *Gryllus viridulus*. *Caesaraugustae* frequens.

11. *Gryllus grossus*. Legi circa *Epila*. Tibiae etiam sanguinae.

12. *Gryllus* thorace carinato, alis hyalinis, basi venis sanguineis. An varietas *G. viriduli*? Habitat circa *Epila*. Caput, thorax, et abdomen viridia. Pedes posteriores virides; anteriores glauci. Antennae thoracis longitudine. Elytra viridia margine exteriori pallido.

13. *Gryllus* thorace carinato, elytris brevissimis fuscis, margine interiore flavescens. Habitat in monte *Cauno*. Inter minimos nostrorum. Caput, et thorax viridia. Antennae fuscae, compressae, paulo thorace longiores. Abdominis dorsum viride, latera fusca. Pectus pallidum. Alae flavescens, angustissimae non plicatae, vix

elytris longiores.

14. *Gryllus* thorace carinato, elytris abbreviatis ellipticis fuscis, linea pallida longitudinali. Vidi circa *Luna*: habitat circa *Graus*. Cl. Heredia. Antennae filiformes paulo thorace longiores. Thorax ad latera lineis duabus testaceis angulum efformantibus. Abdomen subtus flavum; supra griseum fusco maculatum. Femora postica subtus sanguinea.

15. *Gryllus* fuscus, elytris, alisque brevissimis; thorace carinato punctis exasperato, postice acuto. Legi circa Castellum *Sora*. Antennae thoracis longitudine subcompressae: carina in medio truncata.

16. *Gryllus* thorace carinato postice acuto, elytris abbreviatis, obovatis immaculatis. Habitat *Oscas*. Totus purpurascens, abdomine flavo. Antennae filiformes thoracis longitudine.

17. *Gryllus* elytris corpore longioribus, abdomine subtus, et supra sanguineo. Habitat *Oscas*. Antennae filiformes, thorace subcarinato longiores. Abdomen lateribus fuscum, subtus segmentis primis flavis.

18. *Gryllus* thorace subcarinato, elytris fuscis, tibiis posticis, femoribusque subtus sanguineis. Legi circa *Canfranc*. Corpus flavum; thorax postice acuminatus: antennae filiformes thorace longiores: thorax fuscus marginibus flavis.

19. *Gryllus* antennis setaceis corporis longitudine, elytris abdomen aequantibus, ense deorfum curvato. *Tab. III. f. 5*. Habitat in agro *Benabarre*. Thorax trilobus, lobis postice rotundatis. Elytra pallida, maculis fuscis. Femora postica lineis duabus fuscis cum ordine punctorum.

20. *Gryllus* antennis corpus fere aequantibus, thorace quadrato, elytris corpore brevioribus, maculis fuscis. Habitat cuim praecedenti. Corpus flavescens: abdominis segmenta supra lineis transversis fuscis. Elytrorum margo dilatatus, lineis obliquis fuscis notatus. Alae immaculatae plicatae: thorax planus. Hae duae species à Cl. Vicentio Heredia ad nostram Societatem transmissae sunt.

## Disquisitio De Locustis noxiis Aragoniae

Restat ut de noxiis locustis, quae calidiores regiones, et Hispaniam nostram praecipue omni aevo infestaste constat, separatim disferamus. Dum enim praeritum temporis memoriam repeto, anno 580. sub Leovigildo Rege Carpetaniam hae perniciem laboraste reperio apud Gregorium Turonensem *l. 6. c. 33*. cuius haec sunt verba: *Legati Principis Chilperici de Hispanis regressi nuntiaverunt, provinciam Carpitianam graviter à locustis fuisse vexatam*. Et utres nostras propius attingam, anno 1495 vis ingens locustarum omnia morfu erodentium agrum Caesaraugustanum complevit, horribilisque pestilentia, quae multos mortales absumfit, confecta est Zurita *Vol. 5. lib. 2. c. 12*. Ad hanc pestem frugum tollendam supplicatio habita fuit à populo Caesaraugustano, ut testatur Martinus Garcia *Serm. 151. in procesione contra pestem, et locustam* (Pag. 467. edit. Caesaraug. 1520, in 4to.) Tunc etiam constitutum esto, ut pro fingula *Cafizii* mensura, quam quis ad magistratum referret, dimidium florenum acciperet. Enecatarum mensura in agro Caesaraugustano 300 *Cafizios* aequivat, ut perhibet Didacus Espès in *Historia Ecclesiae Caesaraugustanae*, quae inedita in eius Tabulario aservatur. Anno 1542 locustae ex Oriente in Hispaniam illatae sunt (Panzano *Anales p. 89*): at annis 1547, et 1548 tantam Baeticae, et Bastulorum agris perniciem intulerunt, ut oppida *S. Clemente*, *Alberca*, et alia complura cultoribus vastaverint. Huius calamitatis mentionem invenimus apud Ariam Montanum *Comment. in Joel p. 254* et in Commentariis census sub Philippo II. ab anno 1570 ad 1575 habiti, quos 6 Voluminibus constantes nuper vidimus in Bibliotheca Escorialensi.

Cum anno 1619 hoc malum variis Hispaniae locis rufus vagatum fuisset, Batholonaeus Ximenez Paton libellum edidit de locustis, et earum exitio (*Discurso de la langosta Baeza*, 1619. 4to.). Subsequenti anno Joannes Quiñones idem argumentum pertractavit (*Tratado de la langosta*. Madrid, 1620. 4to.). Verum Scriptores rerum naturalium imperitissimi, nihil afferentes quod ad hoc penfum abfolvendum pertineat, in magnos errores inciderunt: ille enim, ut alia taceam, 6 alas, hic duo tamrum locustis tribuit. Anno 1682 eadem pestis iterum exorta ad annum usque 1688 Aragoniae tractum, quem *Monegros* appellamus, depopulata miseris incolas ad inopiam redegit. Hanc luctuosam cladem narrat Petrus Buenacasa Dominicanus in peculiari Scripto.

Hoc, quo vivimus feculo, eandem perniciem nom semel experti fumus; verum anno 1782 locustarum examina agrum Barbastresem, et Benabarrae late operientia tam horrendam fecere vastitatem, ut nomdum potuerint incolae res amissas reparare. Occasione data Vicentius Heredia in praefatione laudatus egregias observationes instituit, easque cum variis speciminibus in spiritu vini conservatis ad nostram Societatem transmisit. In illis tres occurrunt species, quas cum vir Cl. ceteris fuisse perniciosiores animadvertat, nos accurate describere operae pretium existimavimus.

21. *Gryllus* thorace carinato, maxillis atris, elytris corpore longioribus, alis macula arcuata fusca *Tab. III. f. 8*. Elytra ad basin fasciis duabus fuscis. Oculi fuscis. Antennae filiformes, paulo thorace longiores. Alae plicatae venosae, in medio fascia arcuata fusca, atrumque marginem pertingente. Thorax ex fusco, et flavo variegatus: corpus pallidum: femora postica extus linea pinnata ferruginea.

22. *Gryllus* thorace trilobo, elytris corpore longioribus ex fusco, et albo variegatis, antennis corpore longioribus. Caput glaucum, maxillae apice fuscae. Thorax postice 3-lobus; lobo intermedio rotundato, linea elevata longitudinali percurso. Lobi laterales rotundati reflexi. Corpus pallidum, maculis nonnullis fuscis ad latera. Ensis in femina nonnihil fursum arcuatus. Elytra venosa maculis fuscis, et lineis albidis ordinatis plicature variegata. Alae plicatae albae, anastomosibus fuscis. Thoracis figura, et antennis corpore longioribus cum *Gryllo verrucivoro*, et Icone Geoffroy omnino convenit; at colore distingui videtur. A *Gryllo* n. 19 differt alis corpore longioribus, ense fursum nec deorsum curvato.

23. *Gryllus* thorace subcarinato, elytris corporis longitudine, alis latere inferiore pallide roseis, exteriori anastomosibus fuscis. *Tab. III. f. 3*. Caput et corpus glauca. Antennae thoracis longitudine. Thorax subquadratus lineis tribus elevatis notatus, ut littera *b* exhibetur. Elytra reticulata, fusco maculata. Femora postica extus lineis punctorum nigrorum, intus maculis 3 fuscis. Variat femoribus intus sanguineis, maculis 2 nigris.

Postremae duae species n. 22 et 23 traditae omnium infestissimae habentur, quae nom folum vegetabilia cuicumque generis exedunt, fed etiam carnes elixatas, arborum truncos, lintea, uvarum scapos, et funes ex lana contextos: imo et ensifera n. 22 in propriam speciem faevire observata est. *Allium Cepe* in deliciis habent, fed, quod mirabile est, *Solanum Lycopersicon* intactum relinquunt, confirmante Bowles (Introd. p. 272).

Quamquam praedictae locustae ante annum 1779 in Benabarre agro visae non fuerint, nihilosecius Aragoniae indigenas esse fatetur Cl. Heredia, neque ex meridionalibus regionibus advenisse putat. Nos equidem locustas n. 22 et 23 descriptas in aliis huius Regni locis invenimus; fed quia non semper gregatim, et numerosis examinibus volantes observantur, facile contemnuntur; unde causa, et origo tanti mali.

Speciem n. 21 propositam ad *Gryllum caerulestem* Linnaei aegre refero, cum in speciminibus, quae coram habeo, alas minime caeruleas videam, et Autores in eius descriptione desferant. Ad *Gryllus migratorium* propius accedere videtur facie, maxillis atris, elytris corpore longioribus, et circellis fuscis notatis; quod tamen iis definiendum relinquimus, qui Iconem, et descriptionem nostram cum figura à Jo. Leonardo Frisch allata contulerint (Besch. von Insecten *part. 9. t. 1. f. 8*).

Patria illi à praefato Scriptore Tataria assignatur (Ibid. *pag. 7*). unde anno 1730 Poloniam, Galliam, et Italiam adiiste tradit; et circa dimidium huius feculi non folum Borussiam infestasse confirmat Gleditschius, fed etiam traiecto mari in Scotiam migrasse testatur in Actis Berolinensibus anni 1750 (*Collect. Acad. Vol. VIII. p. 398, 400*).

Locustarum coitum, et internam partium structuram accurate descripsit Bowles, fed quod maxime intererat, characteres ex partibus externis petitos omisit; quos in speciei n. 23 illustratione supplere conati fumus.

Inter Arabes Scriptores Abiiphath Ben Alderhahem Muselenfis feculo Hegirae VIII locustarum Historiam persequutus est in Libro *de proprietatibus animalium* iconibus exornato, quem in Bibliotheca

Escorialensi perlustravimus, ubi plures species recenset Orientis indigenas, nobis autem ob nullas, vel imperfectas descriptiones obscuras, quarum indicem repetias apud Cl. Cafiri *Bib. Esc. l.p. 320*. Nonnulla ibidem subunngit, quae ex Arabico conversa hic apponimus.

وإن ألقحت الأنثى وامتالت بهضاً كبستها  
حتى تدخل نبيها في الأرض بقوة طباعية  
فبعض بيضها فبندجل الدواب كادجبال الجندن  
في الرحم فإن كان أوان خروجها خرجت تامة  
الخلفة ومن الجراد صنف يكون الجراداة قائمة  
البدن تامة الخلفة تتبدل من صورة الى صورة  
والمسوخ الجلد يبت لها اجنحة وتطهر وهي  
مؤسد لكل خضرا وإن أتى الجراد الى كل ما  
قل عرضه أم كبر مسكت احداهن بالآخري  
فلا نزال تفعل ذلك حتى تعقد جسرا فتعبر  
الباقيات عليها ولها عدى شديد الطلية  
لها يقتلها وياكلها حيث وجدها وهي  
للصغور المعروف بالسفر مادي

Cum femina foeta est, mucrone valide in terram impacto scrobem effodit, ut ova deponat, quae ibi tamquam embryo in utero reconduntur: et adveniente exitu tempore locusta perfecta nascitur. Est et alia species corpore erecto, que pellem exiuent in diversam formam transit, volatque alis instructa olera contactu corrumpens. Cum vera ad aquas locustarum examina pervenerunt, aliae cum aliis connexae pontem faciunt omnesque traiciunt. Earum hostis pessimus habetur passer Sefer-madi dictus, qui eas ubicumde repereri praedatur.

Inde non obscure patet Gryllum verrucivorum, velalium proxime accedentem ab hoc Scriptore significari. Apud eundem Sefer-madi Pasfer locustarum alibi appellatur, cuius icon appofita aviculam colore nigro punctis albis sparsis repraesentat, ut Sturtum intelligi coniectare fit pronum. Huic coniecturae pondus addit, quod in Historia Galliae Francisci Mezerai letur anno 1623 locustarum exitio Sturnos in Galloprovincia occurrisset. Verum cum in Arabico Opere diversas prorsus aves eisdem, vel similibus figuris insigniantur, nihil certo definiri potest. Forte in textu mendose legitur *سفر مادي* pro *سفر مادي* quo nomine Turdi species designatur, quae in Oriente gryllos extirpare folet, et à CL. Forskahljo describitur *Descrip. Anim. pag. 5*.

Superest, ut ea remedia, quae in agri Barbastren fis calamitate ad locustas debellandas profuerint, obiter exponamus. Primum igitur nonnulli cum imperio misdi funt, ut operariorum manu stipati ova, et fetus iam adultos obteri curarent. Accesserunt et praemia iis proposita, qui ad praesinitam mensuram locustas enecarent. Maximo etiam auxilio fuere Meleagrides ante folis ortum in campos eductae (Locustas Pavonum pullis gratum cibum memorat Columella *l. 8. c. II. Locustae quoque pedibus ademptis utiles cibandis pullis habentur*), et Fringillae domesticae, quae magnam earum partem consumerunt. Supervenientes demum copiosi imbres

hanc pestem penitus fere profligarunt, ut recte dixerit Plinius *lib. II. cap. 29. Itaque vernis aquis intereunt ova, ficco vere maior proventus.*

## Cicada

1. Cicada *haematodes*. Vulgo *Cigarra*. Legi circa *Jaccam*. In nostris thorax punctis 2 sanguineis.
2. Cicada *plebeia*. Habitat *Oscae*: nobis stridore intolerabilis erat IV. Idus Julii 1783.
3. Cicada fusca, abdominis incifuris, et maculis feutelli ferrugineis, anastomosibus alarum fuscis. *Tab. II. f. 12*. Habitat circa Castellum *Sora*. A praecedenti diversa. Caput deltoideum: oculi magni nigri. Antennae subulatae breves. Thorax marginatus gibbus aequalis latitudinis, incisuris ferrugineis varie excavatus. Scutellum postice in cruce ferrugineam X elevatam desinens. Cauda cymbiformis, vaginam intus continens rostrum *Lanii* referentem; in qua aculeus arcuatus reconditur apice retrorsum bis furcato, ut in *Icone lit. A*. exhibentur. Aculeus forcipe extractus, et dimissus elasticitate naturali retrahitur. Usus eius fortasse ad ova deponenda, ut in locustis. Baetici cicadas edebant, testante Marchione Villenae de *Scisforis officio cap. 6*.
4. Cicada *Sanguinolenta*. Habitat *Oscae*, circa *Ricla*.
5. Cicada *Spumaria*. In Salice frequens.

## Notonecta

1. Notonecta *glauca*. Habitat *Oscae* in aquis.

## Nepa

1. Nepa *cinerea*. Habitat circa *Oscam* in lacu *Loreto*; caesaraugustae in aquis stagnantibus.

## Cimex

1. Cimex *lectularius*. Vulgo *Chinche*.
2. Cimex scutellaris griseus, lineis flavis *Tab. III. f. 4*. An *C. lineatus*? Habitat circa *Epila*. Thorax obtuse spinosus lineis quinque: 2, et 4 obsoletis. Scutellum lineis etiam 5, cum duabus accessoriis dimidiatis. Abdomen pallidum.
3. Cimex scutellaris niger, thorace lineis 3, et elytra marginibus luteis. Habitat circa *Jaccam*. Elytra fusca.
4. Cimex scutellaris luteo ferrugineus, capite striis duabus. Legi *Caesaraugustae*.
5. Cimex coleopratus pallidus, thorace truncato, elytris saturate purpureis *Tab. III. f. 7*. Habitat *Oscae*. Thorax quasi perpendiculariter truncatus. In *Icone* triplici ichnographia repraesentatur.
6. Cimex *marginatus*. Legi in *M. Guara*. In nostro antennae incarnatae apice nigro.
7. Cimex *bipunctatus*. Habitat circa *Epila*. Thorax lituris 2 nigris.
8. Cimex ovatus, abdomine pallido triplici punctorum nigrorum serie, scutelli margine pallido. An varietas *C. baccarum*? habitat *Oscae*. Thorax niger marginibus lateralibus pallidis, postice margine rubro. Linea pallida longitudinalis in medio. Elytra nigra, maculis 2 triangularibus rubris. Pedes albo nigroque varii.
9. Cimex ovatus, incarnatus, subtus flavus, thorace obtuse spinoso. An varietas *C. icterici*? Habitat *Caesaraugustae, Oscae*.
10. Cimex *iuniperinus*. Legi circa *Ricla*.
11. Cimex *prasinus*. Vidi *Caesaraugustae*, in *M. Cauno, Guara &c*
12. Cimex *oleraceus*. Legi circa *Araguès*.
13. Cimex caeruleo-aeneus, elytris inpunctatis. Habitat circa *Epila*. Praecedenti proximus.
14. Cimex *bicolor*. Legi prope *Epila*.
15. Cimex *acuminatus*. Vidi circa pagum *Nueno* agri *Oscensis*.
16. Cimex *personatus*. Habitat circa *Jaccam*.
17. Cimex *erythropus*. Legi circa *Jaccam*. Tibiae rufae: femora

- nigra rufo annulata. Caput subtus rubrum, supra fuscum.
18. *Cimex Hyosciami*. Legi circa *Ricla*.
19. *Cimex equestris*. Ubique frequens.
20. *Cimex ovatus*, thorace obtuse spinoso, supra incarnatus, scutelli basi, punctis nigris. Legi circa *Epila*. Subtus virescens: femora flavescens; pedes incarnati.
21. *Cimex ovato-oblongus*, thorace obtuse spinoso, elytrorum apicibus auratis, antennis incarnatis. Vidi circa *Jaccam*. Pedes, thorax, et elytra antice flavescens: corpus subtus virescens: dorsum antice nigrum, postice flavum margine virescente.
22. *Cimex apterus subrotundus*, supra fusco nebulosus, antennis subclavatis. Legi circa *Araguès*.
23. *Cimex oblongus pallidus*, elytris griseo-nebulosis, abdomine supra aeneo. Nostratibus *Garapatillo*. Ubique frequens: pestis Tritici, quod contactu corrumpit. Anno 1660. hoc malo graviter in Aragonia laboratum fuit, ut refert Felix Medel (Relacion de la Cofradia de S. Gregorio). Panis, qui ex tali tritico consicitur, minime fermentescit.
24. *Cimex scutellaris coccineus*, supra nigro fasciatus *Tab.III.f.9*. *Cimex rotundatus ruber*, supra fasciis longitudinalibus infra punctis nigris Geoffroy *Paris l.p.468.n.68*. *Cimex Italicus* Mem. de Turin *Collect. Acad. XIII. p. 393*. Habitat *Caesaraugustae*, circa *Epila*. Fasciae longitudinales: corpus subtus punctis nigris sparsis. Scutellum abdomen operiens.
25. *Cimex oblongus ater*, hemilytris macula ferruginea. An *C. Rolandri*? Legi circa *Epila*.
26. *Cimex oblongiusculus, niger*, elytris fusco alboque variis, alarum apicibus purpureis. Habitat *Caesaraugustae*. Thorax quadratus: antennae fuscae, albo annulatae.

27. *Cimex oblongus niger*, femoribus posticis crasioribus, spinosis. Habitat circa *Epila*. Abdomen supra macula ovata coccinea, lineolis albis marginatum: thorax quadratus: antennae filiformes nigrae, ferrugineo annulatae.
28. *Cimex lacustris*. Nostratibus *Texedera*. In aquis frequens.
29. *Cimex stagnorum*. Habitat cum praecedenti.

## Aphis

1. *Aphis Sambuci*. Vidi *Turiasone*.
2. *Aphis Pistaciae*. Habitat in Terebintho intra folliculum cornu referentem: unde Hispanis *Cornicabra*.

## Chermes

1. *Chermes Pyri*. Vulgatissimus.
2. *Chermes Salicis*. Vidi *Caesaraugustae, Turiasone*.

## Coccus

1. *Coccus Ilicis*. Habitat in Quercu *coccifera*: vulgo *Grana de tintoreros*, de quo Laguna *l.4.c.49*; et de eius usu tinctorio Josephus Moya fermore Lemofino edidit: *Ramillet de tintura*, ubi in agro Alcannicensi copiose provenire tradit.

## Ordo III

### LEPIDOPTERA

#### Papilio

1. *Papilio E. Machaon*. Habitat *Caesaraugustae, Oscae* in Euphorbia dulci. Nostris *Mariposa* audit, quo nomine omnes Papilionum, et Phalaenarum species appellant.
2. *Papilio E. alis caudatis albidis, fasciis longitudinalibus subulatis; posticis oculo ad angulum ani*. An *P. Podalirius*? Habitat circa *Oscam, Jaccam*. Alae posticae margine flavo dentato-sinuatae, lunulis 4 cyaneis ad totidem finis. Ocelli pupilla cuanea: omnes subtus flaves cantes lituris nigris. Dorsum nigrum, abdomen flavescens lineis 2 in singulo latere.
3. *Papilio H. alis oblongis basi-nigris, medio flavis, apice nudis, antennis corpore nigro longioribus Tab.II.f.II*. An *Papilio Macaronius Scopoli Ent. Carn. p. 168*? Legi circa *Castellum Sora*. Corpus totum hirsutum: antennae clava compressa, orbiculata: os elingue: tibiae flavae.
4. *Papilio H. Mnemosyne*. Legi circa *Sallent*.
5. *Papilio H. Apollo*. Habitat circa *Jaccam*. Alae posticae in nostris ocellis utrinque 3, pupilla alba.
6. *Papilio H. Crataegi*. Habitat *Caesaraugustae, Oscae*, circa *Jaccam*.
7. *Papilio D. Brassicae*. Ubique vulgaris. Prodit initio Martii.
8. *Papilio D. Rapae*. Habitat cum praecedenti.
9. *Papilio D. Daphidice*. Habitat *Caesaraugustae, Oscae*, circa *Ricla*. Alae primores subtus maculis 3 fuscis apicibus virescentibus. Oculi virides, ut in *P. Cardamines*.
10. *Papilio D. alis rotundatis albis, primoribus utrinque disco luteo, posticis subtus viridi-nebulosis*. Legi in monte *Uruel*. An *P. Daphidices fexus alter*?
11. *Papilio D. Cardamines*. Legi in monte *Guara*.
12. *Papilio D. alis integerrimis luteis, supra extimo fuscis,*

- primoribus utrinque macula fusca; posticis subtus macula pallida sesquialtera. An *P. Hyale*? Legi circa *Castellum Sora, Oscam*. Alae subtus viridiflavescens, primores subtus disco luteo. Pedes er antennae incarnatae. Abdomen villosum, flavescens.
13. *Papilio D. alis integerrimis rotundatis pallidis, primoribus maculis nigris, posticis ocellis utrinque duobus*. Habitat circa *Sallent*. Ocelli posticarum nigri pupilla nivea; subtus ocellus obsoletus didymus ad angulum ani, er maculae 4 ovatae rubrae ad basim. Abdomen supra fuscum, subtus albido lineatum. Pedes er antennae testaceae, clava nigra.
14. *Papilio D. minor alis rotundatis albis, primoribus apice nigro, posticis subtus virescentibus*. An varietas *P. cardamines*? Legi in monte *Lamata*.
15. *Papilio D. Cleopatra*. Habitat *Caesaraugustae*, circa *Jaccam*. Descriptio Linnaei optima.
16. *Papilio N. Megera*. Habitat circa *Ricla, Taguenca*.
17. *Papilio N. Aegeria*. Vidi *Turiasone*. In nostris alae posticae subtus ocellis 3, supra punctis 3 albis.
18. *Papilio N. Galathea*. Legi circa *Tauste*. Ocelli alarum posticarum obsoleti.
19. *Papilio N. Hermione*. Habitat circa *Graus*. CL.Heredia.
20. *Papilio N. alis subdentatis fuscis concoloribus, primoribus supra disco luteo, oculo utrinque unico*. Vidi circa *Castellum Sora*. An varietas *P. Jurtinae*? Alae posticae supra ocellis 3 minutissimis, altero versus angulum posticum remotiore.
21. *Papilio N. Cardui* Ubique frequens.
22. *Papilio N. alis subdentatis nigris, disco fulvo posticis supra ocellis 3*. Habitat in monte *Uruel*. Alae primores oculo didymo versus marginem exteriorem; alter distans ad angulum ani. Corpus nigrum.
23. *Papilio N. alis dentatis fuscis maculis albis, primoribus subtus*



occello. Legi circa *Epila*. Alae primores maculis ovatis sparsis, altera testacea ad basim; subtus albidae ocello caeco. limbo er maculis fuscis. Posticae disco pallido, subtus griseo-nebulosae.

24. Papilio N. alis dentatis fuscis, fascia utrinque alba. Papilio *rivularis* Scopolo *Carn. n. 443*. Habitat *Oscae*. Alae anticae fascia ex maculis 7 ovalibus composita.

25. Papilio N. alis dentatis fuscis, primoribus subtus ocellis 2, altero caeco. Legi circa *Muel*. Alae posticae subtus cinereo-nebulosae, puncto utrinque nigro. Macula alba inter ocellos primorum. Forte varietas *P. Fidae*.

26. Papilio N. alis crenatis, primoribus utrinque, posticis fulvis, maculis, & punctis nigris. Legi in monte *Lamata*. Alae posticae subtus fascia viridi-flava, ocellis 7; ocellus alius supra fasciam: in medio maculae fulvae. Pedes ferruginei.

27. Papilio N. *Cinxia*. Habitat cum praecedenti.

28. Papilio N. alis crenatis fuscis, disco supra luteo, primoribus ocello utrinque unico; posticis subtus ocellis 5. Habitat *Oscae*, circa *Luna*. Ocellus inferior primorum pupilla gemina alba. Alae posticae punctis 3 nigris in disco luteo, exteriori remotiore: subtus fascia repanda flavescente. Ocelli 3-2.

29. Papilio N. *Cydippe*. Habitat circa *Jaccam*. Alae posticae maculis 7 ocellaribus pupillis argenteis.

30. Papilio N. *Aglaiia*. Habitat circa *Jaccam*. Alae posticae virescentes, fascia marginali 7 macularum oblongarum aequalium.

31. Papilio N. *Atalanta*. Habitat circa *Graus*. Cl. Heredia.

32. Papilio P. alis integerrimis fusco auratis, subtus fascia communi alba; primoribus macula alba, et ocello obsoleto ad angulum ani. Legi circa *Sora*.

33. Papilio P. alis luteis, margine exteriori fusco immaculatis. Habitat *Oscae*. Corpus supra fuscum, subtus albidum: antennae ferrugineae.

34. Papilio P. alis supra auratis, maculis pallidis, subtus albidis, fusco undatis. Legi circa *Jaccam*. Abdomen supra fuscum, subtus albidum: antennae cum pedibus fuscae.

35. Papilio P. alis supra fuscis, subtus cano-argenteis, ocellis sparsis pupillis nigris. Habitat *Turiasone*. Alae omnes limbo ex angulis luteis totidem ocellis impositis: limbus in papina superiore etiam ocellis instructus.

36. Papilio P. *Arion*. Legi circa *Taguenca*.

37. Papilio P. *Argus*. Frequens *Caesaraugustae* Prodit Martio.

38. Papilio P. *Pamphilus*. Habitat cum praecedenti.

39. Papilio P. alis supra fusco-caerulentibus, posticis subtus fascia semicirculari lutea, punctis nigris. Habitat circa *Taguenca*. Alae pagina superiore circulis cyaneis ad basim: pagina inferiore albida punctis nigris sparsis. Corpus supra fusco-caerulescens. Forte varietas *P. Pruni*.

40. Papilio P. alis nigris, apicibus albis. Habitat in M. *Guara*. An varietas *P. Malvae*?

41. Papilio P. *Arcanius*. Habitat circa *Graus*. Cl. Heredia. In alis posticis ocelli 6, unico supra fasciam, ut Cl. Scopoli animadvertit.

42. Papilio P. *Virgaureae*. Habitat circa *Jaccam*.

43. Papilio P. alis supra fuscis maculis luteis, subtus virescentibus albo maculatis. An varietas *P. Rubi*? Habitat circa *Jaccam*.

## Sphinx

1. *Sphinx ocellata*. In hortis frequens.

2. *Sphinx Ligustri*. Habitat circa *Graus*. Cl. Heredia. Alae primores fuscae fasciis albis.

3. *Sphinx Stellatarum*. Habitat *Caesaraugustae, Oscae*. Prodit inter primas mense Februario.

4. *Sphinx Filipendulae*. Habitat *Oscae, circa Luna, Jaccam*. Alae omnes subtus maculis coccineis sparsis.

5. *Sphinx alis linearibus, primoribus rubris macula nigra, posticis hyalinis, ano lana fulva. Legi circa Luna. Inter minores. Alae omnes margine fusco: posticae venis nigris. Pedes fulvi. Forte varietas S. fuciformis.*

6. *Sphinx Atropos*. Habitat circa *Jaccam*. Fasciae luteae dorsales macula caerulea in medio notatae.

## Phalaena

1. *Phalaena A. Pavonia maior*. Habitat *Caesaraugustae, Oscae, Turiasone*. Ocellus supra semicirculo albo.

2. *Phalaena B. Mori*. Larva nostratibus audit *Gusano de seda*. Hospitatur in Aragonia.

### Observatio

Serici, et mori culturam in oppidum *Caspe* ante annum 1179. invectam fuisse antiquis monumentis demonstravit populus *Caspensis*, cum bombycis decumas Equitibus Hierofolymitanis deberi negaret, ut ex Scripto apologetico Antonii Fuster, anno 1616. edito, fatis liquet.

Bombycis proventus, qui inclinante Seculo XVII. vix 40 mille libras superabat, hodie ad CCC millo proxime accedit. Optimus habetur, qui circa *Mas de las matas* in agro *Alcannicensi* colitur.

Artifices nostri ad enecandam pupam, intra globulos latentem, ne *Phalaena* formam induat, eos in fole exponunt, vel ferventis aquae vaporis fubiiciunt, quod bombycem non mediocriter corrumpit. Societas *Caesaraugustana* praestantiorum methodum invenit, qua haec operatio sine bombycis detrimento ita peragitur. Capsae lignae definitae mensurae globulis sere implentur, et charta aqua leviter irrorata operiuntur. Sic in furno temperato caloris gradu conditae permanent, donec globuli post dimidium circiter horae mollescentes pupam extinctam esse indicent. Tunc é furno extractae pannis per 6 horas involvuntur; demum globuli caute sternuntur, et bis in die versantur, ne mucorem contrahant, et bombyx putrescat.

3. *Phalaena B. abdomine barbato coccineo, fubtus nigro fasciato, antennis pectinatis, alis pallidis nigro maculatis Tab. II. f. 10*. Habitat circa *Jaccam*. Alae posticae supra luteae, subtus pallide flavae margine sanguineo, utrinque nigro fasciatae. Thorax niger, hirsutus: collare rubrum. Femora antica sanguinea; posteriora linea tantum longitudinali rubra. Dorsum lineis transversis nigris inaequalibus.

4. *Phalaena B. dispar*. Habitat in arboribus pomiseris.

5. *Phanaena B. Chrysorrhaea*. Habitat cum praecedenti. Hae duae species *Pyros*, quae in oppidis flumini *Xiloca* adiacentibus coluntur, nuper devastarunt.

6. *Phalaena B. pudibunda*. Legi circa *Araguès*.

7. *Phanaena B. lubricipeda*. Habitat *Turiasone*. Abdomen supra luteum, ferie triplici subtus duplici punctorum nigrorum.

8. *Phanaena B. grammica*. Vidi *Caesaraugustae, circa Epila*.

9. *Phanaena B. elinguis pectinicornis, alis primoribus supra albo nigroque nebulosis, posticis luteis, margine fusco*. Habitat circa *Luna*. Alae primores subtus luteae, margine nebuloso: posticae ex luteo, et nigro nebulosae, fascia pallida.

10. *Phanaena N. Hera*. Habitat circa *Graus* Cl. Heredia. Descriptio *Linnaeana* optima.

11. *Phanaena N. Jacobaeae*. Habitat circa *Ricla*.

12. *Phanaena N. cristata*, alis omnibus flavis, undique nigro maculatis. Legi in monte *Lamata*.

13. *Phalaena N. spirilinguis cristata, alis incumbentibus fusco-auratis, posticis albo fasciatis, primoribus utrinque macula marginali alba*. Habitat circa *Epila*. Alae inferiores subtus basi alba.

14. *Phanaena N. spirilinguis cristata, alis incumbentibus fuliginoso-nebulosis, posticis margine inferiore albido*. Habitat circa *Ricla*. Alae subtus cano-argenteae. Corpus hirsutissimum.

15. *Phanaena N. ancilla*. Habitat circa *Ricla*. Nostra differt defectu punctorum in alis.

16. *Phanaena N. spirilinguis cristata, alis dentalis incumbentibus cinereo-argenteis*. Habitat circa *Epila*.

17. *Phanaena N. spirilinguis laevis, alis supra fusco-nebulosis, subtus luteis*. Habitat circa *Ricla*. Alae inferiores supra basi, et fascia submarginali fuscis, subtus immaculatae: at primores subtus macula fusca.

18. *Phalaena G. seticornis, alis luteis fascia repanda, margineque*

fusco. An varietas *Ph. bilineata*? Legi circa *Lituënigo*.

19. *Phanaena* P. alis flavescentibus, lituris obsoletis fuscis. Habitat circa *Epila*.

20. *Phanaena* P. alis albidis subtus fuscis, supra lincis longitudinalibus, et 2 transversis auratis. Habitat circa *Luna*, *Taguena*.

21. *Phalaena* P. palpis recurvatis, alis canis immaculatis. Habitat *Oscæ*.

22. *Phalaena* (*Tinea*) alis argenteo-albidis, primoribus costa longitudinali purpurascete, margini adnata. Habitat *Oscæ*. An varietas *P. bicostellæ*?

23. *Phanaena* T. *Vestianella*. Vulgo *Polilla*. Habitat in Vestimentis, et laniciis.

24. *Phalaena* T. *Melonella*. In apum alvearibus non rara.

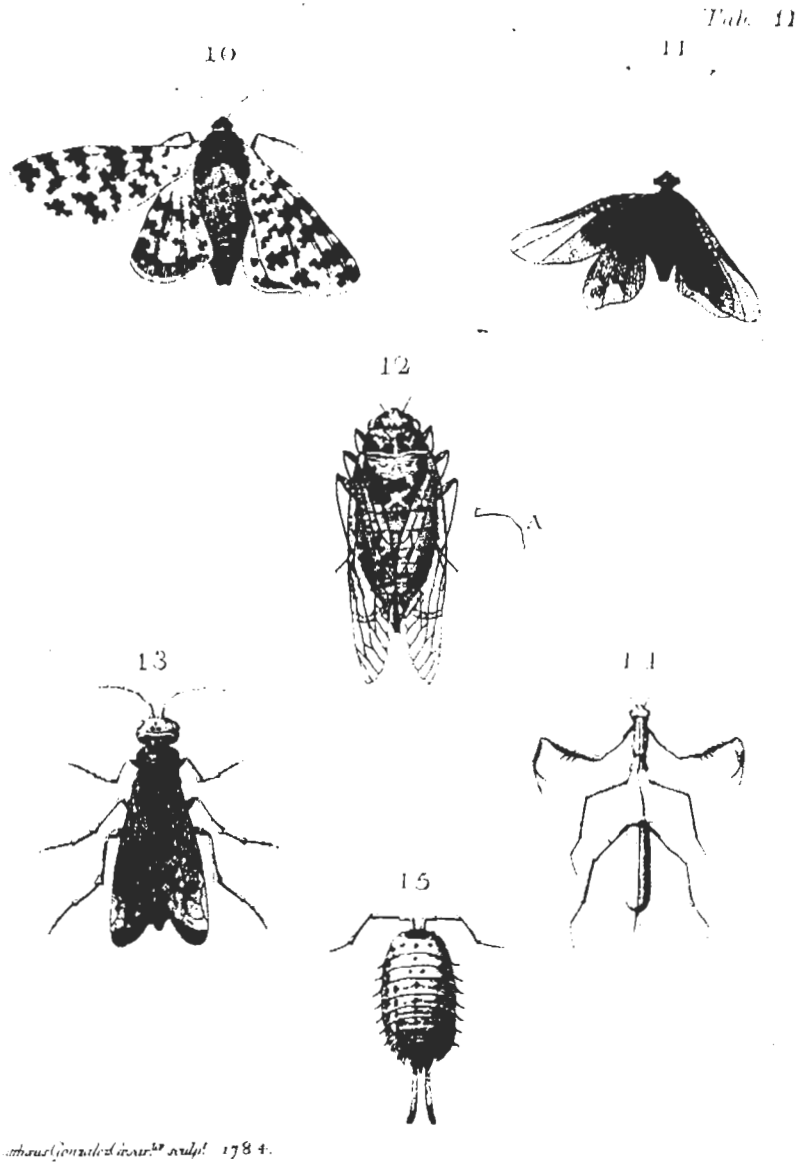
25. *Phalaena* T. alis fuscis, margine interiore pallido. Prodit *Caesaraugustæ* initio Martii 1784.

26. *Phalaena* T. alis pallidis, primoribus linearibus subulatis. In Hordeo frequens. Nostratibus *Palomilla*, et *Paxarilla*. A *Ph. granella* omnino diversa. Alae subtus fuscae.

27. *Phalaena* T. *pomonella*. In Pomis, et Pyris frequens.

28. *Phalaena* T. *proletella*. Legi circa *Nueno*.

29. *Phalaena* *Alucita didactyla*. Legi *Caesaraugustæ*.



TAB. II

fig. 10. *Phalaena* B. abdomine barbato coccineo, subtus nigro fasciato, antennis pectinatis, alis pallidis nigro maculatis. (*Phalaena* n° 3)

fig. 11. *Papilio* H. alis oblongis basi-nigris, medio flavis, apice nudis, antennis corpore nigro longioribus. (*Papilio* n° 3)

fig. 12. *Cicada* fusca, abdominis incisus, et maculis feutelli ferrugineis, anastomosibus alarum fuscis. (*Cicada* n° 3)

fig. 13. *Sphex mauritanica* (*Sphex* n° 6)

fig. 14. *Mantis* thorace integerrimo, elytris abbreviatis. (*Mantis* n° 2)

fig. 15. *Oniscus* oblongus, styliis duobus obtusis longitudine fere dimidii corporis. (*Oniscus* n° 2)

*Introductio in Oryctographiam, et Zoologiam Aragoniae.  
Accedit  
Enumeratio stirpium in eadem Regione noviter detectarum.*

I.J. DE ASSO (1784)<sup>1</sup>

<sup>1</sup> Ignacio Jordán De Asso fue un erudito aragonés nacido en Zaragoza 1742 y fallecido en 1814. Sus intereses abarcaron una amplia variedad de temas. Una de sus obras (la presente, publicada en Amsterdam, en 1784) constituye el primer catálogo de la naturaleza aragonesa. Por este motivo y en atención al hecho de que resulta una obra rarísima, el *Catalogus SEA* reproduce las páginas dedicadas a la CLASSIS V: INSECTA, así como las láminas I a III en las que aparecen ilustrados insectos aragoneses. La primera parte (COLEOPTERA + la Lámina I) fue reproducida en *Cat. entomofauna aragon.*, 7: pp. 13-16; la segunda parte (Orden II: HEMIPTERA y III: LEPIDOPTERA + la Lámina II) en *Cat. entomofauna aragon.*, 8: 15-20; la tercera y última parte (que se corresponde con las páginas 135 a 148 de la obra original) incluye los órdenes IV: NEUROPTERA, V: HYMENOPTERA, VI: DIPTERA y VII: APTERA, así como la Lámina III. A.Melic.

CLASSIS V

INSECTA

Ordo IV

NEUROPTERA

Libellula

1. *Libellula flaveola*. Habitat *Oscæ*.
2. *Libellula vulgata*. Legi *Caesaraugustae*, circa *Luna*.
3. *Libellula rubicunda*. Habitat *Caesaraugustae*. Corpus coccineum fubtus linea nigra: alae basi fulvae.
4. *Libellula depressa*. Legi prope *Borja*.
5. *Libellula vulgatissima*. Ubique frequens.
6. *Libellula thorace viridi pubescente, immaculato*. Legi circa *Epila*. Oculi virides: frons prasina: alae hyalinae costa exteriori flava, macula ferruginea ad basin: pedes è fusco ferrugini: abdomen supra polline cinereo-caerulescente consperfum. An varietas *L. aeneae*?
7. *Libellula corpore è glauco flavescente, nigro annulato, alis hyalinis, luteo maculatis*. Habitat circa *Epila*. Frons glauca: corpus supra linea longitudinali nigra: maculae 4 parallelipedae flavae: thorax glaucus immaculatus. Variet thorace, et corpore glaucocinereo, cingulis nullis.
8. *Libellula Virgo*. Habitat *Caesaraugustae, Oscæ*. Viridis alis è fusco auratis.
9. *Libellula puella*. Habitat cum praecedenti. Corpus pallidum, linea dorsali nigra interrupta versus apicem abdominis: thorax virescens lineis nigris: oculi glauci: maculae fuscae versum apices alarum.

Ephemera

1. *Ephemera vulgata*. In aquis non rara.
2. *Ephemera nigra*. Legi circa *Jaccam*.
3. *Ephemera culiciformis*. Habitat circa *Epila*.

Phryganea

1. *Phryganea bicaudata*. In aquis frequens. Larva ad piscandum adhibetur.
2. *Phryganea fusca*, abdomine subtus cinereo, alis macula marginali fusca. Habitat circa *Jaccam*.

Hemerobius

1. *Hemerobius Perla*. Legi circa *Araguès*.

Myrmeleon

1. *Myrmeleon libelluloides*. Habitat *Oscæ*: thorax villosus.

Panorpa

1. *Panorpa communis*. Legi in monte *Lamata*.

## Ordo V

### HYMENOPTERA

#### Cynips

1. *Cynips Rosae*. In Rosa *canina* frequens.
2. *Cynips quercus folii*. Vidi in Quercu circa *Calcena*.

#### Tenthredo

1. *Tenthredo* antennis clavatis, thoraceque nigris, abdominis segmentis luteis, antice in medio nigris. Habitat *Oscæ*. Fasciae nigrae in postremis abdominis segmentis latiores evadunt: tibiae flavae.
2. *Tenthredo enodis*. Legi circa *Pueyo*. Alae dum corpori incumbunt violaceae apparent.
3. *Tenthredo Pini*. Habitat circa *Jaccam*.
4. *Tenthredo* abdomine, et thorace rufis; alis superne margine exteriori nigro. An varietas *T. rosae*? Habitat circa *Luna*.
5. *Tenthredo* antennis 7-nodis, corpore atro, abdomine cingulo albo, tibiis posticis albis. Habitat circa *Araguès*.

#### Ichneumon

1. *Ichneumon incubitor*. Legi circa *Luna*. Macula alba in abdominis apice.
2. *Ichneumon pugillator*. Habitat *Turiasone*.
3. *Ichneumon globatus*. Ubique frequens.

#### Sphex

1. *Sphex spinifex*. Habitat *Caesaraugustae*.
2. *Sphex* nigra levis, abdominis segmentis 3 primis ferrugineis, petioli articulo unico. Legi *Oscæ*. An varietas *S. fuscae*?
3. *Sphex* atra alis fuscis, abdominis segmento secundo supra ferrugineo. An varietas *S. viatica*? Habitat *Oscæ*.
4. *Sphex* total nigra, abdomine fesfili. Habitat circa *Epila*.
5. *Sphex* nigra abdomine subfesfili, antennis biarticulatis. Legi circa *Epila*. Alae hyalinae, primores macula marginali fusca.
6. *Sphex* atra, abdomine maculis 6 albis lateralibus. Habitat prope *Epila*. Frons lineis 2 albis; femora postica ferrugineo annulata; abdomen fesfile, ovatum.
7. *Sphex mauritanica* *Tab. II f. 13*. Habitat circa *Luna*, *Caesaraugustae*, *Oscæ*. Alae ferrugineae apicibus fuscis; abdomen obscure sanguineum, marginibus segmentorum nigris; thorax, et scutellum sanguinea; antennae, & pedes ferruginei.
8. *Sphex* nigra, abdominis segmentis margine albis. Habitat *Caesaraugustae*. Thorax pubescens.

#### Vespa

1. *Vespa Crabro*. In truncis arborum frequens.
2. *Vespa vulgaris. Abispa*. Ubique frequens.
3. *Vespa gallica*. Habitat *Caesaraugustae*.
4. *Vespa* abdominis fascia, et trium segmentorum terminalium marginibus flavis. Legi in monte *Lamata*. Thorax lineis lateralibus, et puncto postico alevato luteis. Femora nigra, tibiae flavae. Abdomen nigrum: alae primores macula fusca ad marginem.

#### Apis

1. *Apis longicornis*. Legi circa *Borja*. Abdominis segmenta ultima margine flavo.
2. *Apis mellifera*. Vulgo *Abeja*.

## Observatio

Flores melliferi in Aragonia praecipui sunt Thymus et Rosmarinus; unde mel nostrum Narbonnensi minime cedit. Rem apiarum diligenter tractavit popularis noster Jacobus Gil in opere peculiari edito *Caesaraugustae* anno 1621, ubi mel praestantissimum circa oppida *Tauste*, *Magallón*, *Candasnos*, *Alcorisa*, *Zuera*, et *Almudebar* colligi testatur *Trat. 2. c. 5*. Cerae olim magnus erat in Aragonia proventus, quae in Castiliam importari solebat, ut constat ex Comitibus Vallisoleti anno 1447 habitis (petitione 64). Celtiberi potum exmelle consiciebant, eius copiam assatim praebente regione *Diod. Sicul. l. 5. c. 9*.

3. *Apis cunicularia*. Legi circa *Epila*.
4. *Apis violacea*. Habitat *Caesaraugustae*, circa *Ricla*. Antennae prope apicem annulo ferrugineo.
5. *Apis silvarum*. Habitat circa *Jaccam*.
6. *Apis* nigra pubescens, pedibus polline flavo, alis macula marginali fusca. Habitat *Caesaraugustae*. Antennae thoracis longitudine subclavatae.
7. *Apis* fusca hirsuta, fronte flava, pedibus fulvis. Habitat circa *Epila*. An varietas *Apis cariosae*? Femora hirsutissima; antennarum basis flava: maxillae flavae, apice fusco.

#### Formica

1. *Formica herculeana*. Legi in monte *Guara*.
2. *Formica rufa*. Vulgo *Hormiga*. Ubique frequens.
3. *Formica nigra*. Etiam vulgaris.
4. *Formica caespitum*. In campestribus non rara. Formicae ab arboribus arcentur fune piscium pinguedine saturato trunco circumligato *Mem. de Stockholm p. 384*.

## Ordo VI

### DIPTERA

#### Oestrus

1. *Oestrus Bovis*. Habitat in Bubus, equis.

#### Tipula

1. *Tipula rivosa*. Habitat in monte *Lamata*.
2. *Tipula oleracea*. Habitat circa *Taguena*.
3. *Tipula hortorum*. Habitat cum praecedenti.
4. *Tipula variegata*. Habitat in monte *Guara*.
5. *Tipula cornicina*. Habitat *Oscæ*. Abdomen in nostra subulatum.
6. *Tipula* alis hyalinis, abdomine ferrugineo apice nigro. An varietas *T. cornicinae*? Legi circa *Oscam*.
7. *Tipula* flava, maculis nigris, alis immaculatis. Legi circa *Luna*. An *T. flavescens*? Thorax lineis 3 nigris nitidis; intermedia longiore, et latiore.
8. *Tipula* alis immaculatis, abdomine fusco, et pallido annulato, antennis plumosis. An varietas *T. annulatae*? Habitat *Oscæ*.
9. *Tipula* fusca, alis fusco maculatis, antennis plumosis. Habitat cum praecedenti.

#### Musca

1. *Musca tenax*. In fimetis obvia.
2. *Musca carnaria*. Habitat in cadaveribus.
3. *Musca domestica*. Vulgo *Mosca*. Ubique frequens.
4. *Musca cellaris. Caesaraugustae* in vini cellis frequens.
5. *Musca putris*. Habitat in Cafeo.
6. *Musca* antennis setariis, pilosa atra, alis apice hyalinis. Videtur

Musca *grosisicanonis*. Habitat *Caesaraugustae*.

7. Musca antennis setariis, thorace aeneo pubescente, abdomine flavo cingulis 3 nigris. Musca *cannabina* Scopoli *Carn. p. 344*. Habitat *Oscæ*. Juxta I, et 2 cingulum lineola nigra interrupta: ad apicem abdominis macula triangularis nigra: pedes flavi.

8. Musca antennis setariis pilosa nigra, abdomine flavescente, utrinque fascia longitudinali nigra. Legi circa *Araguès*. Anus barbata.

9. Musca antennis setariis, viridis, thorace leviter pubescente. Habitat circa *Epila*. An *M. cupraria*?

10. Musca antennis setariis, caerulea nitens. Habitat circa *Epila*. Praecedenti dimidio minor. An *M. polita*?

11. Musca antennis setariis, fusco-cinerea, fronte alba. An varietas *M. larvarum*? Legi circa *Epila*. Thorax et caput leviter pilosa: alae immacolatae.

12. Musca *Cerasi*. Occurrit in nucleis Cerasorum.

## Tabanus

1. Tabanus *bovinus*. Vulgo *Tabano*. Ubique Mulis infestus.

2. Tabanus oculis viridibus, abdominis segmentis margine luteis, tibiis rufis. Habitat circa *Jaccam*. Equis infestus: pedes fuscii: abdomen subtus è glauco fuscum.

## Culex

1. Culex *pipiens*. Vulgo *Mosquito*.

## Conops

1. Conops *calcitrans*. Ad boum pedes.

## Asilus

1. Asilus *tipuloides*. Habitat *Oscæ*.

## Bombylius

1. Bombylius *minor*. Legi circa *Luna*.

## Hippobosca

1. Hippobosca *equina*. Vulgo *Mosca de la Mula*.

## Ordo VII

### APTERA

#### Lepisma

1. Lepisma *saccharina*. Legi in oppido *Ayerve*.

#### Podura

1. Podura *plumbea*. In arbustis non rara.

#### Pediculus

1. Pediculus *humanus*. Vulgo *Piojo*.

2. Pediculus *pubis*. Hispanis *Ladilla*. Hoc infectum, quo anno 1782 in pube, et axillis vexatus fui, sublimate corrosivo in aqua diluto occidi cito, sine incommodo, nec ulla linteorum macula.

3. Pediculus *Corvi*. In Corvo vidi *Caesaraugustae*.

4. Pediculus *Gallinae*. In Gallinis frequens. Occiditur decocto piperis, et *Veratri albi*: ex ornithone pellitur *Ebulo*, *Mentha aquatica*; vel si praedicto decocto, aut oleo JUNiperi aspergatur *Dieste de las Gallinas cap. 3*.

#### Pulex

1. Pulex *irritans*. Vulgo *Pulga*. Extirpatur decocto foliorum Alni, et lixivii cinerum saturatione Scopoli *Carn. p. 387*.

#### Acarus

1. Acarus depressus ovatus, rufus, pedum, articulis flavescentibus. Nostratibus *Caparra*. In filvis frequens.

2. Acarus *reduvius*. Habitat in ovibus. Hispanis *Garrapata*.

3. Acarus *gynopterorum*. *Caparrilla* Gil de *Colmenas pag. 201*. In apibus vulgaris.

#### Phalangium

1. Phalangium *Opilio*. Legi in vico *Nueno* agri *Oscensis*.

#### Aranea

1. Aranea *diadema*. habitat *Caesaraugustae, Oscæ*.

2. Aranea *domestica*. Vulgo *Araña*. In fenestris frequens.

3. Aranea *labyrinthica*. Legi circa *Pueyo*.

4. Aranea *sanguinolenta*. Habitat circa *Luna*.

5. Aranea *holosericea*. Ubique frequens.

6. Aranea abdomine ovato pallido, thorace, et pedibus fulvis. Habitat circa *Epila*.

7. Aranea total alba, abdomine globoso, postice truncato, bicorni. Habitat *Oscæ*, circa *Borja*. Linea flava arcuata abdominis cornua coniungens.

8. Aranea abdomine ovato fusco-nebuloso, linea flava, cum lateralibus 2 rufo-ferrugineis. Habitat *Oscæ*. Pedes pellidi annulis fuscis.

9. Aranea abdomine ovato flavo-viridi, ano rubro, oculis senis. An varietas *A. senoculatae*? Habitat in monte *Oroel*. Pedes ferruginei: retis perpendicularis.

10. Aranea fusca abdomine ovato, fascia longitudinali, lutea. Habitat circa *Lituènigo*: Thorax linea lutea.

#### Scorpio

1. Scorpio chelarum digitis linearibus, cauda articulis sex, oculis duobus. *Tab. I. f. 2. Alacran Laguna l. 7. c. II. Seba Thef. I. tab. 70. B.* An Scorpio *australis* Linæi? Habitat in Aragonia calidiore locis nitrosis, in gypso. Pectinis radii 32, si bene numeravi. Dorsum, et abdomen grisea: segmenta abdominis tria marginibus, et 2 maculis lateralibus ovatis pallidis: pedes leviter villosi: chelarum digiti introrsum subtiliter ferrati: cauda pallida articulis 6 ultimo globoso, aculeo recurvo cum poro laterali veneno exitum praebente, ut observavit Vallisnieri *Mem. de Bologne p. 603*. Oculi tantum duo mihi, et Iconis delineatori post diligentem inspectionem visi sunt.

Victitat Scarabaeis, quos in ufum reponit: stridore imitatur pullum gallinaceum: femina fecundissima. Mucrone caudati pungit venenatus. Theriaca ex aqua vitae imposita, vel oleum scorponis stillatitium sunt praesentanea remedia.

#### Cancer

Cancer *Astacus*. Hispanis *Cangrejo*. Habitat in fluviis circa *Borja, Calatayud*. Truttis infestus.

## Monoculus

1. *Monoculus Apus*. Legi in rivulis in monte *Guara*.

## Oniscus

1. *Oniscus Asellus*. Hispanis *Cucaracha*: nostratibus *Gorrinilla*. In umbris frequens.

2. *Oniscus oblongus*, stysis duobus obtusis longitudine fere dimidii corporis *Tab. II. J. 15*. *Oniscus muscurum* Scopoli *Ent. Carn. p. 415*. Habitat circa *Epila*, sub petris. Articuli 12 praeter caput, et caudam, in medio flavi cum admixto nigri coloris: uterque corporis margo glaucus, simplici ferie macularum nigrarum.

## Scolopendra

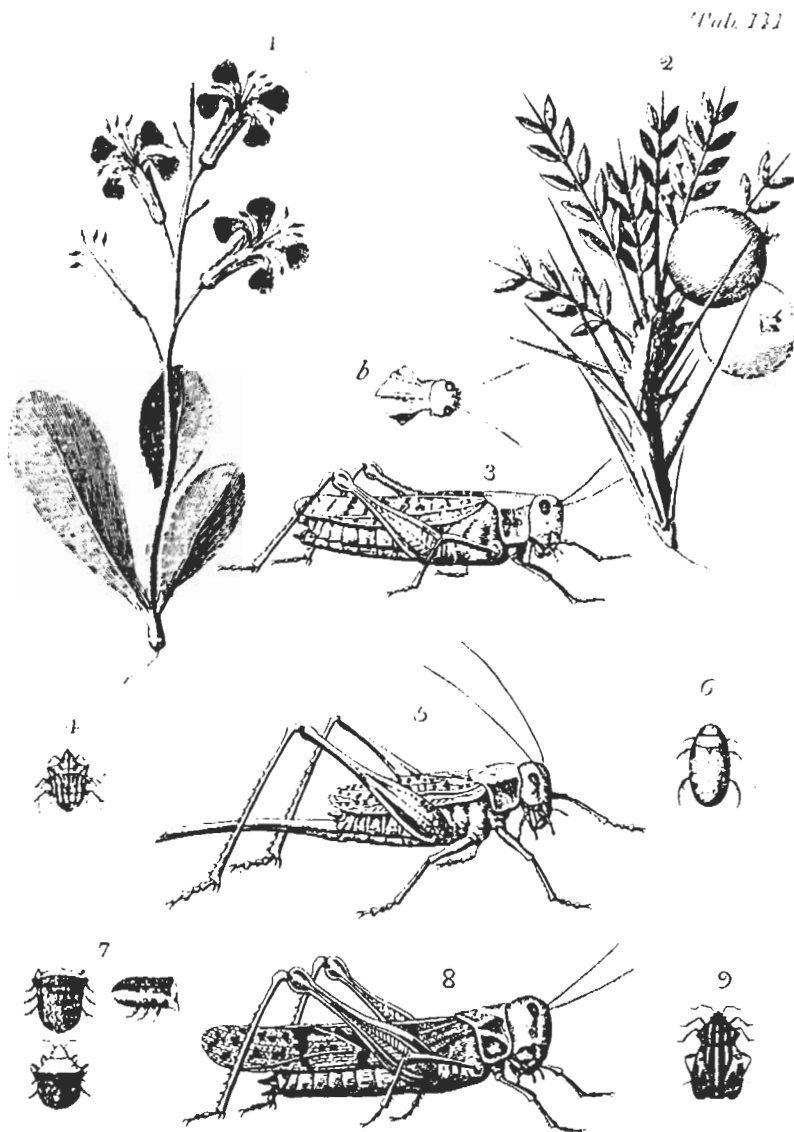
1. *Scolopendra forficata*. Vulgo *Cientopiès*. Ubique vulgaris.

2. *Scolopendra* pedibus utrinque XX. An *S. ferruginea*? *Millepeda Africana* Seba *Thef. I. p. 130. Tab. 71. f. 3*. Habitat circa *Epila*. Color tristis flavescens; fascia livida in singulis segmentorum commissuris. Cauda duplex, articulis 3 in unguiculum desinentibus. In *Iconibus Sebae* occurrunt species 23, 25 et 30 pedibus.

3. *Scolopendra* pedibus utrinque XIV. Antennis corpore longioribus. *Scolopendra nigricans*, pedibus utrinque XIV, albo nigroque intersectis *Geoffroy Paris. II. p. 675. n. 2*. Habitat circa *Epila*. Corporis segmenta 9, glaucalineis 3 fuscis percursa. Pedes longiores quam in congeneribus.

## Julus

1. *Julus terrestris*. Ubique frequens.



*Martinus Gonsalves Caesar. sculp. 1779.*

TAB. III: 1. *Brassica arvensis*. 2. *Astragalus fruticosus*. 3. *Gryllus thorace subcarinato*, elytris corporis longitudine, alis latere interiore pallide roseis, exteriore anastomosibus fuscis. 4. *Cimex scutellaris griseus*, lineis flavis. 5. *Gryllus antennis setaceis* corporis longitudine, elytris abdomen aequantibus, ense deorsum curvato. 6. *Dytiscus fuscus* antennis setaceis, elytris striis obsolete. 7. *Cimex coleoptratum* pallidus, thorace truncato, elytris saturate purpuris. 8. *Gryllus thorace carinato*, maxillis atris, elytris corpore longioribus, alis macula arcuata fusca. 9. *Cimex scutellaris coccineus*, supra nigro fasciatus.