

## ARAÑAS DE LOS MONEGROS (II): *SIWA DUFOURI* (SIMON, 1874) (ARANEAE, ARANEIDAE)

Antonio Melic

### Resumen:

Se informa sobre la presencia de *Siwa dufouri* (Simon, 1874) en la península Ibérica.

**Palabras clave:** Araneidae, *Siwa dufouri*, Los Monegros, península Ibérica.

### Spiders from Los Monegros (II): *Siwa dufouri* (Simon, 1874) (Araneae, Araneidae)

**Abstract:** *Siwa dufouri* (Simon, 1874) is recorded for the first time from Iberian peninsula.

**Key words:** Araneidae, *Siwa dufouri*, Los Monegros, Iberian peninsula.

En el tomo I de *Les Arachnides de France* Simon describió el género *Larinia* Simon, 1874, en base a la particular distribución y tamaño de los ojos, especialmente del grupo formado por los medianos, transfiriendo al mismo a *Epeira lineata* Lucas, 1842 y describiendo *Larinia dufouri* Simon, 1874. En el tomo VI (Simon, 1929), ambas especies son incluidas en el género *Araneus* Clerck, 1758, pero asignadas a un grupo separado, el 9º, que agrupa a las antiguas '*Larinia*'.

En la revisión de la Tribu Mangorini, Grasshoff (1970b) describe el género *Siwa* Grasshoff, 1970, dentro del 'Grupo *Larinia*', designando como especie tipo (y única del nuevo género) a *Siwa atomaria* (O. Picard-Cambridge, 1876) de Egipto. Curiosamente, *Larinia dufouri* es excluida de la tribu Mangorini sin explicaciones (Grasshoff, 1970a). Posteriormente Levy (1986), tras revisar el material de la colección Simon (probablemente el que sirviera para la descripción original en 1874, o al menos otro de la misma localidad), transfiere al género *Siwa* a *S. dufouri*.

*Siwa* es un género de arañas de tamaño medio, con el abdomen alargado y ovalado, con el cefalotórax tan largo como ancho y una fovea bien visible y profunda. Los ojos medios anteriores son ligeramente más grandes que el resto y están claramente más separados entre sí que la distancia entre los medianos posteriores. Los machos presentan una depresión característica en el fémur II, así como un gancho en la zona distal de la coxa I. El bulbo sexual masculino presenta una gran apófisis subterminal, un embolus grueso en la base y fino y curvado en el extremo, así como una apófisis media característica con dos salientes puntiagudos y negros (parecidos a las astas de un toro) (Simon, 1874, 1929; Levy, 1986). En esencia estos caracteres constituyen el diagnóstico del género cuya proximidad con *Larinia* parece clara.

*Siwa* contiene solo dos especies (*S. atomaria* y *S. dufouri*), ambas de distribución mediterránea. La primera ha sido citada del extremo oriental (Egipto e Israel), mientras que la segunda parece ocupar la zona occidental. *S. dufouri* fue descrita de la Provenza francesa (Simon, 1874). Posteriormente, el propio Simon (1929) añadió nuevas localidades del Sur de Francia: Ardèche y Alpes-Maritimes, de Córcega (Bonifacio) y de Argelia (Ouransenis). Teniendo en cuenta esta distribución parecía lógico esperar su presencia en la península Ibérica y así ha ocurrido (Melic, 2000). Datos de captura: ♀ y subadulto, Retuerta de Pina, Los Monegros, Zaragoza, U.T.M. 30TYL2997, 28-10-1990, J. Blasco-Zumeta *leg.* La zona de captura es un hábitat estepario de gran aridez, con comunidades arbustivas débiles, gramíneas xéricas y herbazales nitrófilos. El clima es continental árido y con amplias oscilaciones térmicas anuales (-10° C de mínima invernal a 40° C de máxima estival) y un nivel de precipitaciones que oscila entre los 200 y los 400 mm anuales. Otros datos generales de la zona pueden consultarse en Melic (1998) y una idea sobre la composición de la araneofauna presente en Melic (2000).

El habitus de la hembra (caparazón y opistosoma) puede verse en la fig. 1. Caparazón: 2,6 mm. Tan ancho como largo al nivel de la fovea y estrechado por delante. Apenas elevado. Borneado por una línea oscura. Fovea marcada y profunda. Bandas: ver fig. 1. Opistosoma: 5 mm. Diseño: fig. 1. Ojos: fig. 2, visión frontal. Los medianos anteriores ligeramente más grandes que el resto, formando un pequeño saliente en la frente. Medianos superiores más próximos entre sí. Los laterales muy próximos entre sí formando una gruesa protuberancia (especialmente en el caso de los anteriores). Patas anilladas de oscuro y con numerosos puntos negros. En el ejemplar subadulto el diseño del caparazón y opistosoma son prácticamente inexistentes y faltan los anillos y puntos oscuros en las extremidades. Epigino: fig. 3. Muy ancho y rebordado por una placa quitinosa de anchura variable. En los extremos laterales, el reborde alcanza su mayor anchura y grosor, elevándose ligeramente y formando una cavidad central de aspecto membranoso. En ella aparecen a cada lado dos zonas

### NOTAS:

#### Arañas de Los Monegros (II): *Siwa dufouri* (Simon, 1874) (Araneae, Araneidae)

Antonio Melic

Avda. Radio Juventud, 37  
50012 Zaragoza (ESPAÑA)  
amelic@retemail.es

#### Revista Ibérica de Aracnología

Rev. Iber. Aracnol.  
ISSN: 1576 - 9518.  
Dep. Legal: Z-2656-2000.  
Vol. 1, XII-2000  
Sección: Artículos y Notas.  
pp: 59 – 60.

Edita:

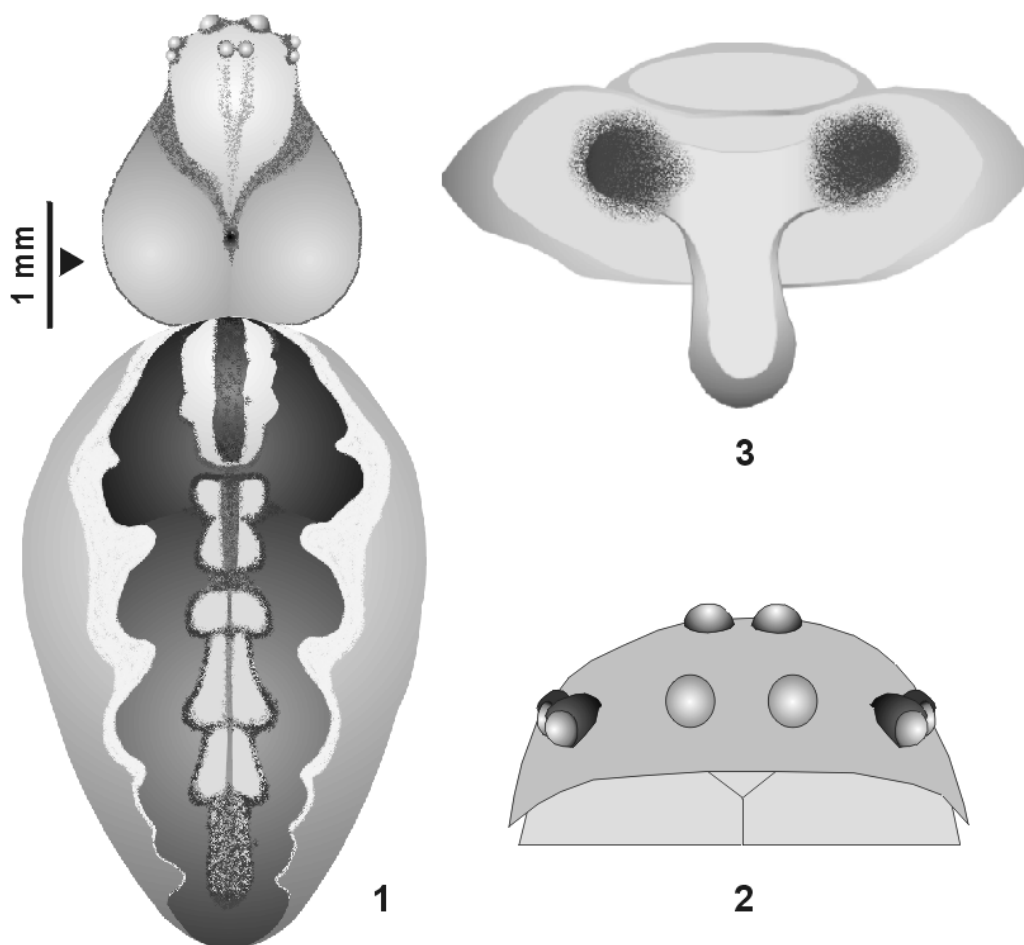
#### Grupo Ibérico de Aracnología (GIA)

Grupo de trabajo en Aracnología de  
la Sociedad Entomológica  
Aragonesa (SEA)  
Avda. Radio Juventud, 37  
50012 Zaragoza (ESPAÑA)  
Tef. 976 324415  
Fax. 976 535697  
C-elect.: amelic@retemail.es  
Director: A. Melic

Información sobre suscripción,  
índices, resúmenes de artículos *on  
line*, normas de publicación, etc. en:

Página web GIA:  
<http://entomologia.rediris.es/gia>

Página web SEA:  
<http://entomologia.rediris.es/sea>



**Fig. 1-3.** *Siwa dufouri* (Simon, 1874), ♀, Retuerta de Pina, Los Monegros, Zaragoza (España). **1.** Caparazón y opistosoma (visión dorsal). **2.** Distribución ocular (visión frontal). **3.** Epigino (visión ventral).

**Fig. 1-3.** *Siwa dufouri* (Simon, 1874), ♀, Retuerta de Pina, Los Monegros, Zaragoza (Spain). **1.** Caparace and opisthosoma (dorsal view). **2.** Ocular distribution (frontal view). **3.** Epigynum (ventral view).

oscuras de las que arranca un escapo muy alargado, progresivamente rebordeado, que supera ampliamente la pieza central del epigino. En la parte superior aparece una placa ovalada cuyo interior es de aspecto membranoso y de la que surgen varios pelos blancuecinos y gruesos.

La especie parece tener una marcada preferencia por lugares áridos y secos. Simon (1929: p. 692, nota 1) indica que la captura de ejemplares en lugares secos es 'sans doute accidentelle'; sin embargo, todas las citas conocidas (incluyendo la actual) corresponden a lugares de este tipo por lo que debe considerarse como su hábitat natural. La especie parece vivir bajo piedras o en el suelo. Se ignora el tipo de telas que construye. Respecto a su ciclo biológico y periodo de actividad, sólo disponemos de una cita en el mes de mayo (Alpes Marítimos, Francia) y dos para el otoño (finales de octubre y noviembre). La presencia de un subadulto a finales de octubre podría indicar que la especie pasa el duro invierno monegrino como adulta, efectuando la última muda a finales del otoño. En los Monegros han sido realizadas prospecciones intensas y continuadas durante unos cinco años, utilizando todo tipo de métodos de captura. Sin embargo, con excepción de los dos ejemplares mencionados, no se han producido otras capturas. Por otra parte, las citas disponibles desde su descripción, hace más de un siglo, son muy escasas a pesar del tamaño relativamente grande de la especie y su amplia distribución geográfica. Ello nos hace pensar que *Siwa dufouri* es una especie rara, poco abundante y de hábitos relativamente misteriosos (al menos para un miembro de la familia Araneidae).

### Bibliografía

- GRASSHOFF, M. 1970a. Die Tribus Mangorini. I. Die Gattungen *Eustala*, *Larinia* s. str., *Larinopa* n. gen. (Arachnida: Araneae: Araneidae-Araneinae). *Senckenbergiana biol.*, **51**(3/4): 209-234.
- GRASSHOFF, M. 1970b. Die Tribus Mangorini. II. Die neuen Gattungen *Siwa*, *Paralarinia*, *Faradja*, *Mahembea* und *Lariniaria* (Arachnida: Araneae: Araneidae-Araneinae). *Senckenbergiana biol.*, **51**(5/6): 409-423.
- LEVY, G. 1986. Spiders of the genera *Siwa*, *Larinia*, *Lipocrea* and *Drexelia* (Araneae: Araneidae) from Israel. *Bull. Br. arachnol. Soc.*, **7**(1): 1-10.
- MELIC, A. 1998. Arañas de Los Monegros (I): Generalidades y Familia Agelenidae. *Bol.SEA*, **23**: 25-29.
- MELIC, A. 2000. Arañas de Aragón (Arachnida: Araneae). *Catalogus entomofauna aragonesa*, **22**: 3-40.
- SIMON, E. 1874. *Les Arachnides de France*, 1: 1-269 + III pl.
- SIMON, E. 1929. *Les Arachnides de France*, 6(3): 533-772. Roret, Paris.