

ARTÍCULO:

Las especies de *Larinioides* Caporiacco, 1934 (Araneidae, Araneae) de la Península Ibérica

Eduardo Morano Hernández
Sto. Tomás de Villanueva, 79-A
13170 Miguelturna,
Ciudad Real, España
emoh0001@almez.pntic.mec.es

Revista Ibérica de Aracnología

ISSN: 1576 - 9518.
Dep. Legal: Z-2656-2000.
Vol. 5, 31-VII-2002
Sección: Artículos y Notas.
Pp: 67-74.

Edita:

Grupo Ibérico de Aracnología (GIA)

Grupo de trabajo en Aracnología
de la Sociedad Entomológica
Aragonesa (SEA)
Avda. Radio Juventud, 37
50012 Zaragoza (ESPAÑA)
Tef. 976 324415
Fax. 976 535697
C-elect.: amelic@telefonica.net
Director: A. Melic

Información sobre suscripción,
índices, resúmenes de artículos *on*
line, normas de publicación, etc. en:

Página web GIA:
<http://entomologia.rediris.es/gia>

Página web SEA:
<http://entomologia.rediris.es/sea>

**LAS ESPECIES DE *LARINIOIDES* CAPORIIACCO, 1934
(ARANEAE, ARANEIDAE) DE LA PENÍNSULA IBÉRICA**

Eduardo Morano Hernández

Resumen

En el presente artículo se recopila y sintetiza toda la información disponible sobre el género *Larinioides* Caporiacco, 1934 en la Península Ibérica. Se confirma la presencia de tres especies: *L. patagiatus* (Clerck, 1758), *L. sclopetarius* (Clerck, 1758) y *L. suspicax* (O. Pickard-Cambridge, 1876). La presencia de *L. cornutus* (Clerck, 1758) en la Península Ibérica requiere confirmación y, de momento, resulta dudosa. Se incluye una clave de identificación para las cuatro especies mencionadas.

Palabras clave: *Larinioides*, Araneae, Península Ibérica.

The species of *Larinioides* Caporiacco, 1934 (Araneidae, Araneae) of the Iberian Peninsula

Abstract

An analysis is made of all the available information on the genus *Larinioides* Caporiacco, 1934 in the Iberian Peninsula. The presence of three species, *L. patagiatus* (Clerck, 1758), *L. sclopetarius* (Clerck, 1758) and *L. suspicax* (O. Pickard-Cambridge, 1876) is confirmed, while the occurrence of *L. cornutus* (Clerck, 1758) in the Iberian Peninsula requires confirmation and, for the moment, remains doubtful. An identification key is included which covers the four species.

Key words: *Larinioides*, Araneae, Iberian Peninsula.

Introducción

En las obras clásicas para la identificación de arañas europeas, las especies incluidas en el género *Larinioides* Caporiacco, 1934, se corresponden con el grupo 5º del género *Araneus* Clerck (tipo: *A. cornutus* Clerck) de Simon (1929), el grupo 4º del género *Aranea* (Clerck) (tipo: *A. foliata* Fourcroy) de Wiehle (1931) y el grupo 3º del género *Araneus* Clerck (tipo: *A. cornutus* Clerck) de Locket & Millidge (1953).

En los años 70, H. W. Levi y M. Grasshoff llevan a cabo una reorganización en la nomenclatura y taxonomía del género *Araneus* Clerck, 1758 para las especies americanas y centroeuropeas, que terminará aceptándose por el resto de los autores. En el caso de las especies que estudiamos fueron incluidas en el género *Nuctenea* por Levi (1974) y por Grasshoff (1976), aunque este último detecta la heterogeneidad de las especies contenidas en el género y en 1983, lo divide en otros tres géneros asignando a *Larinioides* Caporiacco, 1934 las siguientes cinco especies: *L. cornutus* (Clerck, 1758), *L. folium* (Schrank, 1803), *L. patagiatus* (Clerck, 1758), *L. sclopetarius* (Clerck, 1758) y *L. ixobolus* (Thorell, 1873).

Recientemente, Levy (1997), considera “*nomen dubium*” el término *L. folium*, por encontrarse perdido el material tipo de la descripción original y emplea la denominación de *L. suspicax* (O. Pickard-Cambridge, 1876) para designar la especie.

Con la transferencia de la especie *Araneus chabarowi* (Bakhvalov, 1981), citada en Rusia por Marusik (1989), a este género y de la especie *L. subinermis* Caporiacco, 1940, citada en Etiopía, el género *Larinioides* queda representado por siete especies de las que, tras el análisis de la bibliografía, solamente *L. cornutus* (Clerck, 1758), *L. suspicax* (Pickard-Cambridge, O., 1876), *L. patagiatus* (Clerck, 1758) y *L. sclopetarius* (Clerck, 1758) han sido citadas en la Península Ibérica.

En el presente artículo pretendemos aportar una visión global del género *Larinioides* Caporiacco, 1934, en la Península Ibérica, caracterizando correctamente las especies y ofreciendo los datos de distribución disponibles sobre las mismas.

Material y métodos

En este estudio se han tenido en cuenta para cada una de las especies los siguientes apartados:

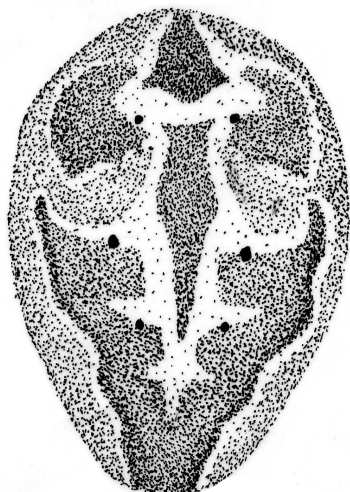


Fig. 1. Diseño abdominal de *Larinioides* sp. Caporiacco, 1934.

1. SINÓNIMOS.— Apartado donde se incluyen los nombres científicos con los que cada especie ha sido citada en publicaciones acerca de la fauna ibérica y que, actualmente, son considerados sinónimos.
2. DIAGNOSIS.— Escueta reseña de las características distintivas, aportándose las ilustraciones de los órganos copuladores de ambos sexos.
3. DISTRIBUCIÓN GEOGRÁFICA.— Breve comentario acerca de la distribución mundial de la especie y de su presencia en la Península Ibérica.
 - a MAPA DE DISTRIBUCIÓN.— Representación cartográfica de las coordenadas U.T.M. (Universal Transverse Mercator, de 10 x 10 km) de las cuadrículas donde se han citado tanto en la bibliografía (citas previas), como en este estudio (citas nuevas) la presencia de cada especie.
 - b LOCALIDADES CON CAPTURAS.— Apartado donde se precisan todas las citas en la península de cada especie, separadas en dos grupos:

- i. CITAS PREVIAS.— enumeración de las citas bibliográficas de las que se incluye el país, la provincia y la referencia del trabajo donde fueron publicadas.
 - ii. CITAS NUEVAS.— material estudiado en el presente artículo. Este material se encuentra depositado: colección del autor (EMH); colección de Antonio Melic (col. AM) y colección de Magdalena Pérez (col. MP).
4. COMENTARIOS.— Apartado donde se comentan, cuando existen, los errores de identificación, los problemas taxonómicos, etc.

Resultados

Larinioides Caporiacco, 1934

1. SINÓNIMOS.

Epeira Latreille, 1810; Bolívar y Urrutia (1875); Cuní i Martorell (1880, 1883, 1889); Becker (1881); Sanz de Diego (1885); Calderón y Arana (1886, 1888); Navás (1904); Franganillo Balboa (1910a, 1913, 1925); Pérez Acosta (1914).

Aranea (Linneo, 1758). Bacelar (1928, 1934).

Araneus Clerck, 1757. Simon (1898, 1900); Fernández Galiano (1910); Franganillo Balboa (1925); Denis (1937); Schenkel (1938); Pérez de San Román (1947); Barrientos, Morano & Ferrández (1983); Carter (1984); Bosmans & de Keer (1985).

2. DIAGNOSIS. Las especies pertenecientes a este género pueden distinguirse del resto de especies de la familia Araneidae por el diseño (“*folium*”) dorsal del opistosoma (Fig. 1). Ventralmente, el opistosoma es negro con una mancha blanca a cada lado en forma de coma. La genitalia está muy esclerotizada en ambos sexos. El bulbo copulador se caracteriza por presentar una apófisis media bifurcada, muy útil para diferenciar los machos de cada especie. El epigino presenta un escapo que nace en la zona anterior de la base del mismo.

Clave de especies del género *Larinioides* para la Península Ibérica

1a	Machos	2
1b.	Hembras	5
2a	Ápofisis media grande con las dos ramas muy desarrolladas (Fig. 2A)	<i>L. patagiatus</i> (Clerck, 1758)
2b	Ápofisis media mucho más pequeña	3
3a	Ápofisis media de ramas casi iguales (Fig. 3A)	<i>L. sclopetarius</i> (Clerck, 1758)
3b	Ápofisis media con ramas de tamaño muy diferente	4
4a	Rama superior de la apófisis media muy aguda y curvada hacia atrás (Figs. 4A-B)	<i>L. suspicax</i> (O. P. C., 1876)
4b	Rama superior de la apófisis media roma (Fig. 5A-B)	<i>L. cornutus</i> (Clerck, 1758)
5a	Escapo dilatado en su ápice en forma triangular; base del epigino, posteriormente, arrugada (Fig. 2B)	<i>L. patagiatus</i> (Clerck, 1758)
5b	Escapo de otra forma; base del epigino no arrugada, posteriormente	6
6a	Pieza basal media no abultada rebordeada por las piezas laterales que muestran un gran lóbulo posterior (Fig. 3B)	<i>L. sclopetarius</i> (Clerck, 1758)
6b	Pieza basal media abultada	7
7a	Escapo muy delgado y corto, pieza basal media muy abultada (Fig. 4C)	<i>L. suspicax</i> (O. P. C., 1876)
7b	Escapo más grueso y largo, plegado sobre sí mismo y cubriendo parte de la pieza basal media, que está menos abultada (Fig. 5C)	<i>L. cornutus</i> (Clerck, 1758)

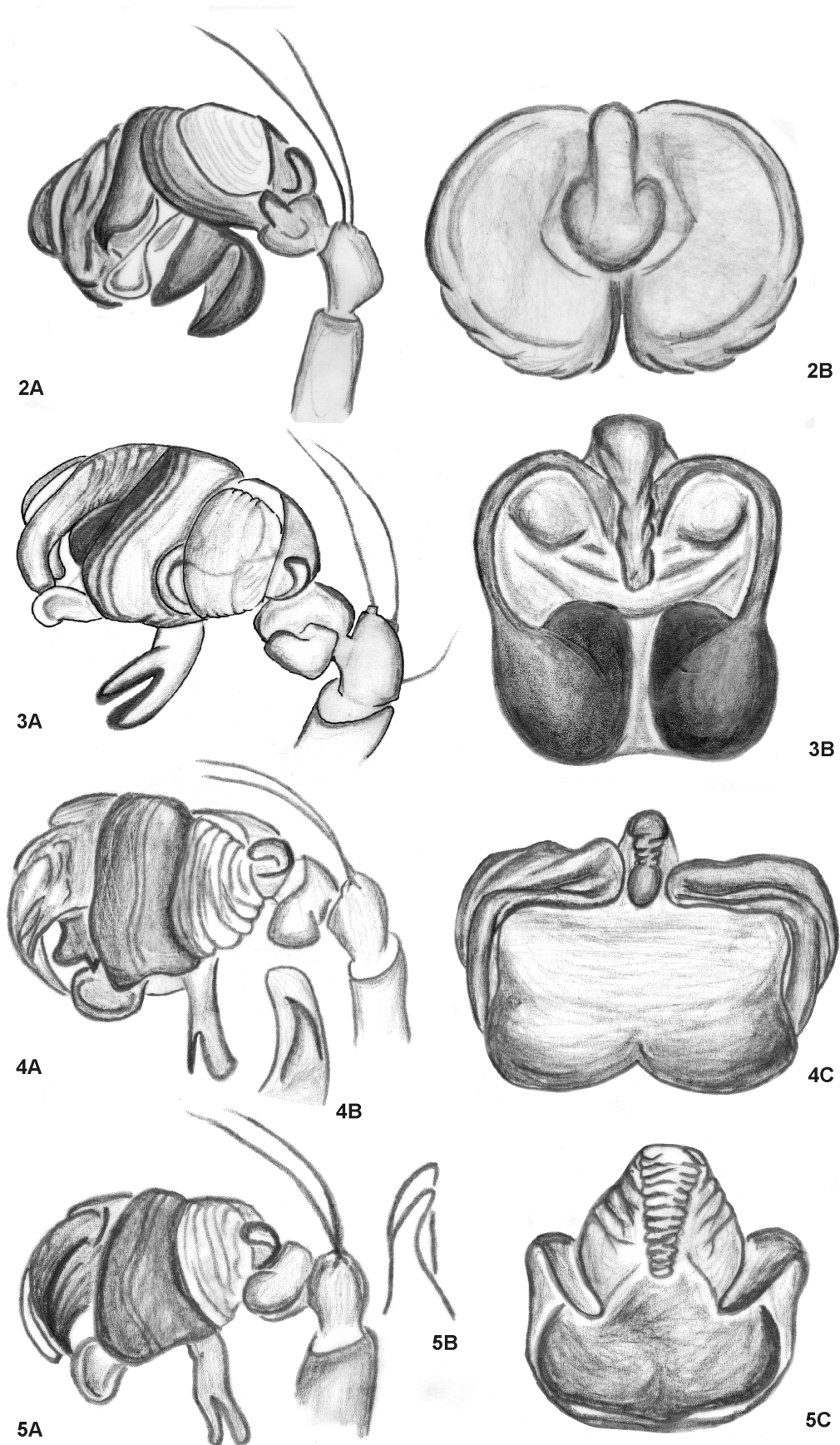


Fig. 2. *Larinioides patagiatus* (Clerck, 1758). **A.** Bulbo copulador; **B.** Epigino. **Fig. 3.** *Larinioides sclopetarius* (Clerck, 1758). **A.** Bulbo copulador; **B.** Epigino. **Fig. 4.** *Larinioides suspicax* (O. Pickard-Cambridge, 1876). **A.** Bulbo copulador; **B.** Detalle de la apófisis media; **C.** Epigino. **Fig. 5.** *Larinioides cornutus* (Clerck, 1758). **A.** Bulbo copulador; **B.** Detalle de la apófisis media; **C.** Epigino.

Larinioides patagiatus* (Clerck, 1758)*1. SINÓNIMOS.**

Aranea patagiata (Clerck, 1757): Bacelar (1928).

Araneus patagiatus Clerck, 1757: Denis (1937); Bosmans & de Keer (1985).

2. DIAGNOSIS. El bulbo copulador se diferencia del resto de las especies por el gran tamaño de la apófisis media, bifurcada y con las ramas, muy anchas, sobre todo la inferior que tiene forma de cuenco. La apófisis terminal acaba en un extremo aplanado, laminar (Fig. 2A).

El epigino es ovalado y más ancho que largo, con un escapo característico, cuyo tallo es muy delgado y se dilata en forma de punta de flecha en su extremo apical. Las piezas laterales están muy plegadas lateralmente (Fig. 2B).

3. DISTRIBUCIÓN GEOGRÁFICA. Especie de distribución Holártica, poco conocida en la Península Ibérica.

a. LOCALIDADES CON CAPTURAS.

CITAS PREVIAS. **Andorra:** Andorra la Vella, Canillo, Encamp, Sant Julia de Loria (Denis, 1937; Bosmans & de Keer, 1985).

España: Salamanca: Villamayor (Morano & Ferrández, 1985). **Portugal:** Indeterminada (Cardoso, 2000); Coimbra (Bertkau, 1893; Bacelar, 1928).

Larinioides sclopetarius* (Clerck, 1758)*1. SINÓNIMOS.**

Epeira sclopetaria (Clerck, 1757). Cuní i Martorell (1880: 225; 1883: 92; 1889: 4); Becker (1881b: 66); Sanz de Diego (1885: 39); Calderón y Arana (1886: 27; 1888: 39); Franganillo Balboa (1910a: 15; 1925: 34). Pérez Acosta (1914: 19).

Epeira sclopetaria jacobea Franganillo, 1910. Franganillo Balboa (1910a: 15; 1913: 128).

Aranea sericata (Clerck, 1757). Bacelar (1928: 188).

Araneus sericatus Clerck, 1757. Simon (1898: 96; 1900: 44); Fernández Galiano (1910: 44); Schenkel (1938: 1); Pérez de San Román (1947: 449); Barrientos, Morano & Ferrández (1983: 289); Carter, (1984: 35); Bosmans & de Keer (1985: 14).

Araneus sericatus jacobea Franganillo, 1910. Franganillo Balboa (1925).

2. DIAGNOSIS. La apófisis terminal del bulbo copulador tiene forma lobulada. La apófisis media presenta la rama superior más estrecha que la rama inferior (Fig. 3A).

El epigino tiene un delgado escapo en forma de dedo. La base del epigino es plana rebordeada por las piezas laterales que muestran un gran lóbulo posterior (Fig. 3B).

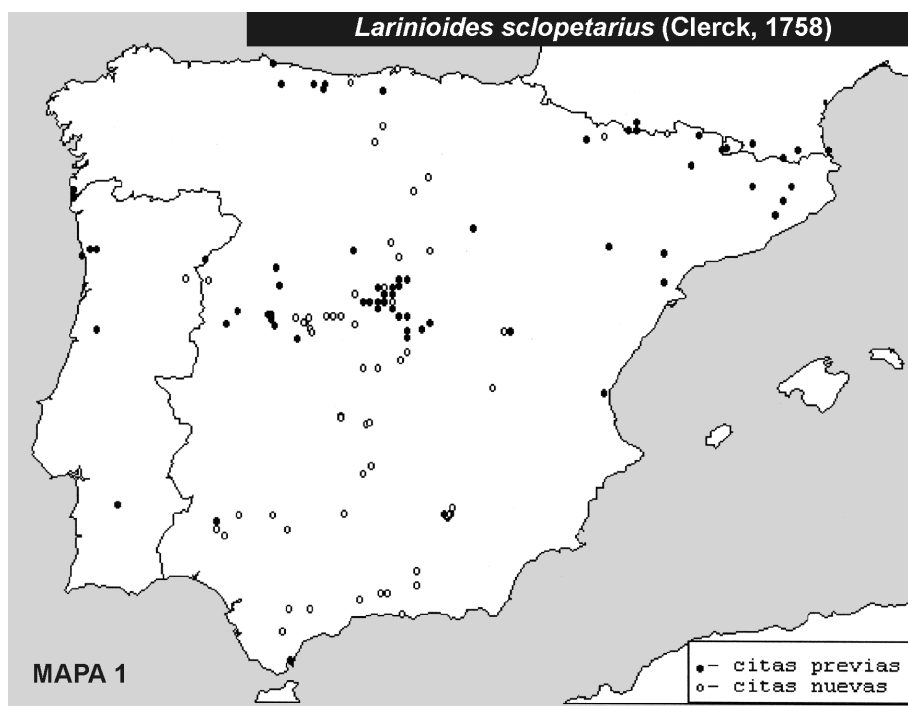
3. DISTRIBUCIÓN GEOGRÁFICA. Especie de distribución holártica, muy frecuente en la vegetación de ribera de todos los ríos de la Península Ibérica donde construye su gran tela circular.

a. MAPA DE DISTRIBUCIÓN n° 1**b. LOCALIDADES CON CAPTURAS.**

CITAS PREVIAS. **Andorra:** *Andorra la Vella* y *Sant Julia de Loria* (Denis, 1937; Bosmans & de Keer, 1985). **España:** Asturias (Franganillo Balboa, 1910a, 1913, 1925; Méndez, 1998), Ávila (Barrientos, Morano & Ferrández, 1983), Barcelona (Cuní i Martorell, 1883; Fernández Galiano, 1910; Pérez Acosta, 1914; Reimoser, 1926; Pérez de San Román,

1947), Cáceres (Barrientos, Morano & Ferrández, 1983), Cádiz (Schenkel, 1938), Cantabria (Fernández Galiano, 1910), Cuenca (Simon, 1900; Fernández Galiano, 1910), Galicia: *Torres de Allo* (Becker, 1881; Fernández Galiano, 1910), *Gerona* (Cuní i Martorell, 1880, 1889a; Fernández Galiano, 1910; Pérez Acosta, 1914; Bosmans & de Keer, 1985), *Huelva* (Calderón y Arana, 1886, 1888; Fernández Galiano, 1910), *Huesca* (Bosmans & de Keer, 1985; Bosmans, Maelfait & De Kimpe, 1986; Melic, 2000d), *Jaén* (Carter, 1984), *La Rioja* (Melic, Morano & Pérez, 1999), *León* (Méndez, 1998), *Lérida* (Reimoser, 1926; Pérez de San Román, 1947), *Madrid* (Sanz de Diego, 1885; Fernández Galiano, 1910; Morano & Ferrández, 1986), *Pontevedra* (Franganillo Balboa, 1910a, 1913; Pérez de San Román, 1947), *Salamanca* (Fernández Galiano, 1910; Barrientos, Morano & Ferrández, 1983), *Segovia* (Sanz de Diego, 1885; Fernández Galiano, 1910), *Tarragona* (Reimoser, 1926; Pérez Acosta, 1914; Pérez de San Román, 1947), *Valencia* (Fernández Galiano, 1910), *Zaragoza* (Reimoser, 1926; Melic, 2000). **Portugal:** (Cardoso, 2000), *Beja* (Simon, 1898; Bacelar, 1928), *Coimbra* (Karsch, 1893; Bacelar, 1928); *Porto* (Simon, 1898; Bacelar, 1928).

CITAS NUEVAS. **España.- Ávila:** Burgohondo, río Alberche, puente bajando del puerto Mijares (30TUK47), 17/08/96, 1h, E. Morano leg (EMH n° 856); C-502, Km 49, bajada puerto del Pico cruce hacia El Barco de Ávila (30TUL2872), 20/08/96, 1h, E. Morano leg (EMH n° 1348); Ctra Piedralaves-Casasviejas, puente sobre arroyo (30TUL5362), 12/08/96, 1h y 1j, E. Morano leg (EMH n° 1329); El Hornillo (30TUK25), 24/07/84, 1m y 1h, M. Camargo leg (EMH n° 678); El Hornillo, arroyo de los cantos (30TUK25), 25/07/82, 7h, M.A. Ferrández leg (EMH n° 410); El Hornillo, Plataforma de Gredos (30TUK16), 22/08/82, 3h, M. Camargo leg (EMH n° 467); Guisando, Plataforma de la Mira (30TUK15), 25/07/82, 1j, M.A. Ferrández leg (EMH n° 414); Hoyos del Espino, a 3 km (30TUK16), 21/08/82, 1h, M. Camargo leg (EMH n° 450); Hoyos del Espino, Plataforma del Circo de Gredos (30TUK16), 23/07/84, 1h, M. Camargo leg (EMH n° 694); La Angostura (30TUK07), 23/07/84, 1m y 1h, M. Camargo leg (EMH n° 700); Navalperal de Tormes (30TUK07), 23/07/84, 1h, M. Camargo leg (EMH n° 691); Navaluenga (30TUK57), 05/08/74, 1h, S. Pérez leg (EMH n° 229); Navaluenga, pantano del Burguillo (30TUK67), 01/07/73, 3h, S. Pérez leg (EMH n° 127); idem, 02/07/73, 1h, S. Pérez leg (EMH n° 119); idem, 02/08/73, 1h, S. Pérez leg (EMH n° 221); Navaluenga-Burgohondo, Km 4 (30TUK57), 09/04/82, 3h, M.A. Ferrández leg (EMH n° 407); Navas del Marqués (30TUK90), 09/08/81, 1h, E. Morano leg (EMH n° 48); Pelayos de la Presa, río Alberche (30TUK86), 21/08/96, 1m y 3h, E. Morano leg (EMH n° 857); Puerto Mijares (30TUL4566), 17/08/96, 1h y 1j, E. Morano leg (EMH n° 1347). **Burgos:** Barbadillo de Herreros (30TVM86), 08/07/82, 10h, E. Morano leg (EMH n° 349); Desfiladero de Yecla, Sto Domingo de Silos (30TVM64), 05/07/82, 2h, E. Morano leg (EMH n° 319); La Lora, comarca de (30TVN23), 01/07/82, 1h, A. Martín leg (EMH n° 480); Onicedo, Villalbilla de Villadiego (30TVN11), 13/10/84, 2h y 1j, M.A. Ferrández leg (EMH n° 812). **Cádiz:** Pto Galis, Ctra 3331, Km 57 (30STF74), 06/08/85, 1m y 1h, E. Morano leg (EMH n° 770); Zahara, arroyo (30STF87), 7/08/85, 1m y 1h, E. Morano leg (EMH n° 1369); **Ciudad Real:** Alcoba (30SUJ7247), 02-06-2001, 1h, 1hs, Fdez Carrillo leg (EMH n° 1520); idem, 10-04-2001, 1j, E. Morano leg (EMH n° 1502); Arroba de los Montes, Estrecho de las Hoces, río Guadiana (30SUJ5734), 14/06/97, 1m y 1h, E. Morano leg (EMH n° 868); Ctra. Porzuna-Piedrabuena, arroyo de la Peralosa, C-403, Km 123 (30SUJ92), 10/08/85, 2h, E. Morano leg (EMH n° 1317);



Fuencaliente, "Las Lastras", 860 m (30SUH85), 05/06/96, 2m y 1h, E. Morano *leg* (EMH n° 850); Hinojosa de Calatrava, finca Bramadera (30SVH06), 12/07/97, 1h, E. Morano *leg* (EMH n° 889); Navas de Estena, río estena (30SWJ67), 21/06/97, 1m, 2h y 2j, E. Morano *leg* (EMH n° 874); Piedrabuena, río Bullaque, "tabla de la yedra" (30SUJ92), 01/08/96, 1h, E. Morano *leg* (EMH n° 853); idem, 05/08/97, 3h, E. Morano *leg* (EMH n° 904); Puebla de Don Rodrigo, río Guadiana (30SUJ53), 02/08/96, 1m, E. Morano *leg* (EMH n° 838). **Córdoba:** Ctra Adamuz-Pedro Abad, arroyo (30SUH60), 07/07/86, 1h, E. Morano *leg* (EMH n° 775). **Cuenca:** Uña (30TWK85), 07/06/81, 1hs, M. Camargo *leg* (EMH n° 459). **Granada:** Alhama de Granada (30SVF19), 22/07/86, 1h, E. Morano *leg* (EMH n° 787); Arenas del Río-Fornes, río salida de Arenas del Río (30SVF29), 22/07/86, 1h, E. Morano *leg* (EMH n° 777); Ctra E-103, Río Guadalfeo, Salobreña (30SVF46), 22/07/86, 2h, E. Morano *leg* (EMH n° 794); Güejar-Sierra, Sierra Nevada (30SVG60), 01/08/73, 1h, S. Pérez *leg* (EMH n° 216); Venta del Molinillo, N-342 Granada-Guadix (30SVG62), 22/07/86, 1h, E. Morano *leg* (EMH n° 783). **Guadalajara:** Cantalojas (30TVL86), 06/08/80, 1h, M. Camargo *leg* (EMH n° 308). **Huelva:** Aracena-Minas de Riotinto, río Odiel (29SQB18), 17/07/86, 1m, 2h y 1j, E. Morano *leg* (EMH n° 795). **Huesca:** Biescas, cerro de Iguara, 1100 m (30TYN12), 23/07/82, 6h, A. Vices *leg* (EMH n° 458); Presa del río Esera (31TBH9924), 09/08/81, 1h, M.A. Ferrández *leg* (EMH n° 52). **Jaén:** Ctra Empalme del Valle-Torre del Vinagre, Km 4-5, río Guadalquivir (30SWG09), 24/07/86, 1h, E. Morano *leg* (EMH n° 827); Ctra Nacimiento del Guadalquivir, Km 1, Sierra de Cazorla (30SWG09), 23/07/86, 1m, E. Morano *leg* (EMH n° 826); Ctra Nacimiento del Guadalquivir, Km 3-4, Sierra Cazorla (30SWG09), 23/07/86, 1h, E. Morano *leg* (EMH n° 782); Ctra Torre del Vinagre-Tranco de Beas, Km 20-21, afluente del Guadalquivir (30SWH10), 24/07/86, 1h, E. Morano *leg* (EMH n° 825); Sierra de Cazorla, río Borosa, después de piscifactoría (merendero el nogal) (30SWH10), 07/09/97, 2h, E. Morano *leg* (EMH n° 915). **Málaga:** Antequera, C-341, Km 14, río de

la Venta (30SUF17), 08/08/85, 1h, E. Morano *leg* (EMH n° 1324); Ctra Riogordo-Mondrón, C-340 (30SUF88), 21/07/86, 1h, E. Morano *leg* (EMH n° 793); Mondrón (30SUF88), 23/03/83, 1h, M.A. Ferrández & col. *leg* (EMH n° 566). **Salamanca:** San Felices de los Gallegos (29TPF92), 08/09/71, 1h, A. Manzanares *leg* (EMH n° 36). **Santander:** Arenas de Cabrales (30TUN89), 13/08/80, 1h, M. Camargo *leg* (EMH n° 441); Somo (30TVP41), 01/08/80, 1m, 1h, C. Montañés *leg* (EMH n° 18). **Segovia:** Aldeavieja, puerto de la Lancha, río Tuerto, 1400 m (30TUL80), 25/06/77, 1h, R. Outerelo *leg* (EMH n° 222); Pradena (30TVL45), 29/07/73, 4h, S. Pérez *leg* (EMH n° 226); Sepúlveda (30TVL37), 06/09/81, 1h, E. Morano *leg* (EMH n° 51). **Sevilla:** Constantina-Cazalla de la Sierra, río Huesná (30STH60), 17/07/86, 1h, E. Morano *leg* (EMH n° 822); El Real de la Jara-Santa Olalla (29SQC40), 17/07/86, 1m y 1h, E. Morano *leg* (EMH n° 786); Minas de Riotinto-Sevilla, C-421, Km 8, río ribera del Jarama (29SQB27), 17/07/86, 1h, E. Morano *leg* (EMH n° 738); Puebla de los Infantes-Constantina, río (30STG88), 17/07/86, 3h y 1j, E. Morano *leg* (EMH n° 773). **Toledo:** Huerta de Valdecarabanos (30SVK41), 05/08/81, 1h, L. Saavedra *leg* (EMH n° 183); Ontígola, mar de Ontígola (30TVK52), 23/05/86, 2h y 3j, E. Morano *leg* (EMH n° 823). **Portugal. Guarda:** Castelo Rodrigo (29TPF62), 29/07/83, 2h, M.A. Ferrández & col. *leg* (EMH n° 632).

Larinioides suspicax (O. Pickard-Cambridge, 1876)

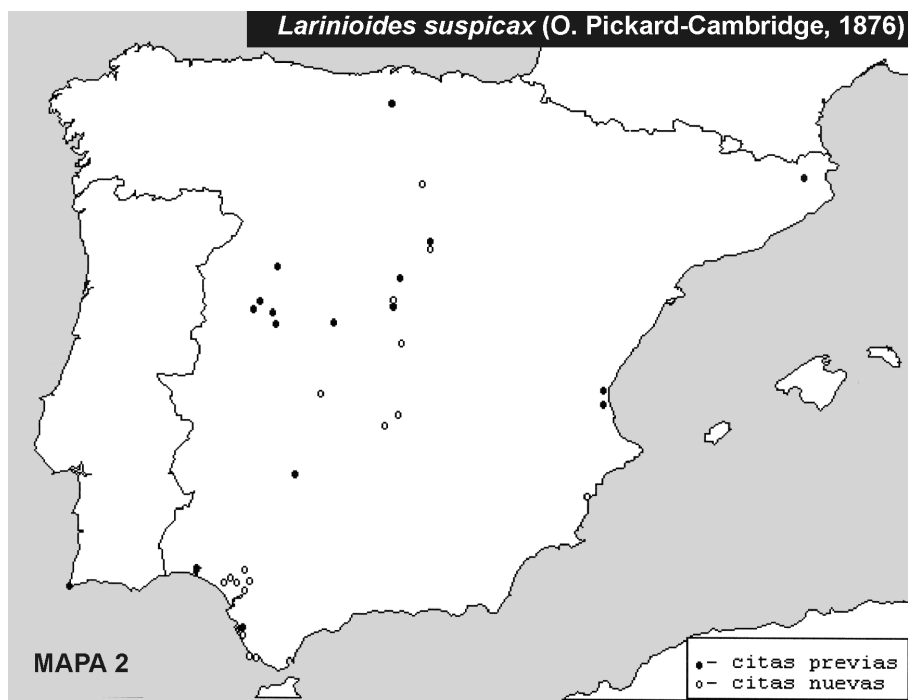
1. SINÓNIMOS.

Epeira cornuta (Clerck, 1757): Bolívar y Urrutia (1875: 37; error de identificación).

Larinioides folium (Schrank, 1803): Grasshoff (1983: 226).

Larinioides foliatus Schrank (Kulczynski, 1901): Morano & Ferrández (1985: 172; 1986: 169).

2. DIAGNOSIS. El bulbo copulador exhibe una apófisis terminal acabando en una punta aguda. La apófisis media muestra la rama superior de menor tamaño que la



inferior y termina en una afilada punta (Fig. 4A y 4B), mientras que en *L. cornuta* tiene un tamaño mayor y termina en una punta roma (Fig. 5A y 5B).

A diferencia de *L. cornuta*, el escapo del epigino es muy delgado, presentando, en cambio, la base del epigino muy dilatada (Fig. 4C).

3. DISTRIBUCIÓN GEOGRÁFICA. Especie mediterránea, frecuente en los humedales (lagunas interiores, salinas, marismas, pantanos, etc.) de la Península Ibérica y, prácticamente, desconocida debido a la confusión en su identificación con *Larinioides cornutus* (Clerck, 1758) o con *L. sclopetarius* (Clerck, 1758). Durante la primavera, en diversos humedales de la provincia de Ciudad Real, hemos observado grandes poblaciones cuyos individuos son fácilmente distinguibles por la presencia de su refugio de seda en los extremos superiores de los juncos.

a. MAPA DE DISTRIBUCIÓN n° 2

b. LOCALIDADES CON CAPTURAS

CITAS PREVIAS. Citada por primera vez, como *L. folium* (Schrank, 1803), en Grasshoff (1983) de una laguna de Huelva y de la Albufera de Valencia. Posteriormente, como *L. foliatus* Schrank (Kulczynski, 1901), se amplía considerablemente el área de distribución en Morano & Ferrández (1985 y 1986) al citarla en varias localidades de las provincias españolas de *Ávila*, *Burgos*, *Cádiz*, *Gerona*, *Guadalajara*, *Madrid*, *Salamanca*, *Zamora* y del distrito portugués de *Faro*. **CITAS NUEVAS.** **España.- Albacete:** Lagunas de Ruidera (30SWJ11), 27/07/98, 1m, 1h, E. Morano *leg* (EMH n° 1447). **Alicante:** Santa Pola, salinas (30SYH02), 18/10/96, 2h; 7/11/97, 1h, M. Pérez (col. MP). **Cádiz:** Barbate de Franco (30STF30), 26/03/86, 1j, E. Morano *leg* (EMH n° 745); Conil de la Frontera, río roche (29SQA60), 29/09/84, 1h, J. González Otero *leg* (EMH n° 660); San Fernando-Chiclana, N-340, Km 35 (29SQA53), 26/03/86, 2m y 2j, E. Morano *leg* (EMH n° 754). **Ciudad Real:** Ciudad Real, jardín (30SVJ11),

20/05/96, 1m, E. Morano *leg* (EMH n° 957); Daimiel, tablas de Daimiel (30SVJ33), 24/04/97, 2h, E. Morano *leg* (EMH n° 949); Daimiel, tablas de Daimiel, Finca Zacatena (30SVJ33), 06/11/1999, 1h, 3j, E. Morano *leg* (EMH n° 1569). **Huelva:** Hinojos, Muro de la F.A.O. (29SQB30), 24/03/86, 1m y 1h, E. Morano *leg* (EMH n° 753); Venta del Cruce-Villafranca del Guadalquivir, marismas de Isla Mayor (29SQB52), 24/03/86, 4j, E. Morano *leg* (EMH n° 744); Villamanrique de la Condesa-El Rocio, Finca de Hato Ratón (29SQB20), 15/03/85, 2h, E. Morano *leg* (EMH n° 737). **Madrid:** Aranjuez (30TVK43), 19/04/87, 1h y 1j, E. Morano y M.A. Ferrández *leg* (EMH n° 983). **Sevilla:** Aznalcázar, Muro de la F.A.O. (29SQB40), 18/03/85, 2h y 2j, E. Morano *leg* (EMH n° 739); Rancho del Gordo, Lebrija (29SQB50), 25/03/86, 1h y 1j, E. Morano *leg* (EMH n° 755); Sevilla-San Lucar de Barrameda, por las marismas, km 26 (29SQA59), 25/03/86, 4j, E. Morano *leg* (EMH n° 746); Venta del Cruce-Villafranca del Guadalquivir, marismas de Isla Mayor (29SQB52), 24/03/86, 2h y 2j, E. Morano *leg* (EMH n° 743). **Valencia:** La Albufera de Valencia, bosque (30SUJ36), 15/04/84, 1m y 1j, M.A. Ferrández *leg* (EMH n° 719). **Zaragoza:** Caspe, pantano de Valdurrio (30TYL47), 01/05/94, 6h, 1m, 1ms, 1j A. Melic (col. AM) (ejemplares considerados pertenecientes a *L. cornutus* en Melic, 2000); Zuera (30TXM75), 12/07/94, 1h, DG López *leg* (col. AM) (ejemplares considerados pertenecientes a *L. sclopetarius* en Melic, 2000).

4. COMENTARIOS. Especie revalidada por Thaler (1974) que la separa claramente de *Araneus cornutus* Clerck, 1757, bajo el nombre de *Araneus folium* Schrank (Kulczynski, 1901). Posteriormente, Grasshoff (1976 y 1983), en su revisión del género *Araneus* Clerck, 1757, termina incluyéndola en el género *Larinioides* Caporiacco, 1934. Recientemente Levy (1997), considera "nomen dubium" el término *L. folium*, por considerarse perdido el material tipo de la descripción original y emplea el término de *Larinioides suspicax* (O. Pickard-Cambridge, 1876) para nombrarla.

Pensamos que, probablemente, la complejidad de su posición taxonómica, la utilización de las claves de fauna del centro y norte de Europa y la falta de ilustraciones para *L. suspicax* han contribuido en el error de identificación y en el desconocimiento de esta especie en la Península Ibérica.

Por tanto, al igual que en los artículos de Morano & Ferrández (1985 y 1986) volvemos a insistir en la necesidad de controlar y analizar el material de este género para poder concretar su distribución en la península, evitando la confusión con otras especies.

***Larinioides cornutus* (Clerck, 1758)**

1. SINÓNIMOS

Epeira cornuta (Clerck, 1757). Sanz de Diego (1885: 39); Calderón y Arana (1886: 27; 1888: 39); Franganillo Balboa (1910a: 15; 1913: 126; 1925: 33).

Epeira cornuta inermis Franganillo, 1925. Franganillo Balboa (1925: 33; 1926: 70).

Epeira opochysa Walckenaer, 1802. Navás (1904: 201).

Aranea cornuta (Clerck, 1757). Bacelar (1928: 187); Bacelar (1934: 131).

Araneus cornutus Clerck, 1757. Simon (1898b: 96); Fernández Galiano (1910: 19); Carter (1984: 34); Denis (1967); Bosmans & de Keer (1985: 13).

Araneus cornutus inermis Franganillo (Pérez de San Román, 1947: 447).

2. DIAGNOSIS. El bulbo se distingue de *L. suspicax* por presentar la rama superior de la apófisis media acabada en punta roma.

El epigino tiene un escapo de mayor tamaño plegado sobre sí mismo, cubriendo la zona anterior de la base del epigino que está mucho menos dilatada que en *L. suspicax*.

3. DISTRIBUCIÓN GEOGRÁFICA. Especie de distribución holártica, frecuente en los mismos habitats que *L. suspicax*, pero en los climas más septentrionales del centro y norte de Europa.

a. LOCALIDADES CON CAPTURAS.

CITAS PREVIAS. **Andorra:** *Encamp* (Denis, 1938; Bosmans & de Keer, 1985). **España:** *Asturias:* Gijón (Franganillo Balboa, 1925). *Huesca:* Laguna de Sariñena (Barrientos, 1986; Melic, 2000); Sierra de Guara (Navás, 1904; Fernández Galiano, 1910; Melic, 2000). *Jaén:* Arroyo de la Campana, Cotorrios, Sierra de Cazorla, río Borosa, 880m, Sierra de Cazorla, (Carter, 1984). *Madrid:* Pinto (Sanz de Diego, 1885; Fernández Galiano, 1910). *Málaga:* Málaga (Franganillo Balboa, 1925, 1926; Pérez de San Román, 1947). *Pontevedra:* Desembocadura del Miño (Franganillo Balboa, 1910a, 1925, 1913). *Segovia:* Navas (Sanz de Diego, 1885; Fernández Galiano, 1910). *Sevilla:* Sevilla (Calderón y Arana, 1886, 1888; Fernández Galiano, 1910). *Tarragona:* Tortosa (Franganillo Balboa, 1925). **Portugal:** *Braga:* Serra do Gerês (Bacelar, 1928). *Porto:* Foz do Douro (Simon, 1898; Bacelar, 1928). *Santarem:* Lezíria, Vila Franca de Xira (Bacelar, 1934).

4. COMENTARIOS. Desgraciadamente, no han podido ser examinados la mayoría de los ejemplares que forman parte de las citas bibliográficas que pertenecen a esta especie, considerándose, según las fuentes consultadas, perdido el material. Solamente se consiguió revisar los

ejemplares depositados en el Museo de Ciencias Naturales de Madrid (Morano & Ferrández, 1985) y, actualmente, el material que Antonio Melic incluyó del género *Larinioides* en su catálogo de Aragón. En ambas revisiones, se confirmó la confusión en la identificación de *L. cornutus*, bien con *L. sclopetarius*, bien con *L. suspicax*.

Además, teniendo en cuenta que la mayor parte de las citas pertenecen a fechas anteriores al trabajo de Thaler (1974) periodo en el cual la distinción entre las especies *L. cornutus* y *L. suspicax* no estaba bien establecido; que, de las dos citas posteriores, el entorno de la laguna de Sariñena (Barrientos, 1986) es árido (Ascaso, 1986) y que las citas de Sierra de Cazorla (Carter, 1984) fueron realizadas a partir de individuos juveniles recogidos en las orillas del río Borosa, lugar donde el mismo autor y nosotros hemos encontrado la especie *L. sclopetarius*, nos hace sospechar que la presencia de *L. cornutus* en la Península Ibérica es dudosa, haciendo necesaria su confirmación dado que la distribución de la especie es más septentrional.

Conclusión

El género *Larinioides* Caporiacco, 1934 en la Península Ibérica se encuentra representado por las especies:

- *L. patagiatus* (Clerck, 1758), rara y poco conocida;
- *L. sclopetarius* (Clerck, 1758), muy frecuente en los márgenes de los ríos; y,
- *L. suspicax* (Pickard-Cambridge, O., 1876), muy frecuente en los humedales. Debido a la similitud morfológica y ecológica con *L. cornutus* (Clerck, 1758) es necesario confirmar la presencia y delimitar la distribución de esta última en la Península Ibérica.

Agradecimiento

A Gustavo Hormiga por la bibliografía facilitada y a Antonio Melic y Magdalena Pérez por el envío de los ejemplares de su colección.

Bibliografía

- ASCASO, A. 1986. El clima del entorno de La Laguna de Sariñena. In: *Estudio multidisciplinar de la Laguna de Sarineña*. Inst. Estud. altoarag., Huesca: 41-70.
- BACELAR, A. 1928. Aracnídeos portugueses. III. Catálogo sistemático dos Aracnídeos de Portugal citados por diversos autores (1831-1926). *Bull. Soc. portug. sci. nat.*, **10**(17): 169-203.
- BACELAR, A. 1934. Aracnídeos portugueses. V. Continuação do Inventário dos Aracnídeos. *Arg. Mus. Boc.*, **5**(1934): 127-134.
- BARRIENTOS, J. A. 1986. Algunas arañas de la Laguna de Sarineña. In: *Estudio multidisciplinar de la Laguna de Sarineña*. Inst. Estud. altoarag., Huesca: 101-106.
- BARRIENTOS, J. A., E. MORANO & M. A. FERRÁNDEZ 1983. La colección de Araneidos del Departamento de Zoología de la Universidad de Salamanca: familias Argiopidae, Tetragnathidae, Zodariidae y Urocteidae. *Bol. Asoc. esp. entom.*, **7**: 285-295.

- BECKER, L. 1881b. Communications arachnologiques: Arachnides d'Espagne (Galice). *Ann. Soc. ent. Belg.*, **25**, C.R.:LXV-LXVII.
- BOLIVAR Y URRUTIA, I. 1875. [Enumeración de Araneidos y Acáridos de España]. *An. Soc. esp. hist. nat., Actas*, **4**: 37-38.
- BOSMANS, R. & R. DE KEER 1985. *Catalogue des araignées des Pyrénées. espèces citées, nouvelles recoltés et bibliographiques*. Doc. Trav. Inst. r. sci. nat. Belg.: 23: 1-68.
- BOSMANS, R., J.-P. MAELFAIT & A. DE KIMPE 1986. Analysis of the spider communities in an altitudinal gradient in the French and Spanish Pyrénées. *Bull. Br. Arachnol. Soc.*, **7**(3): 69-76.
- CALDERÓN Y ARANA, S. 1886. [Arácnidos recogidos en Andalucía (provincia de Córdoba, Sevilla, Cádiz y Huelva)]. *An. Soc. esp. hist. nat.*, **15**: 26-28.
- CALDERÓN Y ARANA, S. 1888. Arácnidos del Gabinete de Historia Natural de la Universidad de Sevilla, estudiados por D. Eugenio Simon. *An. Soc. esp. hist. nat., Actas*, **17**: 37-41.
- CARDOSO, P. 2000. Portuguese spiders (Araneae): a preliminary checklist. *Ekológica* (Bratislava): 19, supl. 3:19-29.
- CARTER, C.I., 1984. A preliminary list of the spiders of Cazorla. *Eos*, **60**: 23-36.
- CUNÍ I MARTORELL, M. 1880. Excursión entomológica y botánica a San Miguel del Fay, Arbucias y Cumbres del Montseny. *An. Soc. esp. hist. nat.*, **9**: 205-242.
- CUNÍ I MARTORELL, M. 1883. Resultado de una exploración entomológica y botánica por el término de La Garriga (Cataluña). *An. Soc. esp. hist. nat.*, **12**(1): 91-93, 101.
- CUNÍ I MARTORELL, M. 1889. Misceláneas entomológicas. Arácnidos de Amer y Montserrat. *An. Soc. esp. hist. nat.*, **18**(3): 295-299.
- DENIS, J. 1938. A contribution to the knowledge of the spider fauna of the Andorra valleys. *Proc. Zool. Soc. Lond.*, (B), **107**(4): 565-595.
- FERNÁNDEZ GALIANO, E. 1910. Datos para el conocimiento de la distribución geográfica de los Arácnidos de España. *Mem. Soc. esp. hist. nat.*, **6**(8): 343-424.
- FRANGANILLO BALBOA, P. 1910a. Arañas de la desembocadura del Miño. *Broteria*, **9**: 5-22.
- FRANGANILLO BALBOA, P. 1910b. Excursiones Aracnológicas por Asturias, 1910. *Razón y Fé*, **1910** (diciembre): 504-509.
- FRANGANILLO BALBOA, P. 1913. Arácnidos de Asturias y Galicia. *Broteria*, **11**: 119-133.
- FRANGANILLO BALBOA, P. 1925. Contribución al estudio de la geografía aracnológica de la Península Ibérica. *Bol. Soc. ent. Esp.*, **8**: 31-40.
- FRANGANILLO BALBOA, P. 1926. Arácnidos de Andalucía. *Bol. Soc. ent. Esp.*, **9**: 69-82.
- GRASSHOFF, M. 1976. Zur Taxonomie und Nomenklatur mitteleuropäischer Radnetzspinnen der Familie Araneidae (Arachnida: Araneae). *Senck. biol.*, **57** (1/3): 143-154.
- GRASSHOFF, M. 1983. *Larinioides* Caporiacco, 1934, der korrekte Name für die sogenannte *Araneus cornutus*-Gruppe. *Senck. biol.*, **64**(1/3): 225-229.
- KARSCH, F. 1893. Lista da aranhas de Portugal, já determinados por pelo Dr. Karsch, de Berlim. In: Vieira, L., *Subsidio para o estudo dos Aracnidos de Portugal*. Instituto, 40(8): 616-617.
- LEVI, H.W. 1974. The orb-weaver genera Araniella and Nuctenea (Araneae: Araneidae). *Bull. Mus. comp. Zool.*, **146**(6): 291-316.
- LEVY, G., 1997. Twelve genera of orb-weaver spiders (Aranea, Araneidae) from Israel. *Israel Journal of Zoology*, **43**: 311-365.
- LOCKET, G. H. & A. F. MILLIDGE 1953. *British spiders*, 2, London: 1-499.
- MELIC, A. 2000. Arañas de Aragón (Arachnida: Araneae). *Cat. Entomofauna aragon.*, **22**(2000): 3-40.
- MELIC, A., E. MORANO & I. PÉREZ 1999. Lista preliminar de las arañas de La Rioja, España (Arachnida: Araneae). *ZUBIA*. vol. monográfico, **11**: 81-91.
- MÉNDEZ, M. 1998. Sobre algunos Araneidae y Tetragnathidae (Araneae) del Parque Nacional de la Montaña de Covadonga (NO España). *Boln. Asoc. esp. Ent.*, **22**(3-4): 139-148.
- MORANO, E. & M. A. FERRÁNDEZ 1985. Especies nuevas o de interés de la familia Araneidae Latreille, 1806 (Arachnida) de la fauna ibérica. *Misc. Zool.*, **9**: 171-178.
- MORANO, E. & M. A. FERRÁNDEZ 1986. Contribución al conocimiento de la familia Araneidae Latreille, 1806, de la provincia de Madrid. *Graellsia*, **XLII**: 161-174.
- NAVÁS, L. 1904. Excursión de la Sociedad aragonesa de Ciencias naturales a la Sierra de Guara, en Julio de 1903. *Bol. Soc. arag. cien. nat.*, **3**: 201.
- PÉREZ ACOSTA, F. 1914. Los Arácnidos de Cataluña. Catálogo sistemático-crítico. *Treb. Inst. Catal. hist. nat.*, **6**: 6-72.
- PÉREZ DE SAN ROMÁN, F. 1947. Catálogo de las especies del Orden Araneae citadas en España después de 1910. *Bol. r. Soc. esp. hist. nat.*, **45**: 417-491.
- PLATNICK, N. I. 2002. *The world spider catalog, version 2.5*. American Museum of Natural History, disponible en Internet en la dirección: <<http://research.amnh.org/entomology/spiders/catalog81-87/index.html>>.
- REIMOSER, E. 1919. Katalog der echten Spinnen (Araneae) des Paläarktischen Gebietes. *Abh. zool.-bot. Ges. Wien*, **10**(2): 1-280.
- REIMOSER, E. 1926. Arachniden aus dem nördlichen und östlichen Spanien. *Senckerb.*, **8**: 132-136.
- SANZ DE DIEGO, M. 1885. [Lista de Arácnidos recogidos...]. *An. Soc. esp. hist. nat., Actas*, **14**: 38-41.
- SCHENKEL, E. 1938. Spinentiere von der Iberischen Halbinsel, gesammelt von Prof. Dr. O. Lundblad, 1935. *Ark. Zool.*, **30** A (24): 1-29.
- SIMON, E. 1884. Arachnides observés à Miranda de Ebro au moins d'août, 1883. *An. Soc. esp. hist. nat.*, **13**: 113-126.
- SIMON, E. 1898. Sur quelques Arachnides du Portugal appartenant au Musée de zoologie de l'Academie polytechnique de Pôrto. *Ann. sci. nat. Porto*, **5**: 92-102.
- SIMON, E. 1900. Liste de Arachnides recueillis à Uclés (Espagne) par le P. J. Pantel. *Bull. Soc. ent. Fr.*, **1900**(3): 44-45.
- SIMON, E. 1929. *Les Arachnides de France*, 6 (3): 533-772. Paris.
- THALER, K. 1974. Eine verkannte Kreuzspinne in Mitteleuropa: *Araneus folium* Schrank (Kulczynski, 1901) und *Araneus cornutus* Clerck, 1757 (Arachnida: Aranei, Araneidae). *Zool. Anz.*, **193**(3/4): 256-261.
- WIEHLE, H. 1931. Araneidae. In: Dahl, F., *Die Tierwelt Deutschland*, 23: 1-136.