



ARTÍCULO:

**Un género nuevo de  
Hubbardiidae (Arachnida:  
Schizomida) de las Antillas  
Mayores**

Luis F. de Armas  
Apartado Postal 27,  
San Antonio de los Baños,  
La Habana 32500, Cuba.  
biokarst@unepnet.inf.cu

Rolando Teruel  
Centro Oriental de Ecosistemas  
y Biodiversidad, Museo de  
Historia Natural "Tomás  
Romay",  
Santiago de Cuba,  
C. P. 90100, Cuba.  
rteruel@bioeco.ciges.inf.cu

**Revista Ibérica de Aracnología**  
ISSN: 1576 - 9518.  
Dep. Legal: Z-2656-2000.  
Vol. 6, 31-XII-2002  
Sección: Artículos y Notas.  
Pp: 45–52.

Edita:

**Grupo Ibérico de Aracnología  
(GIA)**  
Grupo de trabajo en Aracnología  
de la Sociedad Entomológica  
Aragonesa (SEA)  
Avda. Radio Juventud, 37  
50012 Zaragoza (ESPAÑA)  
Tef. 976 324415  
Fax. 976 535697  
C-elect.: amelic@telefonica.net  
Director: A. Melic

Información sobre suscripción,  
índices, resúmenes de artículos *on  
line*, normas de publicación, etc. en:

Página web GIA:  
<http://entomologia.rediris.es/gia>

Página web SEA:  
<http://entomologia.rediris.es/sea>

## UN GÉNERO NUEVO DE HUBBARDIIDAE (ARACHNIDA: SCHIZOMIDA) DE LAS ANTILLAS MAYORES

Luis F. de Armas & Rolando Teruel

**Resumen**

Se describen *Antillostenochrus* **gen. nov.**, de Cuba, La Española y Puerto Rico, y tres especies (*Antillostenochrus cokendolpheri* **sp. nov.**, *A. holguin* **sp. nov.** y *A. gibarensis* **sp. nov.**), todas de la parte nororiental de Cuba. El género nuevo incluye, además, a *A. brevipatellatus* (Rowland & Reddell, 1979) **comb. n.**, *A. subcerdoso* (Armas & Abud Antun, 1990) **comb. n.**, ambas de La Española; *A. cerdoso* (Camilo & Cokendolpher, 1988) **comb. n.**, de Puerto Rico; y *A. alexandroi* (Armas, 1989) **comb. n.**, de Cuba.

**Palabras clave:** Schizomida, Hubbardiidae, Antillas Mayores, Cuba, La Española, Puerto Rico, taxonomía.

**Taxonomía:**

*Antillostenochrus* **gen. n.**  
*Antillostenochrus cokendolpheri* **sp. n.**  
*Antillostenochrus gibarensis* **sp. n.**  
*Antillostenochrus holguin* **sp. n.**  
*Antillostenochrus alexandroi* **comb. n.**  
*Antillostenochrus brevipatellatus* **comb. n.**  
*Antillostenochrus cerdoso* **comb. n.**  
*Antillostenochrus subcerdoso* **comb. n.**

### A new genus of Hubbardiidae (Arachnida: Schizomida) from the Greater Antilles

**Abstract**

*Antillostenochrus* **n. gen.**, from Cuba, Hispaniola, and Puerto Rico, as well as three Cuban species (*Antillostenochrus cokendolpheri* **sp. nov.**, *A. holguin* **sp. nov.**, and *A. gibarensis* **sp. nov.**) are described. The new genus also includes *A. brevipatellatus* (Rowland & Reddell, 1979) **n. comb.**, *A. subcerdoso* (Armas & Abud Antun, 1990) **n. comb.**, both from Hispaniola; *A. cerdoso* (Camilo & Cokendolpher, 1988) **n. comb.**, from Puerto Rico; and *A. alexandroi* (Armas, 1989) **n. comb.**, from Cuba.

**Key words:** Schizomida, Hubbardiidae, Greater Antilles, Cuba, Hispaniola, Puerto Rico, taxonomy.

**Taxonomy:**

*Antillostenochrus* **gen. n.**  
*Antillostenochrus cokendolpheri* **sp. n.**  
*Antillostenochrus gibarensis* **sp. n.**  
*Antillostenochrus holguin* **sp. n.**  
*Antillostenochrus alexandroi* **n. comb.**  
*Antillostenochrus brevipatellatus* **n. comb.**  
*Antillostenochrus cerdoso* **n. comb.**  
*Antillostenochrus subcerdoso* **n. comb.**

**Introducción**

A la luz de las nuevas concepciones sobre la sistemática del orden Schizomida, la composición genérica de los Hubbardiidae en las islas antillanas ha cambiado notablemente. Tratados como un solo género por Dumitresco (1973, 1977), Armas (1977, 1989), Rowland & Reddell (1979, 1980, 1981), Camilo & Cokendolpher (1988) y Armas & Abud Antun (1990), en la actualidad los esquizómidos antillanos son incluidos en siete géneros: *Stenochrus* Chamberlin, 1922, *Cubazomus* Reddell & Cokendolpher, 1995, *Luisarmasius* Reddell & Cokendolpher, 1995, *Rowlandius* Reddell & Cokendolpher, 1995, *Stewartpeckius* Reddell & Cokendolpher, 1995, *Cokendolpherius* Armas, 2002 y *Reddellzomus* Armas, 2002. Otro género es descrito de Cuba en este volumen (Teruel & Armas, 2002: 91).

Armas & Teruel Ochoa (1998) ubicaron en un nuevo grupo de especies a *Stenochrus brevipatellatus* (Rowland & Reddell, 1979), de Haití, *S. cerdoso* (Camilo & Cokendolpher, 1988), de Puerto Rico, *S. alexandroi* (Armas, 1989), de Cuba, y *S. subcerdoso* (Armas & Abud Antun, 1990), de República Dominicana. El descubrimiento de otras tres especies nuevas de este grupo y un reanálisis de los caracteres utilizados, nos ha persuadido de que todas conforman un género nuevo.

## Material y métodos

El material estudiado está depositado en el Instituto de Ecología y Sistemática (IES), La Habana, en el Centro Oriental de Ecosistemas y Biodiversidad (BIOECO), Santiago de Cuba, y en la colección del coautor (RTO).

Una parte de los dibujos fue realizada con ayuda de un micrómetro ocular reticulado; la otra, con el auxilio de una cámara lúcida. Las mediciones se efectuaron con la ayuda de un micrómetro ocular de escala lineal. Nomenclatura de los segmentos del cuerpo según Reddell & Cokendolpher (1995). Los machos adultos se han distinguido en homeomorfos y heteromorfos, según Armas (1989).

## Sistemática

### Familia HUBBARDIIDAE Cook, 1899

#### *Antillostenochrus* gen. nov.

*Schizomus*: Rowland & Reddell, 1979a: 161, 173-175, 177, 181, 185-187 (en parte). Camilo & Cokendolpher, 1988: 52-54 (en parte). Armas, 1989: 4-7, 34-36 (en parte). Armas & Abud Antun, 1990: 11, 17-19, 23 (en parte).

*Rowlandius*: Reddell & Cokendolpher, 1995: 1, 6, 19, 91 (en parte).

*Stenochrus*: Reddell & Cokendolpher, 1995: 1, 19, 105, 116 (en parte). Armas & Teruel Ochoa, 1998: 47.

Grupo *Stenochrus brevipatellatus* Armas & Teruel Ochoa, 1998: 48.

**DIAGNOSIS:** Eminencia anterior del propeltidio con dos sedas (una detrás de la otra); sin ocelos; metapeltidio entero; terguito abdominal II, con cuatro o seis sedas; III-VIII con dos o más sedas, pero mucho más numerosas en la hembra; cuerpo sin sedas clavadas; segmentos abdominales X-XII del macho, no alargados; segmento abdominal XII sin proceso dorsoposterior medio; flagelo del macho lanceolado, dorsoventralmente comprimido, con un domo dorsal que puede estar flanqueado por un par de pequeños hoyuelos; el de la hembra es filiforme, triarticulado; pedipalpos sexualmente dimórficos (alargados en los machos) y polimórficos en los machos adultos (de moderadamente largos a muy alargados en los heteromorfos, similares a los de las hembras en los homeomorfos), armados de fuertes cerdas espiniformes en la superficie ventral; patela del

pedipalpo notablemente reducida (más corta que el fémur y que la tibia), provista de largas y fuertes cerdas ventrales; el margen anterodorsal del fémur IV forma un ángulo de aproximadamente 90°; quelíceros con el dedo movable provisto de una sérrula que termina en un fuerte diente guardián (*guard tooth*, según Lawrence, 1969), sin dientes accesorios en el borde cortante. Hembras adultas con las espermatecas formadas por cuatro lóbulos cilíndricos y delgados, sin bulbo apical, las externas subiguales o más cortas que las internas; gonópodo ancho y alargado.

#### ESPECIE TIPO:

*Antillostenochrus cokendolpheri* sp. nov.

**ETIMOLOGÍA:** El nombre propuesto alude a la distribución geográfica del taxón (las Antillas) y a su parecido con *Stenochrus*. Género gramatical masculino.

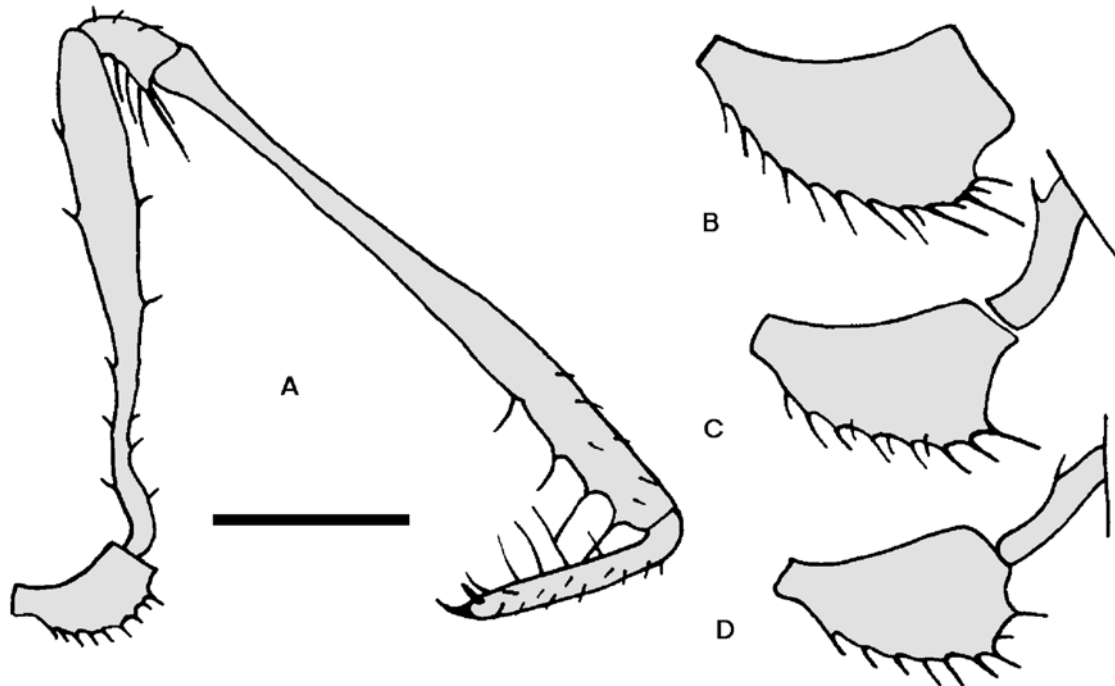
**DISTRIBUCIÓN:** Antillas Mayores (Cuba, La Española y Puerto Rico).

**OTROS TAXONES INCLUIDOS:** *Antillostenochrus brevipatellatus* (Rowland & Reddell, 1979) **comb. nov.**, *A. cerdoso* (Camilo & Cokendolpher, 1988) **comb. nov.**, *A. alejandroi* (Armas, 1989) **comb. nov.**, *A. subcerdoso* (Armas & Abud Antun, 1990) **comb. nov.**, *A. gibarensis* sp. nov. y *A. holguin* sp. nov.

**COMPARACIONES:** Este género es morfológicamente muy parecido a *Stenochrus* Chamberlin, 1922, pero los caracteres diferenciales citados en la diagnosis permiten separarlos. De estos caracteres, la reducción de la patela del pedipalpo constituye una autapomorfia dentro del orden. La presencia de fuertes cerdas espiniformes en los pedipalpos es también otro carácter inusual dentro de los Hubbardiinae; ninguno de los otros géneros que lo comparten (*Hubbardia* Cook, 1899; *Mayazomus* Reddell & Cokendolpher, 1995 y *Tayos* Reddell & Cokendolpher, 1995) parece estar estrechamente relacionado con *Antillostenochrus*, lo que sugiere que dicho carácter ha aparecido más de una vez, de forma independiente, en la evolución de Hubbardiinae. En cuanto a la quietotaxia abdominal, sólo otros dos géneros de esta subfamilia (*Mayazomus* y *Clavizomus* Reddell & Cokendolpher, 1995) poseen más de un par de sedas en el terguito II, pero ambos difieren notablemente de *Antillostenochrus* en los restantes caracteres morfológicos.

#### CLAVE PARA LAS ESPECIES CUBANAS DEL GÉNERO *ANTILLOSTENOCHRUS* GEN. NOV.:

- |    |  |                               |
|----|--|-------------------------------|
| 1. | Flagelo del macho con dos hoyuelos dorsales .....  | 2                             |
| –  | Flagelo del macho sin hoyuelos dorsales .....  | 3                             |
| 2. | Macho: relación longitud/anchura del flagelo, mayor de 2,0.<br>Hembra: terguito abdominal II con 6 sedas .....   | <i>cokendolpheri</i> sp. nov. |
| –  | Macho: relación longitud/anchura del flagelo, menor de 2,0.<br>Hembra: terguito abdominal II con 4 sedas .....   | <i>gibarensis</i> sp. nov.    |
| 3. | Macho: relación longitud/anchura del flagelo, superior a 2,4.<br>Hembra: terguito abdominal II con 6 sedas ..... | <i>holguin</i> sp. nov.       |
| –  | Macho: relación longitud/anchura del flagelo, inferior a 2,4.<br>Hembra: terguito abdominal II con 4 sedas ..... | <i>alejandroi</i>             |



**Fig. 1.** Pedipalpo del macho heteromorfo (holotipo), vista prolateral. **A:** pedipalpo completo de *Antillostenochrus cokendolpheri* sp. nov.; **B-D:** trocánter, vista prolateral: **B.** *A. cokendolpheri* sp. nov.; **C.** *Antillostenochrus gibarensis* sp. nov.; **D.** *Antillostenochrus holguin* sp. nov. Escala (mm): A = 1,00, B-D = 0,50.

***Antillostenochrus cokendolpheri* sp. nov.**

(Figs. 1 A-B, 2 A-B, 3 A; Tablas I- II)

*Schizomus alejandroi*: Armas, 1989: 7, 34 (en parte: ejemplar de Paso Cuba).

*Stenochrus alejandroi*: Reddell & Cokendolpher, 1995: 105 (en parte: ejemplar de Paso Cuba).

Especie indeterminada de Hubbardiidae: Teruel, 2001: 46.

**TIPO:** Un macho **holotipo** (BIOECO): Santa Rosa, 2 km W de Sabana, Maisí, provincia Guantánamo, Cuba, 16-17 de abril, 1998; R. Teruel, N. Navarro, A. Fong.

**Paratipos:** Un macho, seis hembras y seis juveniles (BIOECO), dos machos, dos hembras y dos juveniles (IES), dos machos, dos hembras y dos juveniles (RTO), iguales datos que el holotipo. Una hembra (IES), Paso Cuba, cerca de Baracoa, provincia Guantánamo, 16 de diciembre, 1981, Golovatch, en plantación de *Pinus cubensis*, N° 31. Una hembra (IES, 3.2429; paratipo de *Schizomus alejandroi* Armas), Paso Cuba, cerca de La Farola, Baracoa, provincia Guantánamo, 30 de septiembre, 1983, en suelo de *Pinus cubensis*.

**OTRO MATERIAL EXAMINADO:** Un macho preadulto (IES), El Yunque, Baracoa, provincia Guantánamo, 25 de marzo, 1988, L. F. Armas, bajo piedra, 450 m snm.

**DISTRIBUCIÓN:** NE provincia de Guantánamo, Cuba.

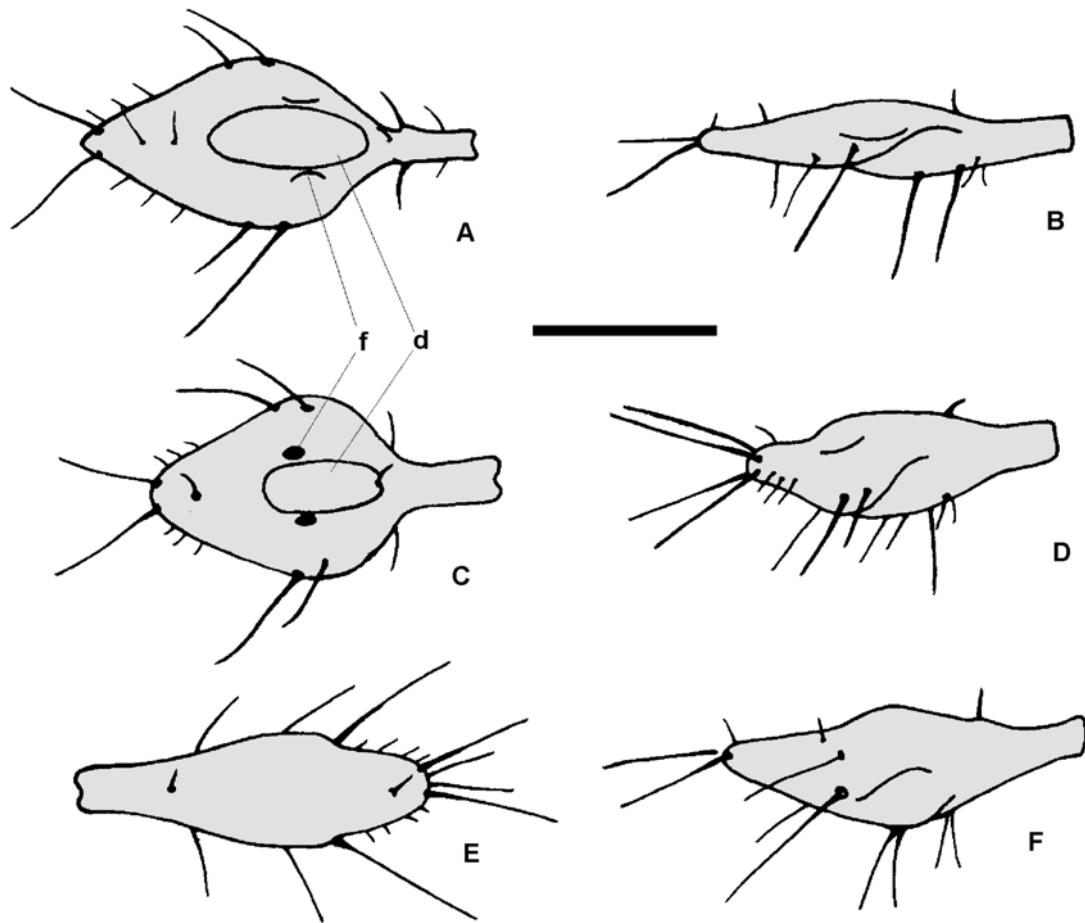
**ETIMOLOGÍA:** El nombre específico es un patronímico en honor a James C. Cokendolpher (Lubbock, Texas, USA), por sus importantes y sostenidos aportes al conocimiento del orden Schizomida.

**DIAGNOSIS:** Adultos moderadamente grandes (machos, 4,0-5,0 mm; hembras, 4,0-6,0 mm). Propeltidio con dos

pares de sedas dorsales; manchas oculares presentes, pero indistintas. Terguito II con 4 sedas en el macho y 6 en la hembra. Flagelo del macho con dos hoyuelos dorsales. La hembra de *A. ceroso* también posee 6 sedas en el terguito II, pero exhibe 3 pares de sedas dorsales en el propeltidio y mayor pilosidad en los terguitos IV-IX. El macho de *A. brevipatellatus* también presenta dos hoyuelos dorsales en el flagelo, pero los terguitos VII-IX tienen 6 sedas cada uno (2, 4 y 4, respectivamente, en *A. cokendolpheri*).

**DESCRIPCIÓN DEL MACHO HETEROMORFO (holotipo):** Colorido. Propeltidio, quelíceros, pedipalpos, patas I y flagelo, castaño claro uniforme; metapeltidio, patas II-IV, abdomen y región ventral, verde grisáceo claro.

Propeltidio con dos pares de sedas dorsales; manchas oculares irregulares, poco notables. Metapeltidio entero. Esternón anterior con 13+2 sedas; esternón posterior con 6 sedas. Abdomen con el siguiente número de sedas por terguito: I, 2; II, 4; III-VII, 2; VIII-IX, 4. Segmento XII sin proceso dorsal. Flagelo lanceolado en vista dorsal, con un domo dorsal alargado y flanqueado a ambos lados por dos profundas concavidades alargadas que abarcan la mitad anterior del bulbo; con 17 cerdas. Pedipalpos muy alargados; trocánter espatulado, muy estrecho y alto, borde ventral con 18 cerdas, espolón interno muy reducido. Fémur muy alargado y delgado, ligeramente ensanchado hacia el ápice (relación longitud/altura: 10,0); con 5 pares ventrales de cortas cerdas espiniformes. Patela muy reducida, armada ventralmente con dos grandes cerdas distales y otras nueve de menor tamaño; dorso con



**Fig. 2.** Flagelo del macho (holotipo). **A-B:** *Antillostenochrus cokendolpheri* sp. nov.; **C-D:** *Antillostenochrus gibarensis* sp. nov.; **E-F:** *Antillostenochrus holguin* sp. nov. **A, C, E,** vista dorsal; **B, D, F,** vista lateral. Simbología: d, domo dorsal; f, foseta. Escala (mm): 0,25.

algunas sedas translúcidas. Tibia muy alargada y estrecha, con dos hileras ventrales de cerdas espiniformes (dos internas y cuatro externas). Tarso cilíndrico, ligeramente piloso y provisto de un par de espolones subdistales (externo e interno); uña lisa y suavemente curva.

**HEMERA:** Difiere del macho por su mayor tamaño (tabla II), pedipalpos más cortos y robustos (tabla I) y diferente número de sedas tergaes: I, 2; II, 6; III, 4; IV, 8; V, 12; VI, 14; VII, 20; VIII, 28; IX, 8. Espermatecas tubulares, subiguales, con el ápice estrecho.

**VARIACIÓN:** Los machos homeomorfos poseen los pedipalpos mucho más cortos y robustos que los heteromorfos; también existen intermedios entre ambos extremos (tabla II). El color del cuerpo es ligeramente más claro en algunos ejemplares. Los juveniles solo presentan 2 sedas en los terguitos III-VII.

**ASPECTOS BIOLÓGICOS:** En la localidad tipo, esta especie habita en bosque siempreverde mesófilo, a 270 m snm. Todos los ejemplares fueron recolectados bajo piedras semienterradas en la hojarasca del fondo de una profunda cañada muy húmeda, en las márgenes del río Yumurí. En esta localidad la especie es muy abundante,

pues aparte de la serie tipo fueron observados muchos ejemplares que no fueron capturados; sintópicamente con ellos se recolectó un macho adulto de *Rowlandius reyesi* Teruel, 2001. En Paso Cuba, fue recolectada entre la hojarasca de un pinar (*Pinus cubensis*), aproximadamente a 600 m snm.

**COMPARACIONES:** *Antillostenochrus cokendolpheri* sp. nov. se parece más a *A. brevipatellatus*, de Haití, que a *A. alejandroi*, de Cuba oriental. En esta última especie, al igual que en *A. holguin* sp. nov., el flagelo del macho carece de hoyuelos dorsales. De *A. brevipatellatus* se puede distinguir por los caracteres diferenciales apuntados en la diagnosis de la especie.

**NOTA:** Hemos examinado dos hembras y un juvenil recolectados en La Mercedita (650 m snm), Moa, provincia de Holguín (29 de septiembre, 1997, R. Teruel; BIOECO), los que tal vez pertenezcan a esta especie o a una nueva.

***Antillostenochrus gibarensis* sp. nov.**  
(Figs. 1 C, 2 C-D, 3 B; Tabla III)

**TIPO.** Un macho **holotipo** (BIOECO), Sierra de Gibara, Gibara, provincia de Holguín, Cuba, 18 de agosto, 1997, R. Teruel, N. Navarro, bajo piedras en bosque

**Tabla I**  
Dimensiones (mm) de *Antillostenochrus cokendolpheri* sp. nov.  
A, anchura; H, altura; L, longitud.

Caracteres	Machos (N = 2)		Hembra
	Heteromorfo (tipo)	Homeomorfo	
L total	5,10	5,05	6,10
Propeltidio, L/A	1,50/0,75	1,40/0,75	1,65/0,90
Flagelo L/A/H	0,55/0,25/0,20	0,55/0,25/0,20	0,45/0,10
Pedipalpo, L	9,15	3,20	3,80
Trocánter, L	0,80	0,60	0,80
Fémur, L	3,00	0,65	0,80
Patela, L	0,60	0,60	0,80
Tibia, L	3,65	0,80	0,90
Tarso, L	1,10	0,50	0,50
Pata I, L	6,65	6,30	6,40
Trocánter, L	0,45	0,45	0,35
Fémur, L	1,60	1,50	1,60
Patela, L	2,05	1,90	1,95
Tibia, L	1,50	1,45	1,45
Basitarso, L	0,45	0,40	0,45
Telotarso, L	0,60	0,60	0,60
Pata IV, L	5,05	4,80	5,05
Trocánter, L	0,35	0,40	0,35
Fémur, L/H	1,50/0,60	1,45/0,55	1,50/0,60
Patela, L	0,75	0,65	0,70
Tibia, L	1,05	1,00	1,05
Basitarso, L	0,80	0,70	0,90
Telotarso, L	0,60	0,60	0,55

**Tabla II**  
Variación morfométrica (mm) del pedipalpo de cuatro machos de  
*Antillostenochrus cokendolpheri* sp. nov. L, longitud; H, altura

Caracteres	1	2	3	4
Pedipalpo, L	8,40	5,75	6,30	2,85
Trocánter, L/H	0,75/0,45	0,75/0,45	0,75/0,40	0,50/0,35
Fémur, L/H	2,70/0,30	1,15/0,30	1,90/0,30	0,65/0,35
Patela, L/H	0,60/0,35	0,60/0,30	0,55/0,30	0,60/0,30
Tibia, L/H	3,30/0,25	1,95/0,25	2,25/0,20	0,70/0,25
Tarso, L/H	1,05/0,15	0,80/0,10	0,85/0,15	0,40/0,10

semideciduo. **Paratipos.** Dos machos y una hembra (IES), un macho y una hembra (BIOECO), un macho, una hembra y un juvenil (RTO), iguales datos que el holotipo. Tres hembras, un macho homeomorfo y siete juveniles (IES), Sierra de Gibara, Holguín, 26 de enero, 1993, R. Teruel, bajo piedras.

**DISTRIBUCIÓN:** Sólo se conoce de la localidad tipo.

**ETIMOLOGÍA:** El nombre específico es un adjetivo gentilicio, relativo a la localidad tipo.

**DIAGNOSIS:** Especie mediana (3,5- 4,0 mm), con dos pares de sedas dorsales en el propeltidio. Terguito VIII con 8 sedas en el macho y 16 en la hembra. A diferencia de *A. alejandroi*, que es una de las especies geográficamente más próximas, el flagelo del macho posee dos hoyuelos dorsolaterales, lo cual permite distinguirla con facilidad. De *A. cokendolpheri*, se diferencia por su menor tamaño y la forma del flagelo del macho, que presenta el domo dorsal abruptamente cortado y los hoyuelos más grandes y anteriores.

**DESCRIPCIÓN DEL MACHO HETEROMORFO (holotipo):** Colorido. Castaño claro uniforme, ligeramente más oscuro sobre los pedipalpos y patas I (no se observan tonos verdosos ni grises, tal vez debido a la preservación).

Propeltidio con dos pares de sedas dorsales; manchas oculares pequeñas, poco notables. Mesopeltidios separados por una distancia similar a la anchura de una de las placas. Metapeltidio entero. Esternón anterior con 13+2 sedas; esternón posterior con 6 sedas. Abdomen con el siguiente número de sedas por terguito: I, 2; II, 4 dorsales; III-VII, 2 dorsales; VIII, 4 anteriores, 2 dorsales y 2 lateroposteriores; IX, 2 dorsolaterales y 2 lateroposteriores. Segmento XII sin eminencia dorsal, con dos fuertes cerdas dorsales, espiniformes. Flagelo lanceolado; el domo dorsal está flanqueado en su porción posterior por dos hoyuelos; con 16 cerdas (6 dorsales, 10 ventrales), más numerosas microsedas lateroposteriores. Pedipalpos muy alargados; trocánter con el ápice ligeramente acodado hacia arriba (su forma

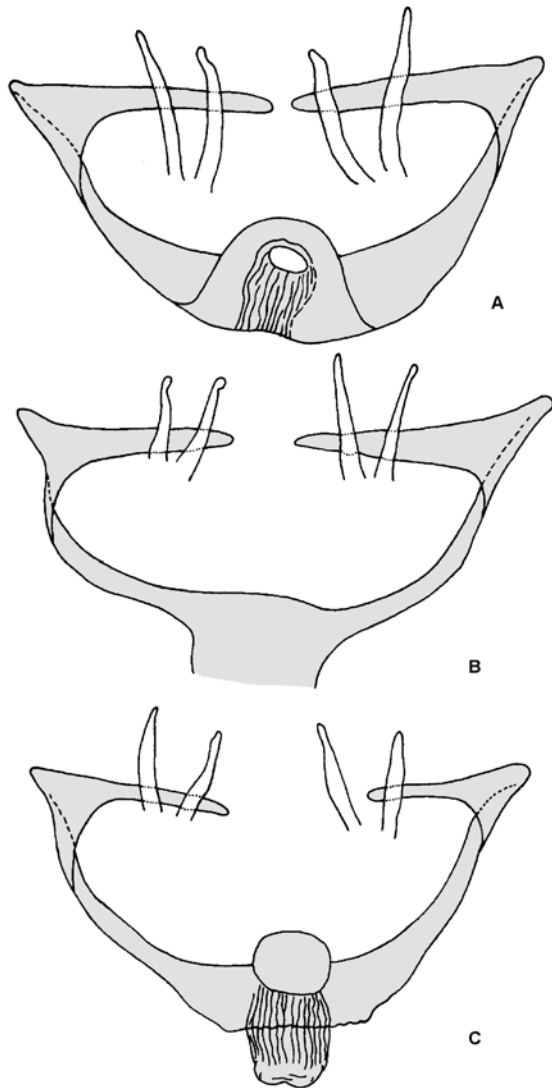


Fig. 3. Hembra: espermatecas. A: *Antillostenochrus cokendolpheri* sp. nov.; B: *Antillostenochrus gibarensis* sp. nov.; C: *Antillostenochrus holguin* sp. nov.

remeda a una pipa), con un pequeño espolón interno; fémur muy largo y estrecho; patela corta y subtriangular, con dos largas macrocerdas ventrales, más 7-9 cerdas de menor tamaño; tibia muy larga y estrecha; tarso alargado, con dos pequeños espolones apicales en la superficie ventral.

**HEMBRA:** Pedipalpos más cortos y robustos que en el macho (Tabla III) con mayor pilosidad en los terguitos III-IX: III, 4; IV, 8; V-VI, 8; VII-VIII, 16; IX, 8. Espermatecas tubulares, subiguales, con el ápice estrecho. Dimensiones (Tabla III).

**VARIACIONES:** En los machos heteromorfos los pedipalpos pueden ser mucho más cortos que en el holotipo (Tabla III), mientras que en los homeomorfos son similares a los de la hembra. Los juveniles sólo presentan dos sedas en los terguitos III-VII.

**ASPECTOS BIOLÓGICOS:** Esta especie habita en el humus del bosque semidecídulo que cubre la Sierra de Gibara, único sitio donde ha sido recolectada. Todos los ejemplares examinados fueron hallados bajo piedras.

**COMPARACIONES:** Esta especie se puede distinguir con facilidad de *A. alexandroi*, ante todo, por la presencia de dos hoyuelos dorsales en el flagelo del macho. *Antillostenochrus cokendolpheri* también posee este mismo carácter, pero en *A. gibarensis* el domo dorsal termina de forma más abrupta y los hoyuelos son más cortos y posteriores. En *A. cokendolpheri*, además, el trocánter del pedipalpo del macho heteromorfo no está tan acodado.

***Antillostenochrus holguin* sp. nov.**

(Figs. 1 D, 2 E-F, 3 C; Tabla IV)

**TIPO:** Un macho **holotipo** (BIOECO), Cerro Alto, Los Tibes, Holguín, provincia de Holguín, Cuba, 1º de agosto, 1995, R. Teruel, Y. Carbonel, bajo piedras.

**Paratipos:** Un macho homeomorfo, una hembra y un juvenil (IES), y tres juveniles (BIOECO), iguales datos que el holotipo. Una hembra y un juvenil (RTO), Cerro Alto, Los Tibes, Holguín, 24 de enero, 1995, R. Teruel, N. Navarro, bajo piedras, bosque semidecídulo.

**DISTRIBUCIÓN:** Sólo se conoce de la localidad tipo.

**ETIMOLOGÍA:** Nombre en aposición, referido a la localidad tipo.

**DIAGNOSIS:** Especie mediana (4,0-4,5 mm), con dos pares de sedas dorsales en el propeltidio. Terguito II con 4 sedas en el macho y 6 en la hembra, VIII, con 6 en el macho y 22 en la hembra. Se distingue de todos sus congéneres por la esbeltez del flagelo del macho, que es tan ancho como alto y de lados subparalelos. Al igual que *A. alexandroi*, que también habita en el municipio de Holguín, carece de hoyuelos o depresiones dorsales en el flagelo, pero éste es más largo y posee el domo dorsal definitivamente convexo en vista lateral.

**DESCRIPCIÓN DEL MACHO HETEROMORFO (holotipo):** Colorido. Cuerpo castaño amarillento claro, con un ligero tono verdoso sobre los terguitos. Pedipalpos y patas I, castaño rojizo claro, menos intenso en estas últimas.

Propeltidio con dos pares de sedas dorsales; manchas oculares poco notables, subcirculares. Mesopeltidios separados por una distancia igual a la anchura de una de las placas. Metapeltidio entero. Esternón anterior con 12+2 sedas; esternón posterior con 6 sedas. Terguitos abdominales con la siguiente cantidad de sedas: I, 2; II, 4 dorsales; III-VII, 2 dorsales; VIII, 2 dorsales, 2 lateroposteriores y 2 anteriores; IX, 2 dorsales y 2 lateroposteriores. Segmento XII, sin eminencia dorsoposterior; con dos cerdas espiniformes dorsales, 2 sedas laterales y 4 ventrales. Flagelo alargado, tan ancho como alto y de lados subparalelos; con un domo dorsal medio, sin hoyuelos dorsales; con 15

**Tabla III**  
**Dimensiones (mm) de *Antillostenochrus gibarensis* sp. nov.**  
 A, anchura; H, altura; L, longitud.

Caracteres	Machos heteromorfos (N = 3)			Hembra
	1 (tipo)	2	3	
L total	3,9	3,5	3,7	4
Propeltidio, L/A	1,70/0,85	1,30/0,70	1,15/0,60	1,30/0,75
Flagelo, L/A/H	0,45/0,25/0,17	0,43/0,25/0,15	0,43/0,23/0,15	0,35
Pedipalpo, L	8,15	5,45	3,25	2,7
Trocánter, L	0,75	0,55	0,5	0,55
Fémur, L	2,70	1,75	0,75	0,55
Patela, L	0,40	0,35	0,5	0,65
Tibia, L	3,3	2,05	1,00	0,65
Tarso, L	1	0,75	0,5	0,3
Pata I, L	5,50	5,05	4,6	5,05
Trocánter, L	0,35	0,3	0,25	0,3
Fémur, L	1,3	1,25	1,1	1,25
Patela, L	1,75	1,55	1,4	1,5
Tibia, L	1,25	1,1	1	1,1
Basitarso, L	0,3	0,3	0,3	0,35
Telotarso, L	0,55	0,55	0,55	0,55
Pata IV, L	4,2	4,15	3,85	4,15
Trocánter, L	0,3	0,30	0,3	0,6
Fémur, L/H	1,25/0,50	1,20/0,50	1,15/0,50	1,20/0,50
Patela, L	0,55	0,55	0,5	0,3
Tibia, L	0,9	0,9	0,8	0,8
Basitarso, L	0,7	0,7	0,65	0,75
Telotarso, L	0,5	0,5	0,45	0,5

**Tabla IV**  
**Dimensiones (mm) de *Antillostenochrus holguin* sp. nov.**  
 A, anchura; H, altura; L, longitud.

Caracteres	Machos heteromorfos (N = 2)		Hembra
	1 (tipo, heteromorfo)	2 (homeomorfo)	
L total	4,20	4,25	4,35
Propeltidio, L/A	1,25/0,75	1,25/0,70	1,30/0,75
Flagelo, L/A/H	0,50/0,18/0,18	0,47/0,15/0,15	0,33
Pedipalpo, L	7,45	2,75	2,6
Trocánter, L	0,65	0,5	0,55
Fémur, L	2,30	0,6	0,55
Patela, L	0,50	0,55	0,6
Tibia, L	3,00	0,7	0,6
Tarso, L	1	0,4	0,3
Pata I, L	6,10	5,6	5,2
Trocánter, L	0,4	0,3	0,35
Fémur, L	1,45	1,35	1,25
Patela, L	1,85	1,7	1,55
Tibia, L	1,45	1,3	1,2
Basitarso, L	0,35	0,35	0,3
Telotarso, L	0,60	0,6	0,55
Pata IV, L	5,05	4,25	4,2
Trocánter, L	0,35	0,30	0,3
Fémur, L/H	1,30/0,50	1,25/0,50	1,20/0,50
Patela, L	0,60	0,55	0,55
Tibia, L	1,45	0,9	0,9
Basitarso, L	0,85	0,75	0,75
Telotarso, L	0,50	0,5	0,5

cerdas. Pedipalpos muy alargados; trocánter corto, 1,6 veces más largo que alto, con un pequeño espolón interno; fémur muy largo y delgado, con 5 sedas ventra-

les y 6 dorsales; patela muy corta, con 2 macrocerdas ventrales, onduladas, y 7-8 más cortas; tibia muy larga y delgada, con dos hileras ventrosuapicales de cerdas

espiniformes: 4 externas y una interna, además de otras cerdas más débiles; tarso alargado, con un par de espolones ventrales subdistales.

**HEMBRA:** Difiere del macho en los siguientes caracteres: Pedipalpos mucho más cortos y robustos (Tabla IV); con mayor cantidad de sedas tergaes: II, 6; III, 4; IV, 8; V-VI, 10; VII-VIII, 22; IX, 6. Espermatecas tubulares, subiguales, con el ápice estrecho.

**VARIACIONES:** El macho homeomorfo presenta los pedipalpos similares a los de la hembra (Tabla IV). Además, en el terguito VII exhibe una hilera anterior de 6 sedas muy pequeñas. En los juveniles, el terguito II solo posee 4 sedas dorsales; los terguitos III-VII, 2, y VIII-IX, 4 sedas.

**ASPECTOS BIOLÓGICOS:** La serie tipo fue recolectada bajo piedras, en un bosque semideciduo, aproximadamente a 80 m snm.

**COMPARACIONES:** La única especie con la cual *A. holguin* pudiera ser confundida es *A. alejandroi*. Sin embargo, en esta última el flagelo del macho es más corto y lanceolado, siempre más ancho que alto. Las otras dos especies cubanas, *A. cokendolpheri* y *A. gibarensis*, exhiben un par de hoyuelos o depresiones en el flagelo.

## Discusión

Armas & Teruel Ochoa (1998), al transferir a *Rowlandius brevipatellatus* al género *Stenochrus* y definir el grupo *S. brevipatellatus*, ampliaron la diagnosis de este género para incluir la abundante setación abdominal presente en las hembras de las especies de ese grupo. Como dicho carácter se restringe ahora a *Antillostenochrus*, la referida enmienda queda sin efecto.

Aunque aún se desconocen los machos de *A. cerdoso* y *A. subcerdoso*, y las hembras de *A. brevipatellatus*, la presencia en ellas de los demás caracteres diagnósticos de *Antillostenochrus* justifican su inclusión en este género.

La distribución geográfica de *Antillostenochrus* (las Antillas Mayores) y su parecido morfológico con *Stenochrus*, sugieren una estrecha relación filogenética entre ellos, aunque se requiere de un análisis más profundo que lo apoye. La gran diferenciación morfológica de *Antillostenochrus* pudiera interpretarse como el resultado de un prolongado aislamiento geográfico en las Antillas Mayores. La distribución de las especies que conforman este género, y el grado de diferenciación morfológica que existe entre las mismas, evidencian que la vicarianza y la especiación alopátrida son los mecanismos evolutivos que las han originado.

En cuanto a la identificación de los miembros de *Antillostenochrus*, aunque sólo se conocen los dos sexos en cuatro de las siete especies, el patrón de setación tergal (principalmente en la hembra) y la forma del flagelo del macho, constituyen caracteres muy útiles. Contrariamente a lo que ocurre en otros géneros

de Hubbardiinae, como *Rowlandius*, por ejemplo, las espermatecas son muy homogéneas en las especies de *Antillostenochrus*, por lo que ofrecen pocos caracteres taxonómicos para distinguirlos.

## Agradecimiento

A James C. Cokendolpher (Lubbock, Texas, USA) por la bibliografía amablemente facilitada y sus útiles comentarios y sugerencias. A Nils Navarro (Museo de Historia Natural "Carlos de la Torre", Holguín) y Ansel Fong (BIOECO), por su valiosa ayuda en las labores de campo. A la dibujante Teresa Regalado (IES), por pasar a tinta los dibujos originales.

## Bibliografía

- ARMAS, L. F. DE 1977. Dos nuevas especies de *Schizomus* (Arachnida: Schizomida) de Cuba. *Poeyana*, **166**: 1-9.
- ARMAS, L. F. DE 1989. Adiciones al orden Schizomida (Arachnida) en Cuba. *Poeyana*, **387**: 1-45.
- ARMAS, L. F. DE 2002. Dos géneros nuevos de Hubbardiidae (Arachnida: Schizomida) de Cuba. *Rev. Iber. Aracnol.*, **5**: 3-9.
- ARMAS, L. F. DE & A. ABUD ANTUN 1990. El orden Schizomida (Arachnida) en República Dominicana. *Poeyana*, **393**: 1-23.
- ARMAS, L. F. DE & R. TERUEL OCHOA 1998. Taxonomía de *Stenochrus brevipatellatus*, comb. n. (Schizomida: Hubbardiidae). *Iheringia, ser. Zool.*, **85**: 47-49.
- CAMILO, G. R. & J. C. COKENDOLPHER 1988. Schizomidae de Puerto Rico (Arachnida: Schizomida). *Caribbean J. Sci.*, **24**: 52-59.
- DUMITRESCO, M. 1973. Deux especes nouvelles du genre *Schizomus* (Schizomida) trouvées à Cuba. *Résultats des expéditions biospéologiques cubano-roumaines à Cuba*. Editorial Academiei, Bucarest, **1**: 279-292.
- DUMITRESCO, M. 1977. Autres nouvelles especes du genre *Schizomus* des grottes de Cuba. *Résultats des expéditions biospéologiques cubano-roumaines à Cuba*. Editorial Academiei, Bucarest, **2**: 147-158.
- LAWRENCE, R. F. 1969. The Uropygi (Arachnida: Schizomidae) of the Ethiopian Region. *J. Nat. Hist.*, **3**: 217-260.
- REDDELL, J. R. & J. C. COKENDOLPHER 1995. Catalogue, bibliography and generic revision of the order Schizomida (Arachnida). *Speleol. Monogr. Texas Mem. Mus.*, **4**: 1-170.
- ROWLAND, J. M. & J. R. REDDELL 1979. The order Schizomida (Arachnida) in the New World. I. Protoschizomidae and *dumitrescoae* group (Schizomidae: *Schizomus*). *J. Aracnol.*, **6**: 161-196.
- ROWLAND, J. M. & J. R. REDDELL 1980. The order Schizomida (Arachnida) in the New World. III. *mexicanus* and *pecki* groups (Schizomidae: *Schizomus*). *J. Aracnol.*, **8**: 1-34.
- ROWLAND, J. M. & J. R. REDDELL. 1981. The order Schizomida (Arachnida) in the New World. IV. *goodnightorum* and *briggsi* groups and unplaced species (Schizomidae: *Schizomus*). *J. Aracnol.*, **9**: 19-46.
- TERUEL, R. & L. F. DE ARMAS 2002. Un género nuevo de Hubbardiidae (Arachnida: Schizomida) del occidente de Cuba. *Rev. Iber. Aracnol.*, **6**: 91-94.