

ARTÍCULO:

**Notas sobre la familia Ctenidae en Cuba con la descripción de una nueva especie de *Ctenus* de una caverna y la hembra de *C. coxanus* Bryant (Arachnida: Araneae)**

Giraldo Alayón García  
Museo Nacional de Historia Natural  
Obispo # 61,  
Ciudad de La Habana, Cuba.  
girai@giron.sld.cu

**Revista Ibérica de Aracnología**  
ISSN: 1576 - 9518.  
Dep. Legal: Z-2656-2000.  
Vol. 6, 31-XII-2002  
Sección: Artículos y Notas.  
Pp: 135-139.

Edita:

**Grupo Ibérico de Aracnología (GIA)**  
Grupo de trabajo en Aracnología de la Sociedad Entomológica Aragonesa (SEA)  
Avda. Radio Juventud, 37  
50012 Zaragoza (ESPAÑA)  
Tef. 976 324415  
Fax. 976 535697  
C-elect.: amelic@telefonica.net  
Director: A. Melic

Información sobre suscripción, índices, resúmenes de artículos *on line*, normas de publicación, etc. en:

Página web GIA:  
<http://entomologia.rediris.es/gia>

Página web SEA:  
<http://entomologia.rediris.es/sea>

## NOTAS SOBRE LA FAMILIA CTENIDAE EN CUBA CON LA DESCRIPCIÓN DE UNA NUEVA ESPECIE DE *CTENUS* DE UNA CAVERNA Y LA HEMBRA DE *C. COXANUS* BRYANT (ARACHNIDA: ARANEAE)

Giraldo Alayón García

**Resumen**

Se describe una nueva especie de Ctenidae de una caverna de Cuba; se describe la hembra de *Ctenus coxanus* Bryant, 1940; se registra una nueva localidad para *C. brevitarsus* Bryant, 1940 y se sinonimiza a *C. impresus* Franganillo, 1930, *C. anclatus* Franganillo, 1931, *C. variabilis* Franganillo, 1931 y a *C. gigas* Franganillo, 1931 con *Cupiennius cubae* Strand, 1910.

**Palabras clave:** Ctenidae, Taxonomía, Cuba.

**Taxonomía:**

*Ctenus ramosi* sp. n.  
*Ctenus coxanus* Bryant, 1940, **descripción &**  
*Cupiennius cubae* Strand, 1910  
= *Ctenus anclatus* Franganillo, 1931 **nueva sinonimia**  
= *Ctenus gigas* Franganillo, 1931 **nueva sinonimia**  
= *Ctenus impresus* Franganillo, 1930 **nueva sinonimia**  
= *Ctenus pediculatus* Franganillo, 1946 **nueva sinonimia**  
= *Ctenus variabilis* Franganillo, 1931 **nueva sinonimia**

**Notes on the family Ctenidae in Cuba, with the description of a new species of *Ctenus* from a cave and the female of *C. coxanus* Bryant (Arachnida: Araneae)**

**Abstract**

A new species of Ctenidae from a Cuban cave is described; the female of *Ctenus coxanus* Bryant, 1940 is described for the first time; a new locality is given for *C. brevitarsus* Bryant, 1940; *C. impresus* Franganillo, 1930, *C. anclatus* Franganillo, 1931, *C. variabilis* Franganillo, 1931 and *C. gigas* Franganillo, 1931 are synonymized with *Cupiennius cubae* Strand, 1910.

**Key words:** Ctenidae, Taxonomy, Cuba.

**Taxonomy:**

*Ctenus ramosi* sp. n.  
*Ctenus coxanus* Bryant, 1940, **description &**  
*Cupiennius cubae* Strand, 1910  
= *Ctenus anclatus* Franganillo, 1931 **new synonymy**  
= *Ctenus gigas* Franganillo, 1931 **new synonymy**  
= *Ctenus impresus* Franganillo, 1930 **new synonymy**  
= *Ctenus pediculatus* Franganillo, 1946 **new synonymy**  
= *Ctenus variabilis* Franganillo, 1931 **new synonymy**

**Introducción**

La araneofauna de cuevas de Cuba ha sido estudiada en los últimos 30 años con la descripción y registro de nuevos táxones en diferentes familias: Gruia (1977), Georgesco (1977), Dumitresco & Georgesco (1983, 1992), Alayón (1977, 1985), Pérez & Huber (1999), Huber & Pérez (2001).

De la familia Ctenidae se han registrado pocos táxones de cavernas en Las Antillas, aunque estas arañas son frecuentes en las mismas como elementos troglófilos (Peck, 1992). Alayón (1985, 2000) describió la primera araña troglobia de la familia Ctenidae para Cuba y posteriormente registró a *Ctenus avidus* Bryant en una cueva de la isla de Navassa.

Bryant (1940) en su estudio de las arañas de Cuba describió cinco especies de cténidos, de los que dos de ellos (*Ctenus isolatus* Bryant, 1940 y *C. coxanus* Bryant, 1940) sólo son conocidos por uno de los sexos; la segunda especie fue descrita a partir de un único ejemplar macho de Pan de Azúcar, Matanzas.

Franganillo (1930, 1931) describió cuatro especies de cténidos (*Ctenus impresus*, *C. anclatus*, *C. variabilis* y *C. gigas*) muy similares entre sí, los cuales no han sido colectados después de su descripción.

En el presente trabajo se describe una nueva especie de *Ctenus* Walckenaer, 1805 de una caverna de la zona montañosa del Macizo de Guamuha, en la parte centro-sur de Cuba y se describe a la hembra de *Ctenus coxanus*, ampliando, además, la distribución de esta última. Se registra una nueva localidad para *C. brevitarsus* Bryant 1940 y se sinonimizan cinco de las especies descritas por Franganillo.

## Materiales y métodos

Las mediciones, en milímetro, se efectuaron con micrómetro ocular de escala lineal, según métodos explicados en Alayón (1976). En la descripción de la espinación se siguió a Petrunkevitch (1925) y a Platnick & Shadab (1975). En la descripción de los genitales masculinos se utilizó la técnica de clarificación propuesta por Levi (1965) y en la de los masculinos la de Shear (1967). Se utiliza a Sierwald (1989) para la nomenclatura de las estructuras genitales de las hembras y a Coddington (1990) para la de los machos.

**Abreviaturas utilizadas:** OMA: ojos medios anteriores; OLA: ojos laterales anteriores; OMP: ojos medios posteriores; OLP: ojos laterales posteriores; P: prolatero; D: dorsal; R: retrolateral; V: ventral; MNHNCu: Museo Nacional de Historia Natural, La Habana, Cuba; CGA: Colección G. Alayón; CF: Colección Franganillo, Instituto de Ecología y Sistemática, La Habana, Cuba.

## Sistemática

### *Ctenus ramosi* especie nueva

Figs. 1 y 2.

**DIAGNOSIS:** Se distingue del resto de los cténidos descritos de Cuba por la forma del epigino, más ancho que largo y la disposición de las espermatecas y los conductos en la vulva. Se diferencia de *C. avidus* Bryant, de Haití, por tener las expansiones laterales del epigino menos desarrolladas.

**DESCRIPCIÓN DE LA HEMBRA (holotipo):** Prosoma convexo, con escasas cerdas filiformes y velloso recostada detrás del área ocular, en los alrededores de la fovea torácica y a lo largo de los surcos torácicos. Fovea torácica longitudinal y bien marcada. Borde del clipeo con cerdas espiniformes translúcidas. Tallos de los quelíceros proyectados hacia delante, con cerdas espiniformes en su superficie. Promargen del surco ungueal con tres denticulos, el del medio mayor; retromargen con cinco denticulos, cuatro grandes y uno pequeño; garra del quelíceros fuerte. Esternón ligeramente convexo, con cerdas espiniformes en su superficie. Labio más largo que ancho. Endites paralelos, con cerdas espiniformes en los márgenes exteriores. Tibia I con V 2-2-2-2-2(peq.), P 0-0, D 0-0-0, R 0-0; metatarso I con V 2-2-0, P 1-0, R 0-0-0, D 0-0-0; tibia II con V 2-2-2-2-2(peq.), P 1-1, D 1-1-0, R 1-0; metatarso II con V

2-2-2, P 0-0, R 0-0-0, D 0-0-0; tibia III con V 2-2-2-0-0 (espinas débiles), P 1-1, D 1-1-0, R 1-0; metatarso III con V 2-2-2(peq.), P 1-1, R 1-1-0, D 0-1r-1r; tibia IV con V 2-2-2-0-0(peq.), P 1-0, R 1-1, D 1-1-1; metatarso IV con V 2-2-2(peq.), P 1-1, R 1-1-1, D 1-1p-1r. Patas anteriores con tarsos y metatarsos escopolados; con tricobotrias en los artejos distales, más abundantes en las patas anteriores; con pilosidad filiforme en los artejos distales. Opistosoma cubierto de pelos y cerdas finas espiniformes, más alargados y profusos en la zona de las hileras. Epigino más ancho que largo, con dos expansiones esclerosadas y curvadas hacia atrás en forma de alas, medio campo dividido por una hendidura longitudinal, con dos procesos espiniformes que se proyectan desde el extremo lateral de las expansiones hacia delante. Zona epigástrica con pelos filiformes alargados. Vulva, espermatecas en posición media, de forma ovalada, conductos con dos semivuelas.

**Colorido en alcohol.** Prosoma pardo-anaranjado, más oscuro en la parte cefálica. Patas amarillas, fuertemente veteadas de manchas pardo-grisáceas. Tallos de los quelíceros pardo-rojizo oscuros. Esterno amarillo en el centro, vetado con dos manchas pardo-rojizas en los laterales. Labio y endites pardo rojizo oscuros. Coxas amarillas. Opistosoma beige-grisáceo, algo más pálido en la parte ventral.

**Medidas.** Longitud del prosoma, 7,80; anchura del prosoma, 5,50. Longitud del esternón, 3,20; anchura del esternón, 2,80. Longitud del opistosoma, 7,50. Longitud total, 15,30. Tamaño de los ojos e interdistancias: OMA, 0,22; OLA, 0,25; OMP, 0,22; OLP, 0,22; OMA-OMA, 0,12; OMP-OMP, 0,27; OLP-OLP, 1,42. Patas: fémur I, 8,90; tibia I, 9,90; fémur II, 8,60; tibia II, 9,90; fémur III, 7,10; tibia III, 7,30; femur IV, 9,30; tibia IV, 10,30. Fórmula de las patas: 4123.

**MACHO:** Desconocido.

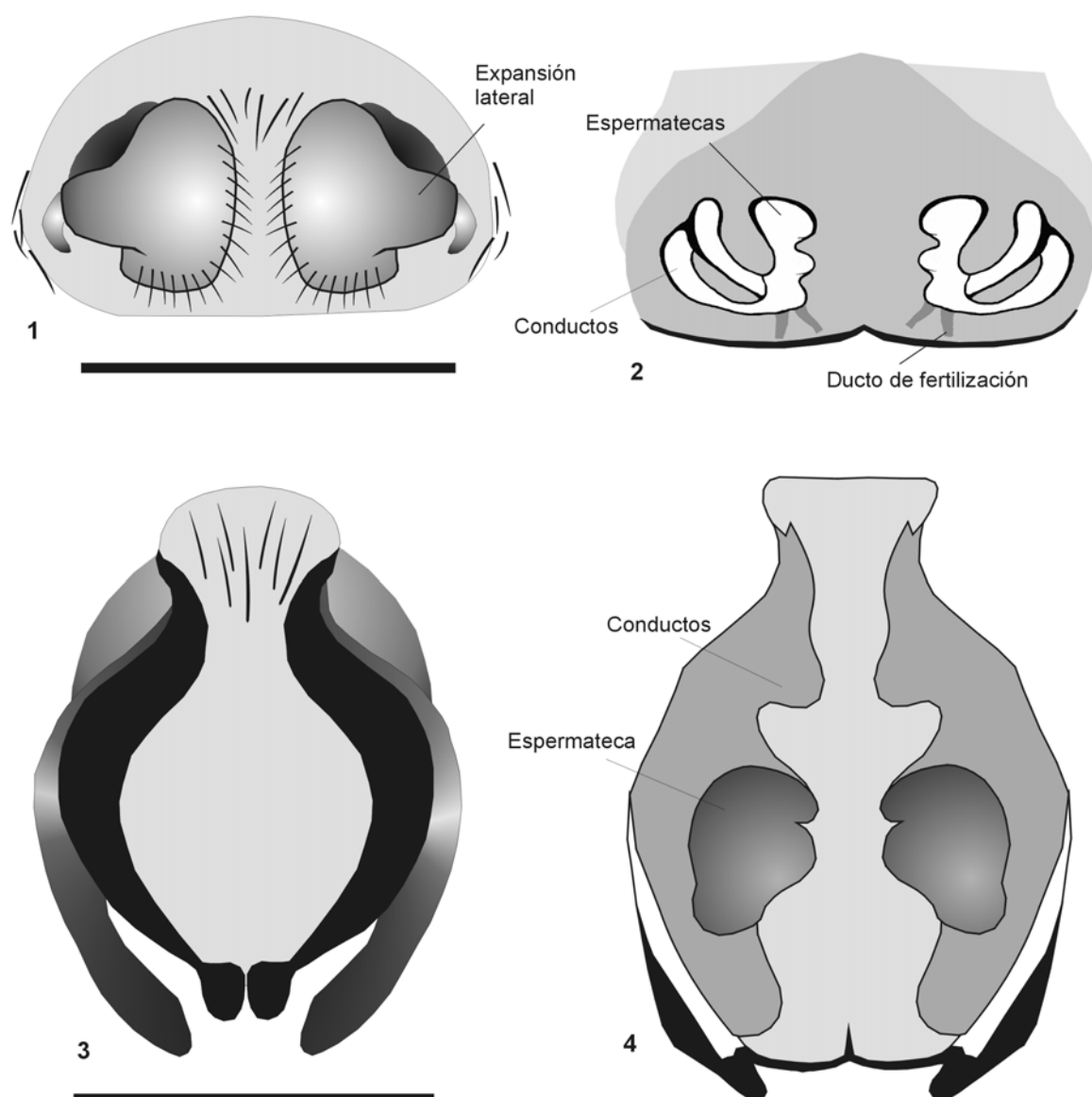
**MATERIAL EXAMINADO: Holotipo,** hembra, Cueva de Rosendo, Aguacate (Macizo de Guamuha, 800 msnm), Cumanayagua, provincia de Cienfuegos, Cuba, 2-3 de Febrero 2002, col. J. M. Ramos (MNHNCu). Paratipo, hembra, idem. (CGA).

**DISTRIBUCIÓN:** Sólo se conoce de la localidad tipo.

**ETIMOLOGÍA:** La especie se dedica a su colector J. M. Ramos, infatigable bioespeleólogo y gran colector.

**HISTORIA NATURAL:** Se encontró sobre el suelo de la zona oscura.

**DISCUSIÓN:** Esta especie no parece tener afinidad con alguna de las especies descritas de Cuba. Por la talla y el aspecto se asemeja a *Ctenus avidus* Bryant, 1948 de La Hispaniola y Navassa, sin embargo los genitales de las hembras difieren. Parece ser una especie troglófila, por los colores pálidos, el alargamiento de las patas y la reducción del diámetro de los ojos, todo ello si se compara con los vivos colores, patas robustas y ojos relativamente grandes de las especies epigeas.



**Fig. 1-2.** *Ctenus ramosi* sp. n. 1. Hembra, epigino. 2. Hembra, vulva. Escala 1 mm.  
**Fig. 3-4.** *Ctenus coxanus* Bryant. 3. Hembra, epigino. 4. Hembra, vulva. Escala 1 mm.

### *Ctenus coxanus* Bryant

Figs. 3 y 4.

*Ctenus coxanus* Bryant, 1940, Bull. Mus. Comp. Zool., 86(7): 381-382, fig. 162. Un macho de Pan de Azúcar, provincia de Matanzas.

**DESCRIPCIÓN DE LA HEMBRA.** Prosoma convexo, con escasos pelos filiformes en el área ocular, más alargados en el clipeo, con escasa vellosidad recostada a lo largo de los surcos epigástricos; fóvea torácica longitudinal. Esternón ligeramente convexo, con pilosidad filiforme. Labio más largo que ancho. Endites paralelos, más ensanchados en el ápice. Promargen del surco ungueal con tres denticulos, el del medio mayor; retromargen con cinco denticulos (cuatro grandes y uno pequeño). Espinas de las coxas más alargadas y menos fuertes que en los machos. Opistosoma con cerdas filiformes y

vellosidad en el dorso y flancos. Epigino con el medio-campo hendido longitudinalmente y esclerosado en los laterales con dos proyecciones basales. Vulva, espermateca con la base y cabeza de igual tamaño, en posición media inferior, conductos con dos vueltas visibles. Tibia I con V 2-2-2-2-2(peq.), P 0-0, R 0-0, D 0-0-0; metatarso I con V 2-2-2, P 0-0-0-0, R 0-0, D 0-0-0; tibia II con V 2-2-2-2-2(peq.), P 0-0, R 0-0, D 0-0-0; metatarso II con V 2-2-0, P 0-0-0-0, R 0-0-0, D 0-0-0; tibia III con 2-2-2-0-0, P 1-1, R 1-1, D 1p-1-1; metatarso III con V 2-2-2, P 1-1-1-0, R 1-1-0, D 1r-1r-1p; tibia IV con V 2-2-2-0-0, P 1-1, R 1-1, D 1-1-1; metatarso IV con V 2-2-2; P 1-1-1-1v, R 1-1-1d, D 1-1-0. Con escópulas en los tarsos y metatarsos, más desarrollados en patas anteriores, con cerdas filiformes y tricobotrias en artejos distales, más profusas en patas anteriores.

Colorido en alcohol. Prosoma rojizo-anaranjado, más oscuro en la parte cefálica. Esternón anaranjado amarillento, ligeramente más oscuro en los laterales y la parte posterior. Coxas como el esternón. Labio y endites pardo-rojizo claros. Tallos de los quelíceros pardo-rojizo oscuros. Patas anaranjado-rojizas con ligeras moteaduras pardas. Opistosoma gris amarillento, más oscuro en la parte dorsal.

Medidas. Prosoma, longitud, 7,50, anchura, 5,70. Esternón, longitud, 3,00, anchura, 2,60. Opistosoma, longitud, 7,80. Longitud total, 15,30. Tamaño de los ojos e interdistancias: OMA, 0,22; OLA, 0,20; OMP, 0,37; OLP, 0,30; OMA-OMA, 0,20; OMP-OMP, 0,25; OLP-OLP, 1,62. Patas, fémur I, 5,80; tibia I, 6,00; fémur II, 5,70; tibia II, 5,70; fémur III, 5,00; tibia III, 4,30; fémur IV, 5,00; tibia IV, 5,50. Fórmula de las patas, 1243.

VARIACIÓN: Una hembra adulta muy pequeña se encuentra en el lote estudiado: prosoma, longitud, 4,20, anchura, 3,20; opistosoma, longitud, 5,40; longitud total, 6,60. Los machos variaron del siguiente modo: prosoma, longitud, 5,00-5,50, anchura, 4,10-4,20; longitud total, 10,00-10,20.

MATERIAL EXAMINADO: Dos hembras, dos machos y tres juveniles (dos hembras y un macho), procedentes de Zona NW La Majagua, Sierra Maestra, provincia Santiago de Cuba, col. Reynaldo Carnero, Abril, 1980 (CGA).

DISCUSIÓN: Esta especie se conocía por un único macho; los ejemplares referidos a esta especie dan a conocer a la hembra y amplían la distribución de la especie al este de Cuba. Bryant la relacionó con la especie *C. calcaratus* F.O.P.-Cambridge 1900 de Guatemala, aunque el análisis de los genitales de la hembra la acercan a *C. isolatus* Bryant.

### ***Ctenus brevitarsus* Bryant**

*Ctenus brevitarsus* Bryant, 1940, Bull. Mus. Comp. Zool., 86(7): 379-380. Holotipo (♀) de Guantánamo, prov. Guantánamo, Cuba. Ejemplares de ambos sexos de: localidad tipo; Costa S del Turquino, Sierra Maestra, provincia Santiago de Cuba; Mina Carlota, Montañas de Trinidad, provincia de Sancti Spiritus.

COMENTARIOS: Esta especie estaba restringida al este y centro-sur del Archipiélago cubano (Bryant, 1940; Alayón, 2000). Recientemente se capturó un ejemplar referible a esta especie de la parte occidental de Cuba, constituyendo el registro más al oeste de la especie.

MATERIAL EXAMINADO: Una hembra, de Cubanacán, Playa, Ciudad de La Habana; col. Aimé Posada; septiembre 1997. (CGA).

### ***Cupiennius cubae* Strand**

*Cupiennius cubae* Strand, 1910, Zool. Jb. Syst., 28: 425. (&). *Ctenus anclatus* Franganillo, 1931, Rev. Belén, 27-28: 287.

Hembra juvenil, ("Tipo" # 423 CF) de Central "Nela", Baracoa, provincia de Guantánamo. Alayón (2000: 25), atribuye una hembra (CGA) a esta especie de Topes de Collantes, provincia de Sancti Spiritus. **Nueva Sinonimia.** Examinada.

*Ctenus gigas* Franganillo, 1931, Rev. Belén, 27-28: 287. Hembra, ("Tipo" # 426 CF) de Sierra de Rangel, provincia de Pinar del Río. **Nueva Sinonimia.**

*Ctenus impresus* Franganillo, 1930, Mem. Inst. Nac. Inv. Cien., 1: 33. Macho, ("Tipo" # 421 CF) de Sierra Maestra, sin más datos. **Nueva Sinonimia.**

*Ctenus pediculatus* Franganillo, 1946, Mem. Soc. Cubana Hist. Nat., 18(1): 99, fig. 4c (hembra) ("Tipos" no localizados o perdidos) de Oriente [Cuba], sin más datos. **Nueva Sinonimia.**

*Ctenus variabilis* Franganillo, 1931, Rev. Belén, 27-28: 287. Macho (# 425 CF); hembra, (# 427 CF) de Baracoa, provincia Guantánamo y Sierra de Rangel, provincia de Pinar del Río. **Nueva Sinonimia.**

COMENTARIOS: La colección de arañas de Pelegrín Franganillo no contiene etiquetas en el interior de los frascos, sólo un número pegado en su exterior. Por ello ha sido muy difícil encontrar, dentro del material existente, los ejemplares de la serie típica que dicho autor usó para sus descripciones. A finales de 1970 el recientemente fallecido entomólogo cubano Pastor Alayo Dalmau inició la búsqueda de los tipos en la colección de Franganillo, que estaba depositada en el antiguo Instituto de Zoología (hoy Instituto de Ecología y Sistemática), utilizando las exiguas descripciones de Franganillo y el cuidadoso examen de los ejemplares de la misma. Esta tarea ha sido continuada a lo largo de los años y ello nos ha permitido confeccionar un "catálogo tentativo" con una buena parte de las especies descritas por Franganillo. De esa forma se ha encontrado, en el caso de la familia Ctenidae, la mitad de las especies que registró. Basándonos en los métodos usados por Alayo y en los propios comentarios de Franganillo, se han establecido las sinonimias que aquí se proponen. Debe señalarse que Lachmuth *et al.* (1985) sinonimizaron con *C. cubae* dos especies de Franganillo y una de Bryant. Nuestra experiencia de colecta en Cuba nos ha mostrado que *C. cubae* es una especie sumamente proteica y de una amplia distribución en todo nuestro archipiélago, desde zonas llanas a las más altas elevaciones y en hábitats muy diferentes.

### Agradecimiento

A Luis F. de Armas por el préstamo de los tipos de la colección Franganillo; a José M. Ramos por los especímenes facilitados para este trabajo; a Aimé Posada y a Reynaldo Carnero por los ejemplares donados al autor. A los colegas del Museo Nacional de Historia Natural por los comentarios críticos.

### Bibliografía

- ALAYÓN GARCÍA, G. 1976. Nueva especie de *Nops* MacLeay, 1839 (Araneae: Caponiidae) en Isla de Pinos, Cuba. *Poeyana*, **148**: 1-6.
- ALAYÓN GARCÍA, G. 1977. Nuevas especies de *Scytodes* Latreille, 1804 (Araneae: Scytodidae) de Cuba. *Poeyana*, **177**: 1-20.
- ALAYÓN GARCÍA, G. 1985. Nueva especie de Ctenidae (Arachnida: Araneae) cavernícola de Cuba. *Poeyana*, **301**: 1-11.
- ALAYÓN GARCÍA, G. 2000. Las Arañas endémicas de Cuba (Arachnida: Araneae). *Revista Ibérica de Aracnología*, **2**: 1-48.
- BRYANT, E. B. 1940. Cuban Spiders in the Museum of Comparative Zoology. *Bull. Mus. Comp. Zool.*, **86**(7): 249-532.
- CODDINGTON, J. A. 1990. Ontogeny and homology in the male palpus of orb weaving spiders and their relatives, with comments on phylogeny (Araneocladata: Araneoidae: Deinopoidea). *Smiths. Contr. Zool.*, **426**: 1-52.
- DUMITRESCO, M. & M. GEORGESCO 1983. Sur le Oonopidae (Araneae) de Cuba. *Rés. Exp. biosp. Cubano.-Roum. Cuba*, **4**: 65-114.
- DUMITRESCO M. & M. GEORGESCO 1992. Ochyroceratides de Cuba. *Mem. Biospeol.*, **19**: 143-53.
- FRANGANILLO, P. 1930. Más arácnidos nuevos de la isla de Cuba. *Mem. Inst. Nac. Invest. Cient. Habana*, **1**: 47-99.
- FRANGANILLO, P. 1931. Excursiones aracnológicas durante el mes de Agosto de 1930. *Revista Belén*, **27-28**: 285-288.
- GEORGESCO, M. 1977. La description d'un nouvelle espèce d'Araneae de Cuba: *Walckenaeria* (*Walckenaeria*) *orghidani* n. sp. (Micryphantidae). *Rés. Exp. biosp. Cubano.-Roum. Cuba* **2**: 165-168.
- GRUIA, M. 1977. Sur quelques Theridiidae et Symphytonathidae (Aranea) recuilles par le deuxième expédition biospéologiques cubano-Romaines a Cuba. *Rés. Exp. biosp. Cubano.-Roum. Cuba*, **2**: 159-63.
- HUBER BERNHARD A. & A. PÉREZ GONZÁLEZ 2001. A New Genus of Pholcid spiders (Araneae: Pholcidae) endemic to western Cuba, with a case of female genitalic dimorphism. *American Museum Novitates*, **3329**: 1-23.
- LACHMUTH, U., M. GRASSHOFF & F. G. BARTH 1985. Taxonomische Revision der Gattung *Cupiennius* Simon, 1891. *Senckenbergiana Biol.*, **65**: 329-72.
- LEVI, H. W. 1965. Techniques for the study of spider genitalia. *Psyche*, **72**(2): 152-8.
- PECK, S. B. 1992. A Synopsis of the Invertebrate cave fauna of Jamaica. *The National Speleological Society Bull.*, **54**: 37-60.
- PÉREZ GONZÁLEZ, A. & B. A. HUBER 1999. *Metagonia debrasi* n. sp. the first species of the genus *Metagonia* Simon in Cuba (Pholcidae: Araneae). *Rev. Arachnol.*, **13**(4): 69-72.
- PETRUNKEVITCH, A. 1925. Arachnida from Panama. *Trans. Conn. Acad. arts Sci.*, **27**: 51-248.
- PLATNICK N. I. & M. V. SHADAB 1975. A revision of the spider genus *Gnaphosa* (Araneae, Gnaphosidae) in America. *Bull. Amer. Mus. Nat. Hist.*, **155**(1): 1-66.
- SHEAR, W. A. 1967. Expanding the palpi of male spiders. *Breviora*, **259**: 1-27.
- SIERWALD, P. 1989. Morphology and ontogeny of female copulatory organs in American Pisauridae, with special reference to homologous features. *Smiths. Contr. Zool.*, **484**: 1-24.
- STRAND, E 1910. Neue oder wenig bekannte neotropische cteniforme Spinnen des Berliner Museums. *Zool. Jahrb. Syst.*, **28**: 401-428.