

ARTÍCULO:

Nueva especie de *Plectreurys* Simon (Araneae: Plectreuridae) de Cuba.

Giraldo Alayón García
 Curador de Arácnidos
 Museo Nacional de Historia Natural
 Obispo # 61,
 La Habana, Cuba.
 Investigador Asociado de la Colección de Artrópodos del Estado de la Florida.
 Investigador Asociado del Jardín Botánico "Marie Selby".

Revista Ibérica de Aracnología

ISSN: 1576 - 9518.
 Dep. Legal: Z-2656-2000.
 Vol. 7, 30-VI-2003
 Sección: Artículos y Notas.
 Pp: 85-88

Edita:

Grupo Ibérico de Aracnología (GIA)

Grupo de trabajo en Aracnología de la Sociedad Entomológica Aragonesa (SEA)
 Avda. Radio Juventud, 37
 50012 Zaragoza (ESPAÑA)
 Tef. 976 324415
 Fax. 976 535697
 C-elect.: amelic@telefonica.net
 Director: A. Melic

Información sobre suscripción, índices, resúmenes de artículos *on line*, normas de publicación, etc. en:

Página web GIA:

<http://entomologia.rediris.es/gia>

Página web SEA:

<http://entomologia.rediris.es/sea>

NUEVA ESPECIE DE *PLECTREURYS* SIMON (ARANEAE: PLECTREURIDAE) DE CUBA

Giraldo Alayón García

Resumen

Se describe una nueva especie de *Plectreurys* Simon, 1893 de la provincia de Guantánamo, en el Este de Cuba, constituyendo el segundo registro de este género para el archipiélago cubano y el registro más oriental de la familia.

Palabras clave: Plectreuridae, Taxonomía, Cuba.

Taxonomía: *Plectreurys hatibonico* sp. n.

A new species of *Plectreurys* Simon (Araneae: Plectreuridae) from Cuba

Abstract

A new species of *Plectreurys* Simon, 1893 is described from the province of Guantánamo, in eastern of Cuba, the second record of this genus from the Cuban Archipelago and the easternmost record of the family.

Key words: Plectreuridae, Taxonomy, Cuba.

Taxonomy: *Plectreurys hatibonico* sp. n.

Introducción

La primera especie de la familia Plectreuridae colectada en Cuba fue descrita en el primer tercio del siglo anterior (Franganillo, 1931). Con anterioridad sólo se conocían cinco especies de esta familia, todas de zonas continentales (*Plectreurys tristis* Simon, 1893 de Arizona, EUA; *P. castanea* Simon, 1893 de California, USA; *P. bicolor* Banks, 1898 y *P. valens* Chamberlin, 1924 de Baja California, México y *Kibramoa suprenans* Chamberlin, 1924 de California, EUA). El registro cubano constituía el extremo oriental de la distribución de la familia, el primer registro Neotropical, Antillano y de una isla. En la descripción original Franganillo solamente describió la hembra de unos pocos ejemplares colectados en Rangel, Sierra del Rosario en la provincia de Pinar del Río; años más tarde se describió el macho (Alayón, 1993) y se amplió la distribución, ya que se contó con nuevos ejemplares de varias localidades de la Cordillera de Guaniguanico, que comprende las Sierras del Rosario y Los Organos, en la provincia de Pinar del Río. Además se pudo establecer la filiación de *P. globosa* Franganillo al grupo *tristis* establecido por Gertsch (1958). Ramírez (2000: 151, fig. 9) menciona un ejemplar de *Plectreurys* sp. procedente de Costa Rica, lo que ampliaría la distribución de la familia a este país y América Central.

En el presente trabajo se describe una nueva especie de *Plectreurys* de la Reserva Ecológica Hatibonico en la provincia de Guantánamo, que constituye la segunda especie de esta familia registrada para Cuba y Las Antillas y el registro más oriental de la familia Plectreuridae.

Materiales y métodos

Las mediciones (en milímetros) se han realizado utilizando micrómetro ocular de escala lineal, de acuerdo con Alayón (1976). La espinación se describió de acuerdo con Petrunkevitch (1925) y Platnick & Shadab (1975). Los genitales femeninos se estudiaron utilizando técnicas propuestas por Levi (1965).

Abreviaturas utilizadas: ojos medios anteriores (OMA), ojos laterales anteriores (OLA), ojos medios posteriores (OMP), ojos laterales posteriores (OLP); prolateral (P), retrolateral (R), ventral (V), dorsal (D); Museo Nacional de Historia Natural de Cuba (MNHNCu).

Taxonomía

Plectreurys hatibonico especie nueva

Figs. 1, 2, 3 y 4

DIAGNOSIS. Se diferencia de *P. globosus* por el tamaño, siendo mayor; los machos, en la forma y longitud del estilo; las hembras por la forma de la sutura genital que es más amplia que en *globosus*. Se diferencia del resto de los del género porque presenta 11 cerdas de base coniforme en la cara prolateral del palpo del macho.

DESCRIPCIÓN DEL MACHO (HOLOTIPO)

Caracteres generales. Prosoma ligeramente elevado en la región cefálica, con cuatro hileras sinuosas de cerdas filiformes cortas, desde detrás del área ocular, que convergen en la parte anterior de la fovea torácica; con escasas cerdas espinosas a lo largo de los surcos radiales. Fovea torácica en forma de Y, con el extremo posterior más largo que las ramas anteriores bifurcadas. Primera y segunda línea ocular rectas. Esternón algo convexo, profusamente cubierto de cerdas filiformes. Labio de forma subtriangular, más largo que ancho. Endites convergentes con dos proyecciones dirigidas hacia abajo, en la base. Tallo de los quelíceros con escasos pelos filiformes en la zona de inserción de las garras. Tibia del palpo más engrosada en la base, con largas cerdas filiformes en la parte ventral. Fémur del palpo con 11 espinitas estridulatorias (la base de las mismas coniforme) en la superficie prolateral; bulbo piriforme, estilo con dos vueltas la primera semi-espiral, la segunda acodada y con una protuberancia ligeramente curvada en el inicio de la segunda vuelta, ápice del estilo con una ligera curvatura en el extremo. Las tibias I tienen un espolón prominente en la cara retrolateral (el de la pata izquierda está partido en la base). Patas, espinación: tibia I con P 1, R 1-1-1, V 1-1-1-1-1-0p-0p; fémur I con P 1-1-1-1-1-1d-1d, D 1-1-1-1-1-1-1-1; tibia II con P 0, R 0-0-0, V 1-1-1-1-1-1p-1p (débiles); fémur II con P 1-1-1-0-0-0d-0d, D 1-1-1-1-1-1-1-1; tibia III con P 0, R 0-0-0, V 1-2-2-0-0-0p-0p (débiles); tibia IV con P 0, R 0-0-0, V 1-1-2-0-0-0p-0p (débiles). Metatarsos con espinas cortas y pelos espiniformes. Opistosoma profusamente cubierto de pelos filiformes cortos; zona epigástrica con menos pelos filiformes. Colulus apenas visible, formado por dos cerdas cortas.

Colorido en alcohol. Prosoma amarillo, parte cefálica rojizo-anaranjado más oscuro hacia el clipeo y el área ocular. Esternón amarillo-anaranjado más oscuro en los márgenes y la parte anterior. Labio rojizo anaranjado. Endites rojizo-anaranjados, con las proyecciones cónicas basales amarillentas. Coxas y trocánteres amarillo-anaranjados. Patas amarillas, con la excepción de los metatarsos y tarsos I, que son anaranjados oscuros (con una tenue banda amarilla, distal en el metatarso y media en el tarso). Opistosoma amarillo-blancuzco, más pálido en la zona epigástrica.

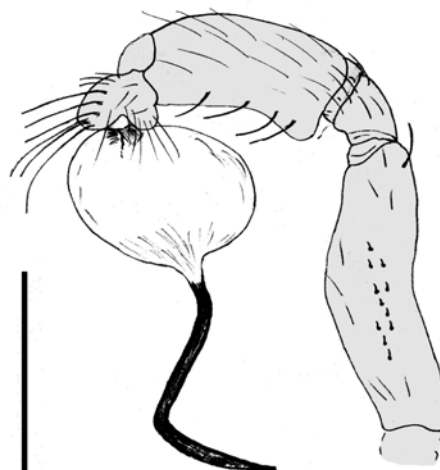


Fig.1. Palpo del macho holotipo de *Plectreurys hatibonico* sp.n. (escala 1mm).

Medidas. Longitud del prosoma, 3,55; anchura del prosoma, 2,40; longitud del esternón, 2,00; anchura del esternón, 1,30; longitud del labio, 0,75; anchura del labio, 0,55; longitud del opistosoma, 2,95; longitud total, 6,50; OMA, 0,15; OMP, 0,15; OLA, 0,20; OLP, 0,15; OMA-OMA, 0,07; OMA-OLA, 0,20; OMA-OMP, 0,07; OMP-OMP, 0,75; OLA-OLP, 0,05; OLP-OLP, 0,82. Patas: fémur I, 3,85; tibia I, 3,25; fémur II, 3,45; tibia II, 2,85; fémur III, 3,04; tibia III, 2,10; fémur IV, 3,85; tibia IV, 3,05. Fórmula de las patas: 1423.

DESCRIPCIÓN DE LA HEMBRA (PARATIPO)

Caracteres generales. Prosoma como en el macho, con la fovea más alargada; surcos radiales sin cerdas. Primera línea ocular ligeramente recurva, segunda línea ocular recta. Esternón como en el macho, con las cerdas filiformes más alargadas en los márgenes. Labio subtriangular, tan ancho en la base como largo. Endites como en el macho, pero con las proyecciones cónicas basales más aguzadas. Tallos de los quelíceros como en el macho. Patas, espinación: tibia I con P 1-1-1, R 1, V 2-2-2-2-1p-1p-1r-1r; fémur I, P 1-1-1-1-1-1-1v-1d, D 1-1-1-1; tibia II con P 1-1-1, R 0, V 1-2-2-2-1p-1p-0r-1r. Tibias III y IV con espinas débiles. Fémures con menos espinas que en los machos. Opistosoma como en el macho. Surco epigástrico con pelos filiformes alargados, más espaciados. Colulus como en el macho. Zona genital algo esclerosada, más pronunciada en la parte inferior, la abertura transversal está arqueada, en forma ligeramente prolateral con dos áreas redondeadas y esclerosadas en los extremos. En vista dorsal se proyecta una lámina, desde la base, que se dobla, en el extremo, hacia abajo, esclerosada en los bordes.

Colorido en alcohol. Prosoma rojo oscuro, más acen- tuado en la región cefálica. Tallo de los quelíceros rojo

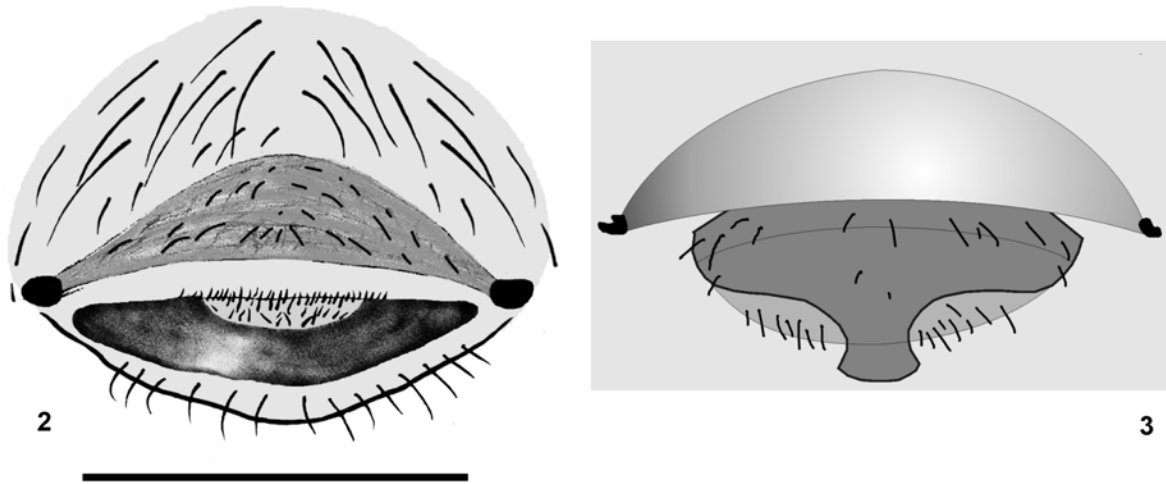


Fig. 2-3. *Plectreureys hatibonico* sp.n. 2: Surco genital de la hembra paratipo (escala 1mm). 3: Zona genital dorsal.

oscuro fuerte. Esternón rojo oscuro, con tres marcas redondeadas en la línea media, desde 1/3 de la parte anterior hasta la parte posterior. Endites y labios rojo oscuros. Patas anaranjado-oscuros. Opistosoma verde grisáceo, algo más pálido en la parte ventral.

Medidas. Longitud del prosoma, 4,25; anchura del prosoma, 2,65; longitud del esternón, 2,05; anchura del esternón, 1,30; longitud del labio, 0,75; anchura del labio, 0,80 (en la base); longitud del opistosoma, 4,30; longitud total, 8,55; OMA, 0,20; OMP, 0,15; OLA, 0,20; OLP, 0,18; OMA-OMA, 0,10; OMA-OLA, 0,60; OMA-OMP, 0,10; OMP-OMP, 0,28; OLA-OLP, 0,05; OLP-OLP, 1,07. Patas: fémur I, 1,90; tibia I, 1,60; fémur II, 1,78; tibia II, 1,45; fémur III, 1,35; tibia III, 1,10; fémur IV, 1,78; tibia IV, 1,53. Fórmula de las patas, 1423.

HISTORIA NATURAL. Se colectó en una zona muy árida y seca, bajo piedras, sobre una elevación (llamadas Monitongos).

LOCALIDAD TIPO. Reserva Ecológica Hatibonico (19° 55' 33" de Lat. N y 75° 19' 4" de Long. W), provincia de Guantánamo, Cuba.

DISTRIBUCIÓN. Se conoce sólo de la localidad tipo.

MATERIAL EXAMINADO. Un macho holotipo (MNHNCu), localidad tipo, 25 de Abril 2002, col. Julio A. Genaro; una hembra paratipo, ibid.; un macho juvenil ibid.; un macho juvenil (MNHNCu), localidad tipo, Junio 2001, col. Julio A. Genaro.

ETIMOLOGÍA. El nombre se refiere a la localidad tipo.

COMPARACIONES. Al comparar a *P. hatibonico* sp. n. con la otra especie presente en Cuba, *P. globosa*, tanto

el macho como la hembra son mayores en *hatibonico*; el estilo en *hatibonico* es más grueso y con la espiral más corta y tiene 11 estructuras estridulatorias en la cara prolateral del fémur del palpo por cuatro *globosa*. La estructura de las mismas es diferente ya que en *hatibonico* presentan una espinita en el extremo del cono, que no aparece en *globosa*. El macho de *hatibonico* es mucho más pálido que *globosa*. En las hembras el surco genital es menos esclerosado en *hatibonico* que en *globosa*; además, la abertura es más amplia en *hatibonico* que en *globosa* y dorsalmente la proyección dorsal es más esclerosada en *globosa*.

FAUNA ASOCIADA. En la localidad tipo se colectaron otras especies de araneidos: 1 hembra, juvenil de *Stasina* sp. (Familia Sparassidae); 1 hembra de *Corinna* sp. (n. sp.?) (Familia Corinnidae) y 1 hembra de Gen. n. y sp. n. (Familia Selenopidae).

DISCUSIÓN. Por las características morfológicas *P. hatibonico* sp. n. pertenece al grupo *tristis* al igual que *P. globosa* y ambas están muy relacionadas entre sí. La primera tiene dos sinapomorfias que la distinguen, como son las estructuras estridulatorias de la superficie prolateral de los palpos de los machos y la estructura interna genital de las hembras. Estas dos especies pudieron tener un plesiocórico en América Central (se ha documentado la existencia de *Plectreureys* en Costa Rica) pudiendo ser *hatibonico* un elemento más derivado que *globosa*. Estudios posteriores de estas especies pondrán a prueba esta hipótesis.

Agradecimiento

Al colega Julio A. Genaro por los ejemplares facilitados para este estudio como parte de un proyecto de investigación de parte de la fauna de invertebrados de la Reserva Ecológica de Hatibonico.



Fig. 4. Distribución de *Plectreurys globosa* j y *P. hatibonico* sp.n. ○

Literatura citada

- ALAYÓN GARCÍA, G. 1976. Nueva especie de *Nops* MacLeay, 1839 (Araneae: Caponiidae) en Isla de Pinos, Cuba. *Poeyana*, **148**: 1-6.
- ALAYÓN GARCÍA, G. 1993. Redescipción de *Plectreurys globosus* Franganillo (Araneae:Plectreuridae). *Poeyana*, **429**: 1-7.
- FRANGANILLO, P. 1931. Excursiones aracnológicas durante el mes de Agosto de 1930. *Revista Belén*, **27-28**: 285-288.
- GERTSCH WILIS, J. 1958. The spider family Plectreuridae. *Amer. Mus. Novit.*, **1920**: 1-53.
- LEVI, H. W. 1965. Techniques for the study of spider genitalia. *Psyche*, **72**(2): 152-158.
- PLATNICK N. I. & M. V. SHADAB 1975. A revision of the spider genus *Gnaphosa* (Araneae, Gnaphosidae) in America. *Bull. Amer. Mus. Nat. Hist.*, **155**(1): 1-66.
- RAMÍREZ J., M.. 2000. Respiratory system morphology and the phylogeny of haplogyne spiders (Araneae: Araneomorphae). *The Journal of Arachnology*, **28**(2): 149-157.