

El género Iberodorcadion Breuning: su distribución en Aragón. (Col. Cerambycidae)

César Fco. González Peña

Resumen: En el presente trabajo se hace una recopilación actualizada de los datos de captura de las diferentes especies del género *Iberodorcadion* Breuning presentes en Aragón así como una representación de las zonas de distribución en las tres provincias aragonesas.

Abstract: In this paper, it is made an up-to-date compilation of data about the capture of the different species of *Iberodorcadion* Breuning genus living in Aragón (Spain). A representation of the zones of distribution in the three provinces of Aragón is also provided.

Introducción

La Comunidad Autónoma de Aragón tiene una superficie aproximada de 47.669 Km² con importantes alternancias geográficas ya que forma parte de tres grandes áreas fisiográficas: la zona central de la cadena pirenaica, un amplio fragmento de la depresión del Ebro y otro, no menor, de la cordillera Ibérica.

El clima aragonés viene determinado por la variada estructuración geográfica. Lo podemos, de forma esquemática, dividir en cuatro tipos: tipo árido, correspondería a la Depresión del Ebro, con bajo índice de pluviosidad y temperaturas medias más altas; tipo semiárido que comprendería los somontanos, presentaría un clima transicional; tipo húmedo correspondiendo a los relieves montañosos con un mayor índice de pluviosidad y temperaturas medias más bajas, y tipo continental, con mayores diferencias en las temperaturas extremas y un índice de pluviosidad más bien bajo, correspondería a las altiplanicies turolenses.

Toda esta variabilidad geoclimática, que hemos expuesto a grandes rasgos, conlleva una gran diversidad de pequeños hábitats que han condicionado la acomodación y asentamiento de gran variedad de especies tanto animales como vegetales.

Una puesta al día de la distribución de las especies del género *Iberodorcadion* tiene especial interés, dado que en los últimos años numerosos entomólogos nos hemos preocupado por este grupo de cerambycoides y hemos acumulado un importante arsenal de nuevos datos biológicos y de distribución que pienso es importante recopilar y dar a conocer.

Género *IBERODORCADION* Breuning, 1948.

El antiguo género *Dorcadion* Dalm. Fue dividido por BREUNING (1948) en seis subgéneros, entre los que se encontraba *Iberodorcadion*: posteriormente VIVES, (1976), eleva *Iberodorcadion* a la categoría de género y divide a éste en tres subgéneros:

Iberodorcadion, *Hispanodorcadion* y *Baeticodorcadion*.

Vives basa fundamentalmente la división en las características morfológicas del protórax:

- Protórax granulado o rugoso debido a su fuerte puntuación, desprovisto de tomento o con pubescencia apenas perceptible. Elitros con costillas más o menos aparentes. sg. *Iberodorcadion*.
- Protórax con una banda media desnuda y brillante, muchas veces costiforme, normalmente el resto del protórax recubierto de una densa pubescencia. Elitros generalmente recubiertos de series de bandas longitudinales claras. sg. *Hispanodorcadion*.
- Protórax uniforme, punteado o pubescente pero nunca rugoso ni formando banda media brillante. Elitros perfectamente redondeados en el ápice, sin costillas, si están recubiertos de pubescencia nunca forman bandas longitudinales claras netamente distintas. sg. *Baeticodorcadion*.

Las especies de *Iberodorcadion* que podemos encontrar en Aragón pertenecen a los tres subgéneros:

Iberodorcadion fuliginator Linneo, 1758
Syst. Nat., ed. 10, p. 393 (Alemania)

Especie propia de los Pirineos que alcanza Europa occidental y media extendiéndose por el sur de Alemania, casi toda Francia, Bélgica, Holanda y parte de Suiza.

Especie que en Aragón la podemos encontrar en el Pirineo oscense tanto en las Sierras Interiores como en las Sierras Exteriores. Es retronivícola. En las Sierras Exteriores se comienza a capturar a principios de marzo hasta mediados de mayo, en las Sierras Interiores aparece a mediados de mayo hasta mediados de junio. No forma colonias muy numerosas.

Esta especie está representada por dos de los seis subespecies descritas:

ssp. *fuliginator* s. str.:

a) var. *ovatum* Sulzer, 1776, *Abgek. Gesch. Ins.*: 45.

HUESCA: Macizo del Turbón, M.Z.B.; Valle de Benasque, Forau de Aiguallut, 12-VII-1976 (Fdo. Español leg.), La Renclusa 8-VIII-1917 (Aguilar leg.), Cerler, V-1981 (Fdo. Español leg.), Col del Ampriu, 28-VII-1988 (V. Redondo leg.). (MAPA D).

ssp. *meridionale* Mulsant, 1839. Col. Fr. Long.: 125

HUESCA: Canfranc, VII-1964 (Fdo. Español leg.); Aragües del Puerto, 26-VII-1979 (C. González leg.); Barranco de Espierre, 2-V-1976 (C. González leg.); Anzánigo, 29-V-1985 (Fdo. Español leg.); Valle de Pineta, 16-VI-1983 (Fdo. Español leg.); Faja de Pelay, Ordesa, 31-VII-1981 (L. Castro leg.); Circo de Soaso, Ordesa, 19-VI-1967 (C. Jeanne leg.) Tiermas, 7-IV-1972 (C. González leg.); Loarre, 5-II-1978 (R. Gimeno leg.). (MAPA I).

Iberodorcadion spinolae Dalman, 1817
in Schöennerr, Syn. Ins., 1 (3) appendix: 174

Especie ampliamente distribuida en la mitad Norte de la Península Ibérica, Macizo galaico, Cornisa cantábrica, País Vasco, Castilla-León y Sistema Ibérico. De sus dos subespecies, *spinolae* s.str. y *caunense* Lauffer, en Aragón encontramos esta última.

ssp. *caunense* Lauffer, 1910. Bol. Soc. Esp. Hist. Nat., 10: 92.

ZARAGOZA: Macizo del Moncayo. Todas las citas aragonesas se circunscriben a este enclave. Se puede coleccionar por encima de los 1.500 m. desde mediados de mayo a finales de junio. (MAPA II).

Iberodorcadion (Baeticodorcadion) iserni Pérez, 1868.

Pérez Arcas, 1868. Insectos Nuevos, Madrid: 81.

Especie que se distribuye por la zona oriental del Sistema Central (Somosierra) y la zona meridional del Sistema Ibérico.

ZARAGOZA: Gallocanta, I.E.E.M.

TERUEL: Sierra de Albarracín, I.E.E.M.; El Pobo (J. Ardois leg.); Santa Eulalia, I.E.E.M.; Frias, VI-1957 (Vives coll.), 1-V-1985 (I. Gonzalo leg.); Albarracín, 12-II-1989 (C. González leg.); Gea de Albarracín, 19-III-1990 (I. Gonzalo leg.); Pico de Javalambre 28-V-90 (C. González leg.). Puerto de San Yust, V-1991 (D. Grustán leg.). (MAPA II).

Iberodorcadion (Baeticodorcadion) suturale Chevrolat, 1862.

Berl. ent. Zs., 6: 345.

Especie propia de la zona costera del Mediterráneo, desde Murcia a Barcelona, y que progresa hacia el interior por los valles del Ebro y Turia.

ZARAGOZA: Zaragoza, Barrio de Casablanca, 25-VIII-1974, 1-IV-1975

(V. Redondo leg.). Zaragoza, Valdefierro, IV-1973, (C. González leg.).

TERUEL: Royuela, IX-1990 (F. Blat leg.). (MAPA II).

Iberodorcadion (Hispanodorcadion) uhagoni Pérez, 1868.

Pérez Arcas, 1868. Insectos Nuevos, Madrid: 83

Especie propia de las sierras de Albarracín y Montes Universales en el Sistema Ibérico que progresa hasta la provincia de Guadalajara. Muy variable en cuanto al tomento y distribución de las bandas.

TERUEL: Puerto de Nogueras, 27-III-88 (C. González leg.); Valle de Vadevecar, 27-V-1976 (P. Rovira leg.); Gea de Albarracín, 30-IV-89 (C. González leg.); El Pobo (J. Ardois leg.), I.E.E.M.; Rodenas (Escalera leg.) I.E.E.M.; Albarracín (Bolívar leg.), M.Z.B.; Moscardón 30-IV-90 (C. González leg.); Guadalaviar, 3-V-1986 (I. Gonzalo leg.). Bronchales, V-1990 (V. Redondo leg.). (MAPA III).

Iberodorcadion (Hispanodorcadion) korbi Ganglbauer, 1884.

Best. Tab., 8: 469.

Especie localizada en la Sierra de Javalambre por encima de los 1.500 m. de altitud hasta la cumbre del mismo pico de Javalambre (2.020 m.).

TERUEL: Pico de Javalambre, 2-V-1913 (Korb leg., Vives coll.), 7-VII-1984 (L. Castro

leg.), 20-V-1989 (C. González leg.); Camarena de la Sierra, 1887 (Korb, leg.); Manzanera, 1-V-1987 (I. Gonzalo leg.); Torrijas, 1-V-1987 (I. Gonzalo leg.). (MAPA III).

Iberodorcadion (Hispanodorcadion) terolense Escaler, 1902.

Bol. Soc. Esp. Hist. Nat., 2: 282.

Especie que coloniza las praderas alpinas de la Sierra de Gúdar y el Maestrazgo turolense. Con bastante variabilidad en la coloración y forma de las bandas, llega a presentar hembras negras y glabras.

TERUEL: Sierra de Gúdar (Escalera leg.) I.E.E.M.; Monteagudo del Castillo, (E. Morales leg., Vives coll.); Valdelinares, 21-V-1989 (C. González leg.). (MAPA III).

Iberodorcadion (Hispanodorcadion) zarcoi Scharamn, 1910.

Bol. Soc. Esp. Hist. Nat., 10: 285.

Especie muy localizada y esporádica que coloniza las planicies al sur del Ebro y que llega hasta las parameras turolenses. Se han descrito dos subespecies.

ssp. *zarcoi* s. str.

Su distribución parece corresponder a las planicies de la cuenca del Jalón, a ambas vertientes de las sierras Ibéricas.

ZARAGOZA: Epila, (A. Zarco leg.) I.E.E.M., 6-IV-1975. (V. Redondo leg.), 31-III-1980 (C. González leg.); Alto de Jaulín, 19-V-1987 (Fdo. Español leg.); Monterde, 26-III-1987 (C. González leg.); Cariñena (F. Español Coll leg.); Daroca, I.E.E.M.; Calatayud, I.E.E.M.; Sierra de la Virgen, I.E.E.M.

TERUEL: Teruel, II-1960 (Vives coll.); Santa Eulalia, I.E.E.M. (MAPA IV).

ssp. *turdetanum* Lauffer, 1911. *Bol. Soc. Arag. Cien. Nat.*, 10: 25

Parece ocupar una área al sur de la provincia de Teruel. Habría que revisar las citas de la provincia de Tarragona e incluso algunas de la provincia de Teruel, como las de Mosqueruela, ya que no es difícil que algunos ejemplares se puedan confundir con ejemplares de *molitor* F. o *mosqueruelense* Esc.

TERUEL: Teruel, (Lauffer leg.) I.E.E.M.; 22-IV-1980 (L. Castro leg.); (Hno. Sebastián leg., colección La Salle-Teruel); Gea de Albarracín, 6-IV-1988 (C. González leg.); Pitarque, 8-III-1975 (Vives coll.); Puerto de Cuatro Pelado, 19-V-1957 (Vives coll.); Mosqueruela, I.E.E.M. (MAPA IV).

Iberodorcadion (Hispanodorcadion) mosqueruelense Escalera, 1902.

Bol. Soc. Esp. Hist. Nat., 2: 283.

Especie propia del Maestrazgo turolense que llega hasta la provincia de Castellón muy variable y semejante en apariencia a *molitor* F.

TERUEL: Mosqueruela, (Escalera leg.). 21-V-1989 (C. González leg.); La Iglesuela del Cid, 29-IV-1985 (I. Gonzalo leg.). (MAPA IV).

Iberodorcadion (Hispanodorcadion) molitor Fabricius, 1775.

Syst. Ent., 176.

Especie que coloniza los valles del Ródano y Ebro de la que se han descrito dos subespecies claramente diferenciadas.

ssp. *molitor* s. s. str.

ZARAGOZA: Zaragoza, 10-IV-1973 (C. González leg.); Veruela, 1919, M.Z.B.; Biel, 3-III-1974 (J. Calvera leg., C. González coll.); Sierra de Santo Domingo, 1-V-1980 (C. González leg.); Alagón, 20-V-1980 (C. González leg.); Santuario de Misericordia, 28-III-1991 (D. Gustrán leg.). (MAPA V).

ssp. *navasi* Escalera, 1900. *Act. Soc. Esp. Hist. Nat.*, 29: 234.

Parece circunscribirse a los alrededores de la capital y a Monegros, en la margen derecha del Ebro. No forma grandes colonias.

ZARAGOZA: Zaragoza, 29-III-1902 (Navas leg.) I.E.E.M.; Montes de Torrero, 13-IV-1974 (C. González leg.); Castillo Miranda, Juslibol, 4-IV-1954 (C. Royo Leg., Fdo. Español coll.); Bujaraloz 20-III-1978 (Vives coll.). (MAPA V).

Iberodorcadion (Hispanodorcadion) seguntianum Daniel, 1899.
Col. Studien., 2: 78.

Especie que sirve de nexo de unión entre las especies propias del Sistema Central y las del Sistema Ibérico. Se han descrito dos subespecies, *seguntianum* s. str. y *becerrae* Lauffer, esta última alcanza la vertiente aragonesa del macizo del Moncayo.

ssp. *becerrae* Lauffer, 1901. *Bol. Soc. Esp. Hist. Nat.*, 1: 90.

ZARAGOZA: Moncayo, 26-IV-1936 (Bolívar leg.), I.E.E.M.; Alcalá de Moncayo, 12-VI-1971 (J.R. Duplá leg.)

Agradecimientos

Quiero expresar mi agradecimiento a los colegas que me han permitido estudiar su material para realizar la recopilación presentada, especialmente a R. Gimeno, autor de las fotografías que acompañan al texto, y a I. Gonzalo por su desinteresada colaboración.

BIBLIOGRAFIA

BREUNING, (S. von.). 1948.- Notes concernant la repartition geographique et les tendances de specialisations chez les *Dorcadionini* (Col. *Cerambycidae*). *Eos*, Madrid, 24(4): 502-521.

BREUNING, (S. von.). 1962.- Revision der *Dorcadionini* (Col. *Cerambycidae*). *Entom. Mus. Tierk. Dresden*, 27: 1-665

VIVES, (E.), 1976.- Contribución al conocimiento de los *Iberodorcadion* Breuning. *Misc. Zool.*, Barcelona, 3: 163-168.

VIVES, (E.) 1983.- Revisión del Género *Iberodorcadion*. Coleópteros Cerambícidos. C.S.I.C. Instituto Español de Entomología, Madrid, 1-171.

VIVES, (E.), 1984.- Cerambícidos (Coleóptera) de la Península Ibérica y de las Islas Baleares. *Treb. Mus. Zool.*, Barcelona, 2: 74-93.

SIGLAS UTILIZADAS EN EL TEXTO:

I.E.E.M.: Instituto Español de Entomología, Madrid.

M.Z.B.: Museo de Zoología de Barcelona.

C.S.I.C.: Consejo Superior de Investigaciones Científicas, Madrid.

César Fco. González Peña.
Paseo María Agustín 22 B. 10ª Izda.
50.004 ZARAGOZA.

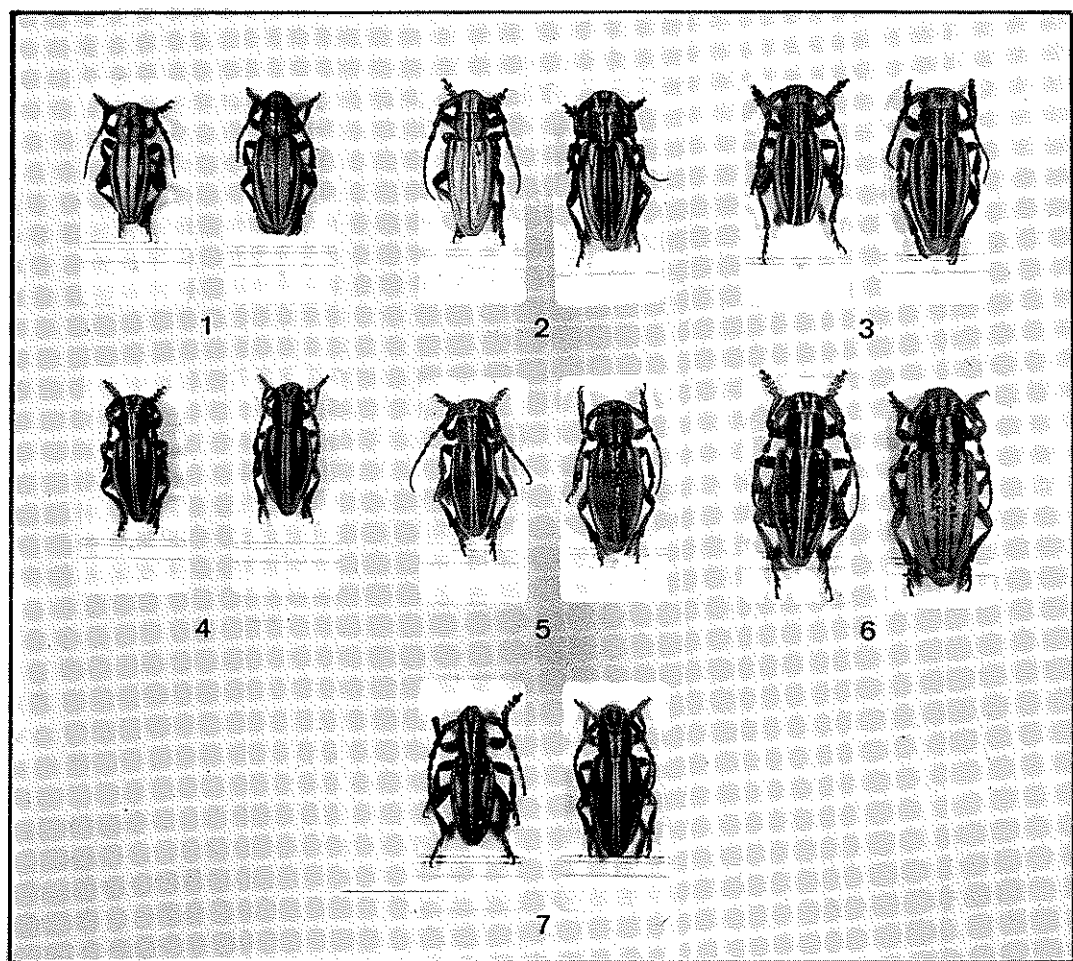


FIGURA I: El género *iberodorcadion* en Aragón.

- | | |
|---|--|
| 1) <i>Hispanodorcadion terolense</i> Escalera | 4) <i>Hispanodorcadion mosqueruelense</i> Escalera |
| 2) <i>Hispanodorcadion zarcoi</i> Schramm | 5) <i>Hispanodorcadion molitor</i> Fabricius |
| 3) <i>Hispanodorcadion zarcoi turdetanum</i> Lauffer | 6) <i>Hispanodorcadion molitor navasi</i> Escalera |
| 7) <i>Hispanodorcadion seguntianum becerrae</i> Lauffer | |

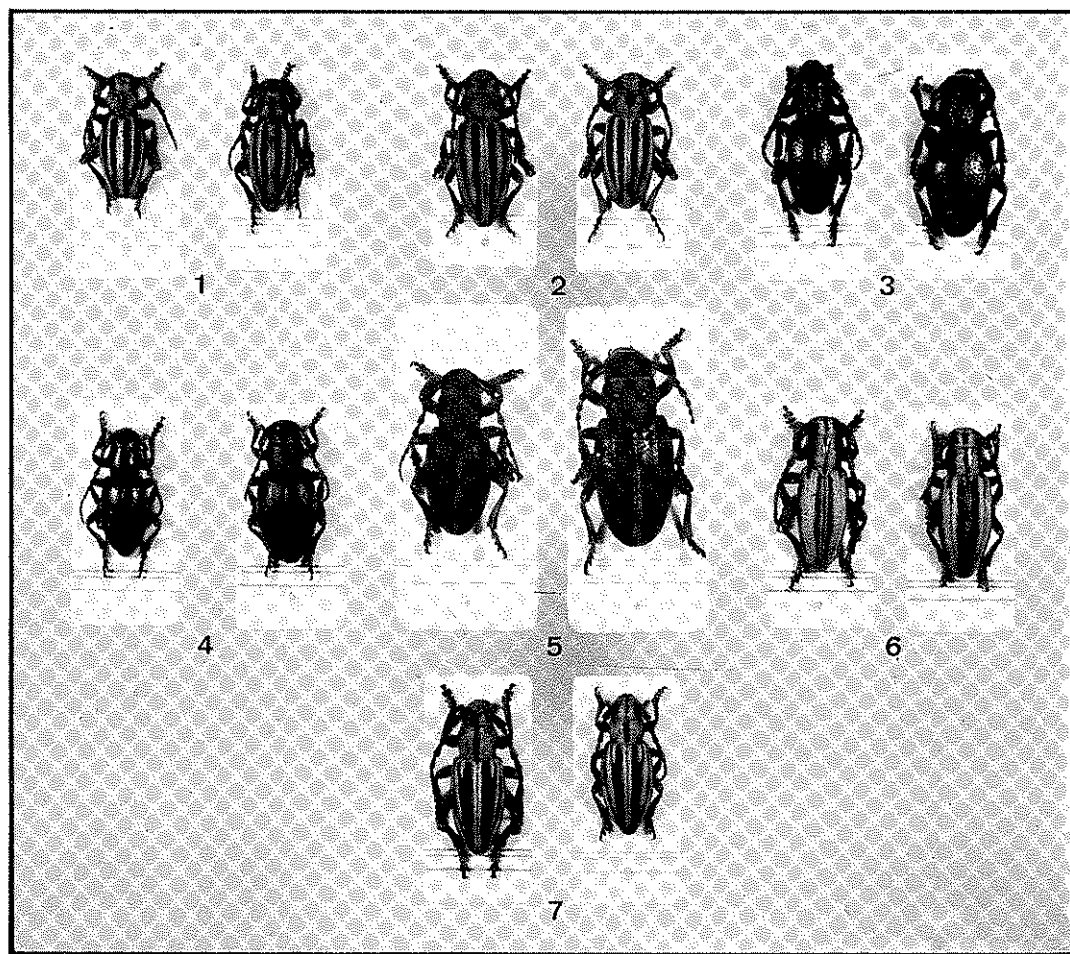
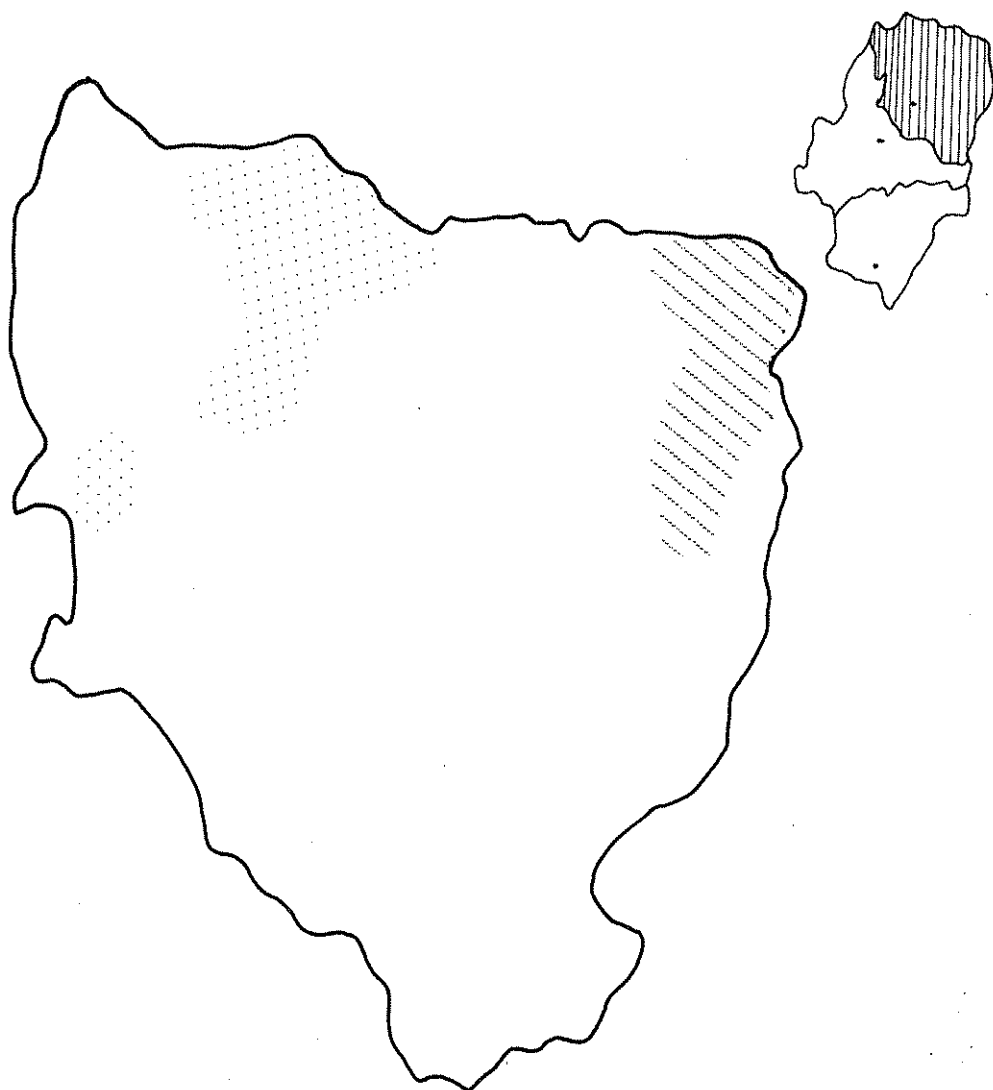


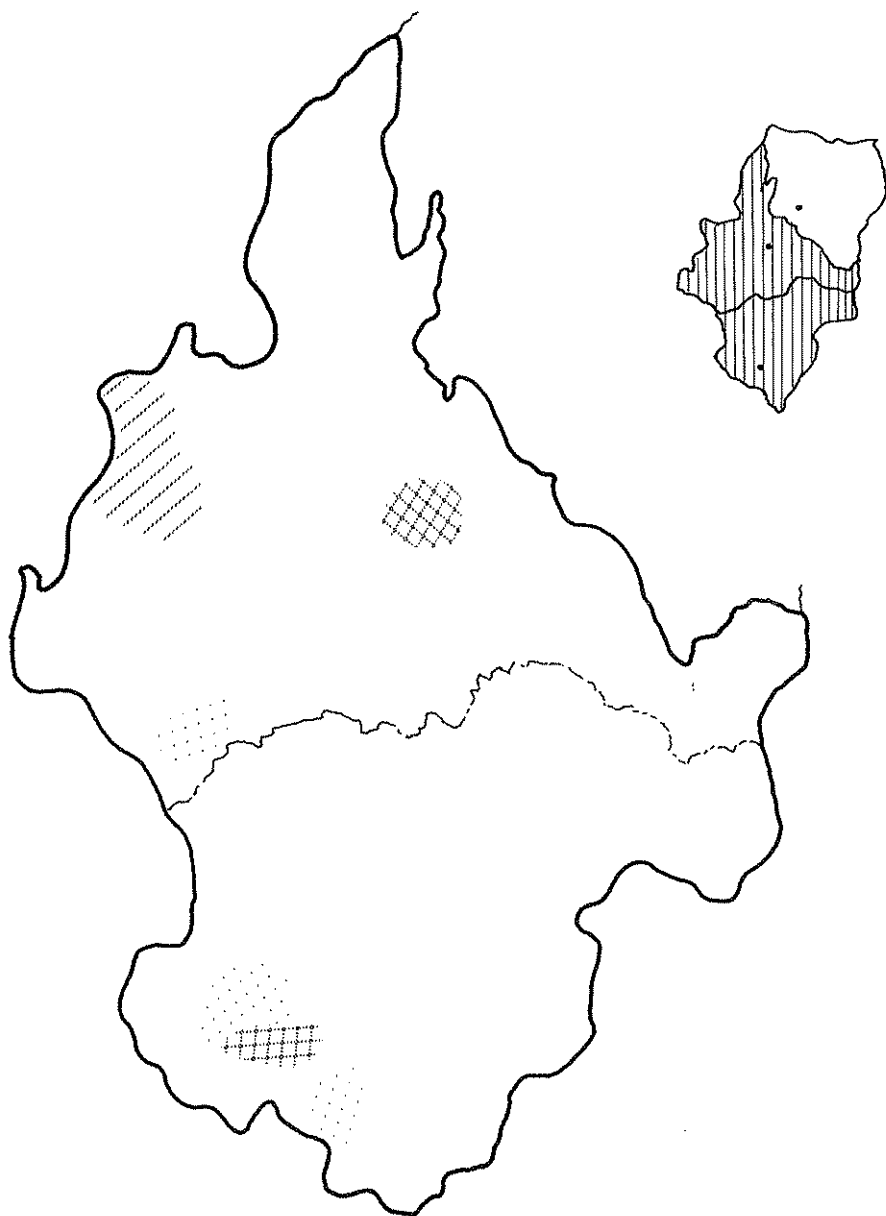
FIGURA II: El género *Iberodorcadion* en Aragón

- | | |
|---|---|
| 1) <i>Iberodorcadion fuliginator</i> v. <i>ovatum</i> Sulzer. | 4) <i>Baeticodorcadion iserni</i> Pérez |
| 2) <i>Iberodorcadion fuliginator meridionale</i> Mulsant | 5) <i>Baeticodorcadion suturale</i> Chevrolat |
| 3) <i>Iberodorcadion spinolae caunense</i> Lauffer | 6) <i>Hispanodorcadion uhagoni</i> Pérez |
| 7) <i>Hispanodorcadion korbi</i> Ganglbauer | |



- *Iberodorcadion fuliginator* (s.str.) *v. ovatum* Sulzer
- *Iberodorcadion fuliginator meridionale* Mulsant

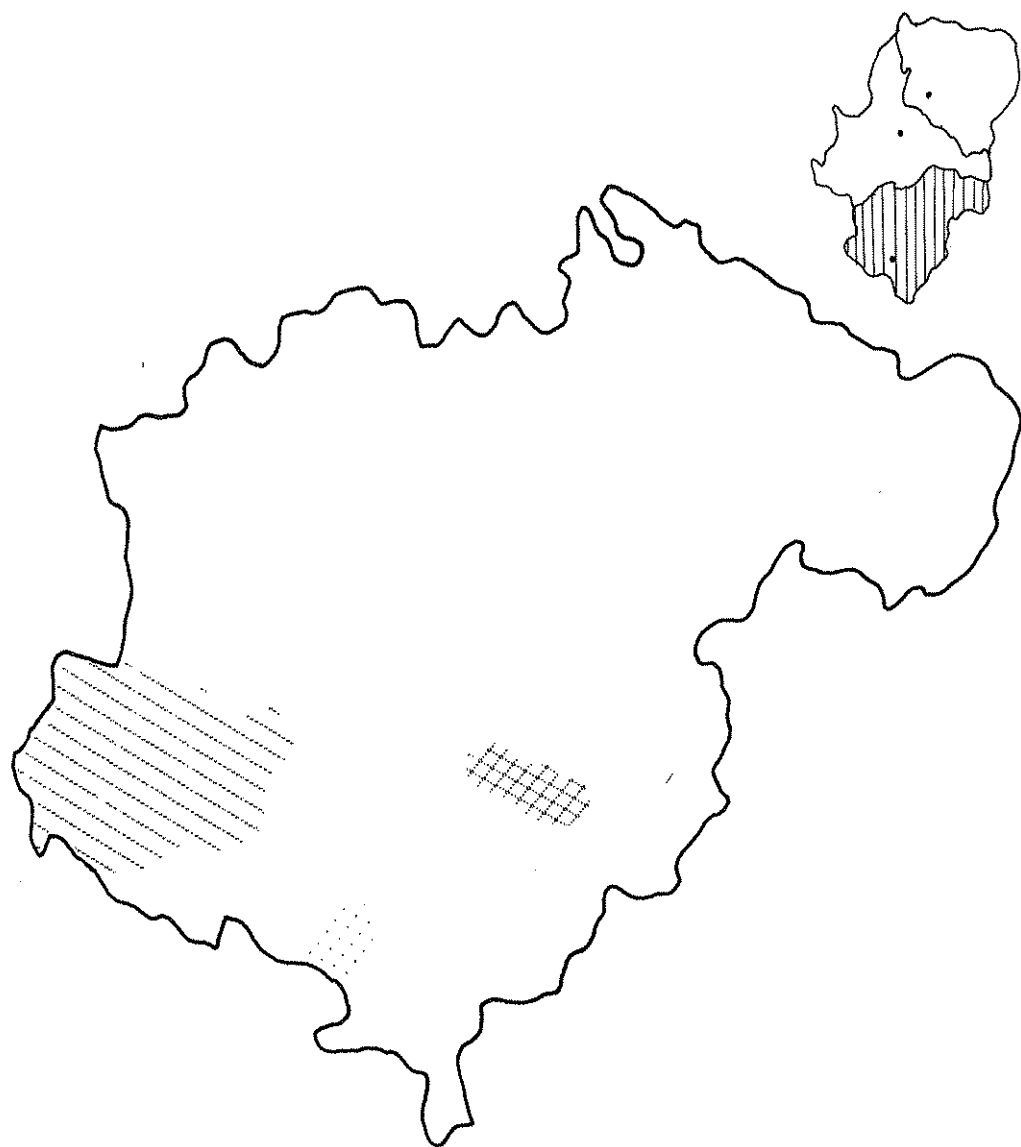
MAPA I



- *Iberodorcadion spinolae caunense* Lauffer
- *Iberodorcadion (Baeticodorcadion) iserni* Pérez
- *Iberodorcadion (Baeticodorcadion) suturale* Chevrolat

MAPA II

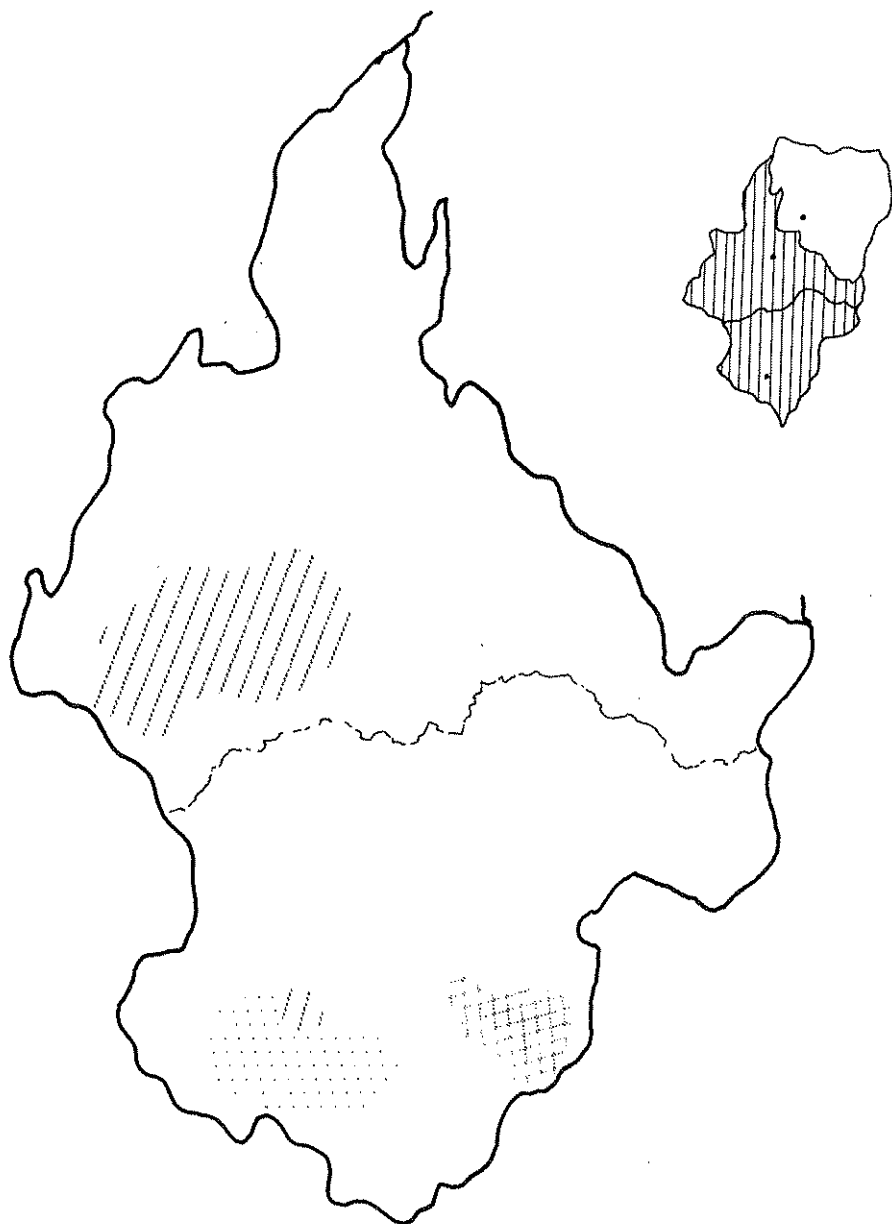




- *Iberodorcadion (Hispanodorcadion) uhagoni* Pérez
- *Iberodorcadion (Hispanodorcadion) korbi* Ganglbauer
- *Iberodorcadion (Hispanodorcadion) terolense* Escalera

MAPA III





- *Iberodorcadion (Hispanodorcadion) zarcoi* Scharamm
- *Iberodorcadion (Hispanodorcadion) zarcoi turdetanum* Lauffer
- *Iberodorcadion (Hispanodorcadion) mosqueruelense* Escalera

MAPA IV





- *Iberodorcadion (Hispanodorcadion) molitor* Fabricius
- *Iberodorcadion (Hispanodorcadion) molitor navasi* Escalera
- *Iberodorcadion (Hispanodorcadion) seguntianum becerrae* Lauffer.

MAPA V

