

# Un nuevo *Iberodorcadion* (Breuning, 1943) de la provincia de Teruel (Coleoptera: Cerambycidae)

César Fco. González Peña

**Resumen:** Se describe una nueva especie de *Iberodorcadion* (BREUNING, 1943) de las estribaciones de la Sierra de Cucalón en la provincia de Teruel, España.

Se hace la descripción de *Iberodorcadion* (*Hispanodorcadion*) *grustani* n.sp. (Coleoptera: Cerambycidae) y una comparación con *Iberodorcadion* (*Hispanodorcadion*) *zarcoi* Schramm, 1910, su ssp. *turdetanun* Lauffer, 1911, e *Iberodorcadion* (*Hispanodorcadion*) *terolense* Escalera, 1902, especies próximas tanto por su morfología como por su distribución geográfica.

**Palabras clave:** Coleoptera, Cerambycidae, Dorcadionini, *Iberodorcadion* (*Hispanodorcadion*) *grustani* n. sp., España.

**Abstract:** A new species of *Iberodorcadion* (BREUNING, 1943) at the spurs of the Sierra de Cucalón in the province of Teruel (Spain) is described.

The description of *Iberodorcadion* (*Hispanodorcadion*) *grustani* n.sp. (Coleoptera: Cerambycidae) and a comparison with the morphologically and geographically near species *Iberodorcadion* (*Hispanodorcadion*) *zarcoi* Schramm, 1910, your ssp. *turdetanun* Lauffer, 1911, and *Iberodorcadion* (*Hispanodorcadion*) *terolense* Escalera, 1902, is made.

**Key words:** Coleoptera, Cerambycidae, Dorcadionini, *Iberodorcadion* (*Hispanodorcadion*) *grustani* n. sp., Spain.

## INTRODUCCION

En la primavera de 1989, y durante una recolección de lepidópteros en las estribaciones de la Sierra de Cucalón (Teruel), mi buen amigo y colega Daniel Grustán capturó unos cuantos dorcadion que resultaron pertenecer al subgénero *Hispanodorcadion* VIVES (1976) y dentro de éste, a una nueva especie. El objeto del presente artículo es la descripción y el estudio de esta nueva especie.

*Iberodorcadion* (*Hispanodorcadion*) *grustani* n. sp.

Serie típica.-

Holotipo: 1 ♂, Barrachina (Teruel), 13.04.90, C. González leg.

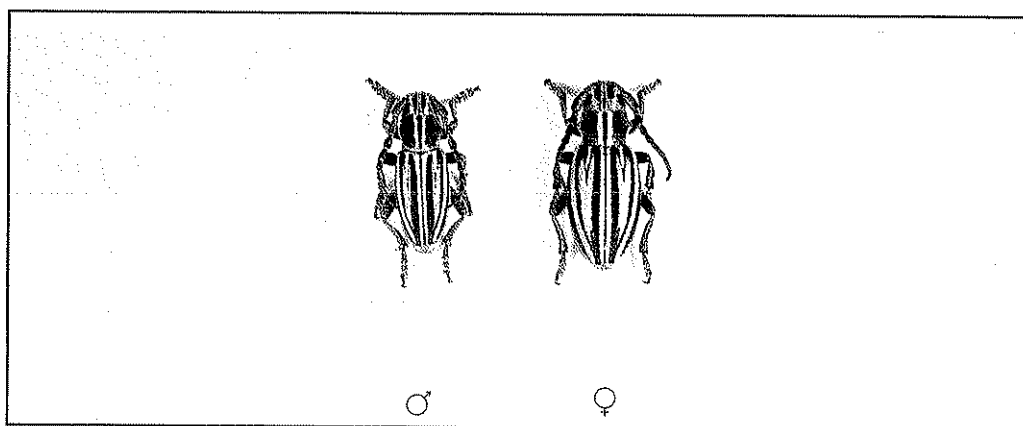


Fig. 1: *Iberodorcadion (Hispanodorcadion) grustani* n. sp.: Holotipo y alotipo.

Paratipos: 49♂♂ y 47♀♀: 3♂♂ y 4♀♀, Barrachina (Teruel), 26.03.89, D. Grustán leg.; 1♂, Barrachina (Teruel), 26.03.89, V. Redondo leg.; 1♂, Barrachina (Teruel), 17.03.90, D. Grustán leg.; 2♂♂ y 2♀♀, Barrachina (Teruel), 22.03.90, D. Grustán leg.; 1♂ y 1♀, Barrachina (Teruel), 22.03.90, V. Redondo leg.; 12♂♂ y 13♀♀, Barrachina (Teruel), 22.03.90, C. González leg.; 1♂ y 1♀, Barrachina (Teruel), 13.04.90, V. Redondo leg.; 17♂♂ y 15♀♀, Barrachina (Teruel), 13.04.90, C. González leg.; 6♂♂ y 6♀♀, Ejulve (Teruel), 29.05.90, Moreno-Mestre leg.; 2♂♂ y 2♀♀, Sierra de San Just (Teruel), 20.03.92, I. Gonzalo leg.; 2♂♂ y 2♀♀, Sierra de San Just (Teruel), 20.03.92, C. González leg.; 1♂ y 1♀, Ejulve (Teruel), 20.03.90, C. González leg. (Fig. 2).

El Holotipo y el Alotipo así como 43 Paratipos, (23♂♂ y 22♀♀) en mi colección. El resto de paratipos han sido depositados en: 1♂ y 1♀ colección Museo Nacional de Ciencias Naturales de Madrid, 1♂ y 1♀ colección Museo Zoología de Barcelona, 1♂ y 1♀ colección Universidad Complutense de Madrid, 3♂♂ y 3♀♀ colección Vives, 5♂♂ y 5♀♀ colección Grustán, 3♂ y 2♀ colección Redondo, 5♂♂ y 5♀♀ colección Moreno-Mestre, 5♂♂ y 5♀♀ colección Gonzalo Fidel, 1♂ y 1♀ colección Toribio, y 2♂♂ y 2♀♀ en la colección Bahillo.

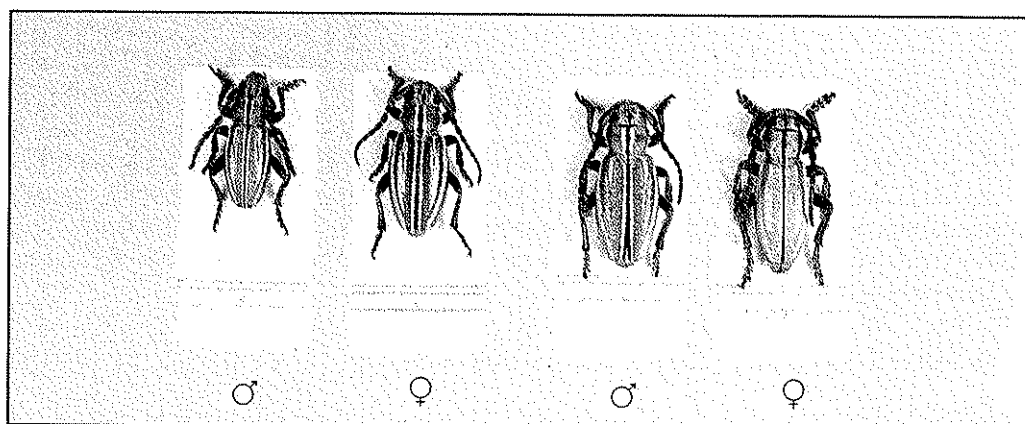


Fig. 2: *Iberodorcadion (Hispanodorcadion) grustani* n. sp.: Paratipos de la serie típica.

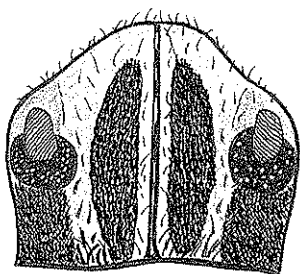
### Descripción.—

Longitud: ♂, 9.3 a 11.9 mm.; ♀, 11 a 13.5 mm.

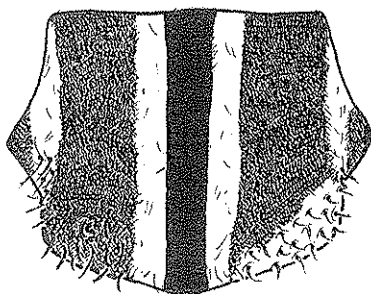
Cabeza con una costilla glabra, brillante, longitudinal, medial, muy estrecha y finamente surcada en toda su longitud, no especialmente ensanchada ni elevada en el vértice. Mejillas muy salientes. Enteramente recubierta con puntuación doble, una fina, muy densa, y otra gruesa, más esparcida. Presenta dos tipos de tomento: uno más denso, fino, corto y echado, que recubre la superficie en su totalidad, variable en su color y que forma bandas longitudinales: una muy fina blanca a cada lado de la costilla, otra ancha parda y otra fina blanca a nivel del borde interno de los ojos; otro más fuerte, esparcido y levantado, compuesto por sedas pardas, también muy abundante y que aparece entre el tomento fino. Ambos tomentos se corresponden con los dos tipos de puntuación. En el vértice, y a ambos lados de la costilla, presenta una serie de fositas umbilicadas de las que surgen unas sedas largas y erguidas (Fig. 3).

Antenas finas, de color pardo oscuro, los tres primeros artejos con doble puntuación y tomento igual al de la cabeza, el resto con puntuación y tomento fino, de coloración uniforme que se va haciendo mas parda del cuarto artejo al distal, no dando aspecto anillado. En el caso del ♂ alcanzan el tercio inferior de los élitros, mientras que en la ♀ escasamente superan el tercio superior.

Protórax en el ♂ no transverso, igual de ancho que largo. Costilla medial que alcanza ambos bordes, anterior y posterior, lisa, brillante, glabra, con anchura uniforme en toda su longitud y no surcada. Enteramente recubierto en toda su superficie de doble tomento, similar al de la cabeza, siendo el tomento erguido muy poco aparente en el disco; predomina el de color pardo a excepción de una fina banda blanca a ambos lados de la costilla y borde posterior, y una banda blanca más ancha lateral que recubre los tubérculos laterales. Esquema de puntuación similar al de la cabeza, siendo, la más gruesa, poco aparente en el disco; aquí también aparecen fositas umbilicadas no sólo en la parte lateral, por detrás de los tubérculos laterales, sino que se esparcen por toda la base, las sedas que de ellas surgen son largas y pardas. Base y zona posterior de los tubérculos laterales con aspecto muy rugoso característico debido a la conjunción de la puntuación y fositas. Callosidades protorácicas poco aparentes, enteramente recubiertas por el doble tomento, aquí la puntuación gruesa es más densa (Fig. 4).



3



4

Figs. 3-4: *Iberodorcadion (Hispanodorcadion) grustani* n. sp.: Cabeza en visión dorsal (3); pronoto en visión dorsal (4).

Escudete triangular recubierto de tomento blanco a excepción de una banda media brillante e impunctuada.

Elitros subparalelos, dos veces y media más largos que el protórax. Húmeros poco salientes. Puntuación doble al igual que la cabeza y protórax, la puntuación gruesa en más abundante en los húmeros, base y tercio superior, para ir desapareciendo hacia el ápice. Sutura glabra y brillante en toda su longitud. Bordes y epipleuras con puntuación doble. Ápice acuminado.

Recubiertos en su totalidad por el mismo doble tomento que cabeza y protórax, siguiendo en densidad a la puntuación. El tomento fino forma bandas de color blanco, bien dibujadas, sobre fondo pardo oscuro: una parasutural, otra dorsal, que no supera el tercio superior, y otra humeral que llega al ápice pero sin confluir con la parasutural; en el espacio que dejan las bandas humeral y parasutural aparece otra banda más ancha cuyo extremo proximal se imbrica en la banda dorsal y el distal se acumina hacia el ápice sin llegar a alcanzarlo; estructura, forma y distribución de las bandas constante en todos los ejemplares, ♂ y ♀, examinados. Importante señalar los diferentes matices que toma el tomento pardo del fondo pues, desde el pardo oscuro hasta hacerse prácticamente blanco, se pueden encontrar todos los pasos intermedios, dentro de una misma colonia. Borde del ápice y epipleuras recubiertas de tomento fino blanco sobre el que surge el tomento mas grueso y ergido, aquí poco denso (Fig. 5).

Pigidio, parte ventral del cuerpo y patas de color pardo oscuro, recubiertas de fino y esparcido tomento grisáceo.

En la ♀ el protórax es netamente transversal, los élitros son más anchos, cortos y más convexos, que le dan un aspecto más robusto. Tanto la disposición de las bandas como la variabilidad el tomento del fondo es similar a la del ♂, si bien hay un mayor número con tonalidades más claras.

De entre todo el material que he podido estudiar, además de la serie típica, y las referencias recogidas de otros colegas, no conozco la captura de ninguna ♀ glabra, por el momento.

No he considerado necesario ir describiendo cada una de las variaciones de tonalidad, dado que son formas individuales y sin ningún interés sistemático.



Fig. 5: *Iberodorcadion* (*Hispanodorcadion*) *grustani* n. sp.: élitro dcho., disposición de las bandas de tomento.

## Distribución.—

Localidad del Holotipo y Alotipo: Barrachina (Teruel), 1.047 m.. Se ha localizado así mismo en la Sierra de San Just, 1.450 m., y alrededores de la localidad de Ejulve, 1.113 m.. Dentro de la distribución del género *Iberodorcadion* en la provincia de Teruel, GONZALEZ (1991), ocuparía una franja que alcanzaría las Sierras de Cucalón y San Just, al Noreste de la provincia.

## Derivatio nominis.—

Se dedica este taxón a Daniel Grustán Isabela, lepidopterólogo, colector de los primeros ejemplares de esta nueva especie.

## DISCUSION

Las especies próximas tanto por su morfología externa como por su distribución geográfica son: *Iberodorcadion* (*Hispanodorcadion*) *zarcoi* Schramm, 1910, y su ssp. *turdetanum* Lauffer, 1911, e *Iberodorcadion* (*Hispanodorcadion*) *terolense* Escalera, 1902.

La nueva especie se separa de:

—*I. (H.) zarcoi* Schramm, 1910.— Por la menor talla, mayor densidad del tomento grueso y erguido, costilla cefálica no especialmente ensanchada ni levantada en el vértice, presencia de fositas umbilicadas en el vértice y mejillas muy salientes. Antenas con los tres primeros artejos con doble tomento, resto con tomento uniforme de color, que en el ♂ alcanzan el tercio inferior de los élitros. Protórax del ♂ no transverso, base con fositas umbilicadas dándole un aspecto muy rugoso, callosidades enteramente recubiertas por el tomento. Élitros más cortos y paralelos, húmeros poco salientes y sin zonas glabras, ápice acuminado, ápice y epipleuras blancas con doble tomento.

—*I. (H.) zarcoi turdetanum* Lauffer, 1911.— Más cercano a esta subespecie, no obstante se separa sin dificultad por su menor talla, mejillas muy salientes, la presencia de fositas umbilicadas en el vértice, estructura no transversa del protórax del ♂, callosidades protorácicas completamente recubiertas por el tomento, la característica rugosidad de la base, importante significar la estructura de los élitros, prácticamente paralelos, más cortos, húmeros poco salientes y enteramente recubiertos de tomento y el ápice acuminado, así como la estructura, constancia y distribución de las bandas.

—*I. (H.) terolense* Escalera, 1910.— Se trata de un insecto completamente diferente. Se separa sin dificultad por las características y distribución del tomento, la forma del protórax y estructura elitral, y las antenas más cortas.

ESCALERA (1902) describe el *Dorcadion terolense* ssp. *albarium* citandola de "Cucalón", cita que no he podido confirmar, no obstante, he podido estudiar los ejemplares que se encuentran en la colección del Museo de Ciencias Naturales de Madrid, y coincido con la opinión de VIVES (1983) en que se trata de una mera variedad de *I. (H.) terolense* Escalera, 1902, y presentan la misma diversidad que éste con respecto a la nueva especie.

La nueva especie se describe como tal por las características presentadas que la separan perfectamente de *I. (H.) zarcoi* SCHRAMM, 1910, y de su ssp. *turdetanum* LAUFFER, 1911, si bien por su cercanía filogenética a este complejo, cabría la posibilidad de que tanto *I. (H.) zarcoi* Schramm, 1910, como su ssp. *turdetanum* Lauffer, 1911, y la nueva

especie formarían un "artenkreis" en él que incluso se debería replantear la separación o no de *turdetanum* Lauffer, 1911, como especie independiente. Es por lo tanto necesario el realizar un replanteamiento del lugar que deberían ocupar los tres taxones, una vez conocida la nueva especie.

## AGRADECIMIENTOS

A Eduardo Vives Noguera por su disponibilidad para revisar el presente trabajo. A la Dirección del Museo Nacional de Ciencias Naturales de Madrid por la facilidades dadas para el estudio del material allí depositado. A los colegas que me han prestado su material para poder completar el presente estudio.

## BIBLIOGRAFIA

BREUNING, S. von, 1943.- Beitrag zur wertung der geschlechtsorgane für die Systematik. *Zeis. Morph. Oekol. Tiere*. Schwarzwald, 39: 523-526.

BREUNING, S. von, 1948.- Notes concernant la repartición géographique et les tendances de spécialisation chez les *Dorcadionini*. *EOS*, Madrid, 24 (4): 503-525.

BREUNING, S. von, 1962.- Revision der *Dorcadionini* (Col. *Ceramby.*). *Entom. Mus. Tierk.*, Dresden, 27: 1-665.

ESCALERA, Martínez de la, M., 1902.- Especies nuevas del género *Dorcadion*. *Bol. R. soc. esp. Hist. Nat.*, Madrid, 2: 282-283.

GONZALEZ, C. F., 1991.- El género *Iberodorcadion* BREUNING: su distribución en Aragón. (Col. *Cerambycidae*). *ZAPATERI Revta. aragon. ent.*, Zaragoza, 1(1), 1991: 18-29.

LAUFFER, J., 1911.- Formas nuevas del género *Dorcadion* con notas críticas y sinónimas. *Bol. soc. arag. Cien. Nat.*, Zaragoza, 10: 25-36.

SCHRAMM, G., 1910.- Nouveaux *Dorcadion* d'Espagne. *Bol. R. soc. esp. Hist. Nat.*, Madrid, 10: 285-289.

VIVES, E., 1976.- Contribución al conocimiento de los *Iberodorcadion* BREUNING. *Misc. Zool.*, Barcelona, 3: 163-168.

VIVES, E., 1983.- Revision del género *Iberodorcadion* (Coleópteros cerambícidos). *Inst. esp. de Ent.*, C.S.I.C., Madrid, 171 pp.

VIVES, E., 1984.- Cerambicidos (*Coleoptera*) de la Península Ibérica y de las Islas Baleares. *Treb. Mus. Zool.*, Barcelona, 2: 1-137.

César Fco. González Peña  
P.<sup>º</sup> María Agustín, 22B - 10<sup>º</sup> Iz.  
50004 ZARAGOZA, España