

# Presencia de *Cacyreus marshalli* Butler, 1898 en Aragón (Lep. Lycaenidae)

Víctor M. Redondo y Enrique Múrria

**Resumen:** Se da noticia del establecimiento de dos poblaciones del licénido etiópico *Cacyreus marshalli* Butler, 1898 en urbanizaciones de la ciudad de Zaragoza. Se ilustra el ciclo biológico y la genitalia (andropigio) de la especie.

**Palabras clave:** *Cacyreus marshalli*; *Lycaenidae*; biología; Aragón; España.

**Abstract:** The establishment of two populations of the Ethiopian lycaenid *Cacyreus marshalli* Butler, 1898 in the city of Zaragoza is reported. The biological cycle and male genitalia of the species is illustrated.

**Key words:** *Cacyreus marshalli*; *Lycaenidae*; biology; Aragon; Spain.

## INTRODUCCIÓN

*Cacyreus marshalli* But. es una especie etiópica ampliamente distribuida en Sudáfrica, Lesotho (antes Basutolandia), Swazilandia, Botswana (antes Bechuanalandia), Zimbabwe (antes Rhodesia) y Mozambique (D'ABRERA, 1980). Frecuenta zonas ajardinadas allí donde vegeten los *Geranium* y *Pelargonium*, geraniáceas que sirven de alimento a este insecto.

Los autores CLARK & DICKSON (1971) trataron con todo detalle la biología junto con otras cuatro especies de su mismo género, afincadas en Sudáfrica.

Su presencia en Europa fue detectada por primera vez, en noviembre de 1989, en la isla de Mallorca (Islas Baleares), como indican EITSCHBERGER & STAMER (1990).

Tras su descubrimiento, el seguimiento de este licénido en España hay que buscarlo en los trabajos de MASÓ & SARTO (1991) y DE SARTO & MASÓ (1991), en donde se dan datos concretos sobre sistemática, taxonomía y biología con interesantes detalles fotográficos sobre su ciclo biológico y daños ocasionados por la oruga en los geranios.

TROKENS (1991), el mismo año, la señala de Bruselas (Bélgica). En SARTO (1992) se vuelven a realizar excelentes fotografías de los diferentes estadios y en varios diarios locales e instituciones da noticia sobre su nocividad como plaga. En otro artículo GREY (1992) la cita de la isla de Menorca.

Los últimos datos son de SARTO (1993) quien la indica por primera vez de la Península Ibérica, concretamente de Castellón y de la isla de Ibiza. Y más recientemente SARTO (1993b) la observa en la costa de Alicante, sintetizando las últimas capturas sobre esta especie en España. Estos datos constituyen el preludio de su presencia en toda la costa mediterránea y de su afincamiento en territorio europeo.

## Resultados

El 12 de agosto de 1993, el primero de los autores tuvo la fortuna de encontrar un ejemplar hembra de *C. marshalli* But., (fig. 1) en perfecto estado, posada sobre una persiana, junto a su domicilio, en pleno centro de la ciudad de Zaragoza, a 220 m. Al día siguiente, uno de los hermanos del coautor, logró capturar un segundo espécimen, cerca de la gasolinera, en las proximidades del zaragozano barrio de «Ciudad Jardín».

Ante tan inesperado hallazgo, el día 14 inspeccionamos las zonas parcelarias de «Ciudad Jardín», con el grato descubrimiento de una población de esta especie, diseminada en los jardines particulares y sobrevolando los característicos geranios *Pelargonium*, bien en macetas o cultivados en tierra. Incluso recogimos muestras de una puesta. Ese mismo día decidimos recorrer una urbanización —unos cuatrocientos metros más al oeste

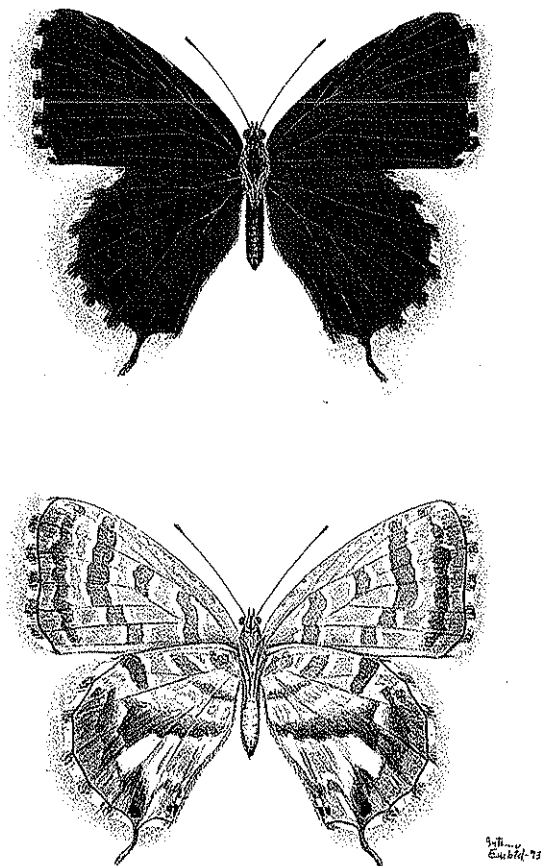


Fig. 1: Adulto de *Cacyreus marshalli* But., procedente de Zaragoza, visto por el anverso y reverso. Dibujo: Antonio Embid.

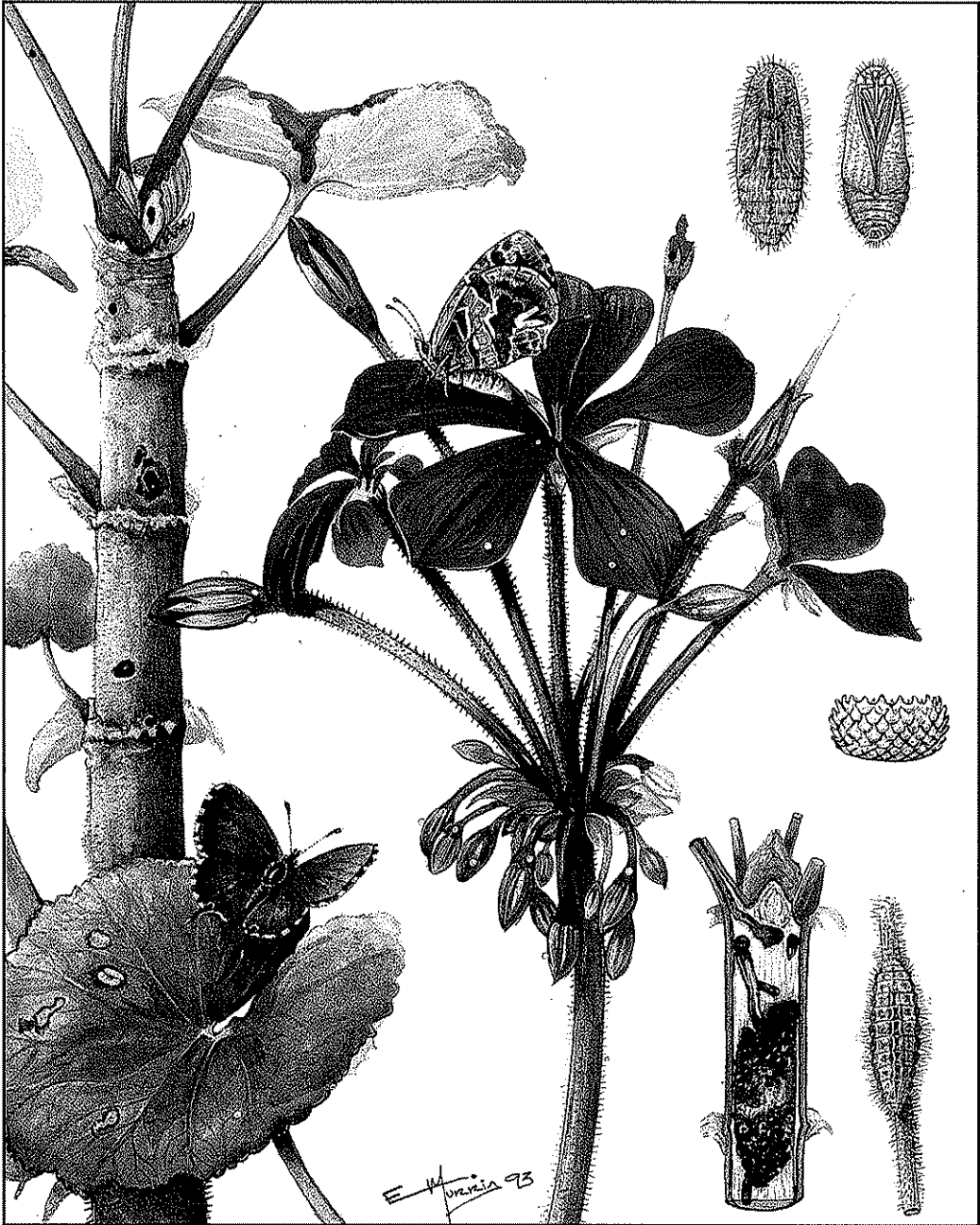


Fig 2: Ciclo biológico de *C. marshalli* But., estudiado con material aragonés. Detalle de los diferentes estadios y daños que produce la oruga en los geranios *Pelargonium*. Dibujo: Enrique Múrria.

de la capital— en donde existen numerosos geranios ornamentales —dos especies— y, en ambos, localizamos una importante población de adultos de *Cacyreus marshalli* But. volando y posadas sobre el césped en zonas ajardinadas, flores de menta, rosales, pero sobre todo en geranios. Asimismo observamos en los geranios numerosas puestas sobre capullos, inflorescencias, sépalos y numerosos tallos atacados.

La oruga de hábitos endófitos efectúa especialmente el ataque en los tallos —neonata roe parte de las hojas— dejándolos prácticamente huecos y provocando al poco tiempo la muerte de la planta.

Aunque hemos hecho el seguimiento de su ciclo biológico, no queremos insistir en ello, ya que en la bibliografía existen suficientes datos y con idénticos resultados a los nuestros; sin embargo, hemos preferido desarrollarlo en un dibujo (fig. 2) que resulta suficientemente ilustrativo. Reproducimos también el andropigio de uno de los ejemplares recolectados (fig. 3).

Así pues, la «fauna urbana» de la Península Ibérica, y más concretamente la aragonesa, cuenta con una nueva especie de licénido; por una parte nos alegramos, pero también resulta preocupante si ésta se nos presenta en forma de plaga, como ya de hecho ha tenido lugar en el archipiélago balear.

### Conclusiones

Resulta difícil averiguar las vías de penetración que ha seguido la especie para colonizar este nuevo enclave peninsular, así como el tiempo que lleva establecida en la capital aragonesa.

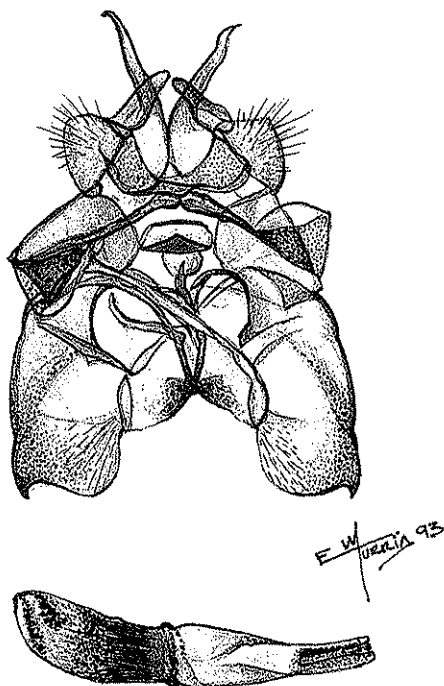


Fig. 3: Genitalia (andropigio) de *C. marshalli* But., 14-VIII-1993, Zaragoza. Prep. genit. n.º 1.318 V. Redondo det. Dibujo: Enrique Múrria.

Sin embargo, algunos hechos nos inducen a pensar que se trata de una colonización muy reciente, dado que todavía está ausente o es muy esporádica en algunos barrios. El núcleo poblacional más importante parece estar establecido en la zona oeste de la ciudad, ligada a urbanizaciones y zonas residenciales donde abunda como ornamental su planta nutricia. En esta área los *Pelargonium* están atacados en casi un 100 %, con una densidad de población muy alta.

Consultadas algunas floristerías y viveros de la ciudad, se ha confirmado que la práctica totalidad de los geranios puestos a la venta en Zaragoza, proceden en su mayoría de cultivos propios, excepto un pequeño porcentaje que procede de invernaderos lerdanos, que comercializan tanto esquejes como planta enraizada. La especie no ha sido detectada en esta última provincia, aunque parece lo más factible; sin embargo, habría que descartar esta posibilidad de penetración.

Por otra parte, desde 1992, se importa, en cantidades superiores a la holandesa, flor cortada procedente de países sudafricanos. Aunque este nuevo mercado se limita exclusivamente a este tipo de producto, este comercio todavía no está sujeto a inspecciones sanitarias, por lo que cabría la posibilidad de que *C. marshalli* But. llegara como polizón accidental directamente desde el continente africano.

Con el propósito de seguir de cerca las evoluciones de la especie durante el otoño-invierno zaragozano, se están criando una treintena de orugas en condiciones climáticas naturales, esperando a posteriores generaciones durante los muestreos en la zona oeste de la ciudad.

Según información personal, muy reciente, de Víctor Sarto, este *Lycaenidae* ha sido observado, durante este año, en otras cuatro ciudades españolas, tanto de la costa como del interior peninsular, a veces incluso, en forma de plaga. Estos datos aparecerán oportunamente publicados en revistas especializadas.

## AGRADECIMIENTOS

Agradecemos a Víctor Sarto la cesión de material bibliográfico de su autoría, que en determinados casos nos ha sido de utilidad.

## BIBLIOGRAFÍA

- CLARK, G. C. & DICKSON, C.G.C., 1971. *Life histories of the South African Lycaenid Butterflies*, Purnell. Cape Town, 270 pp.
- D'ABRERA, B., 1980. *Butterflies of the Afrotropical Region*. Lansdowne Editions, East Melbourne, 593 pp.
- EITSCHBERGER, U., & STAMER, P., 1990. *Cacyreus marshalli* Butler, 1898, eine neue Tagfalterart für die europäische Fauna? (Lepidoptera, Lycaenidae). *Atlanta*, 21 (1/2): 101-108.
- GREY, P. R., 1992. The occurrence of *Cacyreus marshalli* (Lycaenidae) in Menorca. *Butterfly Conservation News*, 52: 8-9.
- MASÓ, A., & SARTO i MONTEYS, V., 1991. Establecimiento de una población de *Cacyreus marshalli* Butler, 1898 (Lycaenidae) como especie nueva para la fauna europea. En: Noticias Generales. *SHILAP Revta. lepid.*, 19 (74): 165-166.

- SARTO i MONTEYS, V., & MASÓ, A., 1991. Confirmación de *Cacyreus marshalli* Butler, 1898 (*Lycaenidae*, *Polyommatainae*) como nueva especie para la fauna europea. *Bol. San. Veg. Plagas*, 17: 173-183.
- SARTO i MONTEYS, V., 1992. El taladro de los geranios. *Cacyreus marshalli*, grave plaga de los geranios europeos: su biología, síntomas y daños. *Horticultura*, 83: 13-19.
- SARTO i MONTEYS, V., 1993 a. Nuevos datos sobre la distribución de *Cacyreus marshalli* Butler, 1898 (*Lycaenidae*) en el archipiélago balear y en el continente europeo. *SHILAP Revta. lepid.*, 21 (81): 62-63.
- SARTO i MONTEYS, V., 1993 b. Primer hallazgo en el continente europeo de pupas del licénido sudafricano *Cacyreus marshalli* Butler, 1898. *SHILAP Revta. lepid.*
- TROKENS, W., 1991. *Cacyreus marshalli* Butler, 1898 aangetroffen in België (Lepidoptera: Lycaenidae). *Phegea*, 4.

Víctor M. Redondo  
Blancas, 8  
50001 ZARAGOZA  
Enrique Múrria  
Génova, 18-20, esc. 2ª, bajo C  
50007 ZARAGOZA