

Primera cita de *Tarphius (Tarphius) kiesenwetteri* Heyden, 1870 para España. Descripción de su edeago y nuevos datos sobre su distribución (Coleoptera, Colydiidae)

Raimundo Outerelo & Purificación Gamarra

Resumen

Se cita por primera vez para España la especie *Tarphius (Tarphius) kiesenwetteri* Heyden, 1870 (Coleoptera, Colydiidae) de la Sierra del Caurel (NO España). Se ilustra su habitus y se describe su edeago. Se amplía su área de distribución como elemento galaico-duriense.

Palabras clave: *Tarphius (Tarphius) kiesenwetteri*, Coleoptera, Colydiidae, nueva cita, España.

Abstract

The species *Tarphius (Tarphius) kiesenwetteri* Heyden, 1870 (Coleoptera, Colydiidae) is recorded for the first time from the Spain of Caurel Sierra (NW Spain). The habitus and aedeagus is illustrated and described. New data on the geographical distribution of the species are reported, as an element «galaico-duriense».

Key words: *Tarphius (Tarphius) kiesenwetteri*, Coleoptera, Colydiidae, new record, Spain.

INTRODUCCIÓN

El género *Tarphius* Erichson, 1848 se trata de un Colydiidae de vida edáfica con hábitos humícolas.

Según las obras de FRANZ (1967, 1969) y DAJOZ (1977) comprende 50 especies de las cuales 40 (80 %) están localizadas en las islas macaronésicas (Azores, Madeira e Islas Canarias). De esta región se han descrito por GILLERFORS (1985, 1986, 1986 a, 1990 y 1991) 10 nuevas especies.

Estas islas como ya ha indicado DAJOZ (1977) se trata de un centro de diversificación, al ser el único género de la familia Colydiidae que habita en ellas, y por tanto se encuentran nichos ecológicos totalmente vacíos.

Únicamente 7 (14 %) se extienden fuera de esa zona y alcanzan la cuenca del Mediterráneo occidental tanto europea como africana, pero con especies muy localizadas en puntos muy concretos.

En la Península Ibérica se conocía la presencia de dos especies: *Tarphius kiesenwetteri* Heyden, 1870 descrita sobre un ejemplar, probablemente hembra, restringida a la Sierra del Gerês, norte de Portugal. La otra especie *T. besucheti* Español, 1961, descrita igualmente sobre un ejemplar de la Sierra de Córdoba, siendo la única conocida hasta la actualidad de España.

De la especie *Tarphius (Tarphius) kiesenwetteri* Heyden, 1870 hemos estudiado 10 ejemplares, 9 correspondientes a 6 localidades de Portugal y 1 de una localidad de España, constituyendo por ello una nueva cita para la fauna española.

· La forma de estos ejemplares es muy característica, tamaño de 2.5 mm de longitud, muy convexos, con unas microestructuras muy particulares. Ojos con omatidias muy marcadas. La frente presenta una rugosidad oblonga en el sentido longitudinal haciéndose mas pequeñas hacia el labro. El pronoto muy convexo con ambos márgenes laterales aplanados con rebordes regularmente crenulados; dorsalmente presenta aspecto granuloso, con puntos gruesos circulares con setas albinas. Élitros igualmente convexos, de lados paralelos, con ángulos escapulares planos y crenulados; dorsalmente presenta una escultura consistente en fosetas y líneas crenulares regularmente dispuestas en líneas longitudinales, con setación igualmente albina, que hacia los lados presentan el aspecto de circulares (Fig. 1).

MATERIAL ESTUDIADO

Los 10 (5 ♂♂, 5 ♀♀) ejemplares estudiados corresponden a las siguientes localidades:

Portugal:

- Boa Vista, 27-VII-1983, 1 ♀ (R. Outerelo, M.A. Ferrández, E. Ruiz *leg.*), en hojarasca de brezos en un robledal.
- Cavanelhas, 28-VII-1983, 1 ♀ (R. Outerelo, M. A. Ferrández, E. Ruiz *leg.*), en musgos en un robledal.
- Contim, 26-VII-1983, 1 ♂ (R. Outerelo, M. A. Ferrández, E. Ruiz *leg.*), en musgos en hojarasca de roble.
- Gerês, 26-VII-1983, 2 ♂♂, 2 ♀♀ (R. Outerelo, M. A. Ferrández, E. Ruiz *leg.*), en hojarasca de roble, madroños, laureles y alisos.
- Ribeira da Pena, 27-VII-1983, 1 ♀ (R. Outerelo, M. A. Ferrández, E. Ruiz *leg.*), en hojarasca de castaños y robles.

España:

- Moreda del Caurel, Sierra del Caurel, Lugo, 9-IV-1974, 1 ♂ (R. Outerelo *leg.*), en hojarasca de haya.

Los ejemplares estudiados quedan depositados en la Colección del Departamento de Biología Animal I (Zoología-Entomología) de la Universidad Complutense de Madrid.

DESCRIPCIÓN DEL EDEAGO

De forma alargada, semicircular en visión lateral, siete veces mas largo que ancho, a nivel de los parámetros (Fig. 2, 3, 4).

El tegmen, se encuentra dilatado basalmente, siendo tan largo como el lóbulo medio en visión lateral, con igual grosor que los parámetros.

Los parámetros se encuentran articulados en el extremo distal del tegmen. Están constituidos por dos láminas laterales y envolventes del lóbulo medio, que se unen en la línea media dorsal.

El lóbulo medio sobrepasa a los parámetros, presentando el flagelo apicalmente acuminado, con extremo redondeado y subapicalmente dilatado, dándole un aspecto general ovoide (Fig. 2, 3, 4).

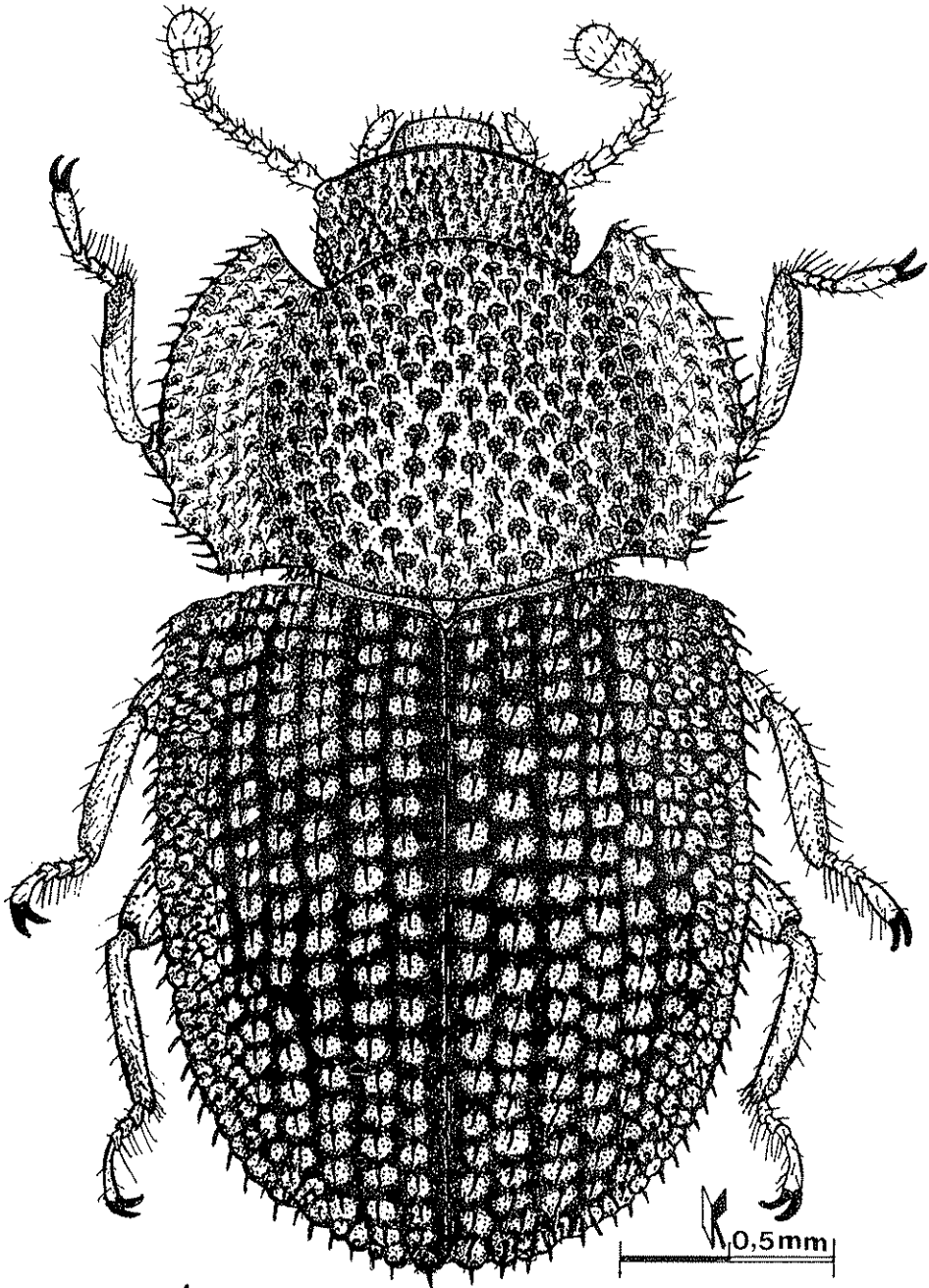
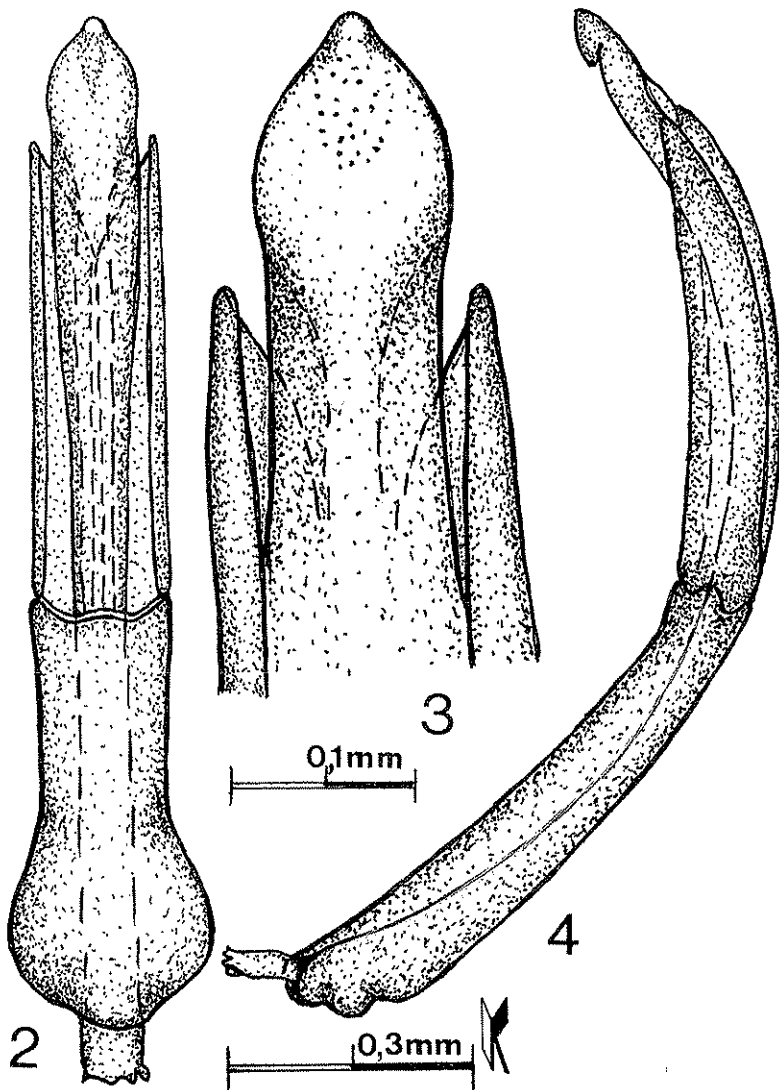


Fig. 1.- Hábito de un ejemplar hembra de *Tarphius kiesenwetteri* Heyden, 1870 de la localidad tipo, Gerês, Norte de Portugal.



Figs. 2 a 4.- *Tarphius kiesenwetteri* Heyden, 1870 de la localidad típica, Gerês, Norte de Portugal. 2.- Edeago en vista ventral. 3.- Detalle del flagelo del lobulo medio y de los parámetros. 4.- Edeago en vista lateral.

DISTRIBUCIÓN GEOGRÁFICA

Esta especie era conocida por el único ejemplar de la descripción original, hecha en 1870, de la «Serra de Gerez Lusitaniae altitudine 7000 fere pedum». Basándonos en los 10 ejemplares estudiados de seis localidades diferentes y una cita reciente dada por LUNA DE CARVALHO (1994) de los alrededores de Porto, ampliamos su área de distribución por todo el norte de Portugal y extendiéndose al menos hasta la Sierra del Caurel, en el SE de la provincia de Lugo.

Debido a esta distribución se trata claramente de un elemento galaico-duriense.

Esta especie vive exclusivamente en suelos con grandes acúmulos de materia orgánica correspondiente a diferentes plantas: brezos, robles, madroños, laureles, alisos, castaños y hayas y frecuentemente asociadas a musgos, por lo que la consideramos una especie preferentemente humícola.

BIBLIOGRAFÍA

- DAJOZ, R., 1977.- *Faune de L'Europe et du Bassin Méditerranéen. 8. Coléoptères Colydiidae et Anommatidae Paléarctiques*. Masson Paris 280 p.
- ESPAÑOL, F., 1961.- El género *Tarphius*, nuevo para la fauna española (Col. Colydiidae). *Graellsia*, 19:81-85
- FRANZ, H., 1967.- Revision der *Tarphius*-Arten Europas, Nordwestafrikas und der Kanarischen Inseln (Coleop. Colydiidae). *Eos*, 43 (1-2): 61-91
- FRANZ, H., 1969.- Bestimmungstabelle der *Tarphius*-Arten Madeiras (Col. Colydiidae). *Eos*, 44 (1-4): 121-133
- GILLERFORS, G., 1985.- Two new species of the genus *Tarphius* Erichson from the Azores and redescription of *Tarphius wollastoni* Crotch (Coleoptera: Coltydiidae). *Bocagiana*, 85:1-7
- GILLERFORS, G., 1986.- Two new species of the genus *Tarphius* Erichson from La Gomera (Canary Islands) and designation of lectotypes of *Tarphius humerosus* Wollaston and *T. gomerae* Franz (Coleoptera, Colydiidae). *Vieraea* 16:3-10
- GILLERFORS, G., 1986 a.- Two new species of *Tarphius* Erichson (Coleoptera, Colydiidae) and a new species of *Mniophilosoma* Wollaston (Coleoptera, Chrysomelidae) from the Azores. *Bocagiana*, 98:1-10
- GILLERFORS, G., 1990.- *Tarphius palmensis* sp. n., a new species of the genus *Tarphius* Erichson from La Palma, Canary Islands (Col., Colydiidae). *Vieraea*, 18:149-151
- GILLERFORS, G., 1991.- Three new species of Coleoptera from the Canary Islands. *Vieraea*, 20:21-26
- HEYDEN, L. VON., 1870.- *Entomologische Reise nach dem Südlichen Spanien, der Sierra Guadarrama und Sierra Morena, Portugal, und den Cantabrischen Gebirgen*. Berlin. Nicolai'sche Verlagsbuchhndlung., 176 p.
- LUNA DE CARVALHO, ED., 1994.- Redescoberta de dois raros coleopteros de Portugal (Coleoptera: Carabidae Cymindinae e Colydiidae). *Actas VI Congreso Ibérico de Entomología, Madrid*. :C-65

Raimundo Outerelo & Purificación Gamarra
Departamento de Biología Animal I (Zoología-Entomología).
Facultad de Biología. Universidad Complutense de Madrid.
E-28040-Madrid