

# *Catalogus*

DE LA ENTOMOFAUNA ARAGONESA *Núm. 27*

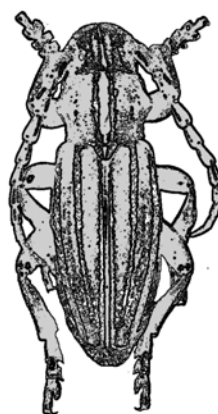
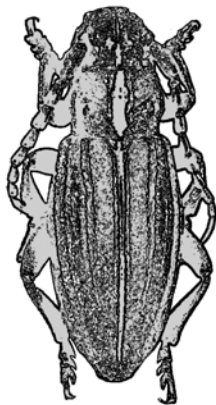
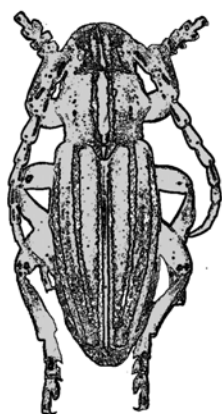
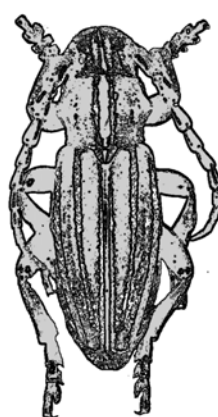
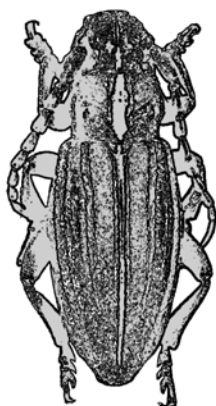
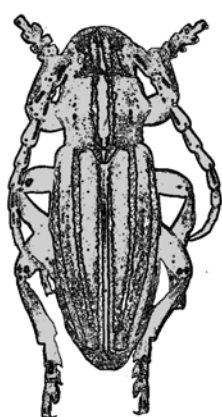
---

D.L. Z-195-95

OCTUBRE 2002

ISSN: 1134-6108

---



**Catálogo de los Cerambycidae (Coleoptera) de Aragón**  
César González Peña

---

**SOCIEDAD ENTOMOLÓGICA ARAGONESA**

Avda. Radio Juventud nº 37; 50012 ZARAGOZA (ESPAÑA)

F (976) 32-44-15 Fax: (976) 53-56-97

---

## INDICE DEL NUMERO 27:

### **Catalogus:**

INSECTA: COLEOPTERA: Familia 9 (2)

#### **Catálogo de los Cerambycidae (Coleoptera) de Aragón**

César González Peña ..... 3-43

Catalogus publicados ..... 44



## **Catalogus de la entomofauna aragonesa**

### **Catalogus on line**

Las secciones del Catalogus de la entomofauna aragonesa se encuentran actualmente en proceso de incorporación a la página web de la Sociedad Entomológica Aragonesa (SEA).

Los Catálogos o inventarios están siendo incorporados en la Base de Datos: **Catalogus on line**. De momento, todos los catálogos sobre Arachnida (excluido Acari) están ya disponibles: Araneae, Opiliones, Escorpiones, Pseudoscorpiones, Palpígrados y Solífugos.

Por otra parte, la sección **News** es consultable a través de la Base de Datos **ARAGONIA**, que incluye todas las referencias disponibles desde 1997 clasificadas por Ordenes o Clases y fechas.

Las bases de datos incluidas en la página web de la SEA incluyen igualmente a **NOVA**, en la que se recogen todos los nuevos taxones descritos para el área iberoibaleares desde el 1-1-2000 clasificados en 10 categorías (Ordenes y Clases) e incluyendo una categoría para artrópodos fósiles descritos de yacimientos iberoibaleares.

Por último, la base de datos **REFERENCIAS SEA** incluye un listado de todas los artículos, notas y monografías publicadas por la SEA desde 1991 hasta hoy, clasificadas en base a varios criterios y con opción de búsquedas selectivas.

Las Bases de Datos se encuentran disponibles en:

**<http://entomologia.rediris.es/sea>**

# CATALOGUS: 27

INSECTA: COLEOPTERA

FAMILIA 9 (2)

## CATÁLOGO DE LOS CERAMBÍCIDOS DE ARAGÓN

César Fco. González Peña

Pso. María Agustín 22B, 10º izda; 50.004 ZARAGOZA (España)  
cfgonzález@airtel.net

### INTRODUCCIÓN

El presente catálogo constituye una puesta al día y ampliación del Catálogo de los Cerambícidos de Aragón publicado hace siete años (GONZÁLEZ, 1995b). A consecuencia del elevado número de novedades, se ha optado por recoger de nuevo toda la información disponible, incorporando informaciones complementarias no estrictamente faunísticas para la región (así, por ejemplo, se actualiza la taxonomía del grupo según las más recientes publicaciones (Sama, 1988; VIVES, 200b y 2001), se recogen datos sobre la biología de la larva, o sobre la distribución ibérica de cada taxon).

El presente catálogo se ha realizado en base al Catálogo de los Cerambícidos Ibéricos (VIVES, 1984); se aportan un total de 176 especies con presencia documentada en la Comunidad Autónoma de Aragón y otras 11 que deben ser confirmadas pues sus registros son muy antiguas o no han podido ser examinados. Asimismo se recoge la especie *Cordilomera spinicornis* (Fabricius, 1775) de origen centro-africano y que sin duda se trata de una captura accidental. Por provincias: 141 especies están presentes en Huesca, 123 en Zaragoza y 103 en Teruel.

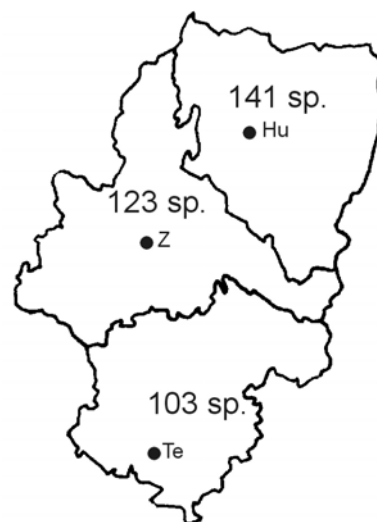
Las aportaciones de diversos colegas han sido fundamentales tanto en la aportación de material como en la revisión bibliográfica. Hemos de destacar especialmente la información resultante de la consulta de la "Colección Maynar" (GONZÁLEZ, 1995c), depositada en los fondos de la Sociedad Entomológica Aragonesa (S.E.A.).

En cada cita ha sido indicado (si es conocido) el legatario; en las obtenidas de museos o instituciones hemos señalado su procedencia. Un total de 1816 citas son referenciadas. La distribución de las especies en la Comunidad Autónoma de Aragón es presentada en un total de 60 mapas en el "Anexo I". En el "Anexo II" presentamos un listado de las localidades y sitios referenciados con sus correspondientes coordenadas U.T.M. Como complemento al catálogo, se han seleccionado diversas fotografías de más de 40 especies.

El presente catálogo será próximamente incorporado al Portal de la S.E.A. en Internet, dentro de un proyecto de catalogación de la entomofauna aragonesa (MELIC, 2002). Ello permitirá mantener en el futuro una actualización prácticamente permanente de este documento.

Abreviaturas de colecciones de instituciones que han servido de referencia en la elaboración de este catálogo:

- CMSEA: Colección Maynar, Sociedad Entomológica Aragonesa, Zaragoza.
- ULR: Colección de la Universidad de La Rioja, Logroño.
- IEE: Colección del Instituto Español de Entomología, Madrid.
- MZB: Colección del Museu de Zoologia, Barcelona.



176 especies en Aragón

- CPBE: Colección del Centro Pirenaico de Biología Experimental, Jaca (Huesca).
- UCME: Colección de la Universidad Complutense de Madrid, Entomología.
- SCA: Colección de la Sociedad de Ciencias Aranzadi, San Sebastián.
- LSF: Laboratorio de Sanidad Forestal, Mora de Rubielos (Teruel).

Numerosos colegas han colaborado con sus aportaciones y conocimientos en este catálogo. A todos ellos manifestamos nuestro sincero agradecimiento: Jorge L. Agoiz Bustamante, Pablo Bahillo de la Puebla, José Ramón Beltrán Valén, Felipe Calvo Sánchez, Cesáreo Corral Rivas, José García Carrillo, Antonio Gimeno Tomás, José Luis Lencina Gutiérrez. Fernando Murria Beltrán, Ernesto Navarro Polo, Rubén Peña León, Víctor Pérez Fortea (Laboratorio de Sanidad Forestal - Mora de Rubielos, Teruel), Ignacio Pérez Moreno, Jesús Plaza Lama, Ignacio Recalde Irurzun, Juan Jesús de la Rosa Maldonado, Daniel Sánchez Eguialde, Miguel Ángel Sánchez Sobrino, Dré Teunissen, Luis Tolosa Sánchez, Marcos Toribio Gómez, Eduard Vives i Noguera, Imanol Zabalegui Lizaso y José Luis Zapata Vega.

También hemos de manifestar nuestro especial agradecimiento a Leopoldo Castro por su ayuda en la localización de las coordenadas U.T.M. de los más de 310 topónimos y sitios citados. A Pedro Rovira autor de la mayoría de las fotografías y a Eduard Vives por su colaboración e ideas en la evaluación del original.

## CATÁLOGO DE ESPECIES

### Familia C E R A M B Y C I D A E

#### Subfamilia Prioninae Latreille, 1802

#### Tribu Aegosomatini Thomson, 1860

Género *Aegosoma* Serville, 1832

1. ***Aegosoma scabricorne* (Scopoli, 1763)** Fig.1  
Especie euromediterránea. En Aragón parece ocupar las zonas de influencia del curso del Ebro y sus afluentes, Ibérica y Pirineos. La larva se desarrolla en árboles de ribera (*Salix*, *Ulmus*, *Populus*, etc.) (DELMELT, 1966). Especie limitada al norte peninsular (Mapa 1).  
ZARAGOZA: Zaragoza (Fdo. Español leg.). Cadrete (C. González leg.). La Cartuja Baja, Soto de Cantalobos, (Murria & Murria leg.). Sierra del Moncayo (Maynar leg., CMSEA). Borja (M. Iglesias leg., ULR). La Almunia de Doña Godina (C. Solsona leg., J. Rodrigo coll.). Juslibol (M. A. Sánchez-Sobrino leg.). Pastriz, La Alfranca (J. R. Beltrán leg.). San Martín de la Virgen del Moncayo (J. R. Beltrán leg.). Litago (J. R. Beltrán leg.).  
TERUEL: Lechago (Murria & Murria leg.).

#### Tribu Callipogonini Thomson, 1860

Género *Ergates* Serville, 1832

2. ***Ergates faber* (Linnaeus, 1767)**  
Especie holomediterránea. Presente en toda la Península Ibérica. La larva se desarrolla sobre *Pinus*, *Abies* y *Cedrus* (BECKER, 1942) (Mapa 1).  
HUESCA: Valle de Broto (Fdo. Español leg.). Campo (López leg.). Torla (Fdo. Español leg.). San Juan de la Peña (Altimira leg., MZB). La Peña (Fdo. Español leg.). Canfranc (C. González leg.). Hecho (A. Gimeno leg.). Panticosa, Balneario (A. Gimeno leg.). Loarre (R. Gimeno leg., Beltrán coll.). Castejón de Monegros (J. R. Duplá leg., CMSEA). Jaca (ASCASO-TERRÉN *et al.*, 1983).  
ZARAGOZA: Moncayo, NAVÁS (1904). Biel (J. R. Duplá leg., CMSEA). Montes de Castejón (C. González leg.). Atea (Morlans leg.). La Puebla de Alfindén (J. R. Beltrán leg.). Undués de Lerda (J. R. Beltrán leg.).  
TERUEL: Guadalaviar (C. González leg.). Nogueras (C. González leg.). Libros (Maynar leg., CMSEA). Beceite (Altimira leg., MZB). Rubielos de Mora (J. Rodrigo leg.). Orihuela del Tremedal (J. R. Beltrán leg.). Bronchales (TORRÉS-SALA, 1962). Albarracín (Teunissen coll.).

#### Tribu Prionini Latreille, 1802

Género *Prionus* Geoffroy, 1762

Subgénero *Prionus* Geoffroy, 1762

3. ***Prionus (Prionus) coriarius* (Linnaeus, 1758)**  
Especie eurosiberiana. Propia de bosque caducifolio (*Fagus*, *Castanea*, *Salix*, *Ulmus*, etc.). Presente en la mitad septentrional de la Península Ibérica (Mapa 1).  
HUESCA: Valle de Pineta (F. Sancho leg.). Valle de Ansó, Linza (J. R. Duplá leg., CMSEA). La Peña (Fdo. Español leg.). Loarre (R. Gimeno leg., Beltrán coll.). San Juan de la Peña (ASCASO-TERRÉN *et al.*, 1983).

ZARAGOZA: Sierra del Moncayo, Agramonte (C. González leg.). Veruela (Maynar leg., CMSEA). Litago (J. R. Beltrán leg.).

TERUEL: Guadalaviar (C. González leg.). Bronchales (TORRÉS-SALA, 1962). Mora de Rubielos (V. Pérez leg., LSF).

### **Tribu Meroscelisini Thomson, 1860**

#### **Género *Tragosoma* Serville, 1832**

##### **4. *Tragosoma depsarium* (Linnaeus, 1767)**

Fig. 2

Especie boreoalpina. Su larva se desarrolla en troncos y tocones viejos de coníferas de alta montaña (DELMELT, 1966). Coloniza los Pirineos. Su captura es excepcional. Es atraído por la luz (Mapa 2).

HUESCA: Valle de Ordesa, (Bolívar leg., IEE). Valle de Hecho, Selva de Oza (J. R. Beltrán leg.). Benasque (J. Plaza leg.). Valle de Gistaín (M. A. Sánchez-Sobrinó leg.). Canfranc, Estación (Murria & Murria leg.). Valle de Pineta (L. Tolosa leg.). Saravillo (M. A. Sánchez-Sobrinó leg.).

### **Subfamilia Spondylidinae Serville, 1832**

#### **Tribu Asemini Thomson, 1860**

#### **Género *Aseum* Eschscholtz, 1830**

##### **5. *Aseum striatum* (Linnaeus, 1758)**

Especie boreoalpina. Coloniza Los Pirineos, sistema Ibérico y sistema Central. Vive sobre diversas coníferas (*Pinus*, *Abies*, etc.) (CHAPUIS & CANDÈZE, 1853) (Mapa 2).

HUESCA: Canfranc (Fdo. Español leg.). Cerler (C. González leg.). Benasque (Fdo. Español leg.). Sarvisé (G. Vaucel leg.). Panticosa, Balneario (A. Gimeno leg.). San Juan de Plan (J. Rodrigo leg.). Yésero (M. A. Sánchez-Sobrinó leg.). Valle de Hecho, Selva de Oza (J. R. Beltrán leg.).

ZARAGOZA: Sierra del Moncayo (C. González leg.).

TERUEL: Sierra de Gúdar (C. González leg.). Albarracín (S. Lacueva leg.). Orihuela del Tremedal (J. R. Beltrán leg.).

##### **6. *Aseum tenuicome* (Kraatz, 1879)**

=*Isarthron fuscum* (Fabricius, 1787): Especie citada en principio por confusión con la especie precedente por SÁNCHEZ SOBRINO *et al.* (1998), y corregido el error por VIVES (2000).

Especie transmediterránea. Coloniza los troncos de coníferas de alta montaña (*Pinus*) (SVÁCHA & DANILEVSKY, 1987). Las referencias que presentamos son las únicas que tenemos referencia para la Península Ibérica (VIVES (2000) (Mapa 2).

HUESCA: Oto de Broto (L. Tolosa leg.). Valle de Ordesa (T. García Sempere leg.).

#### **Género *Nothorhina* Redtenbacher, 1845**

##### **7. *Nothorhina punctata* (Fabricius, 1798)**

Especie de distribución paleártica. En la Península Ibérica ocupa la mitad septentrional aunque su captura es escasa y excepcional. En Aragón se conoce únicamente de la provincia de Teruel. Larva en diversas especies de *Pinus* (Mapa 3).

TERUEL: Teruel (Muñoz leg., IEE).

#### **Género *Arhopalus* Serville, 1834**

##### **8. *Arhopalus fesus* (Mulsant, 1839)**

=*Arhopalus tristis* Fabricius, 1787

Especie paleártica. Se desarrolla sobre madera seca de diversas coníferas (XAMBEU, 1902). Común en toda la Península Ibérica (Mapa 3).

HUESCA: Huesca (Fdo. Español leg.). Ansó (Vives coll.). Jaca (Auroux leg., MZB). Canfranc (Fdo. Español leg.). Sierra de Javierre (C. González leg.). Jaca, Peña Oroel (C. González leg.). San Juan de la Peña (M. Toribio coll.). Candasnos (J. L. Agoiz leg.). Peñalba (J. L. Agoiz leg.).

ZARAGOZA: Zaragoza (Maynar leg., CMSEA). Montes de Castejón (C. González leg.). Zuera (J. R. Duplá leg., CMSEA). Murillo de Gállego (M. C. Yuste leg., González coll.). Biel (J. R. Duplá leg., CMSEA). Sierra de Santo Domingo (J. R. Duplá leg., CMSEA). Sancho Abarca (R. Peña leg.). Tauste (R. Peña leg.). Alagón (A. Gimeno leg.). Figueruelas (A. Gimeno leg.). Cadrete (J. Rodrigo leg.). Luesia (J. R. Beltrán leg.). La Puebla de Alfindén (J. R. Beltrán leg.). Fabara (J. R. Beltrán leg.). Torrecilla de Valmadrid (J. R. Beltrán leg.). Undués de Lerda (J. R. Beltrán leg.). Sierra de Alcubierre (C. González leg.).

TERUEL: Rubielos de Mora (J. Rodrigo leg.). El Pobo (C. González leg.). Bronchales (F. Blat leg.). Albarracín (Teunissen coll.).

##### **9. *Arhopalus rusticus* (Linnaeus, 1758)**

Especie paleártica que coloniza los mismos biotopos que la especie precedente (*A. fesus* Muls.) Mejor representada en los bosque de coníferas con ambiente más húmedo. Común en toda la Península Ibérica (Mapa 3).

HUESCA: Ansó (Vives coll.). Jaca (Auroux leg., MZB). Torla (Fdo. Español leg.). Valle de Hecho (C. González leg.), Selva de Oza (M. Tomás leg.). Riglos (Fdo. Español leg.). Broto (J. R. Duplá leg., CMSEA). Canfranc (Fdo. Español leg.). Bujaruelo (Fdo. Español leg.). Jaca, Peña Oroel (C. González leg.). Panticosa, Balneario (A. Gimeno leg.).

Saravillo (F. Calvo leg.). Bonansa (J. R. Beltrán leg.). San Juan de la Peña (ASCASO-TERRÉN *et al.*, 1983).  
 ZARAGOZA: Zaragoza, UCME. Sierra del Moncayo (C. González leg.). Sierra de Santo Domingo (J. R. Duplá leg., CMSEA). Luesia (J. R. Beltrán leg.).  
 TERUEL: Puerto de Orihuela (Fdo. Español leg.). Orihuela del Tremedal (J. R. Beltrán leg.). Sierra de Gúdar (C. González leg.). Valdelinares (C. González leg.). Alcalá de la Selva (V. Redondo leg.). Rubielos de Mora (J. Rodrigo leg.). Pico Sierra Alta (J. L. Lencina leg.). Moscardón (I. Zabalegui leg.).

**10. *Arhopalus syriacus* (Reitter, 1895)**

Especie holomediterránea que alcanza el norte de África y las islas atlánticas. Parece que puede vivir en toda la Península Ibérica, de donde hasta ahora se ha citado esporádicamente. Larva sobre troncos de diversas especies de *Pinus* (SVÁCHA & DANILEVSKY, 1987) (Mapa 4).

HUESCA: Huesca (R. Gimeno, Beltrán coll.).

ZARAGOZA: Tauste, Sancho Abarca (J. L. Agoiz leg.).

**Tribu Saphanini Fairmaire, 1868**

**Género *Alocerus* Mulsant, 1862**

**11. *Alocerus moesiacus* (Frivaldszky, 1838)**

Fig. 3

Especie holomediterránea más frecuente en el mediterráneo occidental. Especie polífaga (*Quercus*, *Populus*, etc.) (SVÁCHA & DANILEVSKY, 1987) propia del bosque xerófilo, parece ausente en las altas montañas (Mapa 4).

ZARAGOZA: Alfocea (C. González leg.), única cita conocida de Aragón.

**Género *Oxyleurus* Mulsant, 1839**

**12. *Oxyleurus nodieri* Mulsant, 1839**

Fig. 4

Especie mediterránea. Propia de los pinares mediterráneos de baja cota. Larva (MULSANT & MULSANT, 1855a) sobre diversas especies de coníferas del género *Pinus* (SVÁCHA & DANILEVSKY, 1987). Parece faltar en el cuadrante noroccidental de la Península Ibérica (Mapa 4).

ZARAGOZA: Zaragoza (C. González leg.). Caspe (J. R. Duplá leg., CMSEA). La Puebla de Alfindén (R. Longás leg.). El Frago (Murria & Murria leg.).

TERUEL: Sierra de Albarracín, El Vallecillo (J. Plaza leg.). Arcos de las Salinas (M. A. Sánchez-Sobrino leg.).

**Tribu Spondylidini Serville, 1832**

**Género *Spondylis* Fabricius, 1775**

**13. *Spondylis buprestoides* (Linnaeus, 1758)**

Especie paleártica. Vive sobre coníferas (*Pinus*, *Abies*, etc.). Común en toda la Península Ibérica (Mapa 5).

HUESCA: Broto (Fdo. Español leg.). San Juan de la Peña, MZB. Aragüés del Puerto (Fdo. Español leg.). Valle de Pineta (Maynar leg., CMSEA). Jaca (C. González leg.). Biescas (D. Grustán leg.). Canfranc (Fdo. Español leg.). Sarvisé (M. Toribio coll.). Plan (J. Rodrigo leg.). Valle de Hecho (J. R. Beltrán leg.). San Juan de la Peña (ASCASO-TERRÉN *et al.*, 1983).

ZARAGOZA: Sierra del Moncayo (Maynar leg., CMSEA). Montes de Castejón (C. González leg.). Biel, Sierra de Santo Domingo (P. Rovira leg.).

TERUEL: Tormón (Fdo. Español leg.). Sierra de Gúdar (C. González leg.). Albarracín (C. González leg.). El Pobo (C. González leg.). Rubielos de Mora (J. Rodrigo leg.). Orihuela del Tremedal (J. L. Agoiz leg.). Sierra de Javalambre (L. Tolosa leg.). Bronchales (TORRÉS-SALA, 1962). Mora de Rubielos (V. Pérez leg., LSF).

**Subfamilia Cerambycinae Latreille, 1802**

**Tribu Phoracanthini Blanchard, 1845**

**Género *Phoracantha* Newman, 1840**

**14. *Phoracantha semipunctata* (Fabricius, 1775)**

Especie introducida, de origen australiano, que vive en los *Eucalyptus*, ya considerada como residente en la Península Ibérica. Las capturas realizadas son esporádicas y probablemente procedan de importaciones de madera ya que el eucalipto no es frecuente en Aragón (Mapa 5).

HUESCA: Loarre (R. Gimeno leg., Beltrán coll.).

ZARAGOZA: Zaragoza (J. Rodrigo leg.; L. Tolosa leg.). Mezalocha, (Murria & Murria leg.).

**Tribu Achrysonini Lacordaire, 1869**

**Género *Icosium* Lucas, 1854**

**15. *Icosium tomentosum* Lucas 1854**

Fig. 5

Especie holomediterránea. La larva se desarrolla sobre diversas cupresáceas (*Juniperus*, *Tetraclinis*, *Cupressus*, *Tuya*) (PERRIS, 1877); MURRIA (1998b) obtiene dos ejemplares de ramas de *Juniperus thurifera*; son de actividad crepuscular y susceptibles de ser atraídos por la luz. Parece ocupar el Valle Medio del Ebro (Mapa 5).

ZARAGOZA: Zaragoza (C. González leg.). Juslibol (C. González leg.). Alfocea (V. Redondo leg.). Peñaflor (P. Bercedo leg.). Villafranca de Ebro (P. Bercedo leg.). Monegros, Retuerta de Pina (Blasco-Zumeta leg.). Cadrete (J. Rodrigo leg.). Alfamén (L. Tolosa leg.).

#### **Tribu Cerambycini Latreille, 1802**

Género **Cerambyx** Linnaeus, 1758

**16. *Cerambyx cerdo micbeckii* (Lucas, 1842)**

La subespecie nominal es de amplia distribución euroasiática. En la Península Ibérica sólo se encuentra la ssp. *micbeckii* (Lucas) que está presente en la mayoría de los robledales y encimares. La larva coloniza diversas especies arbóreas (*Fagus*, *Quercus*, *Castanea*, *Ulmus*, etc.) (RATZENBURG, 1839). Esta especie está protegida por convenios internacionales (ROSAS *et al.*, 1992; GALANTE *et al.*, 2000) (Mapa 6).

HUESCA: Torla, La Cruz de Broto (Fdo. Español leg.). Ainsa (J. L. Santa leg., Lencina coll.). Camporrells (J. R. Beltrán leg.). Valle de Hecho, Guarrinza (ASCASO-TERRÉN *et al.*, 1983). Lastiesas (ASCASO-TERRÉN *et al.*, 1983). San Juan de la Peña (ASCASO-TERRÉN *et al.*, 1983).

ZARAGOZA: Sierra del Moncayo (Maynar leg., CMSEA). Biel (J. R. Duplá leg., CMSEA). Montes de Castejón (J. R. Beltrán leg.). Nonaspe (M. Tomás leg.). Santa Eulalia de Gállego (J. Rodrigo leg.). Fabara (J. R. Beltrán leg.).

TERUEL: Rubielos de Mora (J. Rodrigo leg.). Mazaleón (Teunissen coll.). Lledó (Teunissen coll.).

**17. *Cerambyx welensii* (Küster, 1846)**

= *Cerambyx velutinus* Brullé, 1832

Especie sudeuropea. Ligada a los robledales mediterráneos. MURRIA (1998b) obtiene un macho de una cámara ninfal en un *Quercus faginea*. Se distribuye por toda la Península Ibérica en los robledales más termófilos, por debajo de los 1500m. de altitud (Mapa 6).

HUESCA: Huesca, río Isuela (A. Murria leg.). Loarre (Gimeno & J. R. Beltrán leg.). Lascellas (J. R. Beltrán leg.). Ainsa (J. L. Santa leg., Lencina coll.).

ZARAGOZA: Alfocea (J. R. Beltrán leg.).

**18. *Cerambyx scopoli* Fuessly, 1775**

Especie euroasiática. La larva, polífaga, se desarrolla sobre diversas frondosas (*Prunus*, *Acer*, *Quercus*, *Fraxinus*, etc.) (CHAPUIS & CANDÈZE, 1853). Frecuente en los dos tercios septentrionales de la Península Ibérica (Mapa 6).

HUESCA: Anzánigo (C. González leg.). Torla (Fdo. Español leg.). Valle de Ordesa (Seitz leg., MZB). Salinas de Jaca (Fdo. Español leg.). Canfranc (Vives coll.). Lastiesas (Palanca leg., CPBE). Hecho (A. Gimeno leg.). Selva de Oza (M. Toribio coll.). La Peña (J. Rodrigo leg.).

ZARAGOZA: Moncayo, NAVÁS (1904). Zaragoza (D. Sánchez leg.). Zuera (Maynar leg., CMSEA). Juslibol (Fdo. Español leg.). Montañana (C. González leg.). Biel (C. González leg.). Torrijo de la Cañada (C. González leg.). Fabara (J. R. Beltrán leg.). Sierra del Moncayo (C. González leg.). Tarazona (C. González leg.). Calatayud (Belbezé leg., IEE). La Almunia de Doña Godina (C. Solsona, leg. J. Rodrigo coll.). Ateca (M. A. Sánchez-Sobrino leg.). Pastriz, La Alfranca (J. R. Beltrán leg.).

TERUEL: Teruel (Muñoz leg., IEE). Alcañiz (Vives coll.). Bea (C. González leg.). Peñarroya de Tastavins (C. González leg.). Camarena de la Sierra (L. Castro leg.).

#### **Tribu Graciliini Mulsant, 1834**

Género **Penichroa** Stephens, 1839

**19. *Penichroa timida* (Ménétriés, 1832)**

= *Penichroa fasciata* Stephens, 1839

Especie holomediterránea. La larva se desarrolla sobre diversos caducifolios (*Ficus*, *Caratonia*, *Morus*, *Quercus*) y arbustos (*Prunus*, *Pistacia*, *Cystus*) (SVÁCHA & DANILEVSKY, 1987). Actividad nocturna, atraído por la luz. En la Península Ibérica parece faltar en Pirineos, cornisa cantábrica y Galicia (Mapa 7).

HUESCA: Lanaja (C. González leg.). Castejón de Monegros (J. R. Duplá leg., CMSEA).

ZARAGOZA: Zaragoza (C. González leg.). La Puebla de Alfindén (V. Redondo leg.). Alfocea (C. González leg.). Sierra de Alcubierre (C. González leg.). Sierra del Moncayo (Maynar leg., CMSEA). Alagón (A. Gimeno leg.). Fabara (J. R. Beltrán leg.). Cadrete (F. Calvo leg.). Nonaspe (M. Tomás leg.). San Gregorio (M. A. Sánchez-Sobrino leg.).

Género **Gracilia** (Serville, 1839)

**20. *Gracilia minuta* (Fabricius, 1781)**

Especie euromediterránea. La larva se desarrolla preferentemente en *Salix* (PERRIS, 1877). Se puede encontrar en toda la Península Ibérica; no parece superar los 1100 m de altitud (Mapa 7).

HUESCA: Pirineos (Maynar leg., CMSEA). Puente la Reina (M. A. Sánchez-Sobrino leg.).

ZARAGOZA: Juslibol (Murria & Murria leg.). Alagón, (C. González leg.).

#### **Tribu Hesperophanini Mulsant, 1839**

Género **Hesperophanes** Dejean, 1835

**21. *Hesperophanes sericeus* (Fabricius, 1787)**

Especie mediterránea. Propia de zonas bajas y somontanos, la larva se desarrolla sobre diversos caducifolios y

Fig. 6

arbustos leñosos (*Prunus*, *Robinia*, *Ficus*, *Pistacia*, *Vitis*) (XAMBEU, 1902). Ocupa prácticamente toda la Península Ibérica. Los adultos vuelan al crepúsculo y son atraídos por la luz (Mapa 7).  
 HUESCA: La Peña (Fdo. Español leg.). Alcalá de Gurrea (A. Gimeno leg.). Baélls (L. Tolosa leg.). Loarre (R. Gimeno leg., Beltrán coll.).  
 ZARAGOZA: Zaragoza (A. Gimeno leg.). Biel (J. R. Duplá leg., CMSEA). Alfocea (Fdo. Español leg.). Utebo (Maynar leg., CMSEA). Valmadrid (C. González leg.). Nonaspe (M. Tomás leg.). Alagón (A. Gimeno leg.). Juslibol (J. R. Beltrán leg.). Fabara (J. R. Beltrán leg.). Undués de Lerda (J. R. Beltrán leg.).

#### Género *Trichoferus* Wollaston, 1854

##### 22. *Trichoferus magnanii* Sama, 1992

Especie descrita por Sama en 1992, sólo conocida de la zona mediterránea, de Andalucía al valle del Ebro (MURRIA *et al.*, 1997). Larva sobre *Cystus villosus* (Mapa 8).  
 ZARAGOZA: Alfocea (Murria & Murria leg.).

##### 23. *Trichoferus holosericeus* (Rossi, 1790)

= *Hesperofanes cinereus* De Villers, 1789  
 Especie holomediterránea. Larva que vive sobre ramas secas de diversos caducifolios (*Ficus*, *Salix*, *Fagus*, *Quercus*) (MULSANT & MULSANT, 1855b). Coloniza toda la Península Ibérica y puede encontrarse en bosques termófilos de caducifolios (Mapa 8).  
 HUESCA: San Juan de la Peña, CPBE.  
 ZARAGOZA: Zaragoza (Fdo. Español leg.). Alagón (A. Gimeno leg.).  
 TERUEL: Alcañiz (Vives coll.).

##### 24. *Trichoferus griseus* (Fabricius, 1792)

Fig. 7

Especie holomediterránea. Las larvas viven en las ramas muertas de las higueras (*Ficus carica*), SVÁCHA & DANILEVSKY (1988) las citan de *Rosa* y *Pistacea*. Su distribución en la Península Ibérica parece ligada a la de la higuera (Mapa 8).  
 HUESCA: Candasnos (J. L. Agoiz leg.). Loarre (R. Gimeno leg., Beltrán coll.).  
 ZARAGOZA: Zaragoza (Fdo. Español leg.). Alfocea (C. González leg.). Valmadrid (C. González leg.). Zuera (Maynar leg., CMSEA). Torrijo de la Cañada (C. González leg.). Borja (V. García leg., ULR). Tauste (R. Peña leg.). Nonaspe (M. Tomás leg.). Juslibol (J. R. Beltrán leg.). Pastriz (J. R. Beltrán leg.). Fabara (J. R. Beltrán leg.).  
 TERUEL: Alcañiz (Vives coll.).

##### 25. *Trichoferus fasciculatus* (Faldermann, 1837)

Especie holomediterránea. La larva polífaga, se desarrolla en frondosas y arbustos leñosos (XAMBEU, 1902). En la Península Ibérica falta en Galicia, cornisa cantábrica y Pirineos (Mapa 9).  
 HUESCA: Castejón de Monegros (J. R. Duplá leg., CMSEA). Fraga (L. Tolosa leg.). Benabarre (L. Tolosa leg.). Arén (M. A. Sánchez-Sobrino leg.).  
 ZARAGOZA: Zaragoza (Fdo. Español leg.). Montañana (C. González leg.). Alfocea (C. González leg.). Valmadrid (R. Longás leg.). Zuera (Maynar leg., CMSEA). Villamayor (C. González leg.). Cadrete (L. Tolosa leg.). Juslibol (J. R. Beltrán leg.). Pastriz (J. R. Beltrán leg.). Undués de Lerda (J. R. Beltrán leg.).

#### Género *Stromatium* Serville, 1834

##### 26. *Stromatium unicolor* (Olivier, 1795)

Fig. 8

= *Stromatium fulvum* De Villers, 1789  
 Especie de origen mediterráneo. Larva muy polífaga, descrita por SCHIÖDTE (1876), ha sido estudiada por diversos autores. Parece faltar en el cuadrante noroccidental de la Península Ibérica (Mapa 9).  
 HUESCA: Loarre (A. Gimeno leg., Beltrán coll.).  
 ZARAGOZA: Zaragoza (Fdo. Español leg.). Juslibol (M. Toribio coll.). Peñafior (A. Espiau leg., ULR). Cadrete (J. Peciña leg.). Alfocea (C. González leg.). Montes de Castejón (F. Sancho leg.). La Puebla de Alfindén (J. R. Beltrán leg.).  
 Fabara (J. R. Beltrán leg.).

#### Tribu Trachyderini Dupont, 1836

#### Género *Purpuricen* Dejean, 1821

##### 27. *Purpuricen budensis* (Goeze, 1783)

Especie centroeuropea y mediterránea. Presente en casi todos los robledales y bosques de ambiente mediterráneo de la Península Ibérica (Mapa 9).  
 HUESCA: Riglos (Fdo. Español leg.). Castejón de Monegros (J. R. Duplá leg., CMSEA). Bierge (A. Gimeno leg.). San Juan de la Peña (M. Toribio coll.). La Peña (J. Rodrigo leg.). Baélls (L. Tolosa leg.).  
 ZARAGOZA: Moncayo, NAVÁS (1904). Montes de Castejón (C. González leg.). Biel (C. González leg.). El Frago (C. González leg.). Veruela (J. R. Duplá leg., CMSEA). Mediana (Murria & Murria leg.). San Gregorio (M. A. Sánchez-Sobrino leg.). Retuerta de Pina (J. R. Beltrán leg.). Urriés (Palanca leg., CPBE).  
 TERUEL: Villarluengo (J. R. Duplá leg., CMSEA). Beceite (Maynar leg., CMSEA). Albarracín (S. Lacueva leg.). Maicas (Teunissen coll.). Fórnoles (Teunissen coll.).

##### 28. *Purpuricen globulicollis* Dejean, 1839

Fig. 9

Especie que coloniza Europa central, oriental y mediterránea. Larva sobre *Quercus*, *Rhamnus* y *Sambucus*. escasamente citada de la Península Ibérica (ORTEGO, 1990; VIVES *et al.* 1998) (Mapa 10).

HUESCA: Valle de Hecho, Selva de Oza (J. R. Beltrán leg.) (BELTRÁN, 1993). Hecho (A. Gimeno leg.).

**29. *Purpuricenusa kaehleri* (Linnaeus, 1758)**

Especie centroeuropea. Larva polífaga, sobre caducifolios (*Castanea*, *Fagus*, *Quercus*, *Salix*, *Ulmus*, *Robinia*) (DELMELT, 1966). Distribuida en la mitad septentrional de la Península Ibérica, siempre muy localizada (Mapa 10).

HUESCA: Jaca (L. Fernández leg.).

ZARAGOZA: Sierra del Moncayo (J. R. Duplá leg., CMSEA).

**Tribu Obriini Mulsant**

Género *Obrium* Dejean, 1821

**30. *Obrium brunneum* (Fabricius, 1792)**

Especie eurosiberiana. En la Península Ibérica sólo alcanza los abetales pirenaicos. Larva sobre coníferas de alta montaña (*Pinus*, *Abies*, *Picea*) (SVÁCHA & DANILEVSKY, 1988). Conocida de los Pirineos (central y oriental) (Mapa 10).

HUESCA: Valle de Ordesa (P. Oromí leg., C. González coll.). Valle de Hecho, Selva de Oza (M. A. Sánchez-Sobrinó leg.).

**Tribu Nathriini Linsley, 1963**

Género *Nathrius* Brèthes, 1916

**31. *Nathrius brevipennis* (Mulsant, 1839)**

Especie eurosiberiana. Larva muy polífaga (XAMBEU, 1902). Distribuida por toda la Península Ibérica pero con capturas aisladas (Mapa 11).

HUESCA: Valle de Hecho, Castillo de Acher (ASCASO-TERRÉN *et al.*, 1983).

ZARAGOZA: Zaragoza (L. Tolosa leg.). Alagón (Beltrán & M. A. González leg.).

TERUEL: Mosqueruela (J. Plaza leg.).

**Tribu Molorchini Mulsant, 1862**

Género *Glaphyra* Newman, 1840

**32. *Glaphyra marmottani* (Brisout de Barneville, 1863)**

Fig. 10

Especie centroeuropea. Larva sobre coníferas (SVÁCHA & DANILEVSKY, 1988). En la Península Ibérica conocida del Pirineo occidental y de la sierra de Albarracín (GONZÁLEZ, 1996b) (Mapa 11).

HUESCA: Puerto de Cotefablo (L. Tolosa leg.).

TERUEL: Moscardón (C. González leg.). Bronchales (L. Tolosa leg.).

**Tribu Stenopterini Fairmaire, 1864**

Género *Stenopterus* Illiger, 1804

**33. *Stenopterus ater* (Linnaeus, 1767)**

Especie holomediterránea. Las larvas, descritas por PERRIS (1877), son polípagas y se desarrollan sobre arbustos leñosos (*Pistacia*, *Caratonia* y *Quercus*). Especie común en toda la Península Ibérica (Mapa 11).

HUESCA: Broto (J. Rodrigo leg.). Sariñena (C. González leg.). Urriales (Fdo. Español leg.). Bárcabo (Fdo. Español leg.). Las Navas (Fdo. Español leg.). Bolea (A. Gimeno leg.). Piedrafita de Jaca (A. Gimeno leg.). Buesa, río Ara (Garín leg., SCA). Roda de Isábena (J. R. Beltrán leg.).

ZARAGOZA: Moncayo, NAVÁS (1904) (citado como *Sphenopterus praeustus* F.). Montes de Castejón (C. González leg.). Zuera (Maynar leg., CMSEA). El Frago (J. R. Duplá leg., CMSEA). Murillo de Gállego (G. Vaucel leg.). Nonaspe (M. Tomás leg.). Fayón (J. Rodrigo leg.). Fabara (J. R. Beltrán leg.). Peñaflor (J. R. Beltrán leg.). Sierra de Alcubierre (Teunissen coll.).

TERUEL: Villarluengo (J. R. Duplá leg., CMSEA). Rubielos de Mora (J. Rodrigo leg.). Albentosa (Lencina & Petitpierre leg., Lencina coll.).

**34. *Stenopterus rufus* (Linnaeus, 1767)**

Especie europea. Larva muy polífaga (SVÁCHA & DANILEVSKY, 1988). Muy común en la mitad septentrional de la Península Ibérica (Mapa 12).

HUESCA: Jaca, Peña Oroel (C. González leg.). Valle de Hecho (J. J. de la Rosa leg.). La Peña (Fdo. Español leg.). Benasque (M. Tomás leg.). Anzánigo (S. Lacueva leg.). Montanuy (G. Vaucel leg.). Sarvisé (G. Vaucel leg.). Panticosa (A. Gimeno leg.). Bierge (A. Gimeno leg.). Yésero (G. Vaucel leg.). Atarés (J. R. Beltrán leg.). Canfranc (J. R. Beltrán leg.). Ansó (ASCASO-TERRÉN *et al.*, 1983).

ZARAGOZA: Biel (J. R. Duplá leg., CMSEA). El Frago (C. González leg.). Peñaflor (Fdo. Español leg.). Torrijo de la Cañada (C. González leg.). Zuera (Maynar leg., CMSEA). Sierra del Moncayo (R. Peña leg.). Tauste (R. Peña leg.). Murillo de Gállego (G. Vaucel leg.). Concilio (G. Vaucel leg.). Montes de Castejón (J. R. Beltrán leg.).

TERUEL: Montes Universales (J. R. Duplá leg., CMSEA). Albarracín (C. González leg.). Albentosa (Lencina & Petitpierre leg., Lencina coll.). Fórnoles (Teunissen coll.).

**35. *Callimellum angulatum* (Schrank, 1789)**

Fig. 11

Especie euroasiática. Larvas polífagas (*Quercus*, *Ficus*, *Crataegus*, *Fagus*, *Castanea*, etc.) (SVÁCHA & DANILEVSKY, 1988). En la Península Ibérica se conoce de la mitad septentrional, especie poco frecuente (Mapa 12).  
HUESCA: Torla (Fdo. Español leg.). Castiello de Jaca (Maynar leg., CMSEA).  
ZARAGOZA: El Frago (Murria & Murria leg.).  
TERUEL: Sierra de Noguera (Sama leg.).

**Tribu Certallini Fairmaire, 1854**

Género *Certallum* Dejean, 1821

**36. *Certallum ebulinum* (Linnaeus, 1767)**

Especie holomediterránea. Muy común en toda la Península Ibérica. Larva descrita por (SVÁCHA & DANILEVSKY (1988). Es muy frecuente en primavera sobre el *Sysimbrium* y otras crucíferas. Presente en toda la Comunidad Autónoma (Mapa 12).

HUESCA: Riglos (Fdo. Español leg.). Castejón de Monegros (J. R. Duplá leg., CMSEA). Jaca, Peña Oroel (L. Báguena leg., IEE). Hecho (A. Gimeno leg.). Candanos (J. L. Agoiz leg.).

ZARAGOZA: Zaragoza, Montes de Torro (C. González leg.). Moncayo, NAVÁS (1904). Tauste (R. Peña leg.). Sancho Abarca (R. Peña leg.). Juslibol (J. R. Duplá leg., CMSEA). Zuera (Fdo. Español leg.). Valmadrid (Fdo. Español leg.). Épila (Fdo. Español leg.). Ricla (Peris leg., UCME). Caspe (Fdo. Español leg.). Mequinenza (Fdo. Español leg.). Bujaraloz (Fdo. Español leg.). Cuarte de Huerva (J. R. Duplá leg., CMSEA). Quinto de Ebro (Maynar leg., CMSEA). Cadrete (M. A. Laguna de Rins leg.) (LAGUNA DE RINS, 1902). Montes de Castejón (J. Rodrigo leg.). La Almunia de Doña Godina (J. Rodrigo leg.). Villamayor (J. R. Beltrán leg.). Artieda (J. R. Beltrán leg.). Borja (J. R. Beltrán leg.). Nuevalos (Teunissen coll.).

TERUEL: Teruel (Sanz leg., IEE). Maestrazgo (J. R. Duplá leg., CMSEA). Alcañiz (Vives coll.). Albarracín (Fdo. Español leg.).

**Tribu Deilini Fairmaire, 1864**

Género *Deilus* Serville, 1834

**37. *Deilus fugax* (Olivier, 1790)**

Especie euromediterránea. La larva vive sobre diversas leguminosas (PERRIS, 1877). Muy común en toda la Península Ibérica, en praderas de baja y media altitud, propia de los somontanos (Mapa 13).

HUESCA: Adahuesca (C. González leg.). Yésero (C. González leg.). Loarre (Fdo. Español leg.). Castejón de Monegros (J. R. Duplá leg., CMSEA). Atarés (J. R. Beltrán leg.).

ZARAGOZA: Zaragoza (C. González leg.). Valmadrid (C. González leg.). Épila (C. González leg.). El Frago (C. González leg.). Torrijo de la Cañada (C. González leg.). Fuentes de Ebro (Peris leg., UCME). Biel (J. R. Beltrán leg.).

TERUEL: Villel (J. R. Beltrán leg.). Rudilla (Murria & Murria leg.). Cella (C. González leg.). San Martín del Río (C. González leg.). Barrachina (C. González leg.).

**Tribu Rosaliini Fairmaire, 1864**

Género *Rosalia* Serville, 1833

**38. *Rosalia alpina* (Linnaeus, 1758)**

Especie típicamente europea de bosque húmedo. Ligada a la distribución del hayedo aunque la larva vive preferentemente en el haya (*Fagus sylvatica*) (MAYET, 1890) se ha detectado en otras especies arbóreas (*Castanea*, *Tilia*, *Fraxinus*, *Juglans*, etc.). En la Península Ibérica sigue la distribución del hayedo (Pirineos, País Vasco, cornisa cantábrica y sistemas Ibérico y Central. Especie protegida por convenios internacionales (ROSAS *et al.*, 1992; GALANTE *et al.*, 2000) (Mapa 13).

HUESCA: Valle de Hecho, Selva de Oza (C. González leg.). Valle de Ordesa (Morales leg., MZB). Cañón de Añisclo (Palanca leg., CPBE). Aragüés del Puerto (Escolá leg., MZB). Valle de Ansó, Zuriza (J. J. de la Rosa leg.). Yésero (J. Gastón leg.).

ZARAGOZA: Luesia (J. R. Duplá leg., CMSEA). Sierra del Moncayo, NAVÁS (1904), (Fdo. Español leg.).

**Tribu Callichromatini Blanchard, 1845**

Género *Aromia* Serville, 1833

**39. *Aromia moschata* (Linnaeus, 1758)**

Fig. 12

Especie paleártica. Común en toda la Península Ibérica, ligada a la distribución del *Salix*, donde preferentemente vive su larva, también se ha citado de *Acer* y *Populus* (PERRIS, 1877; DUFFY, 1953). En la Península Ibérica viven dos subespecies: la nominal cuya distribución correspondería a los Pirineos y la de la ssp. *ambrosiaca* (Steven, 1809) que ocuparía el resto de la Península (Mapa 14).

**ssp. *moschata* s. str.**

HUESCA: Valle de Hecho, Guarrinza (C. González leg.). Valle de Ordesa (Fdo. Español leg.). Boltaña (J. R. Duplá leg.,

CMSEA). Canfranc (R. Longás leg.). El Pueyo de Jaca (A. Gimeno leg.). Valle de Pineta (J. R. Beltrán leg.). Villanúa (J. R. Beltrán leg.).

**ssp. ambrosiaca (Steven, 1809)**

HUESCA: Loarre (R. Gimeno leg., Beltrán coll.). El Pueyo de Jaca (A. Gimeno leg.).

ZARAGOZA: Zaragoza (Maynar leg., CMSEA). Moncayo, NAVÁS (1904). Casetas (Fdo. Español leg.). Belchite (Vives coll.). Zuera (Maynar leg., CMSEA). Biel (J. R. Duplá leg., CMSEA). Alhama de Aragón (C. González leg.). Calatayud (Belbezé leg., IEE). Torrijo de la Cañada (C. González leg.). María de Huerva (Maynar leg., CMSEA). Sierra del Moncayo (Fdo. Español leg.). El Frago (Murria & Murria leg.). Alagón (A. Gimeno leg.). Biel (J. R. Beltrán leg.).

TERUEL: Teruel (Muñoz leg., IEE). Montes Universales (J. R. Duplá leg., CMSEA). Rudilla (Vives coll.). Linares de Mora (Marín leg., UCME). Albarracín, UCME. Manzanera (V. Pérez leg., LSF).

**Tribu Callidiini Kirby, 1837**

**Género *Hytotrupes* Serville, 1834**

**40. *Hytotrupes bajulus* (Linnaeus, 1758)**

Especie de origen europeo que se ha vuelto subcosmopolita. La larva, estudiada por DUFFY (1953) en profundidad, se desarrolla con preferencia sobre las maderas de viejas construcciones. Muy común en toda la Península Ibérica (Mapa 13).

HUESCA: Canfranc (Fdo. Español leg.). Jaca (Auroux leg., MZB). Castejón de Monegros (J. R. Duplá leg., CMSEA). La Peña (Fdo. Español leg.). Los Arañones (Fdo. Español leg.). Sarvisé (G. Vaucel leg.). Anzánigo (S. Lacueva leg.). Panticosa (F. Calvo leg.). Balneario (A. Gimeno leg.). Valle de Hecho, Selva de Oza (M. Tomás leg.). Loarre (R. Gimeno leg., Beltrán coll.). San Juan de la Peña (ASCASO-TERRÉN *et al.*, 1983).

ZARAGOZA: Zuera (Maynar leg., CMSEA). Biel, Sierra de Santo Domingo (P. Rovira leg.). Caspe (C. González leg.). Montañana (C. González leg.). Montes de Castejón (C. González leg.). Sierra del Moncayo, Cucharón (D. Sánchez leg.). Alagón (A. Gimeno leg.). Undués de Lerda (J. R. Beltrán leg.).

TERUEL: Fórnoles (Teunissen coll.).

**Género *Ropalopus* Mulsant, 1839**

**41. *Ropalopus nigroplanus* (DeGeer, 1775)**

= *Ropalopus clavipes* Fabricius, 1775

Especie típicamente europea. Larva descrita por PERRIS (1877) y posteriormente por SVÁCHA & DANILEVSKY (1988) vive en las ramas muertas de diversas frondosas (*Quercus*, *Salix*, *Fagus*, *Alnus*, etc.). Conocida de la Península Ibérica por unas antiguas capturas de Guadalaviar (Teruel) de M. M. de la Escalera y recientemente capturada en El Espinar, provincia de Segovia (DE LA ROSA *et al.*, 2002) (Mapa 14).

TERUEL: Guadalaviar (Escalera leg., IEE).

**42. *Ropalopus varini* (Bedel, 1870)**

= *Ropalopus spinicornis* Abeille, 1869

Especie euromediterránea. La larva ha sido localizada sobre diversas especies de *Quercus* (SVÁCHA & DANILEVSKY, 1987). En la Península Ibérica sólo se conoce del Pirineo central y de la Sierra de Guadarrama (Mapa 15).

HUESCA: Camporrells (J. R. Beltrán leg.). Panticosa (A. Gimeno leg.).

TERUEL: Albarracín (J. L. Lencina leg.).

**Género *Semanotus* Mulsant, 1839**

**43. *Semanotus laurasii* (Lucas, 1851)**

Fig. 13

Especie propia del Mediterráneo occidental. La larva se desarrolla sobre los *Juniperus* (MARTÍN, 1878). Distribuida por la mitad oriental de la Península Ibérica (Mapa 15).

HUESCA: Castejón de Monegros (J. R. Duplá leg., CMSEA).

ZARAGOZA: Zaragoza, Montes de Torrero (P. Rovira leg.).

TERUEL: Teruel (L. Castro leg.). Puerto de Linares (M. A. Sánchez-Sobrino leg.).

**Género *Pyrrihidium* Fairmaire, 1864**

**44. *Pyrrihidium sanguineum* (Linnaeus, 1758)**

Especie eurosiberiana. Distribuida en la Península Ibérica en la mitad septentrional. La larva, descrita por GOUREAU (1843), vive especialmente en *Betula* y *Fagus*, aunque es polífaga (Mapa 15).

ZARAGOZA: Sierra del Moncayo (C. González leg.).

**Género *Phymatodes* Mulsant, 1839**

**45. *Phymatodes testaceus* (Linnaeus, 1758)**

Especie paleártica. Larva muy polífaga (PERRIS, 1877). Muy común en la mitad norte de la Península Ibérica (Mapa 16).

HUESCA: Huesca (J. R. Duplá leg., CMSEA). Torla, Valle de Ordesa (Fdo. Español leg.). Biescas (J. R. Duplá leg., CMSEA). Castejón de Monegros (J. R. Duplá leg., CMSEA). Loarre (C. González leg.). Anzánigo (S. Lacueva). Hecho (A. Gimeno leg.). Jaca (J. L. Lencina leg.).

ZARAGOZA: Zaragoza (V. Redondo leg.). Belchite (Vives coll.). Biel (J. R. Duplá leg., CMSEA). Zuera (Maynar leg.,

CMSEA). Montes de Torrero (C. González leg.). Alagón (A. Gimeno leg.). Sierra del Moncayo (A. Gimeno leg.).  
TERUEL: Albarracín (F. Blat leg.). Rubielos de Mora (J. Rodrigo, leg.). Gúdar (C. González leg.).

#### Género *Phymatoderus* Reitter, 1912

46. ***Phymatoderus pusillus* (Fabricius, 1787)** Fig. 14  
Especie centroeuropea. La larva vive especialmente en *Quercus* (DELMELT, 1966), los ejemplares de Candanos proceden de ramas de *Ulmus* (comunicación personal del legatario). Especie localizada que parece ocupar la mitad septentrional de la Península Ibérica (Mapa 16).  
HUESCA: Candanos (M. Tomás leg.). Puerto de Santa Bárbara (L. Tolosa leg.). Gavín (J. Rodrigo leg.).
47. ***Phymatoderus glabratus* (Charpentier, 1825)**  
Especie típicamente europea, citada también de Argelia (VILLIERS, 1946); en la Península Ibérica se conoce del País Vasco (BAHILLO & ITURRONDOBEITIA, 1996) y de otras localidades aisladas de la mitad septentrional. La larva vive sobre coníferas y cupresáceas (SVÁCHA & DANILEVSKY, 1988) (Mapa 16).  
TERUEL: Puerto de Linares (M. A. Sánchez-Sobrino leg.).
48. ***Phymatoderus lividus* (Rossi, 1794)**  
Especie euromediterránea. Larvas polífagas (PERRIS, 1877), se desarrollan en diversos caducifolios. Ciclo no bien conocido. En la Península Ibérica conocida de Cataluña, Baleares y Navarra (Mapa 17).  
HUESCA: Benabarre (L. Tolosa leg.).  
ZARAGOZA: Moncayo (D. Sánchez Eguialde leg., J. Agoiz coll.).

#### Género *Phymatodellus* Reitter, 1912

49. ***Phymatodellus rufipes* (Fabricius, 1776)** Fig. 15  
Especie centroeuropea. La larva se desarrolla en diversos caducifolios (*Prunus*, *Crataegus*, *Rubus*, *Juglans*) (XAMBEU, 1902). En la Península Ibérica parece circunscrita a los Pirineos. Montes Catábricos y sistema Ibérico. Especie muy escasa (Mapa 17).  
HUESCA: Loarre (R. Gimeno leg., Beltrán coll.).  
TERUEL: Albarracín (P. Schurmann leg.).

#### Género *Poecilium* Fairmaire, 1864

50. ***Poecilium alni* (Linnaeus, 1767)**  
Especie eurosiberiana. La larva se desarrolla sobre *Quercus* preferentemente (DUFFY, 1953). Su captura es siempre escasa, se conoce de Portugal y de la mitad norte de España (Mapa 17).  
HUESCA: Javierrelatre (A. González leg.). Camporrells (L. Tolosa leg.). Puerto de Santa Bárbara (L. Tolosa leg.).  
ZARAGOZA: El Frago (Murria & Murria leg.). San Gregorio (M. A. Sánchez-Sobrino leg.).

#### Tribu Clytini Mulsant, 1842

#### Género *Plagionotus* Mulsant, 1842

51. ***Plagionotus arcuatus* (Linnaeus, 1758)**  
Especie eurosiberiana. La larva, descrita por BOND (1833) es polífaga aunque su preferencia se centra en los *Quercus*. Común en los encinares y robledales de la mitad septentrional de la Península Ibérica (Mapa 18).  
HUESCA: Jaca (Palanca leg., CPBE). Puente de Montañana (C. González leg.). Chía (J. García Carrillo leg.). Loarre (R. Gimeno leg., Beltrán coll.). Santa Cruz de la Serós (ASCASO-TERRÉN *et al.*, 1983).  
ZARAGOZA: Sierra del Moncayo, Agramonte (C. González leg.), Cucharón (S. Lacueva leg.). Purujosa (C. González leg.). Biel (J. R. Duplá leg., CMSEA).  
TERUEL: Barrachina (J. R. Beltrán leg.). Puebla de Valverde (V. Pérez leg., LSF).

#### Género *Rusticoclytus* Vives, 1977

52. ***Rusticoclytus rusticus* (Linnaeus, 1758)**  
Especie paleártica. La larva es polífaga (*Populus*, *Betula*, *Salix*, *Ulmus*, *Tilia*, etc.) (DELMELT, 1996). Común en los bosques húmedos y de ribera de la mitad septentrional de la Península Ibérica (Mapa 18).  
HUESCA: Valle de Ordesa (Vives coll.). Broto (M. A. Sánchez-Sobrino leg.). Santa Cruz de la Serós (R. Longás leg.). Sallent de Gállego (Fdo. Español leg.). Valle de Hecho, Selva de Oza (Vives coll.). Benasque (J. R. Duplá leg., CMSEA). Plan (J. Rodrigo leg.). Loarre (R. Gimeno leg., Beltrán coll.). Ansó (ASCASO-TERRÉN *et al.*, 1983).  
ZARAGOZA: Zaragoza, Montemolín (C. González leg.). La Almunia de Doña Godina (Fdo. Español leg.). Pastriz (C. González leg.). Juslibol (C. González leg.). Tarazona (C. González leg.). Añón de Moncayo (C. González leg.). La Cartuja Baja (J. R. Beltrán leg.). Biel (J. R. Beltrán leg.). Alfocea (J. R. Beltrán leg.). Fabara (J. R. Beltrán leg.).  
TERUEL: Sollavientos (Fdo. Español leg.). Barrachina (C. González leg.). Villarlengo (J. R. Duplá leg., CMSEA).

#### Género *Xylotrechus* Chevrolat, 1860

53. ***Xylotrechus antilope* (Schönherr, 1817)** Fig. 16  
Especie euromediterránea. Larva sobre *Quercus* especialmente (CHEREPANOV, 1982), también sobre *Fagus*. Poco frecuente en la Península Ibérica. Aunque puede encontrarse en robledales y encinares; no parece encontrarse en

el área mediterránea (Mapa 18).  
HUESCA: Altorricón (J. Plaza leg.).

**54. *Xylotrechus arvicola* (Olivier, 1795)**

Especie euromediterránea. Larva polífaga (*Quercus*, *Carpinus*, *Castanea*, *Fagus*, *Salix*, etc.) (SVÁCHA & DANILEVSKY, 1988). Común en toda la Península Ibérica, especialmente en bosques termófilos (Mapa 19).

HUESCA: Valle de Ordesa (Maynar leg., CMSEA). Canfranc (Fdo. Español leg.). Boltaña (J. R. Duplá leg., CMSEA). Valle de Pineta (Garín leg., SCA). Valle de Hecho (J. R. Beltrán leg.). Loarre (R. Gimeno leg., Beltrán coll.). Ansó (ASCASO-TERRÉN *et al.*, 1983).

ZARAGOZA: Zaragoza, Montemolín (C. González leg.). Zuera (Maynar leg., CMSEA). Sierra del Moncayo (Maynar leg., CMSEA). Alagón (A. Gimeno leg.). Cadrete (F. Calvo leg.). La Almunia de Doña Godina (C. Solsona, J. Rodrigo coll.). TERUEL: Teruel (L. Castro leg.). Maestrazgo (J. R. Duplá leg., CMSEA). Fuentes de Rubielos (J. Rodrigo leg.).

Género ***Clytus*** Laicharting, 1784

**55. *Clytus arietis* (Linnaeus, 1758)**

Especie eurosiberiana. Larva muy polífaga tanto en especies arbóreas y arbustos leñosos (PERRIS, 1877). Común en la mitad septentrional de la Península Ibérica (Mapa 19).

HUESCA: Riglos (C. González leg.). La Peña (Murria & Murria leg.). Valle de Pineta (C. González leg.). Valle de Hecho (C. González leg.). Torla (Fdo. Español leg.). Valle de Ordesa (Seitz leg., MZB). Bujaruelo (D. Sánchez leg.). Benasque (Fdo. Español leg.). Sarvisé (G. Vaucel leg.). Panticosa (F. Calvo leg.). Ansó (J. Rodrigo leg.). Bielsa (J. R. Beltrán leg.). Sallent de Gállego (I. Zabalegui leg.).

ZARAGOZA: Aguaron (C. González leg.). Sierra del Moncayo (C. González leg.). Biel, Sierra de Santo Domingo (J. R. Duplá leg., CMSEA). Calatayud (C. González leg.).

TERUEL: Sierra de Albarracín (I. Gonzalo leg.). Cella (P. Rovira leg.). Montalbán (D. Grustán leg.). Vivel del Río (L. Tolosa leg.).

**56. *Clytus rhamni belleri* (Gautier, 1862)**

Especie euromediterránea, la ssp. nominal propia de Europa central y oriental; la ssp. *belleri* (Gautier) ocupa el área mediterránea occidental. Larvas muy polípagas (PERRIS, 1877). Común en toda la Península Ibérica, bosques termófilos y caducifolios (Mapa 19).

HUESCA: Siresa, Peña Forca (Fco. Español Coll leg., MZB). Torla (Fdo. Español leg.). Riglos (Fdo. Español leg.). Anzánigo (Fdo. Español leg.). La Peña (Maynar leg., CMSEA). Canfranc (C. González leg.). Jaca (C. González leg.). Campo (J. R. Duplá leg., CMSEA). Broto (J. J. de la Rosa leg.).

ZARAGOZA: Caspe (J. R. Duplá leg., CMSEA). , Zaragoza, Montemolín (C. González leg.). Biel (J. R. Duplá leg., CMSEA). Alcubierre (J. Pinzolas leg.). Orés (R. Peña leg.). Tauste (R. Peña leg.). Montes de Castejón (J. Rodrigo leg.). Undués de Lerda (J. R. Beltrán leg.).

TERUEL: Montalbán (D. Grustán leg.). San Martín del Río (C. González leg.). Calamocha (C. González leg.). El Pobo (C. González leg.). Sierra de Albarracín (F. Blat leg.).

Género ***Pseudosphegesthes*** Reitter, 1912

**57. *Pseudosphegesthes cinereus* (Laporte & Gory, 1835)**

Especie que ocupa Europa central y meridional. Larva desconocida, se captura en robledales y encinares. Muy poco citada en la Península Ibérica (Mapa 20).

HUESCA: La Peña (Fdo. Español leg.). Benabarre (L. Tolosa leg.).

Género ***Chlorophorus*** Chevrolat, 1863

**58. *Chlorophorus figuratus* (Scopoli, 1763)**

Especie eurosiberiana. Larva en diversas frondosas (*Quercus*, *Ulmus*, *Betula*, *Populus*, *Salix*) (SVÁCHA & DANILEVSKY, 1988). Bosques húmedos y caducifolios del norte peninsular (Mapa 20).

HUESCA: Broto (Vives coll.). Valle de Ordesa (Seitz leg., MZB). Valle de Hecho (C. González leg.). Selva de Oza (M. Tomás leg.). Valle de Estós (Vives coll.). Biescas, Santa Elena (Ascaso leg., CPBE). Bielsa (Fdo. Español leg.). Aragüés del Puerto (Fdo. Español leg.). Benasque (Fdo. Español leg.). Torla (J. J. de la Rosa leg.). Atarés (J. R. Beltrán leg.). Loarre (R. Gimeno leg., Beltrán coll.).

ZARAGOZA: Sierra del Moncayo (C. González leg.).

TERUEL: Nogueras (Teunissen coll.).

**59. *Chlorophorus pilosus* (Forster, 1771)**

Fig. 17

Especie propia del Mediterráneo occidental. Larvas muy polípagas (SVÁCHA & DANILEVSKY, 1988), personalmente las hemos localizado en higuera (*Ficus carica*). Su distribución, sin ser una especie frecuente, alcanza toda la Península Ibérica (Mapa 20).

HUESCA: Loarre (R. Gimeno leg., Beltrán coll.). Anzánigo (Fdo. Español leg.). Benabarre (L. Tolosa leg.).

ZARAGOZA: Zaragoza (A. Gimeno leg.). Fabara (J. R. Beltrán leg.). Torrijo de la Cañada (C. González leg.). Belchite (C. González leg.). Murillo de Gállego (Fdo. Español leg.). Zuera (Maynar leg., CMSEA). Biel (J. R. Duplá leg., CMSEA). Juslibol (Murria & Murria leg.). Peñafior (L. Tolosa leg.).

TERUEL: Montes Universales (J. R. Duplá leg., CMSEA). Sierra de Albarracín (F. Blat leg.).

**60. *Chlorophorus ruficornis* (Olivier, 1790)**

Especie típicamente ibérica y del sur de Francia. Larva desconocida. Su distribución alcanza toda la Península Ibérica aunque no es muy frecuente (Mapa 21).

HUESCA: San Juan de la Peña (C. González leg.). Urriales (Fdo. Español leg.). La Peña (Vives coll.). Jaca (J. Rodrigo leg.). Benabarre (L. Tolosa leg.). Valle de Acumuer (J. R. Beltrán leg.). Urdués (ASCASO-TERRÉN *et al.*, 1983).  
 ZARAGOZA: Biel (C. González leg.). Cosuenda (C. González leg.). Aguarón (C. González leg.). Sierra del Moncayo (A. Gimeno leg.). Undués de Lerda (Palanca leg., CPBE).  
 TERUEL: Albarracín (CHAMPION, 1902). Sarrión (TORRÉS-SALA, 1962).

**61. *Chlorophorus sartor* (Müller, 1766)**

Especie eurosiberiana. Larva muy polífaga (PERRIS, 1877). Distribuida por toda la Península Ibérica, bosques húmedos (Mapa 21).

HUESCA: La Peña (Vives coll.). Jaca, Peña Oroel (C. González leg.). Biescas, Santa Elena, IEE. Benasque (Vives coll.). Puente La Reina (L. Tolosa leg.). Benabarre (L. Tolosa leg.). Hecho (I. Zabalegui leg.).

ZARAGOZA: El Buste (C. González leg.). Montes de Castejón (C. González leg.). El Frago (C. González leg.). Zuera (Fdo. Español leg.). Villanueva de Huerva (J. Rodrigo leg.). Biel (J. R. Beltrán leg.). Undués de Lerda (J. R. Beltrán leg.).

TERUEL: Maestrazgo (J. R. Duplá leg., CMSEA). Alcañiz (L. Tolosa leg.). Sarrión (TORRÉS-SALA, 1962).

**62. *Chlorophorus trifasciatus* (Fabricius, 1781)**

Especie mediterránea. Larva muy polífaga (XAMBEU, 1902). Ampliamente distribuida por toda la Península Ibérica (Mapa 21).

HUESCA: Castejón de Monegros (J. R. Duplá leg., CMSEA). Urriales (Fdo. Español leg.). Sariñena (C. González leg.). San Juan de la Peña (C. González leg.). Biescas (Fdo. Español leg.). Torla (Fdo. Español leg.). Valle de Ordesa (Fdo. Español leg.). Bujaruelo (D. Sánchez leg.). Loarre (A. Gimeno leg.). Villanúa (J. L. Zapata leg.). Panticosa (F. Calvo leg.). Bañeado (J. J. de la Rosa leg.). Benabarre (L. Tolosa leg.). Broto (J. J. de la Rosa leg.). Tolva (M. A. Sánchez-Sobrinó leg.). Aineto (L. Tolosa leg., SCA). Valle de Acumuer (J. R. Beltrán leg.). Jaca, Peña Oroel (I. Zabalegui leg.). Hecho (I. Zabalegui leg.).

ZARAGOZA: Zaragoza (Maynar leg., CMSEA). Tabuenca (Fdo. Español leg.). El Buste (C. González leg.). El Frago (C. González leg.). Biel (J. R. Duplá leg., CMSEA). Puerto de Sos (R. Peña leg.). Sierra del Moncayo, IEE. Murillo de Gállego (G. Vauzel leg.). Nonaspe (M. Tomás leg.). Montes de Castejón (J. Rodrigo leg.). Villanueva de Huerva (J. Rodrigo leg.). Monegros (MELIC & BLASCO-ZUMETA, 1999). Sierra de Alcubierre (Teunissen coll.).

TERUEL: Albarracín (Arias leg., IEE). Maestrazgo (J. R. Duplá leg., CMSEA). Rubielos de Mora (J. Rodrigo leg.). Maicas (Teunissen coll.). Cosa (Teunissen coll.).

**63. *Chlorophorus varius* (Müller, 1766)**

Especie mediterránea y del sur de Europa. Larva polífaga (PERRIS, 1877). Especie muy termófila. En la Península Ibérica se conoce de casi toda el área mediterránea (Mapa 22).

HUESCA: Binéfar (Vives coll.). Sariñena (C. González leg.). Benabarre (L. Tolosa leg.). Loarre (R. Gimeno leg., Beltrán coll.). Camporrells (J. R. Beltrán leg.).

ZARAGOZA: Zaragoza (Peris leg., UCME). El Buste (C. González leg.). Cuarte de Huerva (E. Navarro leg.). El Frago (V. Redondo leg.). Alfocea (C. González leg.). Peñaflores (S. V. Peris leg.). Tiermas (Sanz leg., IEE). Fayón (Vives coll.). Sierra del Moncayo (A. Gimeno leg.). Alagón (A. Gimeno leg.). Nonaspe (M. Tomás leg.). Villanueva de Huerva (J. Rodrigo leg.). Fabara (J. R. Beltrán leg.). Biel (J. R. Beltrán leg.). Pastriz, La Alfranca (J. R. Beltrán leg.). Ontinar del Salz (J. R. Beltrán leg.). Monegros (MELIC & BLASCO-ZUMETA, 1999).

TERUEL: Teruel (Muñoz leg.). Albarracín (CHAMPION, 1902), (Teunissen coll.). Maestrazgo (J. R. Duplá leg., CMSEA). Mazaleón (Teunissen coll.).

**Tribu Anaglyptini Lacordaire, 1869**

**Género *Anaglyptus* Mulsant, 1839**

**64. *Anaglyptus mysticus* (Linnaeus, 1758)**

Especie europea. Larvas polífagas (DUFFY, 1953), se desarrollan sobre caducifolios, aunque muy ligadas a las hayas (*Fagus*). Ocupa el norte peninsular (Mapa 22).

HUESCA: Torla (Fdo. Español leg.). Valle de Ordesa (Fdo. Español leg.). Bielsa (Fdo. Español leg.). Sarvisé (Fdo. Español leg.). Lorzano (Murria & Murria leg.). Benasque (V. Macho leg. (MACHO, 1909). Valle de Ansó, Zuriza (L. Tolosa leg.). Valle de Hecho (F. Lera leg., Beltrán coll.).

**Subfamilia Necydalinae Latreille, 1825**

**Tribu Necydalini Latreille, 1825**

**Género *Necydalis* Linnaeus, 1758**

**65. *Necydalis ulmi* Chevrolat, 1838**

Especie europea. Larvas desconocidas. Escasamente citada de la Península Ibérica (Mapa 22).

TERUEL: Villaspesa (L. Castro leg.).

## Subfamilia Lepturinae Latreille, 1802

### Tribu Rhagiini Kirby, 1837

Género *Rhagium* Fabricius, 1775

Subgénero *Rhagium* Fabricius, 1775

**66. *Rhagium (Rhagium) inquisitor* (Linnaeus, 1758)**

Especie paleártica. Las larvas (SCHIÖDTE, 1876) son subcorticólicas y viven en coníferas y algunas frondosas, siempre en troncos muertos. Amplia distribución peninsular (Mapa 23).

HUESCA: La Peña (C. González leg.), Sallent de Gállego (Fdo. Español leg.). Candanchú (Auroux leg., MZB). Borau (Fco. Español Coll leg., MZB). Sarvisé (G. Vaucel leg.). Hecho (A. Gimeno leg.). Canfranc (M. A. Sánchez-Sobrino leg.). Canal de Izás (J. R. Beltrán leg.). Valle de Pineta (J. R. Beltrán leg.). Valle de Hecho (J. R. Beltrán leg.). Valle de Hecho, Selva de Oza (ASCASO-TERRÉN *et al.*, 1983). Villanúa (J. R. Beltrán leg.).

ZARAGOZA: Zaragoza (Maynar leg., CMSEA). Sierra del Moncayo (Maynar leg., CMSEA). Agramonte (C. González leg.), Cucharón. Biel (J. R. Duplá leg., CMSEA).

TERUEL: Teruel (Saez leg., IEE). Orihuela del Tremedal (A. Gimeno leg.). Alcalá de la Selva (V. Pérez leg., LSF).

Subgénero *Megarhagium* Reitter, 1912

**67. *Rhagium (Megarhagium) sycophanta* (Schrank, 1781)**

Especie eurosiberiana. Larvas muy polífagas (*Quercus*, *Fagus*, *Alnus*, *Betula*) (SVÁCHA & DANILEVSKY, 1989) y otros caducifolios. Mitad septentrional de la Península Ibérica (Mapa 23).

HUESCA: Osia (Fdo. Español leg.). Canfranc (Fdo. Español leg.). Valle de Ordesa (Maynar leg., CMSEA). Loarre (R. Gimeno leg., Beltrán coll.).

ZARAGOZA: Sierra del Moncayo, Agramonte (C. González leg.), Cucharón (C. González leg.).

**68. *Rhagium (Megarhagium) mordax* (DeGeer, 1775)**

Especie eurosiberiana. Larvas (SCHIÖDTE, 1876) muy polífagas se desarrollan sobre *Quercus*, *Fagus*, *Alnus*, *Betula* y otros caducifolios. En la Península Ibérica ocupa los Pirineos, área vasco-cantábrica y Galicia (Mapa 23).

HUESCA: Valle de Hecho, Selva de Oza (J. R. Beltrán leg.). Valle de Añisclo (R. Peña leg.).

Subgénero *Hagrium* Villiers, 1978

**69. *Rhagium (Hagrium) bifasciatum* Fabricius, 1775**

Especie eurosiberiana. Larva (SCHIÖDTE, 1876) muy polífaga (coníferas, caducifolios) siempre en madera en descomposición. Distribuida en los bosques húmedos de la mitad septentrional peninsular (Mapa 24).

HUESCA: Valle de Hecho, Guarrinza (C. González leg.). Benasque (V. Macho leg. (MACHO, 1909), La Renclusa (O. Escolá leg., MZB). Valle de Ordesa (Seitz leg., MZB). Panticosa (A. Gimeno leg.). Bielsa (C. Solsona leg., J. Rodrigo coll.). Broto (M. A. Sánchez-Sobrino leg.). San Juan de la Peña (ASCASO-TERRÉN *et al.*, 1983).

ZARAGOZA: Sierra del Moncayo (C. González leg.), Agramonte (D. Sánchez leg.).

TERUEL: Guadalaviar, Nacimiento del río Tajo (J. Plaza leg.).

Género *Rhamnusium* Latreille, 1829

**70. *Rhamnusium bicolor* (Schrank, 1781)**

Fig. 18

Especie propia de Europa central y meridional. Larvas (CHAPUIS & CANDÈZE, 1853) polífagas, en troncos muertos (*Quercus*, *Fagus*, *Castanea*, y otros caducifolios). E. Petitpierre la ha capturado sobre ramas secas de *Populus tremulae* (VIVES *et al.*, 1998). Escasas capturas en zonas de influencia pirenaica y cantábrica (Mapa 24).

ZARAGOZA: Citada de antiguo por NAVÁS (1904) del Moncayo y de nuevo por NAVÁS (1927) como *Rh. bicolor* a. *glaucoptera* Schall.: Veruela. Añón de Moncayo (E. Petitpierre leg.), cita moderna.

### Tribu Toxotini Mulsant, 1839

Género *Oxymirus* Mulsant, 1862

**71. *Oxymirus cursor* (Linnaeus, 1758)**

Especie eurosiberiana. Larva en tocones de coníferas de alta montaña (*Abies*, *Pinus*, *Picea* y *Larix*) (PERRIS, 1877). Conocida del Pirineo central y oriental (Mapa 24).

HUESCA: Puerto de Benasque (Novallas leg., MZB). Valle de Estós (Fdo. Español leg.). Valle de Ordesa (Bolívar leg., IEE). Jaca, Peña Oroel (R. Peña leg.). Panticosa, Balneario (A. Gimeno leg.). San Juan de Plan (J. Rodrigo leg.). Canfranc (L. Tolosa leg.). Valle de Hecho, Selva de Oza (J. R. Beltrán leg.).

Género *Akimerus* Serville, 1835

**72. *Akimerus schaefferi* (Laicharting, 1784)**

Especie centroeuropea. Larva preferentemente en *Quercus* (SVÁCHA & DANILEVSKY, 1989). Conocido en la Península Ibérica por poblaciones aisladas en la mitad septentrional, robledales húmedos. La cita que aportamos de Orihuela del Tremedal corresponde a una captura realizada en un bosque de *Pinus silvestris*. Interesante cita que confirma la presencia de la especie en el Sistema Ibérico (Mapa 25).

ZARAGOZA: Sierra del Moncayo (C. González leg.).  
TERUEL: Orihuela del Tremedal (C. Corral leg.).

Género ***Acmaeops*** LeConte, 1850

Subgénero ***Acmaeops*** LeConte, 1850

73. ***Acmaeops (Acmaeops) marginatus (Fabricius, 1781)***

Especie propia de Europa central y Siberia. Su larva se desarrolla sobre coníferas de alta montaña (PALM & LUNDBERG, 1959). Dos citas conocidas de la Península Ibérica, Pirineo central y Pirineo oriental (Nuria) (Mapa 25).  
HUESCA: Sallent de Gállego, embalse de La Sarra, L'Hoste coll.

Subgénero ***Gnathacmaeops*** Linsley & Chemsak, 1972

74. ***Acmaeops (Gnathacmaeops) pratensis (Laicharting, 1784)***

Fig. 19

Especie típicamente holártica. Las larvas viven a expensas de las cortezas de coníferas de alta montaña (PALM, 1956). En la Península Ibérica es conocida de los Pirineos y de la Sierra de la Demanda en La Rioja (VIVES *et al.*, 1996) (Mapa 25).

HUESCA: La Peña, Escalote (Fdo. Español leg.). Arguís (J. Plaza leg.). Valle de Ordesa, Bujaruelo (J. Plaza leg.; M. A. Sánchez-Sobrino leg.). Panticosa (L. Tolosa leg.; I. Zabalegui, F. Calvo coll.).

Género ***Dinoptera*** Mulsant, 1863

75. ***Dinoptera collaris (Linnaeus, 1758)***

Especie paleártica. Larva bajo cortezas de la base de diversos caducifolios (PERRIS, 1877; XAMBEU, 1902). En la Península Ibérica ocupa la mitad septentrional (Mapa 26).

HUESCA: Anzánigo, Barranco de Bernués (Fdo. Español leg.). La Peña, Escalote (Fdo. Español leg.). San Juan de la Peña (Fco. Español Coll leg., MZB). Rasal (Fdo. Español leg.). Canfranc (Fdo. Español leg.). Bielsa, Valle de Pineta (Fdo. Español leg.). Sarvisé (G. Vaucel leg.). Ansó (A. Gimeno leg.). Valle de Hecho (A. Gimeno leg.). El Pueyo de Jaca (A. Gimeno leg.). Torla (M. Tomás leg.), Valle de Ordesa (F. Calvo leg.). Sallent de Gállego (F. Calvo leg.). Bisaurri, Coll de Frades (G. Vaucel leg.).

ZARAGOZA: Biel (J. R. Duplá leg., CMSEA).

TERUEL: Nacimiento del río Pitarque (C. González leg.). Montes Universales (J. R. Duplá leg., CMSEA).

**Tribu Lepturini Latreille, 1802**

Género ***Grammoptera*** Serville, 1835

76. ***Grammoptera atra (Fabricius, 1775)***

= *Grammoptera ruficornis* (Fabricius, 1781)

Especie eurosiberiana. Larva (PERRIS, 1877) muy polífaga. Su distribución abarca el tercio norte de la Península Ibérica (Mapa 26).

HUESCA: Benasque (Murria & Murria leg.). Valle de Ansó, Zuriza (L. Tolosa leg.). Valle de Hecho, Selva de Oza (M. A. Sánchez-Sobrino leg.).

77. ***Grammoptera ustulata (Schaller, 1783)***

Especie típicamente europea. Larva (Perris, 1877) muy polífaga, ramas muertas de diversos caducifolios, *Crataegus* y *Hedera*. Ampliamente Distribuida por toda la Península pero siempre su captura es ocasional (Mapa 26).

HUESCA: Campo (J. R. Duplá leg., CMSEA). Valle de Hecho, Selva de Oza (M. A. Sánchez-Sobrino leg.).

ZARAGOZA: Luesia (J. R. Beltrán leg.).

TERUEL: Montes Universales (J. R. Duplá leg., CMSEA).

Género ***Anoplodera*** Mulsant, 1839

78. ***Anoplodera krueperi (Ganglbauer, 1882)***

= *Anoplodera rufipes* (Schaller, 1783)

Especie típicamente euroturánica. Larva desconocida. Sólo conocida de los Pirineos (Mapa 27).

HUESCA: Benasque (J. Plaza leg.). La Peña (Murria & Murria leg.).

79. ***Anoplodera sexguttata (Fabricius, 1775)***

Especie eurosiberiana. Larva en ramas de diversos caducifolios (*Quercus*, *Castanea*, *Alnus*, *Fagus*, etc.) (SVÁCHA & DANILEVSKY, 1989). En la Península Ibérica ocupa los bosques húmedos de la mitad septentrional, sus capturas son siempre aisladas (Mapa 27).

HUESCA: Valle de Ordesa (Bolívar leg., IEE). Hecho (A. Gimeno leg.). Loarre (L. Tolosa leg.).

Género ***Pseudovadonia*** Lobanov, Danilevsky & Murzin, 1981

80. ***Pseudovadonia livida (Fabricius, 1776)***

Amplia distribución europea y peninsular, generalmente en bosque húmedo. Su larva se desarrolla sobre madera descompuesta de diversos caducifolios (*Quercus*, *Fagus*, *Castanea*) (SVÁCHA & DANILEVSKY, 1989) (Mapa 27).

HUESCA: San Juan de la Peña (C. González leg.). Benasque (Fdo. Español leg.). Montanuy (G. Vaucel leg.). Valle de Ordesa (Vives coll.). Jaca (Fco. Español Coll leg., MZB), Peña Oroel (I. Zabalegui leg.). San Juan de Plan (J.

Rodrigo leg.). Panticosa (I. Zabalegui leg.).

ZARAGOZA: Aguarón (C. González leg.). Luesma (Fdo. Español leg.). Sierra de Alcubierre (Fdo. Español leg.). Villanueva de Huerva (Fdo. Español leg.). Sierra del Moncayo (Maynar leg., CMSEA), Agramonte (D. Sánchez leg.). Montes de Castejón (J. Rodrigo leg.). Biel (J. R. Beltrán leg.).  
TERUEL: Gúdar (Fdo. Español leg.). Bronchales (C. González leg.). Albarracín (C. González leg.), Fombuena (Fdo. Español leg.). Moscardón (F. Calvo leg.). Sierra de Javalambre (Lencina & Petitpierre leg., Lencina coll.). Sarrión (TORRÉS-SALA, 1962). Nogueras (Teunissen coll.). Maicas (Teunissen coll.).

#### Género *Vadonia* Mulsant, 1863

##### 81. *Vadonia unipunctata* (Fabricius, 1787)

Fig. 20

Especie propia de Europa central y meridional. Sus larvas se desarrollan sobre ramas secas de *Prunus spinosa* (XAMBEU, 1902). Otros autores indican que podrían vivir en los tallos de otras plantas como *Valeriana* y *Scabiosa* (VIVES, 2001). En la Península Ibérica se distribuye por la mitad septentrional. Sus capturas son siempre en colonias aisladas (Mapa 28).

HUESCA: La Peña, Raya de Triste (Fdo. Español leg.). Riglos (Maynar leg., CMSEA). Castiello de Jaca (R. Longás leg.). Puente de Montañana (G. Vaucel leg.). Anzánigo (Murria & Murria leg.).

ZARAGOZA: Tiermas (Sanz leg., IEE).

TERUEL: Albarracín (C. González leg.). Maestrazgo (J. R. Duplá leg., CMSEA).

#### Género *Lepturobosca* Reitter, 1912

##### 82. *Lepturobosca virens* (Linnaeus, 1758)

Especie paleártica que alcanza China y Japón. Sus larvas se desarrollan sobre coníferas de alta montaña (*Pinus*, *Abies*). En la Península Ibérica se conoce del sistema Central, Pirineos y sistema Ibérico. Siempre localizada (Mapa 28).

HUESCA: Torla (Fdo. Español leg.), Valle de Ordesa (Escalera leg., IEE), Bujaruelo (Fdo. Español leg.). Benasque (Palanca leg., CPBE). Aragüés del Puerto (C. González leg.). Valle de Hecho (Fdo. Español leg.), Espata (C. González leg.), Campamento (C. González leg.), Selva de Oza (Fdo. Español leg.). Panticosa, Bañerario (A. Gimeno leg.). Bielsa (M. Toribio coll.). Ansó (J. Rodrigo leg.). San Juan de Plan (J. Rodrigo leg.). Saravillo (M. A. Sánchez-Sobrinio leg.). Valle de Pineta (M. A. Sánchez-Sobrinio leg.). Valle de Acumuer (J. R. Beltrán leg.). Valle de Estós (J. R. Beltrán leg.).

#### Género *Melanoleptura* Miroshnikov, 1998

##### 83. *Melanoleptura scutellata* (Fabricius, 1781)

Especie paleártica que en la Península Ibérica está representada por dos subespecies, nominal y la ssp. *melas* (Lucas, 1849). La ssp. *scutellata* ocuparía los bosques húmedos del norte y centro peninsular, la ssp. *melas* parece circunscrita a los pinsapares béticos y del sur de Portugal. La larva se desarrolla sobre diversos caducifolios (*Fagus*, *Fraxinus*, *Castanea*) (DELMELT, 1966) (Mapa 28).

HUESCA: Broto (Fdo. Español leg.). Torla (Fdo. Español leg.), Valle de Ordesa (Vives coll.), Bujaruelo (Fdo. Español leg.). Bielsa, Valle de Pineta (Vives coll.). Valle de Hecho, Selva de Oza (C. González leg.), Espata (C. González leg.), Guarrinza (C. González leg.). Valle de Ansó, Linza (Fdo. Español leg.). Valle de Añisclo (Garín leg., SCA). Yésero (G. Vaucel leg.). Sallent de Gállego (A. Gimeno leg.). Panticosa (A. Gimeno leg.). Benasque (M. A. Sánchez-Sobrinio leg.). Valle de Pineta (J. R. Beltrán leg.). San Juan de la Peña (ASCASO-TERRÉN *et al.*, 1983).

ZARAGOZA: Sierra del Moncayo (Fdo. Español leg.).

TERUEL: Orihuela del Tremedal, IEE.

#### Género *Aredolpona* Nakane & Ohbayashi, 1957

##### 84. *Aredolpona cordigera* (Fuessly, 1775)

Fig. 21

Especie europea que alcanza el mediterráneo oriental. Ampliamente distribuida por toda la Península Ibérica formando colonias aisladas. La larva es polífaga y se desarrolla sobre diversos caducifolios (*Quercus*, *Salix*, *Ulmus*, *Castanea*, *Pinus* y *Pistacea*) (XAMBEU, 1902) (Mapa 29).

HUESCA: La Peña (Fdo. Español leg.). Valle de Broto (J. R. Duplá leg., CMSEA). Valle de Ordesa, Bujaruelo (D. Sánchez leg.). Puente de Montañana (G. Vaucel leg.). Arén (L. Tolosa leg.). Loarre (R. Gimeno leg., Beltrán coll.).

ZARAGOZA: Tiermas (Sanz leg., IEE). Biel (C. González leg.). El Frago (M. A. Sánchez-Sobrinio leg.).

##### 85. *Aredolpona erythroptera* (Hagenbach, 1822)

Especie europea que alcanza el Cáucaso. Larva descrita por SVÁCHA & DANILEVSKY, (1989), muy polífaga, sobre madera muy descompuesta de diversos caducifolios. Conocida en la Península Ibérica del área vasco-cántabro-navarra (VIVES *et al.*, 1996; SAN MARTÍN *et al.*, 2000) y Pirineos (VIVES, 2000). Ya citada por NAVÁS (1904) del Moncayo como *Leptura erythroptera* Hagenbach (Mapa 29).

ZARAGOZA: Moncayo, NAVÁS (1904).

HUESCA: Valle de Hecho, El Secadero, J. J. de la Rosa leg. (DE LA ROSA, 2001).

##### 86. *Aredolpona fontenayi* (Mulsant, 1839)

Especie que se distribuye por la Península Ibérica, sur de Francia y norte de África. Larva polífaga a expensas de madera en descomposición de diversos caducifolios (SVÁCHA & DANILEVSKY, 1989), en el norte de África se ha citado de *Cedrus* (VILLIERS, 1946) (Mapa 29).

HUESCA: Aragüés del Puerto (Fdo. Español leg.). Loarre (R. Gimeno leg.).

ZARAGOZA: Sierra del Moncayo (Maynar leg., CMSEA). Borja (V. García leg.). Monasterio de Piedra (J. L. Zapata leg.). Monzalbarba (Murria & Murria leg.).  
TERUEL: Albarracín (C. González leg.). Cosa (Teunissen coll.).

**87. *Aredolpona rubra* (Linnaeus, 1758)**

Distribución paleártica. En la Península Ibérica se localiza en los pinares de media y alta montaña de la mitad septentrional. La larva se desarrolla en coníferas (*Pinus*, *Abies*, *Larix* y *Pistacea*) (EMDEN, 1939) (Mapa 30).

HUESCA: Valle de Ansó (Vives coll.). Valle de Estós (Vives coll.). Broto (Vives coll.). Valle de Tena (J. R. Duplá leg., CMSEA). San Juan de la Peña (Ascaso leg., CPBE; R. Peña leg.). Sallent de Gállego, Iboncieto (C. González leg.), La Sarra (Fdo. Español leg.). Jaca, Peña Oroel (C. González leg.). Torla (M. Toribio coll.), Valle de Ordesa (C. González leg.), Bujaruelo (A. Gimeno leg.). Valle de Hecho, Espata (C. González leg.), Selva de Oza (D. Sánchez leg.). Valle de Ansó, Linza (Fdo. Español leg.). Valle de Añisclo (J. R. Duplá leg., CMSEA). Valle de Pineta (Garín leg., SCA). Villanúa (R. Longás leg.). Canfranc (C. González leg.). Benasque (Fdo. Español leg.). Aragüés del Puerto, Lizara (Fdo. Español leg.). Piedrafita de Jaca (A. Gimeno leg.). El Pueyo de Jaca (A. Gimeno leg.). Sarvisé (M. Toribio coll.). Panticosa (F. Calvo leg.). Castejón de Sos (J. J. de la Rosa leg.). Asieso (ASCASO-TERRÉN *et al.*, 1983).

ZARAGOZA: Peñas de Santo Domingo (Murria & Murria leg.). Biel (J. R. Beltrán leg.).

TERUEL: Bronchales (Fdo. Español leg.). Valdelinares (J. Rodrigo leg.). Orihuela del Tremedal (J. L. Agoiz leg.).

**88. *Aredolpona trisignata* (Fairmaire, 1852)**

Especie que se distribuye por toda la Península Ibérica, alcanzando el sur de Francia. Larva desconocida. Propia de robledales (Mapa 30).

HUESCA: Arén (L. Tolosa leg.).

ZARAGOZA: Zaragoza (C. González leg.), (Maynar leg., CMSEA). Moncayo, NAVÁS (1904). Mezalocha (Murria & Murria leg.).

TERUEL: Alcañiz (Vives coll.). Sierra Alta (J. L. Lencina leg.). Cosa (Teunissen coll.).

Género ***Paracorymbia*** Miroshnikov, 1998

**89. *Paracorymbia fulva* (DeGeer, 1775)**

Amplia distribución europea, en la Península Ibérica ocupa todo el norte y centro peninsular. La larva se desarrolla principalmente sobre *Quercus* (SVÁCHA & DANILEVSKY, 1989) (Mapa 30).

HUESCA: Benasque (Vives coll.). Valle de Ordesa (Vives coll.). Torla (Fdo. Español leg.). Jaca (J. Rodrigo leg.), Peña Oroel (C. González leg.). Valle de Hecho, Hecho (I. Zabalegui leg.), Guarrinza (C. González leg.), Selva de Oza (M. A. Sánchez-Sobrino leg.). Sallent de Gállego, Iboncieto (C. González leg.). La Peña (Fdo. Español leg.). Anzánigo (R. Longás leg.). El Pueyo de Jaca (A. Gimeno leg.). Valle de Añisclo (J. L. Zapata leg.). Panticosa (F. Calvo leg.). Jaca (J. Rodrigo leg.). Valle de Acumuer (J. R. Beltrán leg.). Aragüés del Puerto (ASCASO-TERRÉN *et al.*, 1983).

ZARAGOZA: Biel (J. R. Duplá leg., CMSEA). Tiermas (J. Sanz leg., IEE).

TERUEL: Camarena de la Sierra (J. Plaza leg.). Nogueras (Teunissen coll.).

**90. *Paracorymbia hybrida* (Rey, 1885)**

Especie propia de los grandes macizos centroeuropeos. Larva desconocida. En la Península Ibérica se distribuye en: Pirineos, País Vasco, cornisa cantábrica, Galicia y sistema Ibérico (Mapa 31).

HUESCA: Benasque (G. Vaucel leg.), Estós (Vives coll.). Valle de Hecho (M. A. Sánchez-Sobrino leg.), Guarrinza (C. González leg.), Selva de Oza (M. A. Sánchez-Sobrino leg.). Aragüés del Puerto, Lizara (Fdo. Español leg.). Torla (M. Tomás leg.), Valle de Ordesa (Fdo. Español leg.), Bujaruelo (G. Vaucel leg.). Valle de Pineta (C. González leg.). Sallent de Gállego (Vives coll.), La Sarra (Fdo. Español leg.). San Juan de la Peña (Vives coll.), (C. González leg.). Bielsa (I. Recalde leg.). Panticosa (A. Gimeno leg.). Lagos de Urdicieto (M. A. Sánchez-Sobrino leg.). Valle de Añisclo (Garín leg., SCA). Ansó (ASCASO-TERRÉN *et al.*, 1983).

ZARAGOZA: Sierra del Moncayo (Maynar leg., CMSEA); R. Peña leg.; J. J. de la Rosa leg.).

**91. *Paracorymbia maculicornis* (DeGeer, 1775)**

Especie de amplia distribución paleártica que alcanza los Pirineos y el sistema Ibérico. La larva se desarrolla en diversas coníferas de montaña (*Pinus*, *Abies*) y diversos caducifolios (SVÁCHA & DANILEVSKY, 1988) (Mapa 31).

HUESCA: Sallent de Gállego (F. Calvo leg.) (CALVO, 1999). Panticosa (A. Gimeno leg.).

ZARAGOZA: Sierra del Moncayo (J. J. de la Rosa leg.).

Género ***Cribroleptura*** Vives, 2000

**92. *Cribroleptura stragulata* (Germar, 1824)**

Especie casi endémica de la Península Ibérica y que alcanza la vertiente francesa de los Pirineos, ocupa las cadenas montañosas del norte y centro peninsular. La larva, polífaga, se desarrolla en ramas muertas de coníferas y diversos caducifolios (Mapa 31).

HUESCA: Valle de Ordesa (Escalera leg., IEE; Seitz leg., MZB), Bujaruelo (A. Gimeno leg.). Jaca, Peña Oroel (Fco. Español Coll leg., MZB), Canal de Izás (C. González leg.). San Juan de la Peña (Fco. Español Coll leg., MZB). Hecho (J. R. Duplá leg., CMSEA); Palanca leg., CPBE), Selva de Oza (C. González leg.). Valle de Añisclo (J. R. Duplá leg., CMSEA). Aragüés del Puerto, Levatí (Fdo. Español leg.). Aineto (Fdo. Español leg.). Ansó (J. J. de la Rosa leg.), Zuriza (M. A. Sánchez-Sobrino leg.). Sarvisé (G. Vaucel leg.). Gavín (G. Vaucel leg.). Valle de Tena (Maynar leg., CMSEA). Sallent de Gállego (Vives coll.). La Peña (Fdo. Español leg.). Piedrafita de Jaca (A. Gimeno leg.). Panticosa (F. Calvo leg.). Bielsa (J. J. de la Rosa leg.). Valle de Acumuer (J. R. Beltrán leg.). Canfranc, Canal Roya (ASCASO-TERRÉN *et al.*, 1983).

ZARAGOZA: Sierra del Moncayo (J. R. Duplá leg., CMSEA). Monegros (J. R. Duplá leg., CMSEA). Biel (J. R. Duplá leg., CMSEA). Montes de Castejón (J. Rodrigo leg.).

TERUEL: Orihuela del Tremedal, IEE, (Fdo. Español leg.). Bronchales, IEE. Nogueras (C. González leg.). Albarracín (Fdo. Español leg.). Moscardón (F. Calvo leg.). Valdelinares (J. Rodrigo leg.). Sierra Alta (J. L. Lencina leg.). Puerto del Cubillo (Teunissen coll.).

#### Género *Anastrangalia* Casey, 1924

##### 93. *Anastrangalia dubia* (Scopoli, 1763)

Amplia distribución paleártica, en la Península Ibérica sólo es conocida de las zonas altas de los Pirineos. Su larva (PERRIS, 1877; DELMELT, 1966) se desarrolla en ramas muertas de diversas coníferas de alta montaña (*Pinus*, *Abies*, *Cedrus*) (Mapa 32).

HUESCA: Benasque, Estós (Vives coll.). Torla (J. J. de la Rosa leg.). Valle de Ordesa (Seitz leg., MZB), Bujaruelo (Fdo. Español leg.). San Juan de la Peña (C. González leg.). Valle de Hecho, Espata (C. González leg.). Selva de Oza (M. A. Sánchez-Sobrino leg.). Valle de Añisclo (J. R. Duplá leg., CMSEA). Broto (Fdo. Español leg.). Canfranc (A. Gimeno leg.). Benasque (J. M. Crespo leg.). Sallent de Gállego (F. Calvo leg.). Valle de Ansó, Zuriza (J. J. de la Rosa leg.). Valle de Acumuer (J. R. Beltrán leg.).

ZARAGOZA: Sierra del Moncayo (A. Gimeno leg.).

##### 94. *Anastrangalia sanguinolenta* (Linnaeus, 1761)

Amplia dispersión paleártica. En la Península Ibérica presente en las cadenas montañosas del norte y centro peninsular. Su larva (SCHIÖDTE, 1876), polífaga, se desarrolla en ramas muertas de diversas coníferas de alta montaña (Mapa 32).

HUESCA: Torla (Fdo. Español leg.), Valle de Ordesa (Vives coll.), Bujaruelo (A. Gimeno leg.), Fajas de Pelay (ASCASO-TERRÉN *et al.*, 1983). Hecho (A. Gimeno leg.), Selva de Oza (C. González leg.). Benasque, Valle de Estós (Vives coll.), Valle de Pineta (Vives coll.). Valle de Tena (J. R. Duplá leg., CMSEA). Aragüés del Puerto, Levatí (Fdo. Español leg.). Sallent de Gállego, La Sarra (Fdo. Español leg.). Laguarda, Puerto del Serrablo (Fdo. Español leg.). Aineto (Fdo. Español leg.). Canfranc (R. Longás leg.). Atarés (Fdo. Español leg.). Parzán (J. R. Duplá leg., CMSEA). Valle de Gistain (J. R. Duplá leg., CMSEA). Panticosa (A. Gimeno leg.). Loarre (A. Gimeno leg.). San Juan de la Peña (A. Gimeno leg.). Sarvisé (M. Toribio coll.). Sallent de Gállego (F. Calvo leg.). Yésero (G. Vaucel leg.). San Juan de Plan (J. Rodrigo leg.). Ansó (J. Rodrigo leg.), Zuriza (M. A. Sánchez-Sobrino leg.). Castejón de Sos (J. J. de la Rosa leg.).

ZARAGOZA: Sierra del Moncayo (Pérez Moreno leg.).

TERUEL: Orihuela del Tremedal (Fdo. Español leg.). Albarracín (Fdo. Español leg.). Moscardón (F. Calvo leg.). Valdelinares (J. Rodrigo leg.).

#### Género *Alosterna* Mulsant, 1863

##### 95. *Alosterna tabacicolor* (DeGeer, 1775)

Fig. 22

Especie paleártica. En la Península Ibérica se distribuye en los bosques montanos de las cordilleras del norte peninsular. Larva (HENRIKSEN, 1914) muy polífaga en diversas frondosas (*Quercus*, *Fagus*, *Acer*, *Betula*, *Salix*, etc.) (Mapa 32).

HUESCA: Benasque (V. Macho leg., MACHO, 1909); (M. A. Sánchez-Sobrino, J. L. Zapata coll.), Valle de Estós (Vives coll.). Torla (Fdo. Español leg.). Sallent de Gállego (Vives coll.; I. Zabalegui leg.), La Sarra (A. Gimeno leg.). Bielsa, Valle de Pineta (Fdo. Español leg.). Valle de Añisclo, (J. R. Duplá leg., CMSEA). San Juan de la Peña (Palanca leg., UCME). Valle de Ordesa, Bujaruelo (G. Vaucel leg.). Valle de Hecho, Selva de Oza (J. J. de la Rosa leg.). Gavín (M. A. Sánchez-Sobrino leg.).

ZARAGOZA: Citada por CHAMPION & CHAPMAN (1904) y NAVÁS (1904) de la sierra del Moncayo hemos recogido citas más recientes: 16.07.1914 IEE, Fdo. Español leg., C. González leg., J. R. Beltrán leg.

#### Género *Pachytodes* Pic, 1891

##### 96. *Pachytodes cerambyciformis* (Schrank, 1781)

Especie de amplia distribución europea. En la Península Ibérica ocupa los bosques de las cadenas montañosas del centro y norte peninsular. Larva (DUFFY, 1953) muy polífaga, parece preferir las raíces de diversos caducifolios y coníferas (Mapa 33).

HUESCA: Benasque, Estós (Vives coll.). Torla (M. Toribio coll.), Valle de Ordesa (Vives coll.), Bujaruelo (Fdo. Español leg.). Valle de Hecho (C. González leg.), Selva de Oza (M. Tomás leg.). Sallent de Gállego. (Fdo. Español leg.). La Peña (C. González leg.). Valle de Pineta (Fdo. Español leg.). Canfranc (Fdo. Español leg.). Valle de Añisclo (J. R. Duplá leg., CMSEA). Piedrafita de Jaca (A. Gimeno leg.). Sallent de Gállego (A. Gimeno leg.). Panticosa (F. Calvo leg.). Bañeario (J. J. de la Rosa leg.).

ZARAGOZA: Sierra del Moncayo (Pérez Moreno leg.).

##### 97. *Pachytodes erraticus* (Dalman, 1817)

Especie que se ha capturado esporádicamente en la Península Ibérica, conocida de los Pirineos y sistema Central. Larvas en diversos caducifolios (CHEREPANOV, 1979) (Mapa 33).

HUESCA: La Peña 06.1952 (Fdo. Español leg.), recientemente ha sido capturada de nuevo en esta localidad (Murria & Murria leg.).

Género *Pedostrangalia* Sokolow, 1896

Subgénero *Pedostrangalia* Sokolow, 1896

98. *Pedostrangalia (Pedostrangalia) revestita* (Linnaeus, 1767)

Especie de distribución europea, parece ocupar áreas de ambiente templado, termófila. En la Península Ibérica se localiza en la mitad septentrional. La larva se desarrolla principalmente en el roble (Mapa 33).

HUESCA: Embún (Báguena leg., IEE). Jaca, Peña Oroel (C. González leg.). San Juan de la Peña (Vives leg.).

ZARAGOZA: Zaragoza (Vives coll.). Tarazona (C. González leg.). Moncayo (J. Rodrigo leg.). Artieda (J. R. Beltrán leg.).

TERUEL: Teruel (Muñoz leg., IEE).

Subgénero *Etorofus* Matsushita, 1933

99. *Pedostrangalia (Etorofus) pubescens* (Fabricius, 1787)

Especie de amplia distribución europea. En la Península Ibérica se localiza en los Pirineos, sistema Ibérico y cordillera Cantábrica. La larva es polífaga y se desarrolla en ramas muertas de diversos caducifolios (*Castanea*, *Acer*, *Populus*, *Quercus*, etc.) (Mapa 34).

HUESCA: Valle de Hecho, Selva de Oza (C. González leg.), Boca del Infierno (Fdo. Español leg.), Valle de Ordesa (Vives coll.), Bujaruelo (A. Gimeno leg.), Valle de Pineta (Vives coll.), Valle de Tena (J. R. Duplá leg., CMSEA). Sallent de Gállego, Iboncieto (Fdo. Español leg.), La Sarra (Fdo. Español leg.), Aragüés del Puerto (Ascaso leg., CPBE). Jaca, Peña Oroel, CPBE. Plan (V. Agulló leg.), Villanúa (R. Longás leg.), Aragüés el Puerto, Levatí (Fdo. Español leg.), Laguarda, Puerto del Serrablo (Fdo. Español leg.), Piedrafita de Jaca (A. Gimeno leg.). San Juan de la Peña (M. Toribio coll.). Panticosa (F. Calvo leg.), Balneario (J. J. de la Rosa leg.), Ansó (J. Rodrigo leg.), Castejón de Sos (J. J. de la Rosa leg.), Broto (J. J. de la Rosa leg.), Seravillo (M. A. Sánchez-Sobrinio leg.), Valle de Añisclo (F. Lencina leg., Lencina coll.), Villanúa (J. R. Beltrán leg.).

ZARAGOZA: Zaragoza (Conrad leg., MZB). Sierra del Moncayo (C. González leg.). Biel, Sierra de Santo Domingo (P. Rovira leg.).

TERUEL: Bronchales, citada de antiguo por CHAMPION (1902). Moscardón (F. Calvo leg.).

Género *Leptura* Linnaeus, 1758

100. *Leptura aurulenta* Fabricius, 1792

Especie europea que alcanza Argelia, en la Península Ibérica ocupa los bosques húmedos de la mitad septentrional. La larva (PERRIS, 1840) se desarrolla en viejos troncos de caducifolios (*Fagus*, *Alnus*, *Quercus*, *Betula*, *Ulmus*, etc.) (Mapa 34).

HUESCA: Aragüés el Puerto (Fdo. Español leg.), Valle de Pineta (Vives coll.), Petrechema (Escolá leg., MZB; ASCASO-TERRÉN *et al.*, 1983). Valle de Ordesa (Bolivar leg., IEE). Valle de Hecho, Espata (C. González leg.), Selva de Oza (C. González leg.), Panticosa (A. Gimeno leg.), Ansó (J. Rodrigo leg.), Zuriza (J. J. de la Rosa leg.).

ZARAGOZA: Sierra del Moncayo, NAVÁS (1904); (A. Gimeno leg., J. R. Beltrán leg.).

101. *Leptura quadrifasciata* Linnaeus, 1758

Especie eurosiberiana. En la Península Ibérica sólo conocida de los bosques caducifolios pirenaicos. La larva (SCHIÖDTE, 1876; SVÁCHA & DANILEVSKY, 1989) se desarrolla sobre los viejos troncos de frondosas (*Betula*, *Populus*, *Alnus*, *Salix*, *Quercus*, etc.) (Mapa 34).

HUESCA: Valle de Tena (J. R. Duplá leg., CMSEA). Guarrinza (Vives coll.). Zuriza, Valle de Ansó (Vives coll.).

Género *Rutpela* Nakane & Ohbayashi, 1957

102. *Rutpela maculata* (Poda, 1761)

Especie eurosiberiana. En la Península Ibérica coloniza los bosques húmedos de las cordilleras del norte y centro peninsular. Larva muy polífaga, se desarrolla a expensas de numerosos caducifolios (DUFFY, 1953) (Mapa 35).

HUESCA: Benasque, Valle de Estós (Vives coll.). Torla (Fdo. Español leg.), Valle de Ordesa (Seitz leg., MZB). Jaca, Peña Oroel (C. González leg.), Valle de Hecho, Espata (C. González leg.), Selva de Oza (J. J. de la Rosa leg.), Valle de Tena (J. R. Duplá leg., CMSEA). Panticosa (A. Gimeno leg.), Piedrafita de Jaca (A. Gimeno leg.), El Pueyo de Jaca (A. Gimeno leg.), Sarvisé (M. Toribio coll.), Sallent de Gállego (F. Calvo leg.), Canfranc (Murria & Murria leg.), Valle de Ansó, Zuriza (M. A. Sánchez-Sobrinio leg.), Valle de Añisclo (F. Lencina leg., Lencina coll.), Valle de Pineta (Garín leg., SCA). Valle de Acumuer (J. R. Beltrán leg.). San Juan de la Peña (ASCASO-TERRÉN *et al.*, 1983). Aragüés del Puerto (ASCASO-TERRÉN *et al.*, 1983).

ZARAGOZA: Sierra del Moncayo (Maynar leg., CMSEA; Pérez Moreno leg.).

Género *Nustera* Villiers, 1974

103. *Nustera distigma* (Charpentier, 1825)

Especie típicamente bético-rifeña. Se distribuye por toda la Península Ibérica, pero sus capturas son localizadas salvo en el sur peninsular, donde parece ser abundante. Larva en troncos secos de *Pinus* (SVÁCHA & DANILEVSKY, 1989) (Mapa 35).

ZARAGOZA: Valareña (J. L. Agoiz leg.).

TERUEL: Valbona (L. Castro leg., C. González coll.). Orihuela del Tremedal, IEE. Albarracín (Fdo. Español leg.). Javalambre (L. Castro leg.). Moscardón (F. Calvo leg.). Frías de Albarracín (I. Zabalegui leg.).

**104. *Stenurella bifasciata* (Müller, 1776)**

Especie centroeuropea que alcanza el Mediterráneo. Distribuida por toda la Península Ibérica. Larvas muy polífagas (CHEREPANOV, 1979) (Mapa 35).

HUESCA: Benasque, Estós (Vives coll.). Valle de Ordesa (Vives coll.). Valle de Tena (Vives coll.). San Juan de la Peña (C. González leg.). Jaca, Peña Oroel (I. Zabalegui leg.). Ansó (ASCASO- *et al.*, 1983). Aragües del Puerto (ASCASO-TERRÉN *et al.*, 1983). Castiello de Jaca (ASCASO-TERRÉN *et al.*, 1983).

ZARAGOZA: Sierra del Moncayo (C. González leg.). Cosuenda (C. González leg.). Puerto de Sos (C. González leg.). Luesma (Fdo. Español leg.). Sierra de Alcubierre (Fdo. Español leg.). Montes de Castejón (Fdo. Español leg.). Villanueva de Huerva (J. Rodrigo leg.). Biel (J. R. Beltrán leg.). El Frago (J. R. Beltrán leg.). Undués de Lerda (J. R. Beltrán leg.). Belchite (Teunissen coll.).

TERUEL: Albarracín (C. González leg.). Maicas (Teunissen coll.). Nogueras (Teunissen coll.).

**105. *Stenurella melanura* (Linnaeus, 1758)**

Especie paleártica que se distribuye por toda la Península Ibérica a excepción cuadrante sur oriental. Larva muy polífaga, se desarrolla sobre numerosas frondosas (*Fagus*, *Quercus*, *Salix*, *Hacer*, *Sanbocus*) y más raramente en coníferas (*Pinus*, *Juniperus*) (PERRIS, 1840; DUFFY, 1953) (Mapa 36).

HUESCA: Benasque (Fdo. Español leg.), Estós (Vives coll.). Valle de Ordesa (Seitz leg., MZB), Bujaruelo (G. Vaucel leg.). Torla (Fdo. Español leg.). Gavín (G. Vaucel leg.). Sarvisé (G. Vaucel leg.). Yésero (G. Vaucel leg.). Sierra de Barbaruens (G. Vaucel leg.). Valle de Hecho, Selva de Oza (Fdo. Español leg.), Espata (Fdo. Español leg.). Atarés (Fdo. Español leg.). Bárcabo (Fdo. Español leg.). San Juan de la Peña (Fdo. Español leg.). Aragües del Puerto, Lavatí (Fdo. Español leg.). El Pueyo de Jaca (A. Gimeno leg.). Panticosa (A. Gimeno leg.). Broto (J. Rodrigo leg.). Valle de Añisclo (Garín leg., SCA). Valle de Pineta (Garín leg., SCA). Valle de Acumuer (J. R. Beltrán leg.). Loarre (R. Gimeno leg., Beltrán coll.). Jaca, Peña Oroel (I. Zabalegui leg.). Sallent de Gállego (I. Zabalegui leg.). Castiello de Jaca (ASCASO-TERRÉN *et al.*, 1983).

ZARAGOZA: Sierra del Moncayo (Maynar leg., CMSEA); R. Peña leg.). Montes de Castejón (C. González leg.). Biel (J. R. Beltrán leg.). Undués de Lerda (J. R. Beltrán leg.).

TERUEL: Linares de Mora (J. Rodrigo leg.). Gúdar (J. Rodrigo leg.). Albarracín (Arias leg., UCME). Nogueras (Teunissen coll.).

**106. *Stenurella nigra* (Linnaeus, 1758)**

Especie europea que alcanza la zona transcáspica e Irán. Ocupa un área de distribución peninsular similar a la *S. melanura* L. Larva muy polífaga se desarrolla sobre frondosas (*Fagus*, *Quercus*, *Corylus*, *Betula*, *Rosa*) (SVÁCHA & DANILEVSKY, 1989) (Mapa 36).

HUESCA: Benasque, Valle de Estós (Vives coll.). San Julián, CPBE. La Peña (J. Rodrigo leg.).

ZARAGOZA: Cosuenda (C. González leg.). Montes de Castejón (J. Rodrigo leg.). Codos (L. Tolosa leg.). Añón de Moncayo (J. R. Beltrán leg.). Undués de Lerda (J. R. Beltrán leg.).

TERUEL: Orihuela del Tremedal (Fdo. Español leg.). Nogueras (Teunissen coll.).

**Subfamilia Vesperinae Mulsant, 1839**

**Tribu Vesperini Mulsant, 1839**

Género *Vesperus* Dejean, 1821

**107. *Vesperus aragonicus* Baraud, 1964**

Fig. 23A-B

Especie que coloniza el Pirineo central y oriental alcanzando la Cerdaña francesa. Larva desconocida (Mapa 36).

HUESCA: Linás de Broto, 10.08.1963, J. Baraud leg., Paratipos, MZB y Vives coll.. Broto (J. J. de la Rosa leg.). Biescas (Bolívar leg., IEE). Jaca (Bolívar leg., IEE). Torla (Bolívar leg., IEE; F. Calvo leg.). San. Juan de la Peña (IEE; Toribio coll.). Bohalar, IEE. Valle de Hecho (C. González leg.). Hecho (J. J. de la Rosa leg.). Bonansa (C. González leg.). Canfranc (C. González leg.). Jarlata (V. Andrés leg.). Chía (J. García Carrillo leg.). Siresa (M. A. Sánchez-Sobrinó leg.). Loarre (R. Gimeno leg., Beltrán coll.). El Pueyo de Araguás, Monasterio de San Victorián (Sancho-Martín leg.). Urdués (ASCASO-TERRÉN *et al.*, 1983).

ZARAGOZA: Biel (V. Redondo leg.). Sierra de Santo Domingo (C. González leg.). Undués de Lerda (Palanca leg., CPBE).

**108. *Vesperus fuentei* Pic, 1905**

Especie muy termófila, propia del litoral levantino que penetra hacia el centro peninsular y el sistema Ibérico. Larva desconocida (Mapa 37).

TERUEL: Teruel (Muñoz leg., IEE). Albarracín (V. Redondo leg.). Rubielos de Mora (J. Rodrigo leg.).

**109. *Vesperus xatarti* Dufour, 1839**

Especie ibérica que alcanza la costa mediterránea francesa. Larva descrita por LICHTENTEIN & MAYET (1873) y estudiada más modernamente por SVÁCHA & DANILEVSKY, (1987) es rizófaga como todas las del género. Es la más común de las especies del género y coloniza la mitad oriental de la Península Ibérica (Mapa 37).

HUESCA: Castejón de Monegros (J. R. Duplá leg., CMSEA). Peñalba (J. L. Agoiz leg.) (AGOIZ, 1998). Riglos (Murria & Murria leg.).

ZARAGOZA: Zaragoza (C. González leg.). Juslibol (C. González leg.). Botorrita (C. González leg.). María de Huerva (Fdo. Español leg.). Peñafior (Fdo. Español leg.). Luna (R. Peña leg.). Perdiguera (C. González leg.). Veruela (IEE;

C. González leg.). Figueruelas (A. Gimeno leg.). El Burgo de Ebro (A. Gimeno leg.). Bujaraloz (J. L. Agoiz leg.). Borja, Santuario de Misericordia (J. R. Beltrán leg.). Undués de Lerda (J. R. Beltrán leg.).  
TERUEL: Teruel (Vives coll.), (J. R. Beltrán leg.).

### Subfamilia Lamiinae Latreille, 1825

### Tribu Dorcadionini Thomson, 1860

### Género *Iberodorcadion* Breuning, 1943

Desde nuestras primeras informaciones sobre la distribución de los Dorcadionini en la Comunidad Autónoma de Aragón (GONZÁLEZ, 1991 y 1995a) ha habido numerosas aportaciones por parte de distintos autores tanto a nivel de distribución como nomenclatural, aspectos que hemos tratado de incluir en los datos que aportamos sobre este grupo.

La biología y los hábitos de la larva en este género son muy similares para todas las especies, son rizófagas y viven a expensas de diversas gramíneas (*Poa*, *Festuca*, *Bromus*, *Koeleria*, *Agropyron*, etc.). Omitiremos estos datos en cada una de las especies de este grupo con el fin de no resultar reiterativos.

### Subgénero *Iberodorcadion* Breuning, 1943

#### 110. *Iberodorcadion (Iberodorcadion) fuliginator* (Linnaeus, 1758)

Especie propia de la cordillera pirenaica que alcanza Europa central y occidental. Larva descrita por BRINGMANN (1991). Se han descrito varias subespecies que colonizan los Pirineos, y el área vasco-navarra. En Aragón encontramos la ssp. *meridionale* (Mulsant, 1839) y la ssp. *loarrense* (Berger, 1997) (Mapa 38).

##### ssp. *meridionale* (Mulsant, 1839)

HUESCA: Turbón, MZB. La Renclusa (Aguilar leg., MZB). Canfranc (Fdo. Español leg.), Canal Roya (J. R. Beltrán leg.). Valle de Añisclo (Auroux leg., MZB). Valle de Ordesa (Vives coll.), (C. Jeanne leg., Vives coll.), Fajas de Pelay (L. Castro leg.). Benasque, Cerler (Fdo. Español leg.), Col de Lampriu (C. González leg.). Valle de Pineta (Fdo. Español leg.). Barranco de Espierre (C. González leg.). Anzánigo (Fdo. Español leg.). Aragüés del Puerto (C. González leg.). Parzán (Fdo. Español leg.). Valle de Hecho, Selva de Oza (D. Grustán leg.). Biescas (D. Grustán leg.). Valle de Ansó, Zuriza (E. Navarro leg.), Linza (J. R. Beltrán leg.). Puerto de Coteablo (E. Navarro leg.). El Pueyo de Jaca (A. Gimeno leg.). Castejón de Sos (J. García Carrillo leg.). Chía (J. García Carrillo leg.). Sierra de Llauset (M. Toribio leg.). Bono (X. Vázquez leg., Bahillo coll.). Valle de Ansó (López-Colón leg., Bahillo coll.). Sierra de Guara (O. Escolá leg., MZB). Pico Bisaurín (R. Peña leg.). Jaca (L. Fernández leg.), Peña Oroel (R. Peña leg.). San Juan de Plan (Fernández Carrillo leg.). Bielsa, lago Cao (J. R. Duplá leg., CMSEA). Valle de Gistáin (J. R. Duplá leg., CMSEA). Sallent de Gállego (J. R. Duplá leg., CMSEA). Anís (M. A. González). Escuaín (J. Rodrigo leg.). Ibón de Acherito (M. A. Sánchez-Sobrinó leg.). Tramacastilla de Tena (J. R. Beltrán leg.). Puerto de Somport (Fdo. Sancho leg.). Ibón de Ip (ASCASO-TERRÉN *et al.*, 1983). Ipas (ASCASO-TERRÉN *et al.*, 1983). Sayerri-Las Blancas (ASCASO-TERRÉN *et al.*, 1983). ZARAGOZA: Puerto de Sos (R. Peña leg.).

Hemos estudiado los ejemplares de Turbón y La Renclusa y, en nuestra opinión, creemos que deben considerarse pertenecientes a esta subespecie y no a la nominal (VIVES 1984).

##### ssp. *loarrense* (Berger, 1997)

BERGER (1997) al describir *Iberodorcadion loarrense*, incluye en la serie típica algunas de las citas de *I. (I.) fuliginator meridionale* (Mulsant, 1839) correspondientes a Biescas (Huesca), D. Grustán leg.; Piedrafita de Jaca, González leg. y Tiermas (Zaragoza), González leg., así mismo incluye ejemplares de Sallent de Gállego (Huesca), G. Mehr leg. y Jaca, riberas del río Aragón, B. Secq leg.

A diferencia de ROMERO (2002), que sigue el criterio de Berger, consideramos a *Iberodorcadion loarrense* subespecie de *I. (I.) fuliginator* encuadrándose en un grupo de subespecies de pequeño tamaño y tórax con tomento, junto a *I. (I.) fuliginator andianum* (Pic, 1917), subespecies propias de las sierras exteriores pirenaicas.

HUESCA: Loarre (R. Gimeno leg.). Biescas (D. Grustán leg.). Piedrafita de Jaca (González leg.). Sallent de Gállego (G. Mehr leg.). Jaca, rivera del río Aragón (B. Secq leg.). Riglos (Murria & Murria leg.). La Peña (Murria & Murria leg.). ZARAGOZA: Tiermas (C. González leg.).

#### 111. *Iberodorcadion (Iberodorcadion) spinolae* ssp. *caunense* (Lauffer, 1910)

Especie ibérica que se extiende desde el País Vasco, contrafuertes cantábricos, llegando a Extremadura. En Aragón encontramos la ssp. *caunense* Lauffer, 1910 (Mapa 38).

ZARAGOZA: Sierra del Moncayo y su somontano, diversos legatarios. Añón de Moncayo (J. R. Beltrán leg.).

### Subgénero *Baeticodorcadion* Vives, 1976

#### 112. *Iberodorcadion (Baeticodorcadion) isernii* (Pérez-Arcas, 1868)

Endemismo ibérico propio del sistema ibérico turolense que coloniza la serranía de Cuenca y los macizos serranos de la Ibérica en Guadalajara y sur de la provincia de Soria. También conocido de la sierra de Somosierra (Mapa 39).

ZARAGOZA: Laguna de Gallocanta, IEE.

TERUEL: Sierra de Albarracín, IEE. El Pobo (J. Ardois leg., IEE). Santa Eulalia, IEE. Frías de Albarracín (Vives coll.). Gea de Albarracín (C. González leg.). Pico de Javalambre (C. González leg.). Puerto de San Just (D. Grustán leg.). Puerto de Cuarto Pelado (L. Tolosa leg.).

**113. *Iberodorcadion (Baeticodorcadion) suturale* (Chevrolat, 1862)**

Especie propia del litoral levantino español que coloniza el interior a través de los valles del Ebro y del Segura (Mapa 39).

ZARAGOZA: Zaragoza (C. González leg.). Botorrita (Murria & Murria leg.).

TERUEL: Royuela (F. Blat leg.). Fuentes de Rubielos (J. Rodrigo leg.).

Subgénero *Hispanodorcadion* Vives, 1976

**114. *Iberodorcadion (Hispanodorcadion) becerrae* (Lauffer, 1901)**

TOMÉ (1998) publica una revisión del grupo del *Iberodorcadion (Hispanodorcadion) seguntianum* (Daniel & Daniel, 1988) en donde se establecen los criterios para la separación de *I. (H.) seguntianum* e *I. (H.) becerrae* (Lauffer, 1901); se establece *I. (H.) ruspolii* Breuning, 1974, como sinonimia de *Ib. (H.) seguntianum*. Asumiendo los criterios presentados por Tomé, la especie nº 105 de la primera edición del Catálogo (GONZÁLEZ, 1995b) corresponde a *I. (H.) seguntianum* (Daniel & Daniel, 1988).

Especie propia de las sierras del Moncayo y Cebollera así como de sus somontanos y que ocupa prácticamente toda la provincia de Soria y parte de la de Guadalajara (Mapa 39).

ZARAGOZA: Veruela (Maynar leg., CMSEA). Torrijo de la Cañada (C. González leg.). Villarroja de la Sierra (M. A. Sánchez-Sobrino leg.). Malanquilla (M. A. Sánchez-Sobrino leg.).

**115. *Iberodorcadion (Hispanodorcadion) seguntianum* (Daniel & Daniel, 1899)**

=*Iberodorcadion (Hispanodorcadion) ruspolii* Breuning, 1975

Especie de distribución similar a la especie precedente con la que en algunas colonias parece convivir, no obstante la fenología de la especie parece indicar que *I. (H.) seguntianum* tiene una aparición más temprana (Mapa 40).

ZARAGOZA: Sierra del Moncayo (C. González leg.). Añón de Moncayo (J. R. Beltrán leg.). Alcalá de Moncayo (J. R. Duplá leg., CMSEA). Sierra de la Virgen (I. Gonzalo leg.). Malanquilla (C. González leg.). Pomer (C. González leg.).

**116. *Iberodorcadion (Hispanodorcadion) grustani* González, 1992**

Fig. 24A-B

Endemismo aragonés conocido de las provincias de Teruel (Sierras de San Just y Cucalón) y del entorno de la Laguna de Gallocanta en el suroeste de la provincia de Zaragoza (Mapa 40).

ZARAGOZA: Santed (C. González leg.).

TERUEL: Barrachina (D. Grustán leg.), patria de la especie. Ejulve (J. L. Moreno leg.). Puerto San Just (C. González leg.). Palomar de Arroyos (S. Lacueva leg.). Puerto de Majalinos (M. A. Sánchez-Sobrino leg.). Torrecilla del Rebollar (L. Tolosa leg.). Rudilla (Murria & Murria leg.). Valdeconejos (C. González leg.).

**117. *Iberodorcadion (Hispanodorcadion) korbi* (Ganglbauer, 1884)**

Fig. 25A-B

Endemismo aragonés propio de la Sierra de Javalambre y sus estribaciones (Mapa 40).

TERUEL: Sierra de Javalambre, diversos legatarios. Camarena de la Sierra, diversos legatarios. Valacloche (J. R. Beltrán leg.). Torrijas (J. Rodrigo leg.).

**118. *Iberodorcadion (Hispanodorcadion) molitor* (Fabricius, 1775)**

Especie propia del nordeste ibérico, Cuenca del Ebro y Cataluña, y que alcanza la cuenca del Ródano en Francia. Dos subespecies en Aragón: *molitor* s. str. y *navasi* (Escalera, 1910) (Mapa 41).

**ssp. *molitor* s. str.**

ZARAGOZA: Zaragoza (C. González leg.). Juslibol, Galacho (Murria & Murria leg.). Peñaflor (Fdo. Español leg.). Utebo (Maynar leg., CMSEA). Borja, Monasterio de Misericordia (C. González leg.). Biel (C. González leg.). Alagón (A. Gimeno leg.). Luna (M. A. González leg.). Biel, Sierra de Santo Domingo (C. González leg.). Luesia (J. R. Beltrán leg.).

**ssp. *navasi* (Escalera, 1910)**

Subespecie propia de las zonas esteparias del Valle Medio del Ebro.

HUESCA: Candasnos, Serreta Negra (Murria & Murria leg.).

ZARAGOZA: Montes de Torrero (L. Navás leg.), patria de la subespecie. Juslibol, Castillo Miranda (Fdo. Español leg.). Bujaraloz (Vives leg.). Pina de Ebro (J. Blasco leg.). Monegrillo (J. Pinzolas leg.). Osera (Blasco-Zumeta leg.). Cuarte de Huerva (E. Navarro leg.). La Muela (E. Navarro leg.).

**119. *Iberodorcadion (Hispanodorcadion) mosqueruelense* (Escalera, 1902)**

Fig. 26A-B

Endemismo aragonés conocido de la Sierra de Gúdar en el Maestrazgo, provincia de Teruel. Las citas de la provincia de Castellón deberán ser comprobadas (Mapa 41).

TERUEL: Mosqueruela diversos legatarios. Puerto de Cuarto Pelado, diversos legatarios. Valdelinares (I. Gonzalo leg.). Nogueruelas (J. Rodrigo leg.). Puerto de Linares (M. A. Sánchez-Sobrino leg.).

**120. *Iberodorcadion (Hispanodorcadion) pseudomolitor* (Escalera, 1902)**

Fig. 27A-B

Endemismo ibérico que coloniza el Maestrazgo turolense y de Castellón, considerado como especie independiente de *I. (H.) mosqueruelense* (GONZÁLEZ, 2001) (Mapa 42).

TERUEL: Cantavieja (Velasco & Gonzalo leg.). Cañada de Benatanduz (C. González leg.). Villarlengo (Velasco & Gonzalo leg.). Puerto de Cuarto Pelado (M. A. Sánchez-Sobrino leg.).

**121. *Iberodorcadion (Hispanodorcadion) terolense* (Escalera, 1902)**

Endemismo aragonés cuya distribución corresponde a la Sierra de Gúdar. Existe una serie de ejemplares en la colección del IEE, Escalera leg., etiquetados con procedencia de la localidad de Cucalón y determinados como *terolense* v. *albarium* Escalera (no hay etiqueta con fecha de captura); desconocemos que esta cita se haya ratificado posteriormente (Mapa 42).

TERUEL: Sierra de Gúdar (Escalera leg., IEE). Valdelinares, Estación de esquí, diversos legatarios. Puerto de

Sollavientos (C. González leg.). Puerto de Valdelinares (C. González leg.). Monteagudo del Castillo (E. Morales leg., Vives coll.). Cedrillas (C. González leg.). Alcalá de la Selva (M. A. Sánchez-Sobrino leg.). Alfambra, Alto de Lustal (M. A. Sánchez-Sobrino leg.).

**122. *Iberodorcadion (Hispanodorcadion) uhagoni* (Pérez-Arcas, 1868)**

Fig. 28A-B

Endemismo ibérico que se distribuye por las provincias de Guadalajara, Cuenca, Teruel y Soria (Mapa 42).

TERUEL: Albarracín (Bolívar leg., MZB). Moscardón. (C. González leg.). Nogueras (C. González leg.). Nacimiento del río Tajo (Fdo. Español leg.). El Pobo (J. Ardois leg., MZB). Rodenas (Escalera leg., IEE). Orihuela del Tremedal (A. Gimeno leg.). Puerto del Cubillo (F. Calvo leg.). Bronchales (F. Blat leg.). Terriente (J. A. Soto leg.). Gea de Albarracín (J. Rodrigo leg.). Griegos (Teunissen coll.).

**123. *Iberodorcadion (Hispanodorcadion) zarcoi* (Schramm, 1910)**

Endemismo aragonés que se distribuye por la provincia de Teruel y el sur de la provincia de Zaragoza. Dos subespecies: *zarcoi* s. str. y *turdetanum* (Lauffer, 1911) (Mapa 43).

**ssp. *zarcoi* s. str.**

ZARAGOZA: Épila (A. Zarco leg., IEE), patria de la subespecie. Jaulín (Fdo. Español leg.). La Almunia de Doña Godina (J. Plaza leg.). Cariñena (Español Coll leg., MZB). Daroca, IEE. Calatayud, MZB, (M. A. Sánchez-Sobrino leg.). Puerto del Cervero (L. Tolosa leg.). Sierra de la Virgen, IEE. Monterde (C. González leg.). Aguarón (M. A. Sánchez-Sobrino leg.).

TERUEL: Teruel (Vives coll.). Cobatillas (C. González & I. Gonzalo leg.). Santa Eulalia, IEE.

**ssp. *turdetanum* (Lauffer, 1911)**

TERUEL: Teruel (Lauffer leg., IEE), patria de la subespecie. Gea de Albarracín (C. González leg.). Albarracín (C. González leg.), Valle de Valdevecar (P. Rovira leg.). Pitarque (Vives coll.). Puerto de Cuarto Pelado (Vives coll.), Santa Eulalia (TORRÉS-SALA, 1962), este autor refiere la cita a *D. ignotum* Escalera (1911). La cita de Mosqueruela VIVES (1984) es incorrecta.

**Tribu Phrissomini Thomson, 1860**

Género *Morinus* Brullé, 1832

**124. *Morinus asper* (Schulzer, 1776)**

Especie europea. La larva se desarrolla principalmente en los viejos tocones de las hayas (*Fagus silvática*) que es considerada como fitohuésped primario. En la Península Ibérica sigue la distribución del hayedo, ocupando las cadenas montañosas del norte peninsular (Mapa 43).

HUESCA: Valle de Hecho, Selva de Oza (Vives coll.).

**Tribu Parmenini Mulsant, 1839**

Género *Parmena* Dejean, 1821

**125. *Parmena cruciata* Pic, 1912**

Fig. 29

VIVES (2001) argumenta la rehabilitación de esta especie, diferenciándola de *Parmena pubescens* ssp. *algorica* (Laporte, 1840). Los ejemplares capturados en el sur de la provincia de Teruel se corresponden con la descripción de *P. Crucjata*.

Se trata de un endemismo del Levante español, conociéndose desde el sur de la provincia de Tarragona a la sierra de Segura (Murcia), ocupando las sierras paralelas a la costa. Larva conocida de *Helleborus*, *Euphorbia*, *Thapsia* etc. (Mapa 44).

TERUEL: Sierra de Javalambre (C. González leg.). Rubielos de Mora (M. A. Sánchez-Sobrino leg.).

**126. *Parmena meregallii* Sama, 1984**

Endemismo del sur de Francia, Cataluña, norte de Castellón y sur de Teruel. Larva sobre *Helleborus*, *Euphorbia*, *Hedera*, *Ficus* y *Asphodelus* (Mapa 44).

TERUEL: Puerto de Linares, 1700 m., ex larva en *Pinus* sp. (P. Schurmann leg.)

**Tribu Pteropliini Thomson, 1860**

Género *Albana* Mulsant, 1846

**127. *Albana m-griseum* Mulsant, 1846**

Fig. 30

Endemismo de la zona mediterránea francesa y del Levante español, parece progresar por el Valle del Ebro ya que es conocida del sur de Navarra. La larva, descrita por PERRIS (1877) vive en el interior de tallos y ramas de diversos arbustos (*Ulex*, *Genista*, *Calycotome*, *Sarothamnus*, etc.) (Mapa 44).

HUESCA: Puente de Montañana (C. González leg.). Sierra de Guara (Bolívar leg., IEE). Biescas (Fdo. Español leg.). Loarre (R. Gimeno leg., Beltrán coll.).

ZARAGOZA: Zuera (Murria & Murria leg.).

TERUEL: Teruel (B. Muñoz leg., IEE). Maestrazgo (J. R. Duplá leg., CMSEA). Albarracín (Teunissen coll.).

Género *Calamobius* Guérin-Ménéville, 1846

**128. *Calamobius filum* (Rossi, 1790)**

Especie holomediterránea que alcanza el Cáucaso occidental, Siria y norte de Irán. Distribuida por toda la Península Ibérica. La larva (PERRIS, 1877) vive en el interior de los tallos de gramíneas de caña larga y fina (*Avena*, *Triticum*, *Hordeum*, *Poa* y *Secale*) (Mapa 45).

HUESCA: Riglos (C. González leg.). La Peña (Murria & Murria leg.). Castejón de Monegros (J. R. Duplá leg., CMSEA). Candasnos (J. L. Agoiz leg.). Bailo (L. Tolosa leg.). Biescas (Teunissen coll.).

ZARAGOZA: Biel (J. R. Duplá leg., CMSEA). La Cartuja Baja (C. González leg.). Moncayo (J. Rodrigo leg.). El Frago (Murria & Murria leg.). Cadrete (J. R. Beltrán leg.). Vera de Moncayo (J. R. Beltrán leg.). Bujaraloz (Fdo. Español leg.).

TERUEL: Paniza (C. González leg.). Peñarroya de Tastavins (Fdo. Español leg.). Albarracín (Teunissen coll.).

Género *Agapanthia* Serville, 1835

**129. *Agapanthia asphodeli* (Latreille, 1804)**

Especie europea que alcanza el norte de África, Turquía y el Cáucaso. La larva se desarrolla especialmente sobre *Asphodelus* y otros fitohuéspedes (*Carduus*, *Thapsia*, *Ferula*) (PERRIS, 1877; XAMBEU, 1902). Común en toda la Península Ibérica (Mapa 45).

HUESCA: Castiello de Jaca (Maynar leg., CMSEA). Valle de Pineta (Fdo. Español leg.). La Peña (Fdo. Español leg.). Candasnos (J. L. Agoiz leg.). Torla, Bujaruelo (G. Vaucel leg.).

ZARAGOZA: Zaragoza, Montes de Torrero (J. R. Beltrán leg.). Cadrete (J. R. Beltrán leg.). Sierra del Moncayo (Maynar leg., CMSEA). Luesma (Fdo. Español leg.). Montes de Castejón (C. González leg.). Valmadrid (A. Gimeno leg.). Fuendetodos (A. Gimeno leg.). Biel (J. Rodrigo leg.). El Frago (J. R. Beltrán leg.). Undués de Lerda (J. R. Beltrán leg.).

TERUEL: Moscardón (F. Calvo leg.). Albarracín (Teunissen coll.).

**130. *Agapanthia cardui* (Linnaeus, 1767)**

Amplia distribución europea, Asia Menor, Siberia, norte de África y Canarias. Común en toda la Península. Larvas muy polífagas (PERRIS, 1877) (Mapa 45).

HUESCA: Riglos (Fdo. Español leg.). Alquézar (Vives coll.). Valle de Ansó (Báguena leg., IEE). Castejón de Monegros (J. R. Duplá leg., CMSEA). Bierge (A. Gimeno leg.). Puente de Montañana (G. Vaucel leg.). Torres del Obispo (G. Vaucel leg.). La Peña (Murria & Murria leg.). Candasnos (J. L. Agoiz leg.).

ZARAGOZA: Zaragoza, Montes de Torrero (C. González leg.). Moncayo, NAVAS (1904). Zuera (Maynar leg., CMSEA). Tiermas (Sanz leg., IEE). Juslibol (C. González leg.). Bujaraloz (Fdo. Español leg.). Orés (R. Peña leg.). Sierra de Alcubierre (S. Lacueva leg.). Utebo (Maynar leg., CMSEA). Alagón (A. Gimeno leg.). Montes de Castejón (J. Rodrigo leg.). Biel (J. Rodrigo leg.). Peñaflor (J. Rodrigo leg.). Cadrete (J. R. Beltrán leg.).

TERUEL: Teruel (Sanz leg., IEE). Bea (Fdo. Español leg.). Montes Universales (J. R. Duplá leg., CMSEA). Maestrazgo (J. R. Duplá leg., CMSEA). Maicas (Teunissen coll.).

**131. *Agapanthia dahli* (Richter, 1820)**

Especie propia de Europa central y meridional. En la Península Ibérica parece faltar en las vertientes atlántica y cantábrica. Larva sobre *Carduus*, *Cirsium*, *Heracleum*, *Onopordum*, etc. (CHEREPANOV, 1984) (Mapa 46).

HUESCA: La Peña (Murria & Murria leg.). Panticosa (A. Gimeno leg.). Bierge (A. Gimeno leg.). Candasnos (J. L. Agoiz leg.). Valle de Hecho, Selva de Oza (M. A. Sánchez-Sobrinó leg.).

ZARAGOZA: Sierra del Moncayo, IEE. Tiermas, IEE. Montes de Castejón (J. Rodrigo leg.). Retuerta de Pina (J. R. Beltrán leg.).

TERUEL: Albarracín, IEE. Orihuela del Tremedal, IEE. Bea (Fdo. Español leg.).

**132. *Agapanthia kirbyi* (Gyllenhal, 1817)**

Especie europea que alcanza el Cáucaso y Próximo Oriente. Pocas y dispersas localizaciones a nivel de la Península Ibérica, vertiente mediterránea y centro peninsular. Larvas en el interior de los tallos de *Vervascum* (CHEREPANOV, 1984) de quien parece ser fitohuésped primario (Mapa 46).

HUESCA: Castiello de Jaca (Maynar leg., CMSEA). La Peña (Murria & Murria leg.). Panticosa (A. Gimeno leg.).

TERUEL: Sierra de Albarracín (V. Redondo leg., Beltrán coll.).

**133. *Agapanthia villosoviridescens* (DeGeer, 1775)**

Amplia distribución paleártica alcanzando Siberia y Japón. En la Península Ibérica parece faltar en el cuadrante suroccidental. Larva muy polífaga (*Carduus*, *Cirsium*, *Heracleum*, *Artemisa*, *Ferula*, etc.) (PERRIS, 1876) (Mapa 46).

HUESCA: Valle de Ordesa (Fdo. Español leg.). Bujaruelo (A. Gimeno leg.). Valle de Añisclo (Fdo. Español leg.). Panticosa (A. Gimeno leg.). Sallent de Gállego (F. Calvo leg.). Vale de Pineta (J. R. Beltrán leg.).

ZARAGOZA: Montes de Castejón (C. González leg.). Leciñena (Murria & Murria leg.). Retuerta de Pina (J. R. Beltrán leg.). Sierra del Moncayo (J. R. Beltrán leg.).

TERUEL: Teruel (Muñoz leg., IEE). Santa Eulalia, UCME.

**134. *Agapanthia violacea* (Fabricius, 1775)**

Fig. 31

Especie eurosiberiana. En la Península Ibérica parece circunscribirse a los Pirineos y el sistema Ibérico. La larva se desarrolla sobre diversas plantas (*Echium*, *Phlomis*, *Melilotus*, *Centranthus*, etc.) (CHEREPANOV, 1984) (Mapa 47).

HUESCA: Canfranc (Vives coll.). Torla, El Puyal (Fdo. Español leg.). Sallent de Gállego (F. Calvo leg.). Bubal (L. Tolosa leg.).

ZARAGOZA: Sierra del Moncayo (Maynar leg., CMSEA).

### Tribu Mesosini Mulsant, 1839

Género *Mesosa* Latreille, 1832

**135. *Mesosa curculionoides* (Linnaeus, 1761)**

Fig. 32

Especie paleártica. En la Península Ibérica ocupa el norte y la vertiente atlántica, de Galicia a Lisboa, parece faltar en el sistema Central. Larva muy polífaga sobre ramas secas de diversos caducifolios (DELMELT, 1966) (Mapa 47). HUESCA: Valle de Hecho (P. Rovira leg., Beltrán coll.). La Peña (Murria & Murria leg.). Benabarre (L. Tolosa leg.). San Juan de la Peña (ASCASO-TERRÉN *et al.*, 1983). TERUEL: Valderrobres (Murria & Murria leg.).

Género *Aphelocnemis* Stephens, 1831

**136. *Aphelocnemis nebulosa* (Fabricius, 1781)**

Especie europea que alcanza el Cáucaso oriental, sur de Rusia y Siberia. En la Península Ibérica ocupa los bosques húmedos de la mitad septentrional. como la especie precedente la larva es muy polífaga y se desarrolla en diversos caducifolios (PERRIS, 1877), nosotros la hemos cultivado en ramas secas de *Fagus sylvatica* (Mapa 47). HUESCA: Valle de Hecho (J. R. Beltrán leg.), Guarrinza (C. González leg.). Valle de Pineta (Garín leg., SCA).

### Tribu Lamiini Latreille, 1825

Género *Lamia* Fabricius, 1775

**137. *Lamia textor* (Linnaeus, 1758)**

Especie paleártica que llega hasta Japón. Las larvas se desarrollan sobre caducifolios de ribera (*Populus*, *Betula*, *Alnus*, *Salix*) (PERRIS, 1877), en la cuenca del Ebro es frecuente encontrar esta especie sobre *Populus alba*. En la Península Ibérica se localiza en el cuadrante nororiental y cornisa cantábrica (Mapa 48).

HUESCA: Jaca, IEE.

ZARAGOZA: Sierra del Moncayo, Agramonte (P. Rovira leg.). María de Huerva (Maynar leg., CMSEA). Pastriz (C. González leg.). Botorrita (Murria & Murria leg.).

### Tribu Monochamini Gistel, 1856

Género *Monochamus* Dejean, 1821

**138. *Monochamus galloprovincialis* (Olivier, 1795)**

Especie europea que alcanza el Cáucaso, Siberia, Mongolia y norte de África. En la Península Ibérica parece ocupar la mitad septentrional. La larva se desarrolla sobre coníferas, principalmente sobre *Pinus* (PERRIS, 1856) (Mapa 48). HUESCA: Huesca (Lalana leg., UCME). Canfranc (Fdo. Español leg.). Valle de Broto (J. R. Duplá leg., CMSEA). Boltaña (J. R. Duplá leg., CMSEA). Valle de Hecho, Selva de Oza (D. Sánchez leg.). Hecho (M. A. Sánchez-Sobrino leg.). Puerto de Santa Bárbara (A. Gimeno leg.). Chía (J. García Carrillo leg.). Riglos (Murria & Murria leg.). Loarre (R. Gimeno leg., Beltrán coll.). Villanúa (J. R. Beltrán leg.). Sallent de Gállego (I. Zabalegui leg.). Biescas (Teunissen coll.). San Juan de la Peña (ASCASO-TERRÉN *et al.*, 1983).

ZARAGOZA: Sierra del Moncayo, Cucharón (C. González leg.). Biel (J. R. Duplá leg., CMSEA). Murillo de Gállego (M. C. Yuste leg.). Alagón (A. Gimeno leg.). Montes de Castejón (J. Rodrigo leg.). Bujaraloz (J. L. Agoiz leg.).

TERUEL: Albarracín (C. González leg.). Rubielos de Mora (J. Rodrigo leg.). Fórnoles (Teunissen coll.). Mora de Rubielos (V. Pérez leg., LSF).

**139. *Monochamus sutor* (Linnaeus, 1758)**

Especie eurosiberiana que alcanza Japón. En la Península Ibérica es conocida de los Pirineos. Larva en coníferas de alta montaña (*Abies alba*, *Pinus uncinata*) (GERNET, 1867; DUFFY, 1953) (Mapa 48).

HUESCA: Valle de Ordesa (Maynar leg., CMSEA), Bujaruelo (Báguena leg., IEE; M. Toribio coll.). Panticosa (Muntada leg., MZB). Tieste (C. González leg.). Sallent de Gállego, La Sarra (J. A. Rovira leg.). Castiello de Jaca (R. Longás leg.). Benasque (Fdo. Español leg.). Sarvisé (G. Vaucel leg.). Valle de Broto (J. R. Duplá leg., CMSEA). Valle de Añisclo (J. R. Duplá leg., CMSEA). Valle de Hecho (A. Gimeno leg.), Selva de Oza (J. R. Beltrán leg.). Bielsa (C. Solsona leg., J. Rodrigo coll.). La Peña (J. Rodrigo leg.). Castejón de Sos (M. A. Sánchez-Sobrino leg.). Loarre (R. Gimeno leg., Beltrán coll.). Atarés (J. R. Beltrán leg.). Villanúa (J. R. Beltrán leg.). Torla (Teunissen coll.).

ZARAGOZA: Biel, Sierra de Santo Domingo (J. R. Duplá leg., CMSEA).

### Tribu Acanthocinini Blanchard, 1839

Género *Acanthocinus* Dejean, 1821

**140. *Acanthocinus aedilis* (Linnaeus, 1758)**

Especie eurosiberiana que alcanza el Cáucaso y Oriente Próximo. En la Península Ibérica sólo conocida de la mitad septentrional y de toda la vertiente mediterránea. Larva citada de diversas coníferas (*Pinus*, *Abies*, *Larix*, *Cedrus*) (PERRIS, 1856) (Mapa 49).

HUESCA: San Juan de la Peña (Fco. Español Coll leg., MZB). Valle de Ordesa (Maynar leg., CMSEA), Bujaruelo (M. Toribio coll.). Aratorés (Ascaso leg., CPBE). Sarvisé (G. Vaucel leg.). Valle de Gistaín (J. R. Beltrán leg.). Valle de Hecho (J. R. Beltrán leg.). Valle de Pineta (J. R. Beltrán leg.). San Juan de la Peña (ASCASO-TERRÉN *et al.*, 1983). ZARAGOZA: Zaragoza (J. R. Beltrán leg.). Sierra del Moncayo (C. González leg.). Biel, Sierra de Santo Domingo (J.

R. Duplá leg., CMSEA). Undués de Lerda (J. R. Beltrán leg.).

TERUEL: Teruel (Compte leg., UCME). Libros (Maynar leg., CMSEA). Guadalaviar (C. González leg.). Rubielos de Mora (J. Rodrigo leg.). Alcalá de la Selva (V. Pérez leg., LSF).

**141. *Acanthocinus griseus* (Fabricius, 1792)**

Fig. 33A-B

Especie eurosiberiana que alcanza el Cáucaso oriental hasta Japón. Larva sobre coníferas, principalmente *Pinus* (PERRIS, 1856). En la Península Ibérica parece ocupar el cuadrante nororiental y el sistema Central (Mapa 49).

HUESCA: La Peña (Murria & Murria leg.). Puerto de Fadas (J. Plaza leg.). Sarvisé (M. Toribio coll.). Castejón de Sos (L. Tolosa leg.).

ZARAGOZA: Zaragoza (M. López leg., ULR). Biel, Sierra de Santo Domingo (J. R. Duplá leg., CMSEA). Cadrete (J. Rodrigo leg.).

TERUEL: Orihuela del Tremedal (J. L. Agoiz leg.). Arcos de las Salinas (M. A. Sánchez-Sobrino leg.).

**142. *Acanthocinus hispanicus* Sama & Schurmann, 1979**

Endemismo del sureste ibérico. Larvas desconocidas (Mapa 49).

TERUEL: Sierra de Noguera (Sama leg.) (SAMA, 1992).

**143. *Acanthocinus reticulatus* (Razoumowsky, 1788)**

Especie centroeuropea. En la Península Ibérica sólo conocida del Pirineo Central. Larva (PERRIS, 1877) en coníferas de montaña (*Larix*, *Picea*, *Pinus*) (Mapa 50).

HUESCA: Valle de Ansó (L. Castro leg., Vives coll.).

Género ***Exocentrus*** Dejean, 1835

**144. *Exocentrus adpersus* Mulsant, 1846**

Especie ampliamente distribuida por Europa central y mediterránea, en la Península Ibérica se conoce en la zona norte y en el sistema Central. La larva descrita por PERRIS en 1876 y su biología fue estudiada por REJZEK & RÉBL en 1999. vive sobre diversos caducifolios (*Quercus*, *Castanea*, *Fagus*, *Alnus*, etc.) (Mapa 50).

HUESCA: Biniés (M. A. Sánchez-Sobrino leg.).

**145. *Exocentrus punctipennis* Mulsant & Guillebeau, 1856**

Fig. 43

Especie europea. En la Península Ibérica parece ocupar los Pirineos y sus zonas de influencia, escasamente citada. Larva polífaga (PERRIS, 1876) aunque su fitohuésped primario parecen ser los caducifolios del género *Ulmus* (Mapa 50).

HUESCA: Loarre (R. Gimeno leg., Beltrán coll.).

ZARAGOZA: Juslibol (A. Murria leg.) (MURRIA, 1998). Fabara (J. R. Beltrán leg.).

**Tribu Acanthoderini Thomson, 1860**

Género ***Aegomorphus*** Haldeman, 1847

**146. *Aegomorphus varius* (Fabricius, 1787)**

Especie euroasiática que alcanza el norte de África. En la Península Ibérica se distribuye ocupando la mitad septentrional. Larva polífaga (PERRIS, 1877), sobre diversas frondosas (*Fagus*, *Quercus*, *Populus*, *Castanea*, *Hacer*, *Betula*, etc.) (Mapa 51).

HUESCA: Puerto de Araguás (Muntada leg., MZB). San Julián, CPBE. Valle de Ordesa (Seitz leg., MZB), Bujaruelo (Fdo. Español leg.). Valle de Hecho, Selva de Oza (C. González leg.). Valle de Ansó, Taxera (C. González leg.), Zuriza (J. J. de la Rosa leg.). Biescas (C. González leg.). Panticosa, Balneario (A. Gimeno leg.). San Juan de la Peña (ASCASO-TERRÉN *et al.*, 1983).

ZARAGOZA: Juslibol (C. González leg.). Alfocea (J. R. Beltrán leg.). Fabara (J. R. Beltrán leg.).

TERUEL: Maestrazgo (J. R. Duplá leg., CMSEA).

**Tribu Pogonocherini Mulsant, 1839**

Género ***Pogonocherus*** Dejean, 1821

Subgénero ***Pityphilus*** Mulsant, 1862

**147. *Pogonocherus (Pityphilus) decoratus* Fairmaire, 1855**

Fig. 34

Especie europea, descrita del sur de Francia. Escasamente citada en la Península Ibérica. La larva se desarrolla en diversas coníferas (*Pinus*, *Abies*, etc.) (PERRIS, 1877) (Mapa 51).

HUESCA: Sarvisé (G. Vaucel leg.).

TERUEL: Albarracín (P. Shurmann leg.). El Pobo (C. González leg.). Bronchales (J. Rodrigo leg.).

**148. *Pogonocherus (Pityphilus) fasciculatus* (DeGeer, 1775)**

Especie europea que alcanza el Cáucaso y Próximo Oriente. Larva polífaga, sobre diversas coníferas (*Pinus*, *Abies*, *Larix*, *Cedrus*) (XAMBEU, 1902). En la Península Ibérica, siempre ocasional, coloniza la mitad oriental. Citado por AGOIZ (1996) de Candanos (Huesca) por un error de determinación, cita que se debe a *Pogonocherus (Pogonocherus) perroudi* Mulsant (Mapa 51).

HUESCA: Fanlo (L. Tolosa leg.). Gavín (M. A. Sánchez-Sobrino leg., F. Calvo coll.).

ZARAGOZA: Sierra del Moncayo (Maynar leg., CMSEA).

TERUEL: Maestrazgo (J. R. Duplá leg., CMSEA).

**149. *Pogonocherus (Pityphilus) ovalis* (Gmelin, 1790)**

= *Pogonocherus ovatus* Goetze, 1777

Especie descrita del pirineo francés, que se extiende por Europa central hasta Rusia occidental. Escasas citas ibéricas. Larva desconocida (Mapa 52).

HUESCA: Panticosa (Báguena leg., IEE).

Subgénero *Pogonocherus* Dejean, 1821

**150. *Pogonocherus (Pogonocherus) caroli* Mulsant, 1853**

Especie europea que en la Península Ibérica parece ocupar la mitad oriental. Larva desconocida que parece desarrollarse sobre diversas especies del género *Pinus* (VIVES 2001) (Mapa 52).

TERUEL: Albarracín (P. Shurmann leg.) (SAMA, 1992). Alcalá de la Selva (V. Pérez leg., LSF).

**151. *Pogonocherus (Pogonocherus) hispidulus* (Piller & Mitterpacher, 1783)**

Especie euroasiática, que alcanza el norte de África. En la Península Ibérica ocupa el norte peninsular. Larva polífaga (PERRIS, 1877), sobre diversos caducifolios (*Alnus*, *Tilia*, *Populus*, *Juglans*, *Corylus*, *Carpinus*, etc.) (Mapa 52).

HUESCA: Torla (M. Toribio coll.). San Juan de la Peña (Vives coll.)

ZARAGOZA: Zaragoza (Maynar leg., CMSEA).

TERUEL: Linares de Mora (Cabrera leg.).

**152. *Pogonocherus (Pogonocherus) hispidus* (Linnaeus, 1758)**

Fig. 35

Especie paleártica que en la Península Ibérica sólo se conoce del norte peninsular. Larva muy polífaga (PERRIS, 1877) (Mapa 53).

HUESCA: Valle de Acumuer (J. R. Beltrán leg.). Bubal (A. Martínez leg., Plaza coll.). Puerto de Santa Bárbara (L. Tolosa leg.). Valle de Aísa (J. R. Beltrán leg.).

ZARAGOZA: Veruela (C. González leg.).

TERUEL: Cañada de Benatanduz (L. Tolosa leg.).

**153. *Pogonocherus (Pogonocherus) perroudi* Mulsant, 1839**

Especie europea que alcanza el Cáucaso oriental y el norte de África. En la Península Ibérica parece faltar en suroeste. Larva en *Pinus* (Mapa 53).

HUESCA: Candasnos (J. L. Agoiz leg.)

ZARAGOZA: Zaragoza (L. Fernández leg.). Borja, Santuario de Misericordia (C. González leg.). Cadrete (J. Rodrigo leg.).

TERUEL: Sierra de Noguera (P. Shurmann leg.). Rubielos de Mora (J. Rodrigo leg.).

**154. *Pogonocherus (Pogonocherus) sturani* Sama & Schurmann, 1982**

Endemismo del Levante español. Larva sobre *Pinus*, principalmente *P. halepensis* (Mapa 53).

TERUEL: Albarracín (P. Shurmann leg.). Sierra de Noguera (Sama leg.). Puerto de Fonfría (L. Tolosa leg.). Arcos de Salinas (M. A. Sánchez-Sobrino leg.). Alcalá de la Selva (V. Pérez leg., LSF).

**Tribu Desmiphorini Thomson, 1860**

Género *Anaesthetis* Dejean, 1835

**155. *Anaesthetis testacea* (Fabricius, 1781)**

Fig. 36

Especie europea que alcanza el Cáucaso y Asia Menor. En la Península Ibérica parece ocupar el norte peninsular y Levante, siempre esporádica. Larva, descrita por PERRIS (1876), vive en diversos caducifolios (*Quercus*, *Castanea*, *Juglans*, *Tilia*, *Betula*, *Alnus*, etc.). La referencia: "Utebo" de Maynar creemos que puedo tratarse de una captura casual ya que el hábitat de la zona es muy diferente del hábitat propio de esta especie (Mapa 54).

HUESCA: Salinas de Jaca, Barranco de Sabas (Fdo. Español leg.). Embún (L. Tolosa leg.). Torla (L. Tolosa leg.). Valle de Ansó, Zuriza (M. A. Sánchez-Sobrino leg.). Biniés (M. A. Sánchez-Sobrino leg.).

ZARAGOZA: Utebo (Maynar leg., CMSEA). Biel, Sierra de Santo Domingo (J. R. Beltrán leg.).

TERUEL: Sierra de Noguera (Sama leg.). Navarrete del Río (L. Tolosa leg.).

**Tribu Saperdini Mulsant, 1839**

Género *Saperda* Fabricius, 1775

Subgénero *Saperda* Fabricius, 1775

**156. *Saperda (Saperda) carcharias* (Linnaeus, 1758)**

Especie paleártica que en la Península Ibérica ocupa la mitad septentrional. Larvas principalmente sobre *Populus* y *Salix* (PERRIS, 1877; DUFFY, 1953; CHARARAS, 1972) (Mapa 54).

HUESCA: Albalate de Cinca (Gadea leg., MZB). Sabinánigo (Vives coll.). Panticosa (De Frutos leg., UCME). Balneario (A. Gimeno leg.). Alcalá de Gurra (A. Gimeno leg.). Loarre (R. Gimeno leg., Beltrán coll.).

ZARAGOZA: Zaragoza (Maynar leg., CMSEA). Sierra del Moncayo (Maynar leg., CMSEA). Fabara (J. R. Beltrán leg.).

TERUEL: Rubielos de Mora (J. Rodrigo leg.).

**157. *Saperda (Saperda) similis* Laicharting, 1784**

Fig. 37

Especie europea que alcanza Siberia. En la Península Ibérica parece circunscrita a los Pirineos. La larva se

desarrolla sobre los *Salix* (CHEREPA NOV, 1985) (Mapa 54).  
HUESCA: Torla (Fdo. Español leg.). San Julián, CPBE.

Subgénero **Lopezcolonia** Alonso-Zarazaga, 1998

**158. *Saperda (Lopezcolonia) perforata* (Pallas, 1773)**

Especie eurosiberiana que alcanza el Cáucaso y el norte de África. Una sola cita conocida en la Península Ibérica. Larva sobre *Populus tremulae*, *P. alba* y *Salix* (CHEREPA NOV, 1985) (Mapa 55).  
HUESCA: Yésero (M. A. Sánchez-Sobrino leg.) (SÁNCHEZ-SOBRINO, 2000).

**159. *Saperda (Lopezcolonia) punctata* (Linnaeus, 1767)**

Especie europea que alcanza Turquía y el norte de África. En la Península Ibérica parece ocupar los bosques húmedos del norte peninsular. La larva se desarrolla preferentemente sobre *Ulmus* muertos (PERRIS, 1876) (Mapa 55).  
HUESCA: Jaca, Peña Oroel (L. Báguena leg., IEE).

Género **Compsidia** Mulsant, 1839

**160. *Compsidia populnea* (Linnaeus, 1758)**

Especie típicamente holártica alcanzando Japón y Norteamérica. Frecuente en la mitad septentrional de la Península Ibérica. La larva se desarrolla sobre *Populus tremulae* y *P. alba* (PERRIS, 1877), en ocasiones se considera plaga (Mapa 55).  
HUESCA: Huesca (Robles leg., UCME). Aragüés del Puerto (Fdo. Español leg.). Jaca (Escudé leg., IEE). Valle de Pineta (Fdo. Español leg.). Trieste (Fdo. Español leg.).  
ZARAGOZA: Sobradiel (Maynar leg., CMSEA). Pastriz, La Alfranca (C. González leg.). Montañana (L. Tolosa leg.). Villanueva de Gállego (Murria & Murria leg.). María de Huerva (E. Murria leg., Beltrán coll.). Biel (J. Rodrigo leg.).

**Tribu Phytoeciini Mulsant, 1839**

Género **Musaria** Thomson, 1864

**161. *Musaria affinis* (Harrer, 1784)**

= *Musaria nigripes* Voet, 1778

Especie europea que alcanza Siberia y Siria. En la Península Ibérica conocida de las cadenas montañosas orientales, parece faltar en la vertiente mediterránea. La larva se desarrolla en plantas de tallo medular: *Laserpitium latifolium*, *Chaerophyllum aureum*, *Pastinaca sativa* (XAMBEU, 1902) (Mapa 56).  
HUESCA: Canfranc (Vives coll.), Canal de Izás (J. R. Beltrán leg.). Jaca (Escudé leg., IEE). Valle de Tena (J. R. Duplá leg., CMSEA). Panticosa (A. Gimeno leg.). Valle de Ansó, Zuriza (M. A. Sánchez-Sobrino leg.). San Juan de Plan (J. Rodrigo leg.). Sallent de Gállego (M. A. Sánchez-Sobrino leg.).  
ZARAGOZA: Sierra del Moncayo, IEE. Biel (Maynar leg., CMSEA).  
TERUEL: Albarracín, IEE, Calomarde (J. R. Beltrán leg.).

**162. *Musaria rubropunctata* (Goeze, 1777)**

Especie propia del sur de Alemania y Francia. Citada esporádicamente de la Península Ibérica de Navarra, País Vasco y Soria (Mapa 56).  
TERUEL: Guadalaviar, Nacimiento del río Tajo (J. L. Zapata leg.) (GONZÁLEZ, 1996a).

Género **Opsilia** Mulsant, 1863

**163. *Opsilia coerulescens* (Scopoli, 1763)**

Especie eurosiberiana que alcanza el Cáucaso y norte de África. Común en toda la Península Ibérica. Larva muy polífaga se desarrollan en el tallo de diversas borragináceas (PERRIS, 1877; XAMBEU, 1902) (Mapa 56).  
HUESCA: Valle de Ordesa (Seitz leg., MZB). La Peña (Fdo. Español leg.). Torla (Fdo. Español leg.). Ansó (L. Báguena leg., IEE). Valle de Pineta (Fdo. Español leg.). Valle de Hecho, Selva de Oza (Fdo. Español leg.). San Juan de la Peña (C. González leg.). Bernués (C. González leg.). Riglos (C. González leg.). Castejón de Monegros (J. R. Duplá leg., CMSEA). Sahún (Maynar leg., CMSEA). Jaca (Arias leg., IEE). Panticosa (A. Gimeno leg.). Balneario (Arias leg., IEE). El Pueyo de Jaca (A. Gimeno leg.). Benasque (V. Macho leg., citada como *Phytoecia virescens* var. *obscura* (MACHO, 1909). San Juan de Plan (J. Rodrigo leg.). Canfranc, Canal de Izás (J. R. Beltrán leg.).  
ZARAGOZA: Moncayo, NAVÁS (1904). Valmadrid (Maynar leg., CMSEA). Biel (R. Longás leg.). Tarazona (C. González leg.). Montes de Castejón (J. Rodrigo leg.).  
TERUEL: Teruel (Muñoz leg., IEE).

**164. *Opsilia malachitica* (Lucas, 1846)**

Fig. 38; Fig. 40A-B

= *Phytoecia hispanica* Breuning, 1951 (SUDRE, 2000); Fig. 40A-B  
= *P. caerulea* (Scopoli, 1772) (GONZÁLEZ, 1995b);  
= *P. erythrocnema* Lucas, 1846 (VIVES, 2000).

SUDRE (2000) sinonimizó *P. hispanica* con *Opsilia malachitica*. Gracias a la colaboración de E. Vives y al Dr. Giulio Cuccodoro del Museo de Historia Natural de Ginebra, hemos consultado y fotografiado el holotipo de *P. hispanica*, depositado en la colección del museo de Ginebra, y coincidimos con Sudre en la validez de su sinonimia y con Holzschuh en su determinación, ya que existe una etiqueta de determinación por este autor que data de 1976.  
Especie bético-rifeña que ocupa la mitad meridional de la Península Ibérica, norte de África y Sicilia. Larva

desconocida aunque los adultos se capturan sobre *Cynoglossum cheirifolium* (MURRIA *et al.* 1996, 1997; MURRIA, 1998a, 2001). Esta especie ha sido capturada recientemente en Cataluña, Mas de Melóns, provincia de Lleida (Solá & Vives leg.) sobre *C. cheirifolium* (comunicación personal). Es muy probable que lo esporádico de sus capturas sea debido a su temprana fenología, meses de marzo y abril, y a su práctica afinidad por *C. cheirifolium* (Mapa 57).  
ZARAGOZA: Zaragoza (Murria & Murria leg.). Juslibol (Murria & Murria leg.).

### Género *Phytoecia* Dejean, 1835

#### 165. *Phytoecia caerulea* (Scopoli, 1772)

Especie propia de Europa central y meridional que alcanza Asia Menor el Cáucaso Siria y Kazakstán. Ocupa toda la Península Ibérica a excepción de la zona vasco cantábrica y Galicia. Larva en diversas crucíferas (*Sinapis*, *Sisymbrium*, *Rapistrum*, *Isatis*, etc.) (CHEREPANOV, 1985) (Mapa 57).

HUESCA: Ansó (Báguena leg., IEE). Riglos (C. González leg.). Castejón de Sos (J. R. Duplá leg., CMSEA). Candanos (J. L. Agoiz leg.).

ZARAGOZA: Moncayo, NAVÁS (1904) (citada como *Phytoecia rufimana* Scrank). Zaragoza, Montes de Torrero (C. González leg.). Muel (Fdo. Español leg.). Juslibol (Murria & Murria leg.). Caspe (J. R. Duplá leg., CMSEA). Tauste (R. Peña leg.). Mequinenza (Fdo. Español leg.). Bujaraloz (Fdo. Español leg.). Purujosa (L. Tolosa leg.). Zuera (Fdo. Español leg.). Utebo (Maynar leg., CMSEA). Cadrete (J. R. Beltrán leg.). Villamayor (J. R. Beltrán leg.). Torrijo de la Cañada (Teunissen coll.).

TERUEL: Teruel (Vives coll.). Bea (C. González leg.). Pitarque (C. González leg.). Alcañiz (Fdo. Español leg.).

#### 166. *Phytoecia cylindrica* (Linnaeus, 1758)

Especie eurosiberiana que alcanza China, Cáucaso y Asia Menor. En la Península Ibérica parece ocupar la mitad septentrional, siempre localizada. Larva muy polífaga (EMDEN, 1939), conocida de diversas umbelíferas (*Heracleum*, *Daucus*, *Astrantia*, *Chaerophyllum*, *Laserpitium*), compuestas y euforbiáceas (Mapa 57).

HUESCA: Benasque (Murria & Murria leg.) (MURRIA *et al.*, 1996).

ZARAGOZA: Monegros (MELIC & BLASCO-ZUMETA, 1999), esta cita debería confirmarse.

#### 167. *Phytoecia icterica* (Schaller, 1783)

Fig. 39

Especie europea que alcanza Rusia y el Cáucaso occidental. Se distribuye por toda la Península Ibérica formando pequeñas colonias en prados húmedos de media montaña, parece faltar en la vertiente atlántica. La larva vive en los tallos de diversas umbelíferas (*Heracleum*, *Pastinaca*, *Daucus*, *Pimpinella*, etc.) (XAMBEU, 1902) (Mapa 58).

HUESCA: Torla (Fdo. Español leg.). Piedrafita de Jaca (A. Gimeno leg.). Broto (L. Tolosa leg.). Loarre (R. Gimeno leg., Beltrán coll.).

ZARAGOZA: Juslibol (C. González leg.).

#### 168. *Phytoecia pustulata* (Schrank, 1776)

Especie europea que alcanza el Cáucaso, Siberia y Turkmenistán. Se distribuye por toda la Península Ibérica e islas Baleares. Larva como fitohuésped primario de *Aquillea* aunque se ha observado en otras (*Daucus*, *Artemisa*, *Inula*, etc.) (CHEREPANOV, 1985) (Mapa 58).

HUESCA: La Peña (Fdo. Español leg.). Valle de Pineta (Fdo. Español leg.). Biel (R. Longás leg.). Benasque (J. R. Duplá leg., CMSEA).

TERUEL: Linares de Mora (M. A. Sánchez-Sobrino leg.). Albarracín, Calomarde (Teunissen coll.).

#### 169. *Phytoecia rufipes* (Olivier, 1795)

Especie bético-rifeña que ocupa la mitad meridional de la Península Ibérica alcanzando Cataluña y Aragón. Larva desconocida (Mapa 58).

HUESCA: Benasque (J. Plaza leg.). Loarre (R. Gimeno leg., Beltrán coll.) (BELTRÁN, 1993).

#### 170. *Phytoecia virgula* (Charpentier, 1825)

Especie europea de amplia dispersión en la Península Ibérica e islas Baleares. Larva polífaga, se desarrolla en el interior del tallo de diversas plantas (*Daucus*, *Artemisa*, *salvia*, *Inula*, etc.) (CHEREPANOV, 1985) (Mapa 59).

HUESCA: La Peña (Fdo. Español leg.). Anzánigo (Fdo. Español leg.). Aineto (Fdo. Español leg.).

ZARAGOZA: Utebo (Maynar leg., CMSEA). Biel (J. R. Duplá leg., CMSEA).

TERUEL: Albarracín, IEE.

### Género *Oberea* Dejean, 1835

#### Subgénero *Oberea* Dejean, 1935

#### 171. *Oberea (Oberea) linearis* (Linnaeus, 1761)

Fig. 41

Especie europea de amplia distribución. En la Península Ibérica ocupa la mitad septentrional. La larva (BOUCHE, 1833) vive principalmente en las ramas secas de los avellanos (*Corylus avellana*) aunque se conoce también de otros caducifolios (*Castanea*, *Fagus*, *Tilia*, *Juglans*, etc.) (Mapa 59).

HUESCA: Embún (L. Tolosa leg.). Panticosa (F. Calvo leg.). La Peña (J. Rodrigo leg.). Biniés (M. A. Sánchez-Sobrino leg.). Ainsa (E. Vives leg.).

ZARAGOZA: El Buste (C. González leg.). Tiermas (Sanz leg., IEE).

#### 172. *Oberea (Oberea) oculata* (Linnaeus, 1758)

Especie paleártica. Se distribuye por toda la Península Ibérica con preferencia por los sotos y bosques de ribera. La larva se desarrolla preferentemente en los *Salix* (PERRIS, 1877) (Mapa 59).

HUESCA: Valle de Ordesa (Seitz leg., IEE). Aragüés del Puerto (Fdo. Español leg.). Boltaña (Maynar leg., CMSEA).

Panticosa, Balneario (A. Gimeno leg.). Sallent de Gállego (F. Calvo leg.). Valle de Pineta (J. R. Beltrán leg.).  
ZARAGOZA: Zaragoza (Maynar leg., CMSEA). Sierra del Moncayo (Fdo. Español leg.). Tiermas (Sanz leg., IEE).

**173. *Oberea (Oberea) pupillata* (Gyllenhal, 1817)**

Fig. 42

Especie europea que alcanza Rusia y Siberia. En la Península Ibérica solamente conocida del Pirineo Central y del macizo del Montseny (Barcelona). La larva se desarrolla preferentemente en los tallos de la madreselva (*Lonicera etrusca*, *L. pyrenaica*, etc.) (XAMBEU, 1902) (Mapa 60).

HUESCA: Valle de Hecho (C. González leg.).

Subgénero *Amaurostoma* Müller, 1906

**174. *Oberea (Amaurostoma) erythrocephala* (Schrank, 1776)**

Especie euromediterránea que alcanza el Cáucaso y Siberia. En la Península Ibérica parece ocupar la mitad oriental peninsular. Larva coloniza diversas euforbiáceas, en especial *Euphorbia characias* (XAMBEU, 1902) (Mapa 60).

HUESCA: San Juan de la Peña (Fdo. Español leg.). Monzón (Maynar leg., CMSEA). Embalse de Vadiello (R. Longás leg.). Salinas de Jaca (Fdo. Español leg.). Bailo (L. Tolosa leg.). Loarre (A. Gimeno leg.). Riglos (Murria & Murria leg.).

ZARAGOZA: Biel (Fdo. Español leg.). Sierra de Santo Domingo (C. González leg.). Murillo de Gállego (G. Vaucel leg.).

TERUEL: Albarracín, Calomarde (J. R. Beltrán leg.).

**Tribu Tetropini Planet, 1924**

Género *Tetrops* Stephens, 1829

**175. *Tetrops praeusta* (Linnaeus, 1758)**

Especie eurosiberiana que alcanza el norte de África. En la Península Ibérica parece ocupar la mitad septentrional, no se conoce de Galicia ni Portugal donde podría vivir. La larva vive sobre las ramas muertas de diversos caducifolios, principalmente frutales (*Pyrus* y *Prunus*) (PERRIS, 1877) (Mapa 60).

HUESCA: Loarre (R. Gimeno leg., Beltrán coll.).

TERUEL: Bea (C. González leg.). Libros (González & Gonzalo leg.). Cañada de Benatanduz (L. Tolosa leg.). Peñarroya de Tastavins (C. González leg.). Vivel del Río (L. Tolosa leg.).

---

**ESPECIES INTRODUCIDAS**

---

**Subfamilia Cerambycinae Latreille, 1802**

**Tribu Phoracanthini Blanchard, 1845**

Género *Cordylomera* Serville, 1834

***Cordylomera spinicornis* (Fabricius, 1775)**

Especie común en todo el Oeste de África, desde Liberia a Angola (LEPESME, 1953), probablemente transportada con importaciones de madera.

ZARAGOZA: Alfocea, a la luz (C. González leg.).

## ESPECIES A CONFIRMAR O DE PROBABLE PRESENCIA EN ARAGÓN

### ***Purpuricenus ferrugineus* Fairmaire, 1851**

Endemismo ibérico que ocupa el centro, sur y especialmente el área mediterránea de la Península Ibérica, no se conoce de las islas Baleares. La larva se desarrolla en la base de los gruesos tallos de *Cistus ladanifer* (ECHEVARRÍA & LEÓN, 1985).  
TERUEL: Beceite (TORRÉS-SALA, 1962). Este autor cita la especie como *P. ferrugineus* v. *hispánicus* Daniel & Daniel, 1898. Hay que tener en cuenta que si bien la población de Beceite pertenece a la provincia de Teruel, los límites de la Reserva Nacional de Caza de "Les Ports de Beseit" en la provincia de Tarragona alcanzan el límite de la provincia de Teruel y la cita podría referirse a este macizo montañoso. La presencia de esta especie en el territorio aragonés deberá confirmarse.

### ***Plagionotus detritus* (Linnaeus, 1758)**

Especie euromediterránea. La larva se puede encontrar en diversas frondosas (*Quercus*, *Salix*, *Castanea*, *Betula*, etc.) (PERRIS, 1877). Su distribución abarca toda la Península Ibérica aunque suele ser más abundante en las zonas de bosque de mediana altitud. Una única cita para Aragón. No tenemos conocimiento de citas modernas por lo que debería confirmarse la presencia de la especie en tierras aragonesas.  
HUESCA: Canfranc, Maynar leg., CMSEA, mayo-1914.

### ***Cortodera humeralis* (Schaller, 1783)**

Especie centroeuropea que alcanza la región mediterránea. Citada en la Península Ibérica de las provincias de Madrid y León. Larva en ramas muertas de *Quercus* (SVÁCHA & DANILEVSKY, 1989) pero podría vivir también sobre *Prunus spinosa* (VIVES, 2001).  
HUESCA: "Pirineo (Huesca), VII, 1918, Maynar coll.", ejemplar determinado como *Cortodera femorata fibralski* (?), en CMSEA. La presencia de esta especie en Aragón deberá confirmarse.

### ***Julodia sexmaculata* (Linnaeus, 1758)**

= *Leptura sexmaculata* Linnaeus, 1758

Especie típica de los macizos montañosos europeos y con sólo una cita ibérica: Andorra (VIVES, 1984). ASCASO-TARRÉN *et al.* (1983) citan esta especie de varias localidades de las sierras exteriores pirenaicas en la provincia de Huesca: Atarés, Jaca, Peña Oroel y San Juan de la Peña.

No hemos podido estudiar los ejemplares a los que se refieren estas citas y por lo tanto verificar su determinación. Consideramos que se debería confirmar la presencia de esta especie en Aragón.

### ***Stenurella hybridula* (Reitter, 1901)**

Endemismo ibérico que ocupa el noroeste peninsular, también se conoce del área vasco-navarra y La Rioja. Larva y biología desconocidas.

ZARAGOZA: Sierra del Moncayo, 06.1900, IEE. Solamente conocemos esta cita aragonesa y debería ser confirmada.

### ***Agapanthia irrorata* (Fabricius, 1787)**

Especie típicamente bético-rifeña que coloniza el Mediterráneo occidental. En la Península Ibérica parece ocupar la mitad meridional y por el Mediterráneo hasta Cataluña. La larva se desarrolla en el interior de los tallos de *Onopordum*, *Carduus*, *Ferula*, *Vervascum*, *Asphodelus*, etc. (GRAELLS, 1850; CROVETTI, 1966). En Aragón sólo se conoce una antigua localización de NAVÁS (1904) que la cita del Moncayo. La presencia de esta especie en Aragón debería confirmarse.

ZARAGOZA: Moncayo, NAVÁS (1904).

### ***Leiopus nebulosus* (Linnaeus, 1758)**

Especie eurosiberiana que se distribuye por todo el tercio norte peninsular restringiéndose a los bosques caducifolios de mediana y gran altitud. Larvas descritas por PERRIS (1877), viven en el tronco de diversos caducifolios (*Alnus*, *Fagus*, *Betula*, *Quercus*, *Tilia*, etc.).

Conocida del País Vasco (BAHILLO *et al.*, 1996), Navarra (PÉREZ MORENO *et al.*, 1987) y Cataluña (VIVES, 2000b), es presumible que colonice los bosques caducifolios del Pirineo Central en la provincia de Huesca.

### ***Saperda (Saperda) scalaris* (Linnaeus, 1758)**

Especie paleártica que alcanza el Próximo Oriente. En la Península Ibérica sólo conocida de los bosques húmedos del norte peninsular. La larva se desarrolla sobre troncos de diversos caducifolios (*Populus*, *Quercus*, *Hacer*, *Alnus*, *Salix*, etc.).

Especie de la que a pesar de ser conocida del pirineo navarro y del pirineo catalán, no tenemos constancia de ninguna cita del pirineo oscense donde podría vivir.

### ***Opsilia molybdaena* (Dalman, 1817)**

Especie que ocupa Europa central, meridional y norte de África. En la Península Ibérica ocupa el centro y sur peninsular aunque podría capturarse en todo el conjunto peninsular; siempre aislada. Larva desconocida.

En VIVES (1984) se cita esta especie de Aragües del Puerto (Huesca) y sierra del Moncayo (Zaragoza) sobre ejemplares de la colección Español Auqué; estas citas no han podido ser constatadas, dado que los ejemplares a los que se refieren no se encuentran en la colección Español Auqué. Las citas existentes, referidas a Aragón son antiguas. La presencia de esta especie en tierras aragonesas debería confirmarse.

ZARAGOZA: Moncayo, NAVÁS (1904).

TERUEL: Teruel (Muñoz, leg., IEE).

### ***Phytoecia nigricornis* (Fabricius, 1871)**

Esta especie se distribuye por Europa central hasta Rusia occidental y Pirineos. La larva vive en diversas compuestas (*Solidago*, *Artemisa*, *Chrysanthemum*, *Tanacetum*, etc.) (CHEREPANOV, 1985).

PÉREZ-ÍÑIGO (1979) señala esta especie de la Península Ibérica como muy próxima a *P. virgula*, en base a cuatro ejemplares (311, 17) de la colección del IEE etiquetados como (Pirineos, Pérez Arcas leg.). Recientemente ha sido citada de las provincias de Logroño (PÉREZ MORENO, 1996) y Tarragona (VIVES, 2000). Debería confirmarse la presencia de esta especie en Aragón.

# COORDENADAS U.T.M. DE LAS LOCALIDADES CITADAS

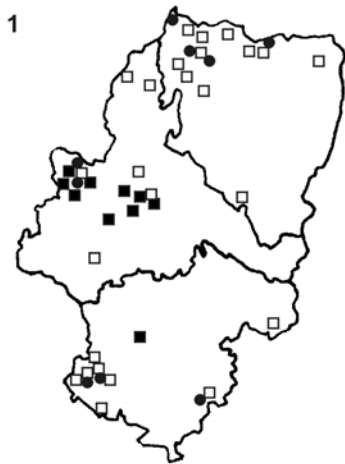
Adahuesca	30TYM47	Cañada de Benatanduz	30TYK09
Agramonte	30TWM92	Cariñena	30TXL47
Aguarón	30TXL47	Caspe	30TYL46
Aineto	30TYM39	Castejón de Monegros	30TYM21
Ainsa	31TBH60	Castejón de Sos	31TBH90
Alagón	30TXM52	Castiello de Jaca	30TYN02
Albalate de Cinca	31TBG62	Cedrillas	30TXK87
Albarracín	30TXK37	Cella	30TXK47
Albentosa	30TXK94	Cerler	31TBH91
Alcalá de Gurrea	30TXM96	Cobatillas	30TXL90
Alcalá de la Selva	30TXK97	Concilio	30TXM88
Alcalá de Moncayo	30TXM02	Cosa	30TXL52
Alcañiz	30TYL43	Cosuenda	30TXL48
Alcubierre	30TYM13	Cuarte de Huerva	30TXM70
Alfambra	30TXK69	Chía	31TBH91
Alfamén	30TXL48	Daroca	30TXL35
Alfocea	30TXM72	Ejulve	30TYL01
Alhama de Aragón	30TWL97	El Burgo de Ebro	30TXM80
Alquézar	31TBG57	El Buste	30TXM13
Altorricon	31TBG83	El Frago	30TXM78
Aniés	30TXM98	El Pobo	30TXK88
Ansó	30TXN73	El Pueyo de Araguás	31TBH60
Anzánigo	30TXM99	El Pueyo de Jaca	30TYN23
Añón de Moncayo	30TXM02	Embún	30TXN82
Aragüés del Puerto	30TXN93	Escuaín	31TBH62
Aratorés	30TXN92	Fabara	31TBF66
Arcos de las Salinas	30SXX62	Fanlo	30TYN41
Arén	31TCG18	Fayón	31TBF76
Arguís	30TYM18	Figuieruelas	30TXM52
Artieda	30TXN61	Fombuena	30TXL55
Atarés	30TXN91	Fórnoles	30TYL53
Atea	30TXL25	Fraga	31TBF59
Ateca	30TXL07	Frias de Albarracín	30TXK16
Baells	31TBG84	Fuendetodos	30TXL77
Bailo	30TXN70	Fuentes de Ebro	30TXL99
Bárcabo	31TBG58	Fuentes de Rubielos	30TYK04
Barrachina	30TXL52	Gavín	30TYN22
Barranco de Espierre	30TYN21	Gea de Albarracín	30TXK47
Bea	30TXL54	Griegos	30TXK07
Beceite	31TBF62	Guadalaviar	30TXK06
Belchite	30TXL87	Gúdar	30TXK97
Benabarre	31TBG96	Hecho	30TXN83
Benasque	31TBH92	Ibón de Ip	30TYN03
Biel	30TXM79	Ibón de Acherito	30TXN85
Bielsa	31TBH72	Ipas	30TYN01
Bierge	30TYM47	Jaca	30TYN01
Biescas	30TYN12	Jarlata	30TYN11
Binéfar	31TBG73	Jaulín	30TXL69
Biniés	30TXN72	Javierrelatre	30TYM09
Bisaurri	31TBH90	Juslibol	30TXM71
Bohalar	30TXN91	La Almunia de Dña. Godina	30TXL39
Boltaña	31TBH50	La Cartuja Baja	30TXM80
Bonansa	30TCG09	La Peña	30TXM89
Bono	31TCH11	La Puebla de Alfindén	30TXM81
Borau	30TXN92	Lagos de Urdicieto	31TBH72
Borja	30TXM23	Laguarta	30TYM39
Botorrita	30TXL69	Laguna de Gallocanta	30TXL23
Bronchales	30TXK18	Manzanera	30TXK83
Broto	30TYN32	Lanaja	30TYM22
Búbal	30TYN12	Lastiesas	30TXN92
Buesa	30TYN31	Lascellas	30TYM46
Bujaraloz	30TYL39	Leciñena	30TXM93
Bujaruelo	30TYN33	Lechago	30TXL43
Cadrete	30TXM60	Libros	30TXK54
Calamocha	30TXL43	Linares de Mora	30TYK06
Calatayud	30TXL17	Linás de Broto	30TYN32
Camarena de la Sierra	30TXK64	Litago	30TXM02
Campo	31TBG89	Loarre	30TXM98
Camporrells	31TBG94	Loporzano	30TYM27
Canal de Izás	30TYN03	Los Arañones	30TYN03
Canal Roya	30TYN04	Luesia	30TXM69
Candanchú	30TYN04	Luna	30TXM77
Candasnos	31TBF59	Maicas	30TXL73
Canfranc	30TYN03	Malanquilla	30TWM90
Canfranc, Estación	30TYN03	María de Huerva	30TXM60
Cantavieja	30TYK19	Mazaleón	31TBF54

Mediana	30TXL99	Sariñena	30TYM33
Mequinenza	31TBF78	Sarrión	30TXK84
Mezalocha	30TXL68	Sarvisé	30TYN31
Monasterio de Piedra	30TXL06	Sayerri-Las Blancas	30TXN93
Monegrillo	30TYM11	Serreta Negra	31TBF58
Monegros, Retuerta de Pina	30TYL29 + 30TYL39	Sierra Alta (pico)	30TXK18
Montalbán	30TXL82	Srra. de Albarracín	30TXK19+18+28+38+07+ 17+27+37+16+26+36+46+15+25+35+45
Montanuy	31TCH10	Srra. de Alcubierre	30TXM94+93+92 + 30TYM04+03+02+13+12+11+22+21+20+31+30+41
Montañana	30TXM82	Srra. de Guara	30TYM28+38
Monteagudo del Castillo	30TXK88	Srra. de Gúdar	30TXK98+97+96 + 30TYK08+07 +06+05+19+18+17+16+28+27+26
Monterde	30TXK28	Srra. de Javalambre	30TXK65+75+64+74
Montes de Castejón	30TXM74+73	Srra. de Javierre	30TYM09+19 +? 29
Montes Universales	30TXK18+07+17+16etc	Srra. de la Virgen	30TXM00 + 30TXL09+19
Monzalbarba	30TXM61	Srra. de Liauset	31TCH01+11
Moscardón	30TXK26	Srra. de Noguera	30TXK96+95 + 30TYK06+05
Nogueras	30TXL65	Srra. de Sto. Domingo	30TXN60+70 + 30TXM79
Noguera	30TYL05	Srra. del Moncayo	30TWM92
Nonaspe	31TBF66	Siresa	30TXN83
Nuévalos	30TXL06	Sobradíel	30TXM62
Ontinar del Salz	30TXM84	Sollavientos	30TYK07
Orés	30TXM68	Tabuena	30TXM21
Orihuela del Tremedal	30TXK18	Tarazona	30TXM03
Osera	30TYM00	Tauste	30TXM44
Osia	30TXN90	Terriente	30TXK26
Oto de Broto	30TYN32	Teruel	30TXK66
Palomar de Arroyos	30TXL91	Tiermas	30TXN52
Paniza	30TXL47	Tolva	31TBG96
Panticosa	30TYN23	Torla	30TYN32
Panticosa, Bañero	30TYN23	Tormón	30TXK45
Parzán	31TBH72	Torre de Valmadrid	30TXL79
Pastriz	30TXM80	Torre de la Rebollosa	30TXL63
Peñaflor	30TXM82	Torres del Obispo	31TBG86
Peñalba	30TYL49	Torrijas	30TXK73
Peñarroya de Tastavins	31TBF51	Torrijo de la Cañada	30TWM99
Petrichema	30TXN85	Tramacastilla de Tena	30TYN13
Pico Bisaurín	30TXN94	Trieste	30TXM89
Piedrafita de Jaca	30TYN13	Turbón	31TBH90 + 31TBG99
Pina de Ebro	30TYL09	Undués de Lerda	30TXN51
Pitarque	30TYL00	Urdués	30TXN83
Plan	31TBH81	Urriés	30TXN50
Pomer	30TWM91	Utebo	30TXM62
Puente de Montañana	31TCG06	Vadiello (Embalse)	30TYM28
Puente la Reina	30TXN81	Valacloche	30TXK65
Puerto de Aragón	31TBH60	Valareña	30TXM46
Puerto de Benasque	31TBH92	Valbona	30TXK85
Puerto de Cotefablo	30TYN22	Valdecónes	30TXL71
Puerto de Cuarto Pelado	30TYK19	Valdelinares	30TYK07
Puerto de Fonfría	30TXL54	Valderrobres	31TBF62
Puerto de Orihuela	30TXK18	Valmadrid	30TXL79
Puerto de San Just	30TXL81	Valle de Acumuer	30TYN12
Purujosa	30TXM01	Valle de Aisa	30TXN93
Quinto de Ebro	30TYL08	Valle de Ansó	30TXN74
Rasal	30TXM99	Valle de Añisclo	31TBH51
Ricla	30TXL39	Valle de Broto	30TYN32
Riglos	30TXM89	Valle de Estós	31TBH92
Roda de Isábena	31TBG98	Valle de Gistain	31TBH82
Rodenas	30TXL20	Valle de Hecho	30TXN84
Royuela	30TXK27	Valle de Ordesa	30TYN42 + 31TBH52
Rubielos de Mora	30TXK95	Valle de Pineta	31TBH53+63+62 etc
Rudilla	30TXL64	Valle de Tena	30TYN14+13+23 etc
Sabiñánigo	30TYN11	Veruela	30TXM02
Sahún	31TBH91	Villafranca de Ebro	30TXM90
Salinas de Jaca	30TXM89	Villamayor	30TXM81
Sallent de Gállego	30TYN13	Villanúa	30TYN02
San Gregorio	30TXM72	Villanueva de Huerva	30TXL67
San Juan de la Peña	30TXN90	Villarluengo	30TYL00
San Juan de Plan	31TBH81	Villarroya de la Sierra	30TXL09
San Julián	31TBH20	Villaspesa	30TXK56
S. Martín de la Virgen del Moncayo	30TWM93 + 30TXM03	Villel	30TXK55
San Martín del Río	30TXL34	Vivel del Río	30TXL72
Sancho Abarca	30TXM45	Yésero	30TYN22
Santa Cruz de la Serós	30TXN91	Zaragoza	30TXM71 +70
Santa Eulalia	30TXK49	Zuera	30TXM83
Sta. Eulalia de Gállego	30TXM88		
Santed	30TXL24		
Saravillo	31TBH71		

## BIBLIOGRAFÍA

- AGOIZ, J. L. 1996. Algunos coleópteros de interés del Norte de España (Coleoptera). *Bol. S.E.A.*, **13**: 67-68.
- AGOIZ, J. L. 1998. Coleópteros interesantes atraídos por la luz de Peñalba (Huesca). *Bol. S.E.A.*, **21**: 19-20.
- ASCASO-TERRÉN, C., PALANCA-SOLER, A. & CASTÁN, C. 1983. Contribución al estudio de coleópteros cerambycoides del Alto Aragón. *Pirineos*, **119**: 21-28.
- BAHILLO, P. & ITURRONDOBEITIA, J. C. 1996. Cerambycoides (Coleoptera, Cerambycidae) del País Vasco. *Cuadernos de Investigación Biológica*, **19**: 1-244.
- BECKER, G. 1942. Beobachtungen und experimentelle Untersuchungen zur Kenntnis des Mulmbockkäfers (*Ergates faber* L.) II. Die Larvenentwicklung. *Zeitschrift für Angewandte Entomologie*, **30**(2): 263-296.
- BELTRÁN, J. R. 1993. Cuatro nuevas especies de Cerambycidae para la Comunidad Autónoma de Aragón. *ZAPATERI Revta. aragon. ent.*, **3**: 107-108.
- BERGER, P. 1997. Une nouvelle espèce d'*Iberodorcadion* Breuning d'Aragón - Espagne (Coleoptera, Cerambycidae): *I. loarrense*. *Biocosme Mesogéen*, **14**(1): 39 - 48.
- BOND, J. W. 1833. Locality and habit of *Clytus arcuatus*. *Ent. Mag.*, **1**: 212.
- BOUCHE, P. F. 1833. *Naturgeschichte der schädlichen und nützlichen Garten-Insecten und die bewährtesten Mittel zur Vertilgung der ersteren*. Nicolai. Berlin. 176 pp.
- BRIGMANN, H. D. 1991. Beschreibung der Larve von *Dorcadion fuliginator* (Linnaeus) (Col., Cerambycidae). *Ent. Nach. Berlin*, **4**: 274-275.
- CALVO F. 1999. *Corymbia maculicornis* (Degeer, 1775) (Coleoptera: Cerambycidae): Primera cita para Aragón. *Bol. S.E.A.*, **25**: 31.
- CHAMPION, G. C. 1902. An Entomological Excursion to Central Spain. *Trans. R. ent. Soc. London*, **1**: 113-129.
- CHAMPION, G. C. & CHAPMAN T. A. 1904. An Entomological Excursion to Moncayo, N. Spain; with some remarks on the habits of *Xyleborus dispar* Fabr. *Trans. R. ent. Soc. London*, **3**: 165-182.
- CHAPUIS, F. & CANDÈZE, E. 1853. Catalogue des larves des Coléoptères. *Mem. Soc. Sc. Liège*, **8**: 347-653.
- CHARARAS, C. 1972. *Les insectes du peuplier. Biologie, écologie, nocivité, méthodes de protection*. Librairie de la Faculté des Sciences et Jouve. Paris. 372 pp.
- CHEREPANOV, A. I. 1979. [Cerambycoides de Asia del Norte (*Prioninae*, *Disteninae*, *Lepturinae*, *Aseminae*)] Akademiya Nauk SSSR. Novosibirsk. 472 pp. (En ruso).
- CHEREPANOV, A. I. 1982. [Cerambycoides de Asia del Norte (*Cerambycinae*: *Clytini-stenaspini*)] Akademiya Nauk SSSR. Novosibirsk. 257 pp. (En ruso).
- CHEREPANOV, A. I. 1984. [Cerambycoides de Asia del Norte (*Lamiinae*: *Pterycoptini-Agapanthiini*)] Akademiya Nauk SSSR. Novosibirsk. 221 pp. (En ruso).
- CHEREPANOV, A. I. 1985. [Cerambycoides de Asia del Norte (*Lamiinae*: *Saperdini-Tetraopini*)] Akademiya Nauk SSSR. Novosibirsk. 255 pp. (En ruso).
- CROVETTI, A. 1966. Contributo alla conoscenza dell'Entomofauna della *Ferula communis* L. VI. Brevi note sulla etologia del Coleottero Cerambycideo *Agapanthia irrorata* (Fabr.) In Sardegna. *Studi sassaresi*, sez. III. *Ann. Fac. Agr. Univ. Sassari*, **14**: 1-26.
- DE LA ROSA, J. J. 2001. *Aredolpona erythroptera* (Hagenbach, 1822): Nuevos registros en la península Ibérica (Coleoptera: Cerambycidae). *Bol. S.E.A.*, **29**: 100.
- DE LA ROSA, J. J. & HERNÁNDEZ, J. M. 2002. Confirmación de la presencia de *Ropalopus nigroplanus*, DeGeer, 1775 (= *Callidium clavipes* Fabricius, 1775). (Coleoptera, Cerambycidae) en la Península Ibérica. *Bol. R. Soc. Esp. Hist. Nat. (Sec. Biol.)*, **97** (1-4): 97-98.
- DELMELT, C. VON 1966. *Die tierwelt Deutschlands, II. Bockkäfer oder Cerambycidae. I Biologie mitteleuropäischer Bockkäfer unter besonder Berücksichtigung der Larven*. G. FICHER VERLAG. Jena: 1-115.
- DUFFY, E. A. J. 1953. *A monograph of the immature stages of British and imported timber beetles (Cerambycidae)*. British Museum (Natural History). London. 235 pp.
- ECHEVARRÍA, J. M. & LEÓN, P. 1985. Observaciones sobre la ecología de *Purpuricenus ferrugineus* (Fairmaire, 1851) (Col. Cerambycidae). *Bol. Gr. Ent. Madrid*, **1**: 125-127.
- EMDEN, F. I. VAN 1939. Larvae of British beetles. I. A key to the genera and most of the species of British Cerambycid larvae. *Ent. Month. Mag.*, **75**: 257-265.
- GALANTE, E. & VERDÚ, J. R. 2000. *Los artrópodos de la "Directiva Hábitat" en España*. Organismo Autónomo Parques Nacionales (Ministerio de Medio ambiente (Ed.) Madrid, 247 pp.
- GERNET, C. VON 1867. Beiträge zur Käferlarvenkunde. *Horae Soc. Ent. Rossicae*, **5**: 9-22.
- GONZÁLEZ, C. F. 1991. El género *Iberodorcadion* Breuning: Su distribución en Aragón (Col. Cerambycidae). *ZAPATERI Revta. aragon. ent.*, **1**(1): 18-29.
- GONZÁLEZ, C. F. 1992. Un nuevo *Iberodorcadion* (Breuning, 1943) de la provincia de Teruel (Coleoptera: Cerambycidae). *ZAPATERI Revta. aragon. ent.*, **1**(2): 3-8.
- GONZÁLEZ, C. F. 1995a. Nuevas aportaciones a la distribución del género *Iberodorcadion* Breuning, 1943, en la Comunidad Autónoma de Aragón. *Actas de la IX Bienal de la Real Sociedad Española de Historia Natural, Jaca (Huesca)*, 1993, pp. 403-412.
- GONZÁLEZ, C. F. 1995b. Catálogo de los Cerambycoides de Aragón. *Cat. entomofauna aragon.*, **6**: 3-14.
- GONZÁLEZ, C. F. 1995c. Coleópteros cerambycoides de la Colección Maynar (Col.: Cerambycidae). *Bol. S.E.A.*, **12**: 5-10.
- GONZÁLEZ, C. F., 1996a. Nuevos datos para la distribución ibérica de *Musaria rubropunctata* (Goeze, 1777). Primera cita de esta especie en Aragón. *Bol. S.E.A.*, **13**: 68.
- GONZÁLEZ, C. F. 1996b. *Glaphyra marmottani* (Brisout, 1863). Primera cita de esta especie para Aragón y segunda cita para la Península Ibérica. *Bol. S.E.A.*, **14**: 66.
- GONZÁLEZ, C. F., GONZALO, I. & VELASCO, P. 2001. *Iberodorcadion* (*Hispanodorcadion*) *mosqueruelense* var. *pseudomolitor* (Escalera, 1902), propuesta de nuevo status (Cerambycidae: Dorcadionini). *ZAPATERI Revta. aragon. ent.*, **9**: 59-64.
- GOUREAU, O. 1843. Note pour servir à l'histoire des méthamorphoses du *Callidium sanguineum* (L.). *Ann. Soc. ent. Fr.*, **1**(2): 99-106.
- GRAELLS, M. DE LA P. 1850. Noticias sobre las larvas de las Agapanthias que podrán utilizarse en la historia general de este género. *Mem. R. Acad. Cien. Ex. Fis. Nat.*, **1**(1): 67-79.
- HENRIKSEN, K. L. 1914. Traebukkellarver, in Jeusen-Haarup og Henriksen. *Danmarks Fauna*, **16**(3): 89-107.
- LAGUNA DE RINS, M. A. 1902. Excursiones a Sta. Fe y Cadrete (Zaragoza) verificadas los días 1 y 27 de abril de 1902. *Boletín de la Sociedad Aragonesa de Ciencias Naturales*, **1**(7): 133-136.
- LEPESME, P. 1953. *Coléoptères Cerambycides (Longicornes) de Côte d'Ivoire*. Institut Français d'Afrique Noire, Catalogues XI, Ifan - Dakar, 103 pp + 40 pl.
- LICHTENSTEIN, J. L. & MAYET, V. 1873. Note pour servir à l'histoire de *Vesperus xatarti* Duf. *Ann. Soc. ent. Fr.*, **5**: 117-122.
- MACHO, V. 1909. Excursión anual de la Sociedad Aragonesa de Ciencias Naturales al Pirineo aragonés (8-15 julio de 1907). *Boletín de la Sociedad Aragonesa de Ciencias Naturales*, **8**: 67-79.
- MARTÍN, J. 1878. La larva de *Sympiezocera laurasi*. *An. Soc. Esp. Hist. Nat., Actas*, **8**: 44.
- MAYET, V. 1890. Description des premières états du *Rosalia alpina* (L.) In Bedel, 1889. *Fauna des Coléoptères du Bassin du Seine*, **5**: 75-77.
- MELIC, A. 2002. Genera Insectorum. *Bol. S.E.A.*, **31**: 265-268.

- MELIC, A. & BLASCO-ZUMETA, J. (eds.). 1999. Inventario provisional de la biodiversidad monegrina (31 de marzo de 1999), Cerambycidae. *Manifiesto científico por los Monegros*. Vol. monográfico. *Bol. S.E.A.*, **24**: 230.
- MULSANT, E. & MULSANT, V. 1855a. Notes pour servir à l'histoire de l'*Oxypleurus nodieri*. *Opuscula Entomologica*, **15**: 96-100.
- MULSANT, E. & MULSANT, V. 1855b. Description de la larve de l'*Hesperophanes nevulosus* Olivier. *Opuscula Entomologica*, **16**: 158-60.
- MURRIA, F. 1998a. Nuevos datos de *Opsilia malachitica* (Lucas, 1849) (Coleoptera, Cerambycidae) para Aragón. *Bol. S.E.A.*, **21**: 20.
- MURRIA, F. 1998b. Nuevos datos sobre Cerambycidae (Coleoptera) en Aragón. *Bol. S.E.A.*, **23**: 33.
- MURRIA, F. 2001. Nuevos registros de *Opsilia malachitica* (Lucas, 1849) (Coleoptera, Cerambycidae). *Bol. S.E.A.*, **29**: 102.
- MURRIA, F. & MURRIA, A. 1996. Nota sobre Cerambycidae nuevos o interesantes para Aragón. *Bol. S.E.A.*, **14**: 65.
- MURRIA, F., MURRIA, A. & BELTRÁN, J. R. 1997. *Opsilia malachitica* (Lucas, 1849) y *Trichoferus magnanii* Sama, 1992: dos nuevas especies de Cerambycidae para la Comunidad Autónoma de Aragón. *Bol. S.E.A.*, **17**: 62.
- NAVÁS, L. 1904. Notas zoológicas. V. Excursión al Moncayo. *Boletín de la Sociedad Aragonesa de Ciencias Naturales*, **3**: 139-167.
- NAVÁS, L. 1927. Lista sistemática de los coleópteros enviados por el P. Navás en Junio de 1926 según catálogo de 1906. *Bol. Soc. Ent. España*, **10**(3): 300-333.
- ORTEGO, M. 1990. Sobre la presencia de *Purpuricenys globulicollis*, Mulsant, 1939 (Coleoptera, Cerambycidae) en la Península Ibérica. *Bol. Gr. Ent. Madrid*, **5**: 69-70.
- PALM, T. 1956. Zur Kenntnis der Biologie von *Acmaeops pratensis* Laich. Und verwandten Arten *Opuscula Entomologica*, suppl. **16**: 1-374.
- PALM, T. & LUNDBERG, J. 1959. Studien over *Acmaeops marginata* F. *Opuscula Entomologica* **24**(3): 185-191.
- PEÑA, R. 2001. Contribución al conocimiento de Iberodorcadion fuliginator (Linnaeus, 1758) en Aragón (Coleoptera: Cerambycidae). *Bol. S.E.A.*, **29**: 98.
- PÉREZ-ÍÑIGO, C. 1979. Contribución al estudio de las especies españolas del género Phytoecia Muls., 1839 (Col. Cerambycidae). *Graellsia*, **33**: 113-142.
- PÉREZ MORENO, I. 1996. Estudio faunístico de los Coleópteros Cerambycoides de La Rioja (Coleoptera: Cerambycidae). *ZAPATERI Revta. aragon. ent.*, **6**: 127-140.
- PÉREZ MORENO, I. & HERRERA MESA, L. 1987. Contribución al conocimiento de los coleópteros cerambycoides de Navarra (Coleoptera, Cerambycidae) (II). *Institución Príncipe de Viana. Suplemento de Ciencias*, **9**: 7-19.
- PERRIS, E. 1840. Observations sur quelques larves xylophages. *Ann. Soc. Nat. Zool. Biol. Anim.*, **1840**: 81-96.
- PERRIS, E. 1856. Histoire des insectes du Pin maritime. *Ann. Soc. Ent. Fr.*, **4**: 423-486.
- PERRIS, E. 1876. Larves de Coléoptères. *Ann. Soc. Linn. Lyon (N.S.)*, **22**: 250-418.
- PERRIS, E. 1877. Larves de Coléoptères. *Ann. Soc. Linn. Lyon (N.S.)*, **23**: 1-430.
- RATZBURG, J. T. C. 1839. *Die Forstinsekten Abbildung und Beschreibung der in den Wäldern Preussens und der Nachbarstaaten als schädlich oder nützlich bekannt gewordenen Insekten*. Vol. 2. *Die Käfer*. Nicolai. Berlin. 16 + 247 pp.
- REJZEK, M. & RÉBL, K. 1999. Cerambycidae (Coleoptera) of Krivoklátsko Biosphere Reserve (Central Bohemia). *Mittel. Internat. Ent. Ver., Suppl.*, **VI**: 1-69.
- ROMERO, J. 2002. *Iconografía del género Iberodorcadion*. Argania edito Ed., Barcelona, 197 pp.
- ROSAS, G., RAMOS, M. A. & GARCÍA, A. 1992. *Invertebrados españoles protegidos por convenios internacionales*. ICONA-CESIC, Madrid, 278 pp.
- SAMA, G. 1988. *Fauna d'Italia, Coleoptera Cerambycidae, Catalogo topografico e sinonimico*, Calderini ed., Bologna, 216 pp.
- SAMA, G. 1992. Note sur les longicornes de la Península Iberique avec description d'une nouvelle espece de *Trichoferus* (Coleoptera, Cerambycidae). *Biocosme Méditerranéen*, **8**(4)-**9**(1): 395-400.
- SÁNCHEZ SOBRINO, M. A. 2000. Primera cita de *Saperda (Lopezcolonia) perforata* (Pallas, 1773) para la península Ibérica (Coleoptera: Cerambycidae). *Bol. S.E.A.*, **27**: 63-64.
- SÁNCHEZ SOBRINO, M. A. & TOLOSA, L. 1998. Primera cita de *Isarthron fuscum* (Fabricius, 1787) para la Península Ibérica (Coleoptera: Cerambycidae). *ZAPATERI Revta. aragon. ent.*, **8**: 197-198.
- SAN MARTÍN, A. F., RECALDE, I. & BREGAÑA, M. 2000. Nuevos registros de longicornios de Navarra, destacables a nivel ibérico (Coleoptera, Cerambycidae). *ZAPATERI Revta. aragon. ent.*, **9**: 31-36.
- SCHÖDTE, J. C. 1876. De Metamorphosi Eleutheratorum Observationes: Bidrag til Insekternes Udviklingshistorie. *Naturhistorisk Tidsskrift*, **3**(2): 1-96.
- SUDRE, J. 2000. Notes synonymiques sur quelques Phytoeciini paléarctiques (Coleoptera Cerambycidae). *Bull. Mens. Soc. Linn. Lyon*, **69**(8): 199-200.
- SVÁCHA, P. & DANILEVSKY, M. I. 1987. Cerambycoid larvae of Europe and Soviet Union (Col. Cerambycoidea). *Acta Universitatis Carolinae Pragae, Biologica*, **30**(1-2): 1-176.
- SVÁCHA, P. & DANILEVSKY, M. I. 1988. Cerambycoid larvae of Europe and Soviet Union (Col. Cerambycoidea). *Acta Universitatis Carolinae Pragae, Biologica*, **31**: 121-284.
- SVÁCHA, P. & DANILEVSKY, M. I. 1989. Cerambycoid larvae of Europe and Soviet Union (Col. Cerambycoidea). *Acta Universitatis Carolinae Pragae, Biologica*, **32**: 1-205.
- TOMÉ, M. 1998. Sobre *Iberodorcadion (Hispanodorcadion) seguntianum* Daniel & Daniel, *Iberodorcadion (Hispanodorcadion) becerrae* Lauffer e *Iberodorcadion (Hispanodorcadion) ruspolti* Breuning. *ZAPATERI Revta. aragon. ent.*, **8**: 201-212.
- TORRES-SALA, J. DE 1962. *Catálogo de la colección entomológica "Torres-Sala" de coleópteros y lepidópteros de todo el mundo*. Vol. 1. Diputación Provincial de Valencia. Valencia 487pp.
- VILLIERS, A. 1946. *Faune de l'Empire français, V. Coléoptères Cerambycides de l'Afrique du Nord*. Office de la Recherche Scientifique Coloniale. París, 152 pp.
- VIVES, E. 1984. *Cerambycoides (Coleoptera) de la Península Ibérica y de las Islas Baleares*. Colección: Treballs del Museu de Zoologia, nº 2. Barcelona. 137 pp.
- VIVES, E. 1995. Notes sobre longicornis ibèrics (IV). Dos cerambycoides de Catalunya nous per a la fauna de la Península Ibérica (Col. Cerambycidae). *IX Sessió Conjunta d'Entomologia ICHN (Institució Catalana d'Historia Natural)-SCL (Societat Catalana de Lepidopterologia)*, **9**: 47-53.
- VIVES, E. 2000. Notas sobre longicornios ibéricos (XI). Cerambycidae nuevos o poco conocidos para la fauna ibérica (Insecta, Coleoptera). *Bol. S.E.A.*, **27**: 69-71.
- VIVES, E. 2000b. *Coleoptera. Cerambycidae*. En *Fauna Ibérica*, vol. 12. Ramos, M. A. et al. (Eds.). Museo Nacional de Ciencias Naturales. CSIC. Madrid. 776 pp., 5h. lám.
- VIVES, E. 2001. *Atlas fotográfico de los cerambycoides ibero-baleares (Coleoptera)*. Argania edito Ed. Barcelona. 287 pp.
- VIVES, E. & GONZALO, I. 1996. Notas sobre longicornios ibéricos (VI). Cerambycoides interesantes o poco conocidos de la zona vasco-cantábrica (Coleoptera: Cerambycidae). *Est. Mus. Cien. Nat. Álava*, **10-11**: 245-249.
- VIVES, E. & SAMA, G. 1998. Cerambycidae nouveaux ou peu connus de la faune d'Espagne (Coleoptera - Cerambycidae). *Biocosme Méditerranéen*, **14**(4): 129-134.
- XAMBEU, V. 1902. *Mœurs et métamorphoses des insectes*. (8ème. Memoire), Longicornes. E. Anclaire Imprimerie. Moulins, 220 pp.



- *Aegosoma scabricorne*
- *Ergates faber*
- *P. (Prionus) coriarius*



- *Tragosoma depsarium*
- *Asemun striatum*
- *Asemun tenuicorne*



- *Nothorhina punctata*
- *Arhopalus ferus*
- *Arhopalus rusticus*



- *Arhopalus syriacus*
- *Alocerus moesiacus*
- *Oxypleurus nodieri*



- *Spondylis buprestoides*
- *Phorocantha semipunctata*
- *Icosium tomentosum*



- *Cerambix cerdo micheckii*
- *Cerambyx welensii*
- *Cerambyx scopoli*



- *Penichroa timida*
- *Gracilia minuta*
- *Hesperofanes sericeus*



- *Trichferus magnanii*
- *Trichoferus holosericeus*
- *Trichoferus griseus*



- *Trichoferus fasciculatus*
- *Stromatium unicolor*
- *Purpuricenus budensis*

10



- *Purpuricenus globulicollis*
- *Purpuricenus kaehleri*
- *Obrium bruneum*

11



- *Nathrius brevipennis*
- *Glaphyra marmottani*
- *Stenopterus ater*

12



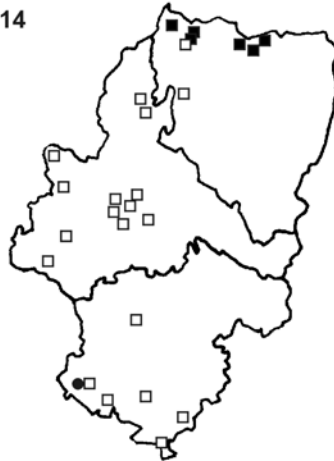
- *Stenopterus rufus*
- *Callimellum angulatum*
- *Certallum ebulinum*

13



- *Deilus fugax*
- *Rosalia alpina*
- *Hylotrupes bajulus*

14



- *Aromia moschata* s. str.
- *A. Moschata ambrosiaca*
- *Ropalopus nigroplanus*

15



- *Ropalopus varini*
- *Semanotus lursi*
- *Pyrrhidium sanguineum*

16



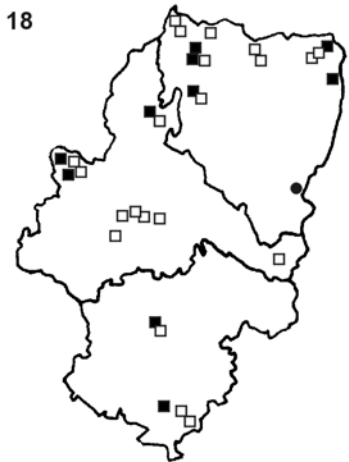
- *Phymatodes testaceus*
- *Phymatoderus pusillus*
- *Phymatoderus glabratus*

17



- *Phymatoderus lividus*
- *Phymatodellus rufipes*
- *Poecilum alni*

18



- *Plagionotus arcuatus*
- *Rusticoclytus rusticus*
- *Xylotrechus antilope*

19



- *Xylotrechus arvicola*
- *Clytus arietis*
- *Clytus rhamni belleri*

20



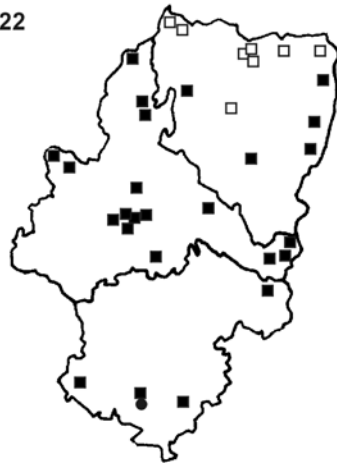
- *Pseudosphegistes cinereus*
- *Chlorophorus figuratus*
- *Chlorophorus pilosus*

21



- *Chlorophorus ruficornis*
- *Chlorophorus sartor*
- *Chlorophorus trifasciatus*

22



- *Chlorophorus varius*
- *Anaglyptus mysticus*
- *Necydalis ulmi*

23



- *R. (Rhagium) inquisitor*
- *R. (Megarhagium) sycophanta*
- *R. (Megarhagium) mordax*

24



- *R. (Rhagium) bifasciatum*
- *Rhamnusium bicolor*
- *Oxymirus cursor*

25



- *Akimerus schaefferi*
- *A. (Acmaeops) marginatus*
- *A. (Gnathagmaeops) pratensis*

26



- *Dinoptera collaris*
- *Grammoptera atra*
- *Grammoptera ustulata*

27



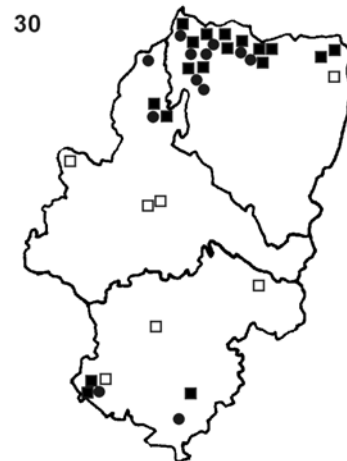
- *Anoplodera krueperi*
- *Anoplodera sexguttata*
- *Pseudovadonia livida*



- *Vadonia unipunctata*
- *Lepturobosca virens*
- *Melanoleptura scutellata*



- *Aredolpona cordigera*
- *Aredolpona erythroptera*
- *Aredolpona fontenayi*



- *Aredolpona rubra*
- *Aredolpona trisignata*
- *Paracorymbia fulva*



- *Paracorymbia hybrida*
- *Paracorymbia maculicornis*
- *Cribroleptura stragulata*



- *Anastrangalia dubia*
- *Anastrangalia sanguinolenta*
- *Alosterna tabacicolor*



- *Pachytodes cerambyciformis*
- *Pachytodes erraticus*
- *P. (Pedostrangalia) revestita*



- *P. (Etorofus) pubescens*
- *Leptura aurulenta*
- *Leptura quadrifasciata*



- *Rutpela maculata*
- *Nustera distigma*
- *Stenurella bifasciata*



- *Stenurella melanura*
- *Stenurella nigra*
- *Vesperus aragonicus*

37



- *Vesperus fuentei*  
□ *Vesperus xatarti*

38



- *I. (Iberodorcadion) fuliginator meridionale*  
□ *I. (Iberodorcadion) fuliginator loarrese*  
● *I. (Iberodorcadion) spinolae caunense*

39



- *I. (Baeticodorcadion) iserni*  
□ *I. (Baeticodorcadion) suturale*  
● *I. (Hispanodorcadion) becerrae*

40



- *I. (Hispanodorcadion) seguntianum*  
□ *I. (Hispanodorcadion) grustani*  
● *I. (Hispanodorcadion) korbi*

41



- *I. (Hispanodorcadion) molitor s. str.*  
□ *I. (Hispanodorcadion) molitor navasi*  
● *I. (Hispanodorcadion) mosqueruelense*

42



- *I. (Hispanodorcadion) pseudomolitor*  
□ *I. (Hispanodorcadion) terolense*  
● *I. (Hispanodorcadion) uhagoni*

43



- *I. (Hispanodorcadion) zarcoi s. str.*  
□ *I. (Hispanodorcadion) zarcoi turdetanun*  
● *Morimus asper*

44



- *Parmena cruciata*  
□ *Parmena meregallii*  
● *Albana m-griseum*

45



- *Calamobius filum*  
□ *Agapanthia asphodeli*  
● *Agapanthia cardui*



■ *Agapanthia dahlia*  
 □ *Agapanthia kirby*  
 ● *Agapanthia villosa*



■ *Agapanthia violacea*  
 □ *Mesosa curculionoides*  
 ● *Aphelocnemis nebulosa*



■ *Lamia textor*  
 □ *Monochamus galloprovincialis*  
 ● *Monochamus sutor*



■ *Acanthocinus aedilis*  
 □ *Acanthocinus griseus*  
 ● *Acanthocinus hispanicus*



■ *Acanthocinus reticulatus*  
 □ *Exocentrus adspersus*  
 ● *Exocentrus punctipennis*



■ *Aegomorphus varius*  
 □ *P. (Pityphilus) decoratus*  
 ● *P. (Pityphilus) fasciculatus*



■ *P. (Pityphilus) ovalis*  
 □ *P. (Pogonocherus) caroli*  
 ● *P. (Pogonocherus) hispidulus*



■ *P. (Pogonocherus) hispidus*  
 □ *P. (Pogonocherus) peroudi*  
 ● *P. (Pogonocherus) sturani*



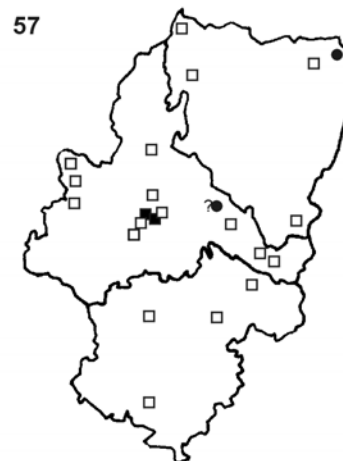
■ *Anaethetis testacea*  
 □ *S. (Saperda) carcharias*  
 ● *S. (Saperda) similis*



- *S. (Lopezcolonia) perforata*
- *S. (Lopezcolonia) punctata*
- *Comsidia populnea*



- *Musaria affinis*
- *Musaria rubropunctata*
- *Opsilia coerulescens*



- *Opsilia malachitica*
- *Phytoecia caerulea*
- *Phytoecia cylindrica*



- *Phytoecia icterica*
- *Phytoecia pustulata*
- *Phytoecia rufipes*



- *Phytoecia virgula*
- *O. (Oberea) linearis*
- *O. (Oberea) oculata*



- *O. (Oberea) pupillata*
- *O. (Amaurostoma) erythrocephala*
- *Tetrops praeusta*

## CATALOGUS publicados:

- 1 Insecta: **Coleoptera**: Fam. 1—4: *Oedemeridae*, *Mycteridae*, *Pythidae*, *Pyrochroidae*. Xavier Vázquez.
- 2 Insecta: **Coleoptera**: Fam. 5: *Histeridae*. Tomás Yélamos.
- 3 Insecta: **Coleoptera**: Fam. 6: *Buprestidae*. Fernando Murria.
- 4 Insecta: **Coleoptera**: Fam. 7: *Tenebrionidae*. Amador Viñolas.  
Insecta: **Coleoptera**: Fam. 8: *Paussidae*. F. Murria.
- 5 Insecta: **Diptera**: Familias 1—19: *Anthomyzidae*, *Camillidae*, *Carnidae*, *Chamaemyiidae*, *Chyromyidae*, *Diastatidae*, *Heleomyzidae*, *Lauxaniidae*, *Lonchaeidae*, *Micropezidae*, *Milichiidae*, *Opomyzidae*, *Otitidae*, *Piophilidae*, *Sciomyzidae*, *Sepsidae*, *Sphaeroceridae*, *Trixoscelidae*, *Ulidiidae*. Miguel Carles-Tolrá.
- 6 Insecta: **Coleoptera**: Fam. 9: *Cerambycidae*. César González Peña.
- 7 Insecta: **Coleoptera**: Fam. 10: *Anobiidae*. Francesc Español.
- 8 Insecta: **Lepidoptera**: Fam. 1: *Zygaenidae*. Daniel Grustán & Víctor Redondo.  
Insecta: **Diptera**: Familias 20—26: *Conopidae*, *Xenasteiidae*, *Acroceridae*, *Nemestrinidae*, *Scenopinidae*, *Stratiomyidae*, *Vermileonidae*. Miguel Carles-Tolrá.
- 9 Insecta: **Hymenoptera**: *Apidae* s.s. Leopoldo Castro.  
Insecta: **Diptera**: Nematocera: Fam. 27a: *Psychodidae*: *Phlebotominae*. Javier Lucientes et al.  
Insecta: **Lepidoptera**: Ropalocera: Fam. 2—6: *Hesperidae*, *Papilionidae*, *Pieridae*, *Nymphalidae*, *Lycaenidae*. Enrique Murria.
- 10 Insecta: **Coleoptera**: Coleópteros acuáticos: Fam. 11—26: *Gyrinidae*, *Haliplidae*, *Noteridae*, *Hygrobiidae*, *Dytiscidae*, *Hydraenidae*, *Helophoridae*, *Georissidae*, *Hidrochidae*, *Hydrophilidae*, *Elmidae*, *Dryopidae*, *Heteroceridae*, *Psephenidae*, *Scirtidae*, *Chrysomelidae* *Donaciinae*. I. Ribera, P. Aguilera, C. Hernando & J. Fresneda.
- 11 Insecta: **Plecoptera**. Catálogo de los Plecópteros de Aragón. J. M. Tierno de Figueroa & A. Sánchez-Ortega.  
Insecta: **Diptera**: Familia 28: *Cecidomyiidae*. M. Skuhravý, V. Skuhravý & J. Blasco-Zumeta.  
Insecta: **Neuroptera**. Lista de los Neuropteros de Aragón (Megaloptera, Raphidioptera, Planipennia). Víctor J. Monserrat.
- 12 Insecta: **Coleoptera**: Fam. 27—31: *Geotrupidae*, *Ochodaeidae*, *Hybosoridae*, *Glaresidae* y *Trogidae*. Catálogo faunístico, sinonímico y claves de identificación de las especies presentes en Aragón. J. I. López-Colón, C. F. González Peña y J. R. Beltrán Valen.  
Insecta: **Coleoptera**: Fam. 32: *Lucanidae*. Catálogo sistemático-faunístico, sinonímico y claves de identificación de las especies presentes en Aragón. J. I. López-Colón, C. F. González Peña y J. R. Beltrán Valen.
- 13 Insecta: **Orthoptera**: Fam. 1: *Acrididae*. Josefina Isern-Vallverdú.  
Insecta: **Diptera**: Fam. 29: *Sciaridae*. Werner Mohrig & J. Blasco-Zumeta.  
Insecta: **Coleoptera**: Fam. 33: *Ptinidae*. Xavier Bellés.  
Insecta: **Hymenoptera**: *Formicidae*. Xavier Espadaler.
- 14 Arachnida: **Acari**, 1: *Oribatei*. Carlos Pérez-Iñigo.  
Insecta: **Coleoptera**: Correcciones. J. I. López-Colón et al..
- 15 Insecta: **Zygentoma**. Lista de los Zygentoma de Aragón (Insecta, Apterygota). M. Gaju-Ricart, R. Molero-Baltanás & C. Bach de Roca.  
Insecta: **Heteroptera**: *Ceratocombidae*, *Saldidae* y *Leptopodidae*. M. Baena.  
Insecta: **Lepidoptera**: *Limacodidae* y *Cossidae*. D. Grustán y V. Redondo.  
Insecta: **Coleoptera**: *Rhipiphoridae*. J. I. López Colón et al.
- 16 Insecta: **Hymenoptera**: *Vespidae*, *Eumeninae*. L. Castro.  
Insecta: **Hymenoptera**: *Ichneumonidae*. J. L. Anento y J. Selfa.  
Insecta: **Heteroptera**: *Miridae*. J. Ribes y M. Goula.
- 17 Arachnida: **Opiliones**. Fam. 1—7. María Rambla.  
Insecta: **Diptera**: Fam. 30: *Tachinidae*. H.-P. Tschorsnig.  
Insecta: **Coleoptera**: Fam. 35: *Elateridae*. A. Sánchez Ruiz.
- 18 Insecta: **Orthoptera** 2: Fam. 2—5: *Ensifera*. Pablo Barranco.  
Insecta: **Lepidoptera** 4: Fam. 11-12: *Sphingidae* y *Notodontidae*. D. Grustán & V. Redondo.  
Arachnida: **Pseudoscorpionida**: José García Carrillo.
- 19 Insecta: **Coleoptera**: Fam. 36: *Carabidae*. Juan Vives Durán.  
Arachnida: **Scorpiones**, **Solifugae**, **Palpigradi**. Antonio Melic.
- 20 Insecta: **Coleoptera**: Fam. 37: *Cleridae*. Pablo Bahillo de la Puebla & José I. López-Colón.  
Insecta: **Coleoptera**: Fam. 38: *Troglossitidae*. Pablo Bahillo de la Puebla & José Ignacio López-Colón.
- 21 Insecta: **Coleoptera**: Fam. 39: *Silphidae*. Javier Pérez Valcárcel & Fernando Prieto Piloña.  
Insecta: **Coleoptera**: Fam. 26. Listado preliminar de los crisomélidos de Aragón (Coleoptera: *Chrysomelidae*). Eduard Vives.
- 22 Arachnida: **Araneae**. Fam. 1—41. Antonio Melic.
- 23 Insecta: **Diptera**: Fam. 31: *Bombyliidae*. Ana Isabel Sánchez Rodríguez.  
Insecta: **Orthoptera**: Fam. 6—10: *Caelifera* no *Acrididae*. Pablo Barranco Vega y David Llucà Pomares.  
Insecta: **Hymenoptera**: Fam. 5—6: Superfamilia *Cynipoidea*. J. Pujade-Villar, J. Blasco-Zumeta y P. Ros-Farré.
- 24 Insecta: **Hemiptera** (Stenorrhyncha): Fam. 5: Los pulgones (Hemiptera: *Aphididae*) de Aragón. N. Pérez Hidalgo, M. E. Martínez Peláez y J. M. Nieto Nafra.
- 25 Insecta: **Ephemeroptera**: Catálogo de los efemerópteros de Aragón. P. Jáimez-Cuellar & J. Alba-Tercedor.  
Insecta: **Hymenoptera**: *Vespidae* (y II): Subfamilias *Masarinae*, *Polistinae* y *Vespiniae*. Leopoldo Castro.  
Insecta: **Coleoptera**: Fam. 40: *Bostrichidae*. J. I. López-Colón et al.
- 26 Insecta: **Coleoptera**: Fam. 41: *Meloidae*. J. I. Recalde, A. San Martín & I. Pérez.  
Insecta: **Coleoptera**: Fam. 42: *Scarabaeidae*. J. L. Agoiz Bustamante.
- 27 Insecta: **Coleoptera**: Fam. 9(2). Catálogo de los *Cerambycidae* (Coleoptera) de Aragón. César González Peña.

Clases/Ordenes	Familias	Especies	Sp. Probables	Total especies
17	259	4787	100	4887