

ANTHAXIA (ANTHAXIA) CARPETOVETONICA SP. N. DE LA PENÍNSULA IBÉRICA (COLEOPTERA: BUPRESTIDAE)

Miguel Sánchez Sobrino

C/Oslo 6- 3B, 28022 Madrid (España) — massobrino@gmail.com

Resumen: Se describe *Anthaxia (Anthaxia) carpetovetonica* sp. n., sobre material procedente de las Comunidades de Castilla y León y Madrid (España). Se incluyen imágenes de su hábitus y caracteres morfológicos.

Palabras clave: Coleoptera, Buprestidae, *Anthaxia (Anthaxia) carpetovetonica* sp. n., España, Castilla y León, Madrid.

***Anthaxia (Anthaxia) carpetovetonica* sp. n., from the Iberian Peninsula (Coleoptera: Buprestidae)**

Abstract: *Anthaxia (Anthaxia) carpetovetonica* sp. n., is described based on material from Castilla y León and Madrid (Spain). Images of its habitus and morphology are included.

Key words: Coleoptera, Buprestidae, *Anthaxia (Anthaxia) carpetovetonica* sp. n., Spain, Castilla y León and Madrid.

Taxonomía / Taxonomy: *Anthaxia (Anthaxia) carpetovetonica* sp. n.

Introducción

A partir de la revisión de Bílý (2006) del complejo y difícil grupo de especies representado por *Anthaxia fumerula* (Illiger, 1803) pertenecientes al género *Anthaxia* Eschscholtz, 1829, no solo se están reinterpretando las citas de este grupo en la Península Ibérica, sino que se han descrito nuevas especies (Murria Beltrán *et al.*, 2011; Tolosa Sánchez *et al.*, 2011).

Basándose en el primer estudio mencionado, se ha realizado una revisión de los ejemplares de este grupo de especies depositadas en la colección del autor y como consecuencia se han localizado algunos ejemplares de biotopos alpinos cuyos caracteres morfológicos son suficientemente singulares como para indicar que pertenecen a una especie aún no descrita, de modo que en este trabajo se propone un nuevo taxon, *Anthaxia (Anthaxia) carpetovetonica* sp. n.

Material y métodos

Los ejemplares que motivan este trabajo han sido recolectados por el autor utilizando mangas de captura sobre flores de *Potentilla* y ramas secas de *Cytisus*. También se han utilizado recipientes amarillos como trampas de caída.

Las medidas a las que se hace referencia en el texto han sido tomadas con micrómetro, de acuerdo con los siguientes criterios: la longitud total se ha medido desde el borde del ápice del élitro hasta la frente, teniendo en cuenta que la misma debe encontrarse en posición vertical. En esta misma posición se han tomado medidas de la distancia ocular en el vértex, midiendo la distancia entre los márgenes interiores de los ojos. La anchura del pronoto se ha medido en su primer tercio, donde presenta su máxima longitud y verticalmente entre los márgenes anterior y posterior en su punto central. El borde anterior del pronoto entre sus ángulos. Las metatibias entre sus extremos estando en posición horizontal.

Se han estudiado 52 ejemplares recolectados entre los años 1995 y 2013, que proceden en todos los casos de parajes montañosos del Sistema Central, cordillera ubicada en el

centro peninsular, pertenecientes a las Comunidades Autónomas de Castilla y León y Madrid. En concreto:

- Puerto de Somosierra (Madrid) DD x: 451.975 y: 4.555.610, UTM 30TVL55, alt. 1520 m.
- Peñalara (Madrid) DD x: 420.196 y: 4.523.631, UTM 30TVL22, alt. 2100 m
- Puerto de la Morcuera (Madrid) DD x: 428.913 y: 4.520.023, UTM 30TVL21, alt. 1680 m.
- Puerto de Casillas (Ávila) DD x: 364.441 y: 4.468.012, UTM 30TUK66, alt. 1720 m.

Abreviatura empleada: MNCN: Museo Nacional de Ciencias Naturales de Madrid, España.

***Anthaxia (Anthaxia) carpetovetonica* sp. n.**

DESCRIPCIÓN DEL HOLOTIPO

Macho con una longitud de 4,2 mm, y una anchura de 1,4 mm, pronoto ligeramente más estrecho que los élitros (fig. 1). Color bronceado oscuro, con reflejos verdes en la mitad inferior de la frente, salvo el epístoma que es cobrizo, más claro y con tintes cobrizos en su cara ventral.

Cabeza convexa en el vértex, bilobulada por un ligero hundimiento del disco central de la frente; ésta marcadamente trapezoidal separándose los bordes internos de los ojos en línea recta hacia el epístoma. La escultura está formada por celdillas poligonales muy irregulares de bordes bien definidos, en cuyo interior se aprecian abundantes poros además del setigero central. La pilosidad proveniente de estos es muy corta y blanca. Anchura interocular 1,8 veces menor que la anchura del pronoto en su margen anterior. Vértex 2,2 veces más ancho que el ojo.

Antenas de 1,1 mm (fig. 2) aproximadamente el 27 % de la longitud total del ejemplar. Antenómeros del quinto al noveno con el ángulo distal obtuso, más anchos que largos, con el borde anterior intensamente sinuado.

Pronoto transverso, 1,68 veces más ancho que largo, con los ángulos prehumerales muy rebordeados, el margen anterior sinuado hacia la cabeza, los márgenes laterales redondeados, con su máxima anchura en el tercio anterior. Depresiones laterobasales ampliamente deprimidas. Escultura constituida por celdas regularmente poligonales, con sus áreas interiores de escaso brillo debido a la densa profusión de poros, a excepción de la mitad anterior del disco del pronoto, en que los bordes de las celdillas y sus áreas interiores se difuminan, por lo que presenta un aspecto impreciso y más brillante. Tomento corto blanco y solo visible próximo a los bordes laterales.

Escudete triangular con los márgenes convexos, escultura cordiforme, compuesto de finas estrias comprimidas en sentido horizontal, excepto en el vértice inferior donde presenta una puntuación escamosa y un brillo más intenso.

Élitros 1,9 veces más largos que anchos, paralelos hasta el tercio apical. Escultura definida por una reticulación extremadamente pequeña y apretada, sin puntuación o de muy difícil observación. De aspecto coriáceo y brillo sedoso. Márgenes acanalados de los ápices elitrales provistos de gruesos poros individualizados, nunca fusionados, sobre los élitros, gruesos, escasos, desalineados y difuminados. De tal modo que comprometen la convexidad de los élitros confiando a su superficie un aspecto tosco e irregular.

Protibias y mesotibias provistas de una serie de dientes romos en su canto interno, carácter común en este grupo de especies. Metatibias planas con el borde externo recto y el interno sinuado, ensanchándose ligeramente hasta alcanzar el último cuarto de su longitud. A partir de este punto se estrechan en línea recta, de modo que la escotadura es poco evidente pero presenta tres gruesos dientes agudos (fig. 3).

En vista ventral, el último ventrito (VII) presenta el surco marginal y su plano elevado en forma de U (fig. 4).

Edeago en forma de huso alargado de 1,5 x 0,28 mm., márgenes laterales regularmente convexos con la máxima anchura en su medianía. Los parámetros sobresalen ligeramente, y son muy afilados por delante; sus estructuras hialinas son estrechas, por lo que continúan la convexidad general. Pene poco quitinizado a excepción de la serración lateral, terminado en punta aguda (fig.5).

DIMORFISMO SEXUAL

Se ha designado un alotipo con un tamaño de 4,5 mm, y una anchura de 2 mm. Color bronceado, más brillante que el macho, con la frente totalmente bronceada. De aspecto más convexo. Antenas más cortas con los antenómeros del sexto al décimo triangulares y con el ángulo distal obtuso. Élitros más ensanchados y lateralmente redondeados, máxima anchura en el tercio distal. Metatibias con el margen externo recto y el interno ligeramente sinuado sin rastro de escotadura o dientes. Ápice elitral más anguloso que en el macho.

VARIABILIDAD

Se trata de una especie claramente ligada a parajes de montaña aislados geográficamente, de donde deriva una gran variabilidad. Tal es así que en un principio se planteó la posibilidad de estar estudiando tres especies distintas. Sin embargo la variabilidad dentro de cada localidad es mínima y se limita a variaciones de tamaño, ligeros cambios de tono y la presencia de algún ejemplar más o menos teratológico. De acuerdo con las localidades estudiadas, se puede decir:

● Puertos de Somosierra y de la Morcuera (Madrid)

Como el ejemplar holotipo descrito previamente. Tamaño (♂) entre 3,65 y 5,25 mm; media de 4,35 mm; en algún ejemplar pequeño el tercer diente de la escotadura de la metatibia se difumina. Tamaño (♀) entre 4,1 y 5 mm; media de 4,57 mm; forma y coloración estable.

● Peñalara (Madrid)

Ejemplares muy pequeños, tamaño (♂) entre 3,75 y 4 mm; media de 3,87 mm; escotadura de la metatibia con un incipiente cuarto diente agudo, edeago más convexo, color más oscuro. Tamaño (♀) 3,75 mm; el callo humeral se prolonga longitudinalmente hacia la mediación del disco de los élitros con una ligera quilla entallada, detalle presente pero menos perceptible en los machos.

● Puerto de Casillas (Ávila)

Ejemplares más grandes, tamaño (♂) entre 4,65 y 4,85 mm; media de 4,75 mm; escotadura de la metatibia con los tres dientes agudos, más visibles que en las anteriores y un cuarto incipiente, color bronceado muy oscuro. Tamaño (♀) entre 5 y 5,4 mm; media de 5,2 mm.

LOCALIDAD TÍPICA: Puerto de Somosierra (Madrid) alt. 1.520 m. (30TV155); (X: 451.975 Y: 4.554.610)

HOLOTIPO: un ejemplar (♂) provisto de una etiqueta blanca impresa en la que figura: Somosierra (Madrid), 20-06-2013, 411.365-35.778, alt. 1520 m., M. Sobrino leg. Una etiqueta roja impresa en la que figura: HOLOTYPUS, *Anthaxia (Anthaxia) carpetovetonica*, M. S. Sobrino det. depositado en el Museo Nacional de Ciencias Naturales (Madrid-España); con nº: Holotipo MNCN – Ent. 125465

ALOTIPO: un ejemplar (♀) provisto de una etiqueta blanca impresa en la que figura: Somosierra (Madrid), 20-06-2013, 411.365-35.778, alt. 1520 m., M. Sobrino leg. Una etiqueta roja impresa en la que figura: ALOTYPUS, *Anthaxia (Anthaxia) carpetovetonica*, M. S. Sobrino det. depositado en el Museo Nacional de Ciencias Naturales (Madrid-España); con nº: Alotipo MNCN – Ent. 125466

PARATIPOS: 42 ejemplares (22 ♂♂ y 20 ♀♀) provistos de una etiqueta blanca en la que figura Somosierra (M) en diversas fechas desde el año 1995 hasta el año 2013, M. Sobrino leg. Tres ejemplares (2 ♂♂ y 1 ♀) provistos de una etiqueta blanca en la que figura Peñalara (M), 14/04/2011, M. Sobrino leg. Un ejemplar (♂) provisto de una etiqueta blanca impresa en la que figura Prto.de la Morcuera (M), 10/06/1998, 1680 m., Sobrino leg. Cuatro ejemplares (2 ♂♂ y 2 ♀♀) provistos de una etiqueta blanca impresa en la que figura: Puerto de Casillas (AV), 03/06/1998, Sobrino leg. Todos con una etiqueta roja impresa en la que figura PARATYPUS, *Anthaxia (Anthaxia) carpetovetonica*, M. S. Sobrino det.

Se encuentran repartidos en la colección del autor (Madrid), Colección de Antonio Verdugo Páez (San Fernando - Cádiz), Colección de Luis Tolosa Sánchez (Zaragoza), Colección de Pablo Bercedo y Lucía Arnaiz (Devesa de Curueño - León) y National Museum (Praga - República Checa).

ETIMOLOGÍA

El sistema Central también se conoce como Cordillera Carpetovetónica patria de todas las localidades que en este trabajo se citan y a la que se dedica el nombre de la nueva especie.

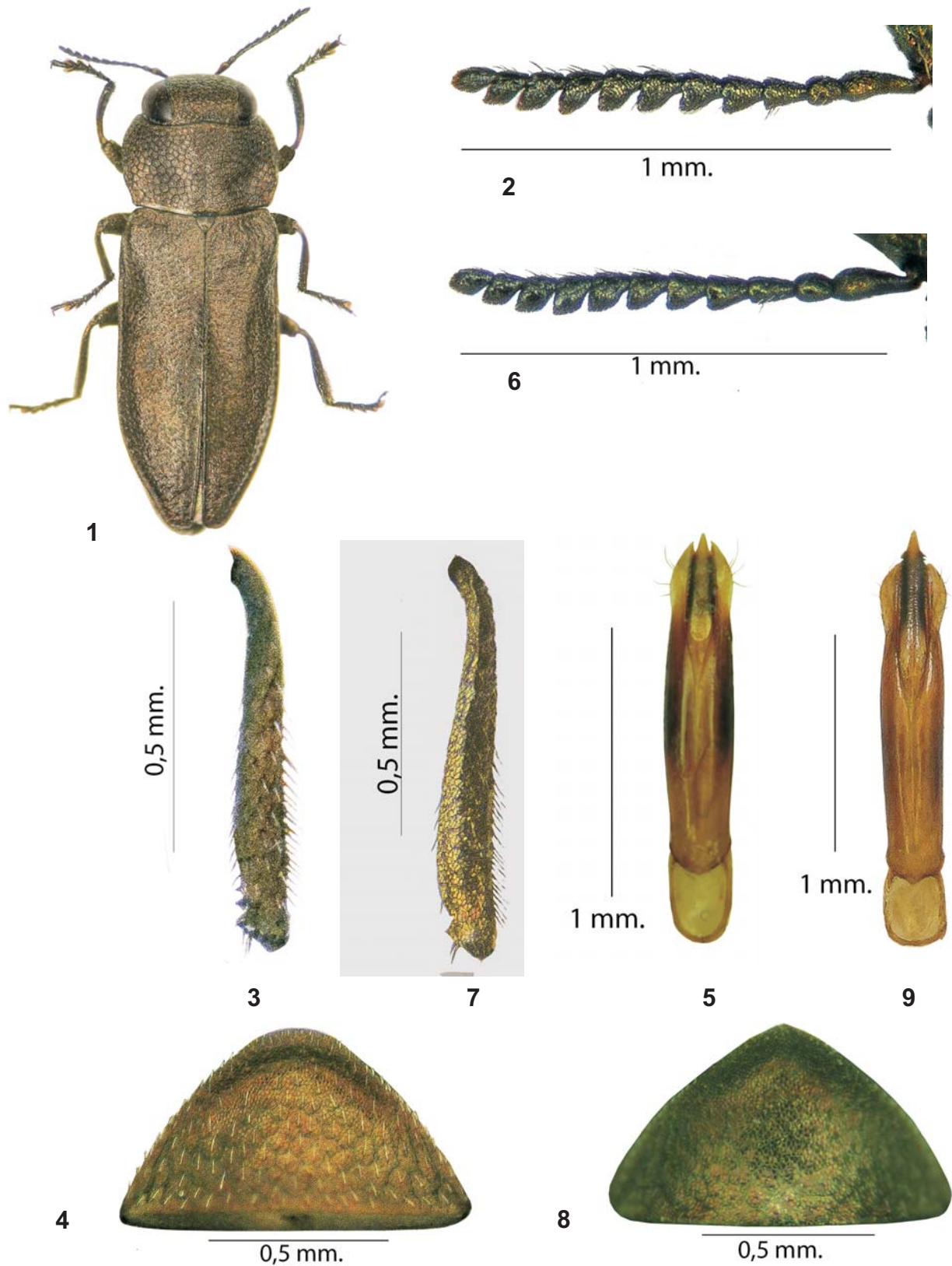


Fig. 1-5: *Anthaxia (Anthaxia) carpetovetonica* sp. n.: 1: hábitus del holotipo 4,2 mm. 2: antena 3: metatibia 4: último ventrito (VII) 5: edeago. **Fig. 6-10:** *Anthaxia (Anthaxia) spinolae spinolae* Gory & Laporte, 1839: 6: antena 7: metatibia 8: último ventrito (VII) 9: edeago.

DIAGNOSIS

De acuerdo con la clave taxonómica propuesta en Bilý (2006) *Anthaxia (Anthaxia) carpetovetonica* sp. n. pertenecería al subgrupo que denomina como C.

“Cuerpo alargado, por lo general más o menos aplanado; frentes planas, ligeramente cóncavas o convexas, con surco longitudinal, los élitros con profundos poros apicales (Figuras 52-55, 94-95); Metatibias de los machos modifica-

das; edeagos largos, delgados, subparalelos, el lóbulo con su parte lateral y dorso-lateral provisto de dientes aserrados (Figuras 1-20, 23-24, 30-31) (Subgrupo C)”

A partir de ese punto la especie más próxima sería *Anthaxia (Anthaxia) spinolae spinolae* Gory & Laporte, 1839 con la que convive, por lo que se considera oportuno realizar una comparativa entre ambas.

Tabla comparativa

| Carácter: | <i>A. (A.) carpetovetonica</i> sp. n. | <i>A. (A.) spinolae spinolae</i> Gory & Laporte, 1839 |
|---|---|--|
| Frente | Convexa en la zona próxima al vértex, ligerísimamente deprimida y bilobulada hacia el epístoma | Deprimida |
| Antenas | Largas, sobre el 27 % de la longitud total del ejemplar. Antenómeros del quinto al noveno con el ángulo distal obtuso, más anchos que largos, a partir del sexto de apariencia triangular (fig. 2). | Cortas, sobre el 23 % de la longitud total del ejemplar. Antenómeros del quinto al noveno con el ángulo distal recto, más largos que anchos, a partir del sexto de apariencia cuadrangular (fig. 6). |
| Pronoto | <1, 7 veces más ancho que largo | > 1,7 veces más ancho que largo |
| Metatibia | Plana, borde interno ligeramente arqueado, en su último cuarto se estrecha en línea recta percibiéndose una escotadura muy ligera, de donde sobresalen 3 dientes agudos de base estrecha (fig. 3). | Plana, borde interno muy arqueado limitado distalmente por una brusca y profunda escotadura provista en su parte más distal de un diente agudo pero de base ancha (fig. 7). |
| Ápices elitrales | Poros indefinidos mal alineados, groseros, confiriendo una superficie elitral abrupta. | Poros definidos alineados, ligeros, confiriendo una superficie elitral regularmente convexa. |
| Último ventrito (VII) | Redondeado en forma de U (fig. 4). | Muy agudo en forma de V; en ocasiones el vértice sinuado por la fusión entre los planos sobreelevados del margen (fig. 8). |
| Edeago | En forma de huso, máxima anchura en la mediación de su longitud. Parámetros estrechos de bordes rectos y rematados en punta aguda. Solo la denticulación lateral del pene oscurecida por estar bien quitinizada (fig. 5). | Costados sensiblemente paralelos. Parámetros anchos y con márgenes ampliamente redondeados, rematados en punta roma. Pene con amplias zonas oscuras fuertemente quitinizado (fig. 9). |
| Hembra (♀) Último ventrito (VII) | Último ventrito en forma de U | Último ventrito en forma de V, la cicatriz de unión de los planos sobreelevados del vértice del margen, suele resolverse presentando el ápice bilobulado. |
| Metatibia | Ligeramente sinuada en su cara interna | Muy sinuada en su cara interna |

Bibliografía

BILÝ, S. 2006. A revision of the *Anthaxia (Anthaxia) funerula* species-group (Coleoptera: Buprestidae: Anthaxiini). *Folia heyrovskyana* suplemento, **12**: 1-75.

MURRIA BELTRÁN, F., A. VERDUGO & A. MURRIA BELTRÁN 2011. Descripción de una nueva especie de *Anthaxia* Eschscholtz, 1829 de la Península Ibérica (Coleoptera: Buprestidae, Anthaxiini). *Boletín de la SAE*, **18**: 15-24.

TOLOSA SÁNCHEZ, L., A. MURRIA BELTRÁN & F. MURRIA BELTRÁN 2012. Descripción de dos nuevas especies del grupo de *Anthaxia (Anthaxia) funerula* (Illiger, 1803) de España (Coleoptera: Buprestidae, Anthaxiini). *Boletín de la SAE*, **19**: 25-38.