

ELATÉRIDOS FORESTALES DE NAVARRA V. REGISTRO DE DOS NUEVOS *BRACHYGONUS* BUYSSON, 1912 PARA LA FAUNA IBÉRICA: *B. DUBIUS* (PLATIA & CATE, 1990) Y *B. CAMPADELLII* PLATIA & GUDENZI, 2000 (COLEOPTERA: ELATERIDAE: ELATERINAE)

José I. Recalde Irurzun¹ & Antonio Sánchez-Ruiz²

¹ c/Andreszar 21. 31610 Villava-Atarrabia. Navarra. España.

² c/Médico Solana 8-B. 02610 El Bonillo. Albacete. España.

Resumen: *Brachygonus dubius* (Platia & Cate, 1990) **comb. nov.** y *Brachygonus campadellii* Platia & Gudenzi, 2000 se citan por primera vez para la Península Ibérica en base a capturas en robledales submediterráneos de Navarra. Se describe la hembra de *B. campadellii*.

Palabras clave: *Brachygonus*, Navarra, Península Ibérica, Elateridae, saproxílicos.

Forest-dwelling click-beetles of Navarre (V). Record of two new *Brachygonus* Buysson, 1912 species for the iberian fauna: *B. dubius* (Platia & Cate, 1990) and *B. campadellii* Platia & Gudenzi, 2000 (Coleoptera: Elateridae)

Abstract: *Brachygonus dubius* (Platia & Cate, 1990) **comb. nov.**, and *Brachygonus campadellii* Platia & Gudenzi, 2000 have been found in submediterranean oak forests of Navarre (north Spain). These are the first records for said species for the Iberian Peninsula. The female of *B. campadellii* is described.

Key words: *Brachygonus*, Navarre, Iberian Peninsula, Elateridae, saproxyls.

Introducción

Hasta hace poco más de un decenio, varias especies del género *Brachygonus* Buysson, 1912 han permanecido confundidas en las colecciones europeas, habitualmente identificadas como *Brachygonus megerlei* (Lacordaire, 1835) o *Ectamenogonus montadoni* (Buysson, 1888): ver al respecto Chassain (1992) y Platia & Cate (1990).

En 1990 Platia y Cate identificaron y separaron una nueva especie caracterizada por la morfología del proceso prosternal, la forma y pilosidad de los antenómeros, y la longitud total de las antenas del macho así como por las expansiones laterales de los parámeros del edeago. Denominaron a esta nueva especie *Reitterelater dubius* Platia & Cate, 1990 al reconocer en la misma suficientes elementos como para integrarla en un género diferente dentro de los *Ampedini* Gistel, 1856.

Tras esta destacable descripción Chassain (1992) estudió el material de *Brachygonus megerlei* de las colecciones francesas y no solo confirmó la confusión existente durante decenios, sino que identificó una tercera especie, frecuente en las colecciones, la cual presenta el proceso prosternal similar al de *R. dubius*, pero con las antenas más parecidas a las de *B. megerlei* (más cortas que el pronoto y de pilosidad simple), y a la que denominó *Ampedus (Brachygonus) bouyoni* Chassain, 1992, ya que este autor considera que *Brachygonus* debe incluirse como un subgénero dentro del género *Ampedus* Dejean, 1833.

Aunque algunos autores como Cate (2005) incluye la especie de Chassain en el género *Reitterelater* atendiendo sin duda a la morfología del proceso prosternal, otros (por ejemplo Laibner, 2000) mantienen las tres especies dentro de *Brachygonus*, en concordancia con el criterio de Chassain, como subgénero de *Ampedus*. Recientemente, Sán-

chez-Ruiz *et al.* (2003) al comparar la estructura de la bolsa copulatrix de *B. megerlei* y *B. bouyoni* concluyen que ambas pertenecen a un mismo género, y las incluyen en *Brachygonus*, al aceptar éste como género aparte de *Ampedus*.

Después de 1990, y gracias a la labor de Giuseppe Platia y colaboradores, nuevas especies del *Brachygonus* han sido descritas en Europa (Platia & Gudenzi, 2000 y 2002; Platia & Schimmel, 1991). Una de ellas es *B. campadellii* Platia & Gudenzi, 2000, descrita de Italia.

En la Península Ibérica, el género *Brachygonus* es conocido desde hace muy pocos años, en que se registró la presencia de dos especies, *B. bouyoni* y *B. megerlei*. La primera de ellas se halló en Portugal y después en España, y la segunda en España (Platia & Serrano, 2002; Sánchez-Ruiz *et al.*, 2000 y 2003).

La continuación del estudio de la coleopterofauna saproxílica asociada a los robledales del centro de la Navarra surpirenaica (Figura 1) nos han permitido localizar dos nuevas especies de este género que se añaden a la fauna ibérica de elatéridos: *B. dubius* y *B. campadellii*.

Especies estudiadas

1. *Brachygonus dubius* (Platia & Cate, 1990) **comb. nov.**

Durante el transcurso de un muestreo en la franja submediterránea del este de Navarra se han obtenido varios ejemplares pertenecientes al género *Brachygonus*. Salvo un ejemplar, el resto pertenece a la especie *B. bouyoni*, cuya presencia en Navarra está bien documentada (Sánchez-Ruiz *et al.*, 2003) ya que se ha encontrado en bastantes robledales centro-septentrionales. El ejemplar restante, no obstante, ha

sido identificado como un macho de *B. dubius*, lo que entendemos constituye el primer registro para esta especie al sur de los Pirineos (Figuras 2 y 3).

Datos de Captura: Valle de Romanzado: Foz de Aspurz, VII-2005, 1 ♂, trampa aérea, en bosque de roble pubescente (*Q. humilis*), junto con *B. bouyoni*, *Melanotus crassicornis* (Erichson, 1841), *Elater ferrugineus* Linnaeus, 1758 y *Athous (Pleurathous) godarti* Mulsant & Guillebeau, 1856.

Esta especie (Figura 4), se caracteriza por tener un aspecto algo más robusto que las otras especies europeas del género, posee el proceso prosternal sin dilatación angulosa entre las coxas (Figura 5); las antenas del macho sobrepasan los ángulos posteriores del pronoto. Además las antenas, ventralmente, poseen una pubescencia larga y densa (Figura 6). En el edeago, los ápices exteriores de los parámetros terminan decididamente en punta (Figura 7),

Se ha estudiado la bolsa copulatriz de ejemplares de esta especie procedentes de la Forêt de Fontenebleau amablemente remitidos por Jacques Chassain, que hasta ahora no había sido estudiada (Figura 8). En base a la morfología general y a las finas espículas de la bolsa copulatriz incluimos la especie en el género *Brachygonus*.

B. dubius se extiende desde Ucrania y Asia Menor hasta el extremo occidental de la Europa continental y desde el sur de Suecia hasta los países europeos ribereños del Mediterráneo (Grecia e Italia, incluida Sicilia): Cate, 2005.

Según Chassain (1992) *B. dubius* es una especie rara en las colecciones que habita en el mantillo de las cavidades de hayas y robles. Laibner (2000) por su parte indica que los adultos son crepusculares y prefieren las partes bajas de los troncos y que se pueden encontrar numerosos adultos en los huecos en los que se desarrollan.

2. *Brachygonus campadellii* Platia & Gudenzi, 2000

Dentro de las prospecciones de coleopterofauna saxícola de los viejos robledales de las sierras occidentales de Navarra, obtuvimos en cierto rodal de roble pubescente del Valle de Goñi, varios ejemplares de *Brachygonus megerlei* (Sánchez-Ruiz *et al.*, 2003). Junto con ellos se capturaron varios individuos en los que la apófisis prosternal presentaba una forma intermedia entre las de *B. bouyoni* o *B. dubius* y la de *B. megerlei* (Figuras 5 y 9). El examen de material de la serie típica amablemente remitida por G. Platia nos han permitido identificar estos ejemplares como *B. campadellii*,

especie descrita de Italia y solo conocida de dicho país hasta el momento en base a dos machos.

Datos de Captura: Valle de Goñi: 1 ♀ VI.2002; 1 ♂ y 1 ♀ 12.VII.2002; 1 ♀ 24.VIII.2002, trampa aérea y trampa de intercepción, en bosque de roble pubescente (*Q. humilis*), junto con *B. megerlei*, *Melanotus villosus* (Geoffroy, 1785) y diversos *Ampedus*.

Esta especie (Figura 11) se separa bien de *B. bouyoni* y de *B. dubius* porque entre las coxas anteriores el prosterno se expande de forma angulosa. De *B. megerlei* se separa porque esos ángulos, en *B. campadellii*, son ángulos obtusos, con unos pocos más grados que un ángulo recto, mientras que en *B. megerlei* son agudos, con unos pocos menos grados que un ángulo recto (Figuras 5, 9 y 10). Además también se separa de esta última especie porque el segundo y tercer antenómero juntos son claramente más largos que el cuarto (Figura 12), y porque las antenas dirigidas hacia atrás no alcanzan los ángulos anteriores del pronoto. Edeago como en figura 14.

Hembra: la hembra de la especie no se había encontrado hasta ahora. Es prácticamente idéntica al macho en su morfología externa. La bolsa copulatriz es muy parecida a la de *B. megerlei* y *B. bouyoni*, lo que coloca a *B. campadellii* en este grupo de especies. Tiene una porción central inermemente rodeada de espículas pequeñas, con una banda lateral de espinas mucho más pequeñas todavía (Figura 13).

Conclusiones

Estas citas permiten añadir dos nuevas especies del género al catálogo de los elatéricos de Navarra y por extensión, a la fauna ibérica.

La distribución de *B. campadellii* se amplía notablemente, y hace pensar en su presencia en Francia, tal vez confundida en las colecciones con *B. megerlei*.

En la Tabla I se presenta un resumen de los caracteres diagnósticos más relevantes para la separación de los *Brachygonus* ibéricos.

Agradecimiento

Los muestreos de fauna saxícola se realizaron junto con nuestro compañero Antonio San Martín. Giuseppe Platia y Jacques Chassain nos han remitido amablemente material comparativo de *B. dubius* y *B. campadellii*, sin el cual este trabajo no habría sido posible. A los tres, nuestro sincero agradecimiento.

Tabla I. Principales caracteres diagnósticos para la separación de los *Brachygonus* ibéricos.

CARÁCTER	<i>B. bouyoni</i>	<i>B. megerlei</i>	<i>B. dubius</i>	<i>B. campadellii</i>
Proceso prosternal entre las coxas	No anguloso	Anguloso	No anguloso	Obtusamente anguloso
Longitud antenas macho	No alcanzan ángulos posteriores del pronoto	Alcanzan ángulos posteriores del pronoto	Sobrepasan ángulos posteriores del pronoto	No alcanzan ángulos posteriores del pronoto
Pilosidad ventral antenómeros	Normal	Normal	Larga y densa	Normal
Antenómeros 2-3 / 4	Juntos más largos que el cuarto	Juntos de similar longitud que el cuarto	Juntos más cortos que el cuarto	Juntos más largos que el cuarto

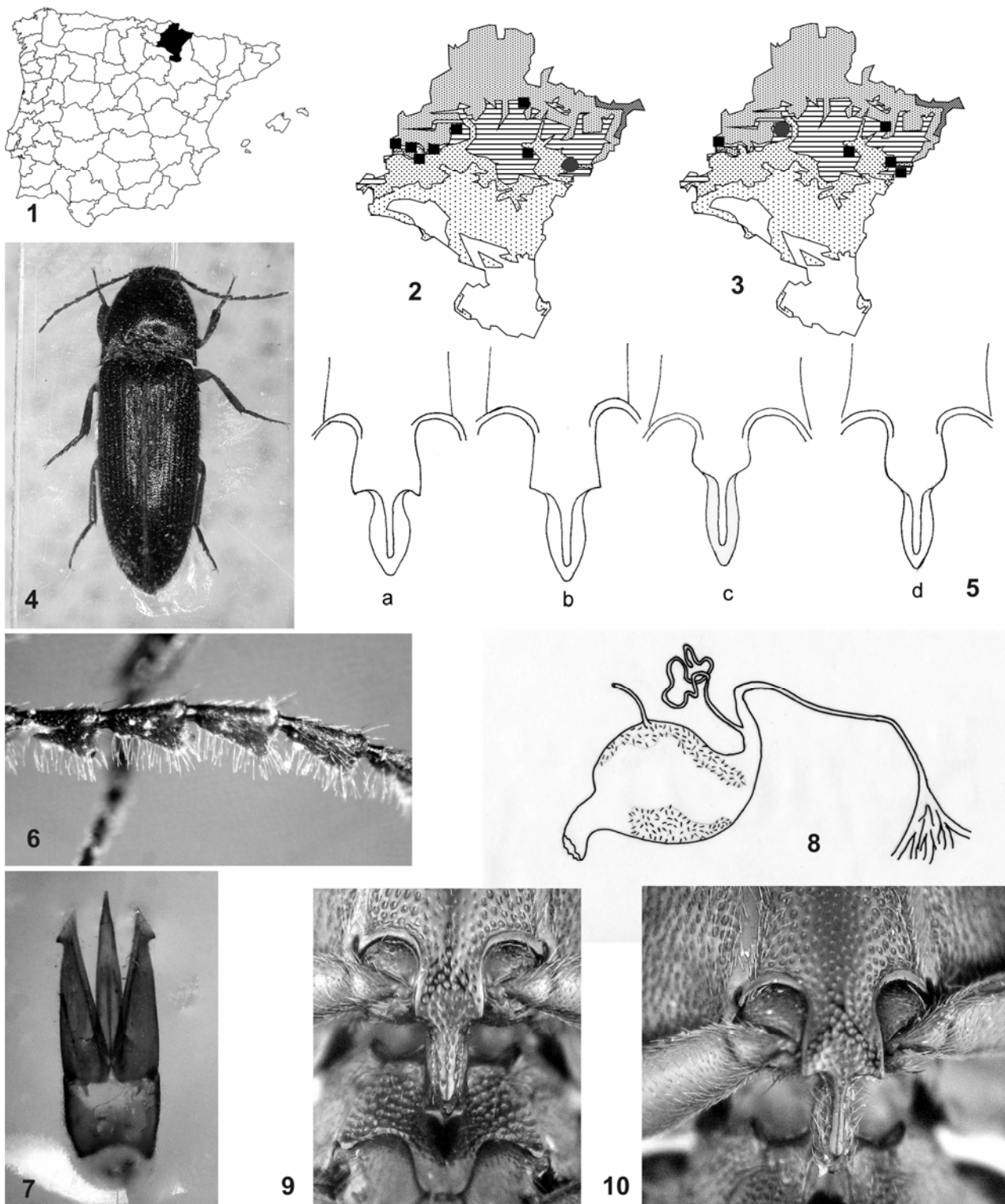


Fig. 1. Navarra en la Península Ibérica. **2.** Localizaciones de *Brachygonus megerlei* (cuadrados) y *B. dubius* (círculo) en Navarra. **3.** Localizaciones de *B. bouyoni* (cuadrados) y *B. campadellii* (círculo) en Navarra. **4.** *B. dubius* (Navarra). Habitus. **5.** Esquema en visión ventral del prosterno entre las coxas anteriores, y de la apófisis prosternal, en: *B. megerlei* (a), *B. campadellii* (b), *B. dubius* (c) y *B. bouyoni* (d). **6.** *B. dubius* (Navarra). Antena. **7.** *B. dubius* (Navarra). Edeago. **8.** *B. dubius* (Fontenebleau). Bolsa copulatrix. **9.** *B. campadellii*. Apófisis prosternal. **10.** *B. megerlei*. Apófisis prosternal

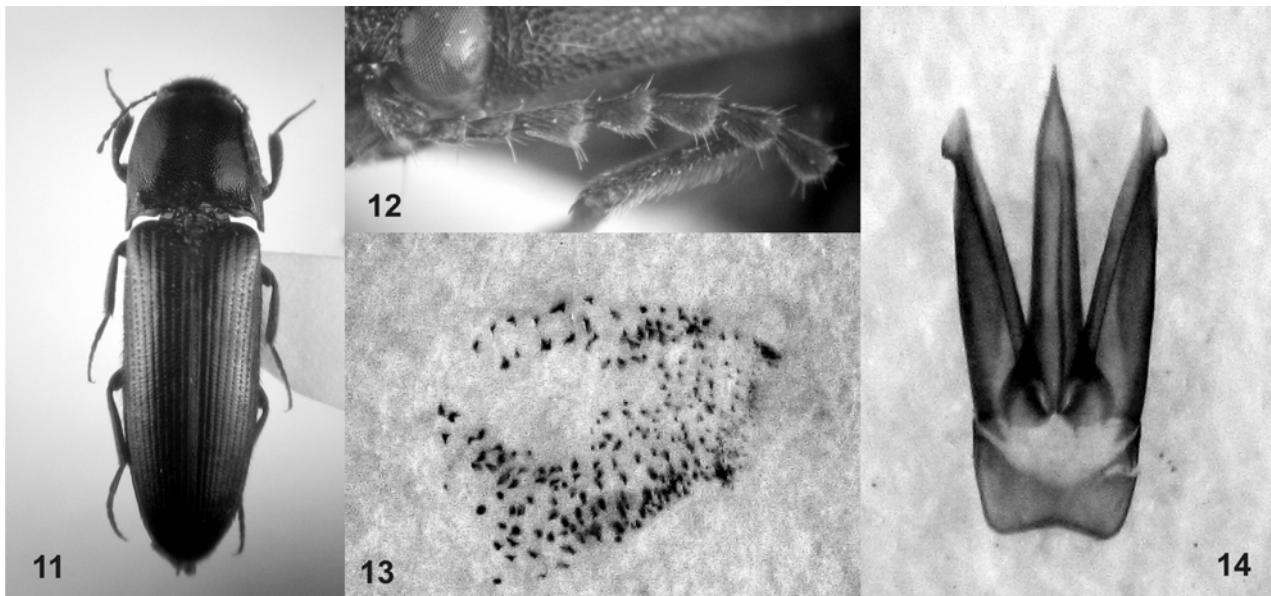


Fig. 11-14. *B. campadellii*. 11. Habitus. 12. Antena. 13. Bolsa copulatrix. 14. Edeago.

Bibliografía

- CATE, P. C. 2005. Fauna Europaea: Elateridae. In Alonso-Zarazaga, M. A. (ed.) 2005. *Fauna Europaea: Coleoptera 1. Fauna Europaea versión 1.5*, <http://www.fauneur.org>. Fecha de consulta: 17-III-2006.
- CHASSAIN, J. 1992. Contribution à la connaissance du sous-genre *Brachygonus* Buysson 1912 avec description d'une espèce nouvelle (Col. Elateridae). *L'Entomologiste*, **48**(6): 323-325.
- LAIBNER, S., 2000. *Elateridae of the Czech and Slovak Republics*. 292pp. Vít Kabourek Eds. Zlín.
- PLATIA, G. 1994. *Fauna d'Italia. Coleoptera Elateridae*. 429 pp. Edizione Calderini. Bologna.
- PLATIA, G. & P. CATE 1990. Note sistematiche e sinonimiche su elateridi paleartici. *Boll. Soc. ent. Ital.*, Genova, **122**(2): 111-114.
- PLATIA, G. & I. GUDENZI 2000. Descrizione di due nuove specie di elateridi della Romagna con note geonemiche su alcune specie della fauna italiana (Insecta, Coleoptera, Elateridae). *Quad. Studi nat. Romagna*, **13**: 11-16
- PLATIA, G. & I. GUDENZI 2002. Descrizione di venti nuove specie di elateridi della regione Palearctica. *Quad. Studi nat. Romagna*, **16** suppl.73-98
- PLATIA, G. & A. SERRANO 2002. Contribution to the knowledge of the click-beetles of Portugal, *Bolm. Soc. Port. Ent.*, **208** (VII-26): 309-326
- SÁNCHEZ-RUIZ, A., J.L. ZAPATA DE LA VEGA & J. I. RECALDE IRURZUN 2000. *Ectamenogonus* Buysson, 1893 y *Brachygonus* Buysson, 1912, dos nuevos géneros de Elateridae en la península Ibérica (Coleoptera). *IX Congreso Ibérico de Entomología*. Zaragoza, Julio 2000.
- SÁNCHEZ-RUIZ, A., J.I. RECALDE IRURZUN & J. L. ZAPATA DE LA VEGA 2003. *Brachygonus* Buysson, 1912, nuevo género para la Península Ibérica y comentarios taxonómicos de las especies encontradas (Coleoptera: Elateridae: Elaterinae). *Boln. S.E.A.*, **32**: 135-138.