

## Primeira cita de *Delia florilega* (Zetterstedt, 1845) para Portugal (Diptera: Anthomyiidae)

Anabela Ferreira, Cátia da Costa & Ana Aguiar

Laboratório de Entomologia, Faculdade de Ciências, Universidade do Porto, Campus Agrário de Vairão, 4485-661 Vairão; Portugal. AA: aaguiar@fc.up.pt.

**Resumo:** No presente trabalho apresentam-se informações relativas à presença da espécie *Delia florilega* no litoral norte de Portugal continental. A identificação desta espécie foi efectuada com base no genitalia.

**Palavras chave:** Diptera, Anthomyiidae, *Delia*, primeiro registo, NW de Portugal.

**Primera cita de *Delica florilega* (Zetterstedt, 1845) para Portugal (Diptera: Anthomyiidae)**

**Resumen:** En el presente trabajo se presenta información sobre la presencia de la especie *Delia florilega* en el litoral norte de Portugal continental. La identificación de la especie fue efectuada a partir de la genitalia.

**Palabras clave:** Diptera, Anthomyiidae, *Delia*, primer registo, Noroeste de Portugal.

### Introdução

Os dípteros da família *Anthomyiidae*, mais precisamente, do género *Delia* Robineau-Desvoidy, 1830 constituem importantes pragas tendo uma importância económica relevante pelos estragos que provocam nas mais variadas culturas hortícolas.

O objectivo deste estudo foi a monitorização, captura e identificação das várias espécies de *Delia* existentes na região de Entre Douro e Minho (Litoral Norte de Portugal), no qual se proporcionou a confirmação da existência de *Delia florilega* (Zetterstedt, 1845).

Esta espécie é extremamente polífaga, contudo, é considerada uma praga secundária. Os adultos são atraídos pela matéria orgânica em decomposição sobre a qual fazem a postura, sendo as larvas as causadoras dos estragos (Griffiths, 1997).

*D. florilega* encontra-se distribuída pelas regiões Neártica e Paleártica (leste). Na Europa encontra-se referenciada na Áustria, Bélgica, Ilhas Britânicas, República Checa, Dinamarca continental, Finlândia, França continental, Alemanha, Hungria, Irlanda, Itália continental, Noruega continental, Polónia, Rússia Central, Rússia Oriental, Rússia Setentrional, Rússia Noroeste, Eslováquia, Espanha continental, Suécia, Suíça e Holanda (Fauna Europaea, 2005).

### Material e Métodos

O ensaio decorreu entre Junho 2004 a Agosto de 2005 na região de Entre Douro e Minho; Portugal. Para a monitorização e captura dos espécimes adultos foram utilizadas armadilhas cromotrópicas amarelas (12,5cm X 20cm).

Para o estudo do genitalia extraíram-se os três últimos segmentos abdominais (VIII-X) os quais foram submetidos a um tratamento a quente em KOH a 10% durante 3 minutos tendo sido posteriormente lavados com água destilada de modo a rehidratar o material.

### Resultados

Neste trabalho documenta-se graficamente o genitalia masculino de *D. florilega* capturada em Vila do Conde: Vairão (41° 08'N; 08° 36'W

– 93m), Julho 2004 (2♂); Agosto 2004 (3♂); Novembro 2004 (1♂); Abril 2005 (2♂) o que confirma a presença desta espécie em Vila do Conde (Portugal).

A identificação da espécie foi baseada em Darvas & Szappanos (2003) e Finch (1979).

### *Delia florilega* (Zetterstedt, 1845)

Descrição do Holótipo (características de identificação)

Exemplares machos de comprimento 6-7 mm, coloração cinzenta, olhos holópticos vermelhos e tibia posterior com um pente de pêlos erectos ao longo de todo o comprimento da superfície posteroventral. O segmento basal do mesotarsos com uma linha de sedas posicionadas dorsalmente; as sedas são, pelo menos, duas vezes tão longas quanto a largura do tarso (Finch, 1979).

Genitalia (Figs 1-3)

No 5.º esternito existe uma seda curta e grossa com posição apical na face interna onde a estrutura tem a forma de "V". O cercus atinge apenas 1/3 do surstyli. O surstyli apresenta pêlos e microtríquias em toda a face dorsal. Numa perspectiva dorsal é visível uma dupla curvatura na face interna lateral do mesmo. Em vista lateral o surstyli é linear.

### Agradecimento

Os autores gostariam de agradecer ao Dr. Michelsen Verner pela colaboração na confirmação da identificação da espécie.

**Bibliografia:** DARVAS, B. & A. SZAPPANOS 2003. Male And Female Morphology Of Some Central European *Delia* (Anthomyiidae) Pests. *Acta Zoologica Academiae Scientiarum Hungaricae*, 49(2): 87-101. ● FAUNA EUROPAEA 2005. Página web: <http://www.faunaeur.org/> ● FINCH, S. 1979. Introduction to Anthomyid Identification. Monitoring Anthomyid Flies. *Adas Working Group*. Wellesbourne. ● GRIFFITHS, G. C. D. 1997. *Insects of the Yukon. Biological Survey of Canada (Terrestrial Arthropods)*, Ottawa. pp.687–722 in H.V. Danks and J.A. Downes (Eds.), 1034 pp.

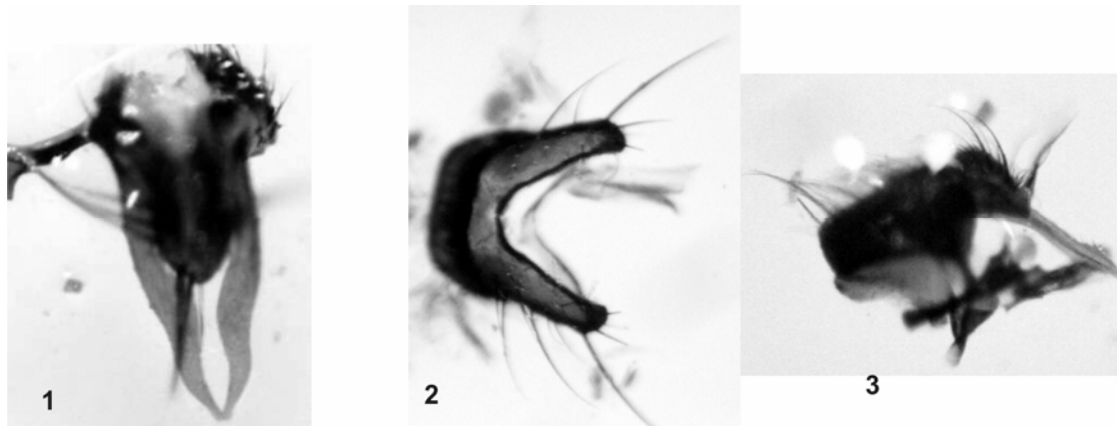


Fig. 1-3. *D. florilega* ♂. 1-2. genitalia: cercus e surstyli: 1. en vista dorsal. 2. en vista lateral. 3. 5.º esternito.