

Descripción de un caso teratológico en *Aegorhinus vitulus* (Fabricius, 1775) (Coleoptera: Curculionidae) de la región de Magallanes (Chile)

Eduardo I. Faúndez

Grupo Entomon, Laboratorio de Entomología, Instituto de la Patagonia, Universidad de Magallanes.
Casilla 113-D Punta Arenas, Chile. – ed.faundez@gmail.com.

Resumen: Se describe un caso teratológico de hemiteria en el élitro izquierdo en un ejemplar de *Aegorhinus vitulus* (Fabricius, 1775).

Palabras clave: Coleoptera, Curculionidae, teratología, Chile, Magallanes.

Description of a teratologic case in a specimen of *Aegorhinus vitulus* (Fabricius, 1775) (Coleoptera: Curculionidae) from the Magallanes region (Chile)

Abstract: A teratologic case of hemiteria in the left elytron of a specimen of *Aegorhinus vitulus* (Fabricius, 1775) is described.

Key words: Coleoptera, Curculionidae, teratology, Chile, Magallanes region.

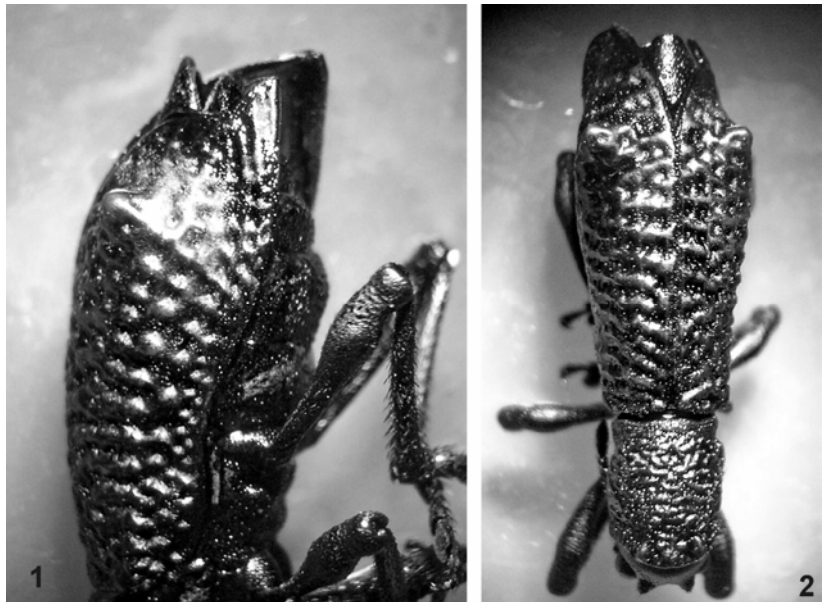


Fig. 1-2. *Aegorhinus vitulus*, malformación 1. vista lateral. 2. vista dorsal.

Introducción

La literatura entomoteratológica chilena presenta una gran cantidad de datos, de los cuales el orden Coleoptera es el que posee el mayor número (Pérez D'Angello, 1967); de estos una gran parte corresponde al cerambícido *Acanthinodera cumingi* (Hope, 1833) conocido comúnmente como "madre de la culebra" (Angulo, 1974).

La teratología en coleópteros comprende el estudio de todas las anomalías observadas en los coleópteros, tiene un alcance más amplio que su equivalente en vertebrados ya que comprende casos que no forman parte de la "teratología pura", que no incluye a los semimonstruos (Dallas, 1926).

En la literatura coleóptero-teratológica chilena no encontramos datos para la familia Curculionidae. Dar a conocer un caso teratológico en esta familia es el objeto de esta contribución.

Resultados

Siguiendo la clasificación de Dallas (1926) el siguiente caso corresponde a una "hemiteria (= semimonstruos)" que se define como las desviaciones ligeras; comprende anomalías, deformaciones, malformaciones, estropeados y variaciones diversas.

Hemiteria en *Aegorhinus vitulus* (Fabricius, 1775)

MATERIAL EXAMINADO: Chile, Magallanes, Punta Arenas, Jardín Botánico Carl Skottsberg (53°08'S-70°53'W; 6 m.s.n.m.). 16 - X - 2006. Sobre *Nothofagus antarctica* (G.Forster) Oersted (Fagaceae). Col. E. Faundez.

En este caso la hemiteria puede observarse en la zona posterior del élitro izquierdo del insecto (Fig.1 y 2.); éste tiene forma

falcada, dejando al descubierto parte del abdomen, e impidiendo que ambos élitros se cierren formando la coraza tan característica de esta familia; el élitro derecho tiene forma normal.

Discusión

Siguiendo a Angulo (1974) en este caso la malformación se debe clasificar dentro de las endógenas, ya a que las terminaciones y bordes del élitro deforme no acusan alguna presión externa (i.e. rugosidades, marcas dejadas por algún objeto y la línea que bordea al élitro no presenta interrupciones) ocurrida en algún estado inmaduro o durante la histogénesis.

Agradecimiento

A mi profesor Vicente Pérez por sus sugerencias, a Nancy Caaño por su colaboración en la obtención de material bibliográfico y por atender nuestras consultas a Mario Elgueta del Museo Nacional de Historia Natural, Santiago.

Bibliografía:

- ANGULO, A. O. 1974. Endogamia, endemismo y teratología en insectos. *Bol. Soc. Biol. de Concepción*, Tomo XLVII: 297-301.
- DALLAS, E. D. 1926. Anomalías en coleópteros chilenos. *Rev. Chilena. Hist. Nat.*, 30: 73-83.
- PÉREZ D'ANGELO, V. 1967. Contribución a la entomoteratología. *Noticiero Mensual del Museo Natural de Historia Natural*, 11(129): 4 pp.