

COROLOGÍA DE LOS PHORACANTHINI (COLEOPTERA: CERAMBYCIDAE) EN LA PROVINCIA DE HUELVA (ANDALUCÍA, SUROESTE DE ESPAÑA)

Juan José López-Pérez

Avda. de la Cinta, 14, 2º A, Santa Marta, 21005 Huelva – jlopezperez@gmail.com
Asociación entomológica "Insecol" de Huelva. <http://webs.ono.com/insecol>

Resumen: En este trabajo se presenta el estudio y nuevos registros de los Phoracanthini *Phoracantha recurva* (Newman, 1840) y *Phoracantha semipunctata* (Fabricius, 1775), con su distribución, nueva y publicada, en la provincia de Huelva (Andalucía, suroeste de España).

Palabras clave: Coleoptera, Cerambycidae, *Phoracantha recurva*, *P. semipunctata*, distribución, España, Huelva.

Chorology of the Phoracanthini (Coleoptera: Cerambycidae) in the province of Huelva (Andalusia, south-western Spain)

Abstract: The paper deals with the Phoracanthini *Phoracantha recurva* (Newman, 1840) and *Phoracantha semipunctata* (Fabricius, 1775). Their distribution in Huelva province (Andalusia, south-western Spain) is updated, with both new records and an overview of previously published information.

Key words: Coleoptera, Cerambycidae, *Phoracantha recurva*, *P. semipunctata*, distribution, Spain, Huelva.

Introducción

El *Eucalyptus* fue introducido en Europa tras el viaje del capitán Cook a Australia en 1774 y en España por el padre Rosendo Salvado, enviado en semillas a Tuy (Galicia), en 1846 (Pujade-Villar & Riba-Flinch, 2004).

La tribu Phoracanthini, forma parte de la familia Cerambycidae, que está representada en la Península Ibérica por dos de sus géneros: *Cordylomera* y *Phoracantha* (Vives, 2000). Dentro del género *Phoracantha*, sólo están presentes dos especies: *Phoracantha recurva* (Newman, 1840) y *Phoracantha semipunctata* (Fabricius, 1775) (fig. 1 y 2). Son especies alóctonas, de la región australiana y de distribución cosmopolita, probablemente introducidas por la importación y plantación masiva de *Eucalyptus* sp. (Myrtaceae), para la producción de celulosa. Este género, se ha aclimatado en la Península Ibérica y al no tener depredadores autóctonos, frecuentemente constituyen plagas que atacan a especies del género *Eucalyptus*, aunque parece ser que su efecto es cada día menor por la acción de algunos parásitos específicos también introducidos, como *Avetianella longoi* (Siscaro, 1992) (Hymenoptera: Encyrtidae) (Mansilla *et al.*, 1999).

En la Península Ibérica, *Ph. semipunctata* hizo su primera aparición en 1980 sobre plantaciones de eucaliptos de la Península de Setúbal (Portugal) (Cadahia & Rupérez, 1980), alcanzando el SO de España (Huelva), en el año siguiente (Cadahia, 1981) y el norte de la Península Ibérica en 1987 (Magán & Mansilla, 1988; Ruiz Fernandez, 2003). La primera cita de *Ph. recurva* en España, fue detectada en Ceuta (Ruiz & Barranco, 1998) y en el interior peninsular, en Sevilla y Cádiz, aunque muy probablemente el cerambícido alcanzó Europa en años anteriores, pasando inadvertida, confundida con *Ph. semipunctata* (Bercedo & Bahillo, 1999).

La introducción en España de *Ph. semipunctata* se produjo en la provincia de Huelva, en el término municipal

de Cortegana, donde existía un descargadero ferroviario, cercano a "Valdelamusa", con parque de maderas procedentes de Portugal (Gil & Mansilla, 1983; González & Huertas, 1983).

Material y métodos

El material que se relaciona ha sido recolectado por socios de la asociación entomológica Insecol y el autor, con algunas citas observadas y no colectadas, en la provincia de Huelva, durante los últimos veintisiete años, utilizando los métodos habituales de captura para este género de coleópteros: trampas de luz actínica, trampas con melaza, inspección de materiales en suelo y cortezas de árboles. Para la determinación de ambos táxones se han usado las claves proporcionadas por Bercedo & Bahillo (1998), Vives (1985, 2000) y Verdugo (2004). Todo el material citado, queda depositado en la colección del autor (JJLP).

Resultados

1. *Phoracantha recurva* (Newman, 1840) (Fig. 1, 3).
Huelva, Isla del Burro, UTM 29S-PB8022, 2 msnm, 29/05/ 2006, 1 ex., ♂, bajo corteza de *E. globulus*.
Aljaraque, Manzorales Bajo, UTM 29S-PB7820, 14 msnm, 26/07/2006, 1 ex., ♂, bajo corteza *E. globulus*.
Población observadas por el autor, no colectadas: Huelva, Parque Moret, UTM 29S-PB8227, 2004; Ayamonte, Casa Valdelocos, UTM 29S-PB4522, 2003, sobre *E. globulus*.

Citada en Andalucía de: CÁDIZ: San Fernando, Medina Sidonia; Chiclana de la Frontera; Conil de la Frontera, El Co-lorao; Jerez de la Frontera, Embalse los Hurones, Tarifa y El Puerto de Santa María (Verdugo, 1999, 2000, 2004) y Parque Forestal de la Suara (Álvarez, 2004). CÓRDOBA: Pedroche (Verdugo, 2004). JAÉN: Linares, Vilches (Verdugo & López, 2001). SEVILLA: Dos Hermanas, Universidad Laboral de Montequinto (Bercedo & Bahillo, 1999), Utrera, La Ventosilla, Coripe (Barreda & Navarro,

2002); Carretera Sevilla-Málaga, km. 5, Carretera Aeropuerto (Verdugo, 2004). Sin citas previas en la provincia de Huelva.

2. *Phoracantha semipunctata* (Fabricius, 1775) (Fig. 2, 4).

Aljaraque, Manzorales Bajo, UTM 29S-PB7820, 14 msnm, 26/07/2006, 1 ex., ♂, trampa de luz actínica, cerca de *E. globulus*. Almonte, Era Colorada, UTM 29S-QB0606, 38 msnm, 21/10/1991, 1 ex., ♀, bajo corteza de *E. globulus*.

Cortegana, Valdelamusa, UTM 29S-PB8784, 353 msnm, 03/08/2006, 1 ex., ♀, Pedro Colete Pérez col. y leg. (JJLP), en el suelo, cerca de *E. globulus*.

Palos de la Frontera, pista de tenis, UTM 29S-PB8622, 21 msnm, 15/08/2000, 1 ex., ♂, J. Pablo González de la Vega col. y leg., en el suelo, cerca de *E. globulus*.

Palos de la Frontera, CEPESA Ref. La Rábida, UTM 29S-PB8617, 4 msnm, 08/06/2001, 1 ex., ♀, sobre *E. globulus*.

Trigueros, Urb. Los Palmares, UTM 29S-PB9432, 5 msnm, 23/10/1981, 1 ex., ♀ y 02/01/1982, 1 ex., ♂, bajo corteza de *E. globulus*.

Población observada, no colectada: Huelva, Parque Moret, UTM 29S-PB8227, 2004; Ayamonte, "Casa Valdeloccos", UTM 29S-PB4522, 2003.

Citada en Andalucía de: ALMERÍA: Almería, Alhabia, Sierra de Filabres-El Ricaveral-Alhabia, Viator, Las Alcubillas (Navarro y Aguirre, 1990). CÁDIZ: San Roque (Vives, 1985); San Fernando, Conil de la Frontera, Chiclana de la Frontera, San Roque, Torre la Peña-Tarifa, La Línea de la Concepción, Conil de la Frontera, El Colorao, Puerto Real, Vejer de la Frontera, Barbate, El Puerto de Santa María, Tarifa, Punta Paloma (Verdugo, 1999, 2004). CÓRDOBA: Aguilar de la Frontera, Lucena, Cerro Muriano, Los Radamaces, Córdoba, Ciudad Jardín (Verdugo, 2000, 2004). GRANADA: Armilla, Granada capital (Hernández-Ruiz & Pérez-López, 1996), Granada, Facultad de Ciencias y La Cartuja, La Zubia. SEVILLA: Sevilla capital, Dos Hermanas (Barreda & Navarro, 2002); Dos Hermanas, Universidad Laboral de Montequinto (Bercedo & Bahillo, 1999), Aznalcóllar y Torreblanca (Verdugo, 2004).

Citada en Huelva de: Almonte, P. N. de Doñana, Lepe, La Antilla (García Casas, 2004); Nerva (González *et al.*, 2007); Cortegana, Bartolazo, Montespinos y La Anguilla (Gil & Mansilla, 1983); Gibraleón, Las Herrumbres; Paterna del Campo, Colonos de Paterna; Huelva (Cadañia y Rupérez, 1980), Huelva capital y Mazagón (Verdugo, 2004); San Juan del Puerto, La alquería, Valverde del Camino, Coto Las Palomas; Calañas, El Sotillo; Zalamea la Real, Los Manantiales (Mansilla *et al.*, 1999); Moguer (González & Huertas, 1983); Moguer, cercanías (González Tirado, 1992).

Nota: Cabe destacar las medidas de control biológico que mediante el parásito *Avetianella longoi* se están efectuando contra *Ph. semipunctata*, en la provincia de Huelva por el Laboratorio de Lucha Biológica. C.I.T. ENCE (Borrajo, 2006).

Conclusiones

De los nuevos datos corológicos aportados y anteriormente publicados, se desprende que la distribución de *Ph. semipunctata*, se va haciendo menos preocupante y más puntual, coexistiendo ambas especies en algunos lugares del litoral atlántico. De las citas aportadas aquí, cabe destacar que siempre han sido en lugares abandonados y con escasa presencia de *E. globulus*, al contrario de lo que ocurre en plantaciones masivas, que están siendo controladas, natural y artificialmente, por el parásito *Avetianella longoi* y otros métodos de menor importancia.

Referente a la corología de *Ph. recurva*, es la primera vez que se cita para la provincia de Huelva, en concreto de la franja del litoral.

Agradecimiento

En especial, a D^a Patricia Alesso Oviedo, Coordinadora del Centro de Investigación y Documentación del Eucalipto (CIDEU), Universidad de Huelva. Campus "El Carmen", por la bibliografía y comentarios proporcionados. Al Dr. Pablo Bahillo de la Puebla y a D. Manuel Huertas Dionisio, por las gráficas cedidas. A la asociación entomológica Insecol, por la infraestructura y los datos de asociados suministrados.

Bibliografía

- ÁLVAREZ PÉREZ, A. 2004. Nuevos datos sobre *Phoracantha recurva* Newman, 1840 (Insecta, Coleoptera, Cerambycidae) en la Campiña de Jeréz (Cádiz, Andalucía). *Bol. Soc. And. Ent.*, **11**: 49-50.
- BERCEDO, P. & P. BAHILLO DE LA PUEBLA 1998. *Phoracantha recurva* (Coleoptera: Cerambycidae): una nueva plaga en los eucaliptales españoles. *Boln. S.E.A.*, **23**: 52.
- BERCEDO, P. & P. BAHILLO DE LA PUEBLA 1999. Primera cita para Europa de *Phoracantha recurva* Newman, 1840 (Coleoptera, Cerambycidae). *Est. Mus. Cienc. Nat. Álava*, **14**: 169-174.
- BORRAJO, P. 2006. Lucha Biológica contra *Phoracantha semipunctata* Fabricius (Coleoptera: Cerambycidae) en la provincia de Huelva. CIDEU, Laboratorio Lucha Biológica. C.I.T. ENCE. Huelva. 5 pp.
- CADAHIA, D. 1981. *Phoracantha semipunctata* F. una nueva plaga de los Eucalyptus en España. *Agricultura*, **592**: 845-848.
- CADAHIA, D. & A. RUPÉREZ 1980: Posible aparición de *Phoracantha semipunctata* (F) en España. *Bol. Ser. Plagas*, **6**: 119-122.
- HERNÁNDEZ-RUIZ, J. A. & F. J. PÉREZ-LÓPEZ 1996: Contribución al conocimiento de la familia Cerambycidae Latreille, 1804 de la provincia de Granada (Sur de la Península Ibérica) (Insecta, Coleoptera). *Bol. R. Soc. Esp. Hist. Nat. (Sec. Biol.)*, **92** (1-4): 37-45.
- GARCÍA CASAS, J. 2004. Nuevos registros de cerambícidos (Coleoptera: Cerambycidae) para la provincia de Huelva (Andalucía, España). *Bol. Soc. And. Ent.*, **10**: 9-20.
- GIL, M. C. & J. P. MANSILLA 1983. Detección en España de *Phoracantha semipunctata* F.B. sobre *Eucalyptus globulus*. *Anales I.N.I.A., Serie Forestal*, **7**: 171-192.
- GONZÁLEZ DUQUE, J. A. & M. HUERTAS DIONISIO 1983. *Estudio del perforador de eucaliptos Phoracantha semipunctata Fabr., en la provincia de Huelva*. Edita: Servicio de Publicaciones de la Caja Provincial de Ahorros de Huelva. Huelva. 42 pp.
- GONZÁLEZ PEÑA, C. F., E. VIVES & A. J. SOUZA ZUZARTE 2007. Nuevo catálogo de los Cerambycidae (Coleoptera) de la Península Ibérica, Islas Baleares e Islas Atlánticas: Canarias, Azores y Madeira. *Monografías SEA*, vol. **12**: 211 pp.
- GONZÁLEZ TIRADO, L. 1992. Estudio sobre integrales térmicas de *Phoracantha semipunctata* Fab. (Col: Cerambycidae), insecto perforador del género *Eucalyptus*, en Huelva (España). *Bol. San. Veg. Plagas*, **18**: 529-545.
- MAGAN, P. & J. P. MANSILLA 1988. Primeras observaciones de la presencia de la *Phoracantha semipunctata* en Galicia. Centro de Investigaciones Forestales de Lourizán. Comunicación interna 1988.
- MANSILLA VÁZQUEZ, P., R. PÉREZ OTERO, F. RUIZ FERNÁNDEZ & C. SALINERO CORRAL 1999. *Avetianella longoi* Siscaro, parásito de huevos de *Phoracantha semipunctata* F.: Primera cita de su presencia en España y bases para la puesta en práctica del control biológico del xilófago. *Bol. San. Veg. Plagas*, **25**: 515-522.

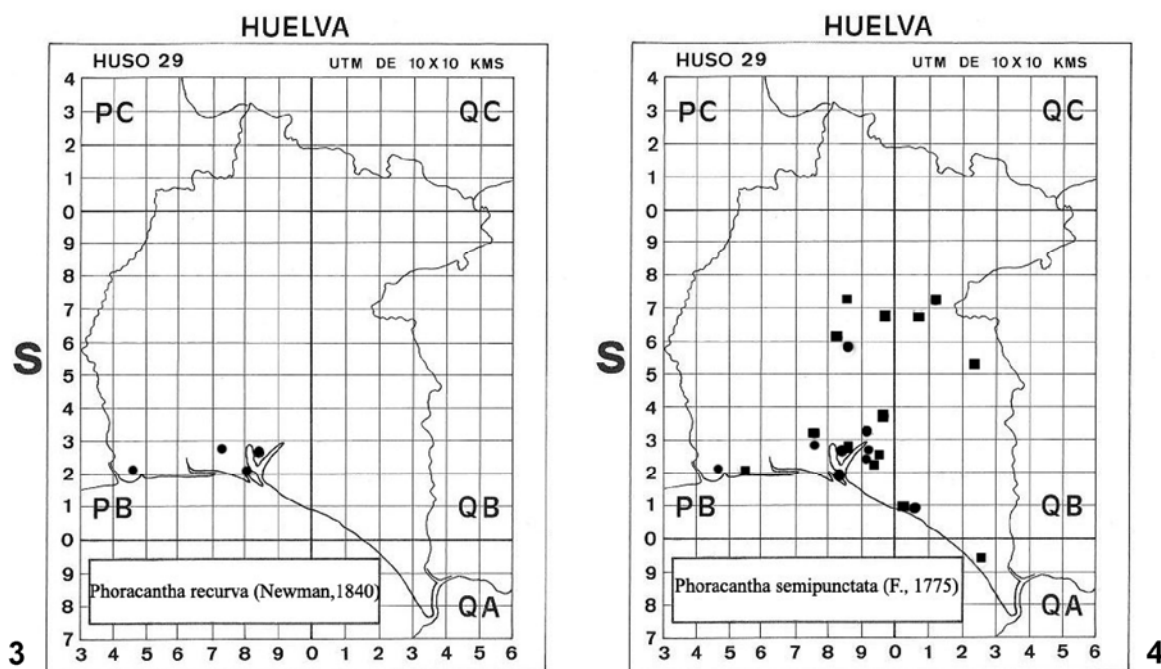
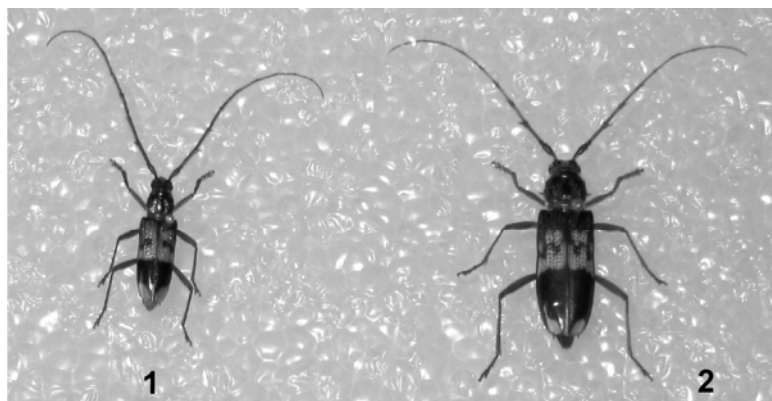


Fig. 1 y 2. Habitus *Ph. recurva* (Newman, 1840) (1) y *Ph. semipunctata* (Fabricius, 1775) (2). **Fig. 3 y 4.** Distribución en la provincia de Huelva de *Ph. recurva* (3) y *Ph. semipunctata* (4). Punto = cita nueva y cuadrado = cita bibliográfica.

PUJADE-VILLAR, J. & J. M. RIBA-FLINCH 2004. Dos especies australianas de eulófidis, muy dañinas para *Eucalyptus* spp., introducidas en el nordeste ibérico (Hymenoptera: Eulophidae). *Boln. S.E.A.*, **35**: 299-301.

RUIZ FERNÁNDEZ, F. 2003. El control biológico de plagas en masas de *Eucalyptus globulus* (Primer Simposio Iberoamericano de *Eucalyptus globulus*, Uruguay 2003). 18 pp.

RUIZ J. L. & P. BARRANCO 1998. *Phoracantha recurva* Newman, 1840, nueva especie plaga para la Region Mediterránea (Coleoptera: Cerambycidae). *Boln. Asoc. esp. Ent.*, **22**: 227-228.

VERDUGO, A. 1999. Los Coleópteros Cerambycidae de la provincia de Cádiz (España) (Insecta, Coleoptera). Suplemento del nº 8 del *Boletín SOCECO*: 1-27.

VERDUGO, A. 2000. Contribución al conocimiento de los Cerambycidos de Andalucía. I. (Insecta, Coleoptera, Cerambycidae). *Boletín SOCECO*, **11**: 25-35.

VERDUGO, A. 2004. Los cerambycidos (Coleoptera: Cerambycidae) de Andalucía. *Monográfico Sociedad Andaluza de Entomología*, **1**: 5-149.

VIVES, E. 1985. Cerambycidos (Coleoptera) de la Península Ibérica y de las Islas Baleares. *Treballs del Museu de Zoología de Barcelona*, **2**: 1-137 (1984).

VIVES, E. 2000. *Coleoptera, Cerambycidae*. En: Fauna Ibérica, vol. 12. Ramos, M. A. et al. (Eds.). Museo Nacional de Ciencias Naturales. CSIC. Madrid. 716 pp., 5h lám.

VIVES, E. 2001. *Atlas fotográfico de los cerambycidos ibero-baleares*. Argania editio, S. C. P. Barcelona. 287 pp.