

AGRILUS (S. STR.) IBERICUS SP. N. DE LA FAUNA ESPAÑOLA (COLEOPTERA: BUPRESTIDAE)

M. A. Sánchez Sobrino ¹ & L. Tolosa Sánchez ²

¹ C/ Oslo 6 –3B, 28022 Madrid – sobrino@tele2.es

² C/ Jorge Manrique 1, bloque3- 3 A, 50015 Zaragoza – ltolosa@able.es

Resumen: Se describe e ilustra una nueva especie de *Agrilus* Curtis, 1825 procedente de Zaragoza, Madrid y Toledo (España): *Agrilus* (s. str.) *ibericus* sp. n.

Palabras clave: Coleoptera, Buprestidae, *Agrilus* (s. str.) *ibericus* sp. n., España.

Taxonomía: *Agrilus* (s. str.) *ibericus* sp. n.

***Agrilus* (s. str.) *ibericus* n. sp. from the Spanish fauna (Coleoptera: Buprestidae)**

Abstract: A new species of *Agrilus* Curtis, 1825 is described from Zaragoza, Madrid and Toledo (Spain): *Agrilus* (s. str.) *ibericus* sp. n.

Key words: Coleoptera, Buprestidae, *Agrilus* (s. str.) *ibericus* sp. n., Spain.

Taxonomy: *Agrilus* (s. str.) *ibericus* sp. n.

Introducción

Durante el transcurso de un muestreo realizado en los montes de Zuera (Zaragoza), a finales de mayo de 2002, se recogió un ejemplar macho perteneciente al Género *Agrilus* Curtis, 1825 que presentaba caracteres claramente distintos del resto de las especies descritas en la fauna española. Tras un exhaustivo muestreo sobre terrenos yesíferos, en el año 2003 se localizó una colonia de esta especie en San Martín de la Vega (Madrid), identificándose *Teucrium capitatum* L., como su planta huésped. En el año 2004 se hallaron colonias en otras localidades de Zaragoza y en Ontígola (Toledo).

Sobre este mismo fito huésped fue descrito *Agrilus elegans* ssp. *teucrii* Schaefer, 1949, partiendo de un solo ejemplar (♀), procedente de la localidad de Auribeau en los Alpes marítimos. Con posterioridad Schaefer tuvo la oportunidad de estudiar dos ejemplares más de los montes de Lubéron, en la localidad de Bonnieux (Vaucluse), sin especificar el sexo de los mismos, ni aportar diferencias en otros caracteres (Schaefer, 1984).

Dado que tanto *A. e. teucrii* como los ejemplares ahora citados, se desarrollan sobre *T. capitatum*, los autores de este trabajo se desplazaron hasta el Muséum National D'Histoire Naturelle de París, para consultar la colección de León Schaefer, donde originalmente se hallaba depositado el único tipo de esta subespecie. Desgraciadamente este se halla en paradero desconocido, hecho del que los autores habían sido previamente informados por la conservadora del departamento de Coleoptera, quedando únicamente una etiqueta con el nombre de la subespecie, a continuación de los ejemplares de *Agrilus elegans* Mulsant & Rey, 1863. Entre las series de esta última especie, se localizó un ejemplar provisto con una etiqueta en la que figura el símbolo (♂) procedente de Auribeau datado el 2 de julio de 1940 (12 días antes que el ejemplar de *A. e. teucrii*), sin embargo este ejemplar presenta caracteres típicos de *A. elegans* y nada tiene que ver con *A. e. teucrii*.

Se intentó localizar los otros dos ejemplares aludidos, pero éstos ya no se encuentran en la colección del Sr. P. Teocchi y a pesar de sus gestiones, así como las de los autores, no ha sido posible estudiar dicho material.

Dadas las circunstancias expuestas, la única fuente disponible para el estudio de *A. e. teucrii* es la descripción que de él hace León Schaefer (1949). Afortunadamente se trata de un autor extremadamente meticuloso y prolijo en detalles, por lo que sin duda enfatizó todos los caracteres que variaban con respecto a *A. elegans* y que a su juicio justificaron una nueva subespecie. Aunque siempre tuvo la sospecha de que se encontraba ante una buena especie.

Sin embargo, los ejemplares peninsulares presentan una serie de caracteres muy obvios y determinantes, tanto en la morfología del macho como en la de la hembra, que lo hacen incompatible con *A. elegans* y que Schaefer ni siquiera comenta para la subespecie *teucrii*, por lo que los autores lo han determinado como *Agrilus* (s. str.) *ibericus* sp. nov.

Agrilus ibericus sp. n.

DESCRIPCIÓN DEL HOLOTIPO.

Ejemplar macho con una longitud de 5,8 mm (Fig. 1), color bronceado. Tomento blanco muy abundante, en la frente reclinado y divergente, más largo en las depresiones del disco del pronoto, mentonera, apófisis metasternal, disco del metasterno, disco del primer-segundo esternitos y ápice del último esternito. Con tendencia a formar pruinosidad en propleuras y mesoepisternas.

Cabeza muy convexa, la frente surcada en toda su longitud, con la región inmediatamente anterior al vértex ligeramente hundida; escultura compuesta por una serie de arrugas concéntricas en la región del vertex; sin impresiones frontales apreciables; epístoma transversal, sin quilla que lo separe de la frente, con el borde anterior sinuado en un

amplio arco; ojos pequeños, con los bordes internos prácticamente paralelos; antenómeros transversos a partir del 5º, el cuarto más largo que ancho (Fig. 2).

Pronoto transverso, 1,45 veces más ancho que largo, con el borde anterior marginado y ligeramente adelantado sobre la cabeza; bordes laterales ligeramente arqueados, con su máxima anchura en el medio, último tercio sinuado-estrechado, con los ángulos prehumerales poco salientes; las quillas prehumerales derechas, muy finas, débiles y alejadas de los ángulos humerales; depresiones del disco: las laterales netas, la anterior marcada, la posterior ancha y profunda; escultura del pronoto constituida por una serie de arrugas transversales, que se vuelven concéntricas en la parte anterior del disco (Fig. 3); quilla notopleural bien marcada en la mediación, difusa en el resto de su longitud.

Escudete transverso dividido por una quilla de arista recta.

Elitros largos y poco sinuados, tres veces más largos que anchos, con la máxima anchura en los ángulos humerales, el ápice redondeado con escasos dientes, estos pequeños y concentrados en el borde interno de la epipleura elítral (Fig. 4).

Protibias arqueadas, con el borde interno sinuado; uñas bífidas en los protarsos; en los mesotarsos la interna dentada y la externa bífida; dentadas en los metatarsos; provisto de un mucrón en protibias y mesotibias; estas últimas con el borde interno muy sinuado.

En vista ventral presenta la mentonera ligeramente avanzada y sin sinuosidad media; el proceso intercoxal del prosterno paralelo; en el disco del prosterno presenta una corta pero profunda impresión longitudinal; el ápice del último ventrito regularmente redondeado.

Edeago muy voluminoso, ancho desde el lóbulo basal, casi monstruoso en la base de los parámetros; zona hialina bien desarrollada; pene grueso con el ápice anguloso pero sin punta diferenciada (Fig. 5).

DIMORFISMO SEXUAL.

Se ha designado una hembra como *alotipo* (Fig. 6) con una longitud de 6 mm., difiere del macho por su mayor tamaño, por sus elitros más anchos y abdomen más desbordado. Las antenas son más cortas y con los antenómeros menos transversos. El borde interno de las mesotibias ligeramente arqueado y escasamente sinuado; presenta todas las uñas dentadas. Ovipositor (Fig. 7).

VARIABILIDAD.

Tras analizar los ejemplares de todas las poblaciones, se verificó la estabilidad de los caracteres de esta nueva especie, presentando solo leves diferencias relativas a un menor tamaño en las poblaciones zaragozanas.

En las series estudiadas el tamaño varía entre los 4,4 y 6,5 mm. El cromatismo evoluciona desde el dorado latón

hasta el bronceado e incluso en algún caso el verde. Los bordes laterales del pronoto pueden ser muy curvados y en función de la sinuosidad del último tercio del borde lateral del pronoto, los ángulos prehumerales pueden ser más o menos salientes; las quillas prehumerales pueden llegar a ser muy ligeras.

MATERIAL TÍPICO.

Localidad típica: San Martín de la Vega (30TVK559549) (Madrid-España), altitud: 600 m.

Holotipo: Un macho provisto de una etiqueta blanca impresa en la que figura: San Martín de la Vega (30TVK559549), (19-06-03), Sobrino leg. Una etiqueta roja impresa en la que figura: HOLOTYPUS, *Agrilus* (s. str.) *ibericus* Sobrino y Tolosa det.

'Alotipo' (paratipo): Una hembra provista de una etiqueta blanca impresa en la que figura: San Martín de la Vega (Madrid) (Fecha) 600 m., (30TVK559549), Sobrino leg. Una etiqueta roja impresa en la que figura: *ALOTIPO*, *Agrilus* (s. str.) *ibericus* Sobrino y Tolosa det.

Paratipos: 183 ejemplares 95 machos y 88 hembras, de las siguientes localidades: Zaragoza: Montes de Zuera (30TXM836375); Oseja (30TXM084059); Mediana de Aragón (30TXM900500). Madrid: San Martín de la Vega (30TVK559549); Toledo: Ontígola (30TVK474272). Cada paratipo porta una etiqueta roja impresa con el siguiente texto: PARATYPUS, *Agrilus* (s. str.) *ibericus* Sobrino y Tolosa det.

El holotipo se halla depositado en la colección de Luis Tolosa Sánchez, junto con parte de los paratipos; el *alotipo* en la colección de Miguel Sánchez Sobrino junto con otra parte de los paratipos; se han distribuido dos paratipos en cada una de las siguientes colecciones: Charles L. Bellamy del Plant pest Diagnostic Lab. (Sacramento-USA); Svato-pluk Bílý del National Museum (Praga-República Checa); Gianfranco Curletti del Museo Civico di Storia Naturale (Carmagnola-Italia); Eduard Jendek, Institute of Zoology, Slovak Academy of Sciences (Bratislava- Eslovaquia); Museo Nacional de Ciencias Naturales (Madrid-España) y Muséum National D'Histoire Naturelle de París.

ETIMOLOGÍA.

El nombre de esta nueva especie está dedicado al lugar de procedencia, la Península Ibérica donde se localizan las poblaciones de esta especie.

CONSIDERACIONES DE CARÁCTER BIOLÓGICO.

Especie de ciclo anual, los imagos se localizan sobre su planta nutricia *Teucrium capitatum* L. (Fig. 12), labiada de distribución mediterránea, desde finales del mes de mayo hasta los primeros días de julio, las larvas se desarrollan a expensas de sus raíces.

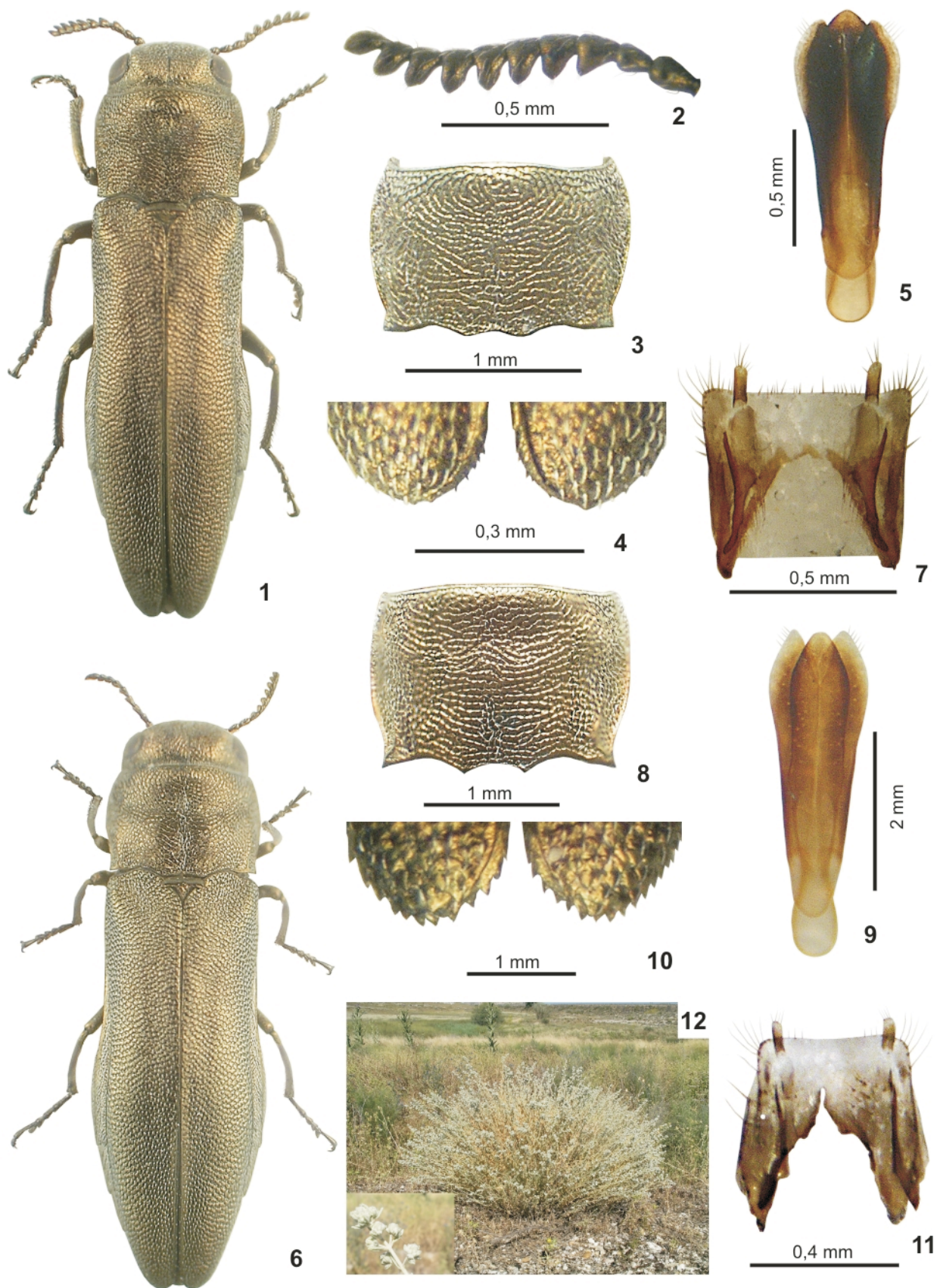


Fig. 1-7. *Agrilus* (s. str.) *ibericus* sp. n. **1.** Habitus del macho, 5,8 mm. **2.** Detalle de los antenómeros. **3.** Escultura del pronoto. **4.** Ápice de los élitros. **5.** Edeago. **6.** Habitus de la hembra. **7.** Ovopositor. **Fig. 8-11.** *Agrilus elegans* Mulsant & Rey, 1863. **8.** Escultura del pronoto. **9.** Edeago. **10.** Ápice de los élitros. **11.** Ovopositor. **Fig. 12.** *Teucrium capitatum* L.

CUADRO COMPARATIVO entre las especies *A. ibericus* sp. nov. y *A. elegans*

<i>A. ibericus</i>	<i>A. elegans</i>
El color varía entre el bronceado, latón, y en algún caso verde	Color Cobrizo, en algunos casos verde
Frente regularmente convexa débilmente deprimida antes del vértex, con la escultura compuesta por una serie de arrugas ligeras y concéntricas en el vértex. Impresiones frontales indistintas	Frente deprimida antes del vértex, este con la escultura compuesta por una serie de arrugas gruesas y paralelas en el vértex. Impresiones frontales profundas.
Cuarto antenómero más largo que ancho, poco dilatado en sentido transversal	Cuarto antenómero tan largo como ancho, muy dilatado en sentido transversal
Epístoma muy transversal, con el borde inferior en arco abierto.	Epístoma cuadrado, con el borde inferior en arco cerrado.
Quillas notopleurales bien definidas solo en su parte media.	Quillas notopleurales bien definidas en toda su longitud.
Los ojos presentan una longitud media equivalente al 70 % de la longitud de la cabeza, medida esta desde la escotadura del epístoma hasta el vértex.	Los ojos presentan una longitud media equivalente al 77 % de la longitud de la cabeza medida esta desde la escotadura del epístoma hasta el vértex.
Escultura del tercio anterior del pronoto, constituida por series de arrugas concéntricas (fig. 3).	Escultura del tercio anterior del pronoto constituida por series de arrugas transversales o ligeramente arqueadas (fig. 8).
Quillas prehumerales ligeras y rectas, naciendo lejos del ángulo prehumeral.	Quillas prehumerales cortas y arqueadas, naciendo en el vértice del ángulo prehumeral.
Ápice del élitro redondeado, con escasos y pequeños dientes, junto a la epipleura elitral (fig. 4).	Ápice del élitro anguloso, con abundantes dientes agudos (fig. 10).
Edeago muy robusto. Los parámetros esféricos, con la zona hialina muy desarrollada en todo su perímetro. Pene anguloso pero sin punta diferenciada (fig. 5).	Edeago con los parámetros regularmente ensanchados, la zona hialina presente a partir del declive de los parámetros. Pene con el ápice redondeado (fig. 9).
Ovopositor con la máxima anchura en su borde anterior donde los ángulos son salientes; vástagos de sostén ventrales arqueados y muy ensanchados en su mediación (fig. 7).	Ovopositor con el borde anterior no más ancho que el resto, presentando los ángulos muy redondeado; vástagos de sostén ventrales rectos y estrechos (fig. 11).

Schaefer (1949) diferencia *A. elegans* ssp *teucarii* en base a las siguientes diferencias observadas en el único tipo (♀): “forma más paralela, élitros menos ensanchados hacia el último tercio, el abdomen menos desbordado. Impresiones y surco frontales más ligeros. Antenas menos gruesas, los artículos antenómeros 4-10 menos fuertemente

dilatados-dentados, el 4º más largo que ancho (en vez de tan largo como ancho). Pronoto indistintamente rebordeado hacia delante. Quillas prehumerales y notopleurales menos destacadas. Ápice elitral indistintamente dentado. Tibias más finas, las anteriores derechas con el borde interno rectilíneo.”

CUADRO COMPARATIVO entre las hembras de *A. ibericus* sp. nov. y *A. elegans* ssp. *teucarii*

Este cuadro se basa en la idea de que aquellos caracteres que León Schaefer no diferencia entre *A. elegans* y *A. elegans* ssp. *teucarii* son idénticos.

<i>A. ibericus</i> (♀)	<i>A. e. teucarii</i> (♀)
Escultura compuesta por una serie de arrugas concéntricas en el vértex.	Escultura compuesta por una serie de arrugas paralelas en el vértex.
Antenómeros tan anchos o más que en <i>A. elegans</i> .	Antenómeros menos anchos que en <i>A. elegans</i> .
Pronoto rebordeado en su borde anterior.	Pronoto indistintamente rebordeado en su borde anterior
Escultura del tercio anterior del pronoto, constituida por series de arrugas concéntricas.	Escultura del tercio anterior del pronoto constituida por series de arrugas ligeramente arqueadas.
Quillas prehumerales ligeras y rectas, naciendo lejos del ángulo prehumeral.	Quillas prehumerales cortas y arqueadas, naciendo en el vértice del ángulo prehumeral.
Élitros tan ensanchados en su último tercio como en <i>A. elegans</i> .	Élitros menos ensanchados en su último que en <i>A. elegans</i> .
Abdomen tan desbordado como en <i>A. elegans</i>	Abdomen menos desbordado que en <i>A. elegans</i>
Protibias más anchas que en <i>A. elegans</i> , con el borde interno arqueado.	Protibias menos anchas que en <i>A. elegans</i> , con el borde interno rectilíneo.

Agradecimiento

Este trabajo no hubiera sido posible sin la colaboración de un buen número de colegas, que amablemente han asistido y orientado a los autores en todo momento. De entre todos, queremos destacar la ayuda recibida de Isabelle Bruneau de Miré Gidon del Muséum National D'Histoire Naturelle de París (Francia), Gianfranco Curletti del Museo Civico di Storia Naturale, Parco Cascina Vigna de Carmagnola (Italia), Mario Tomé Díez de León (España), Antonio Verdugo Páez de San Fernando (Cádiz- España) y Nuria Mercadál de Zaragoza.

Bibliografía

- SCHAEFER, L. 1949. Les Buprestides de France. Tableaux Analytiques des Coléoptères de la faune franco-rhénane. *Miscellanea Entomologica, Supplement*, Paris, 511 pp.
 SCHAEFER, L. 1984. Les Buprestides de France. Mise à jour 1983. *Miscellanea Entomologica*, **50**: 1-15.