

ACERCA DE LA PRESENCIA DE *AMPEDUS BALTEATUS* (LINNAEUS, 1758) Y *AMPEDUS ELEGANTULUS* (SCHÖNHERR, 1817) EN LA PENÍNSULA IBÉRICA (COLEOPTERA: ELATERIDAE)

José I. Recalde Irurzun¹, Ignacio Pérez Moreno²
& Fernando Moreno Grijalba²

¹ c/ Andreszar, 21. 31610 - Villava (Navarra). recalde.ji@retena.net

² Universidad de La Rioja, Dpto. de Agricultura y Alimentación. c/ Madre de Dios, 51. 26006 – Logroño. ignacio.perez@daa.unirioja.es

Resumen: *Ampedus balteatus* se cita por vez primera de la Península Ibérica en base capturas del Sistema Ibérico, y *Ampedus elegantulus* se confirma a partir de ejemplares del bosque de Irati (Pirineos).

Palabras clave: *Ampedus*, *Ampedus balteatus*, *Ampedus elegantulus*, Península Ibérica, Elateridae, saproxílico.

Information about the presence of *Ampedus balteatus* (Linnaeus, 1758) y *Ampedus elegantulus* (Schönherr, 1817) in the Iberian Peninsula (Coleoptera: Elateridae)

Summary: First record of *Ampedus balteatus* and confirmation of the presence of *Ampedus elegantulus*, in the Iberian Peninsula. First species has been found in Iberic Mountains while second one inhabits pyrennean forests.

Key words: *Ampedus*, *Ampedus balteatus*, *Ampedus elegantulus*, Iberian Peninsula, Elateridae, saproxylic.

Dentro de los elatéridos europeos asociados al medio forestal, el género *Ampedus* Dejean, 1833 es sin lugar a dudas el más diversificado. Del mismo, en Centroeuropa viven cerca de cuarenta especies (Laibner, 2000; Mertik, 2002) y en la Península Ibérica se conocen alrededor de unas veinticinco (Sánchez-Ruiz, 1996) habiéndose descrito algunas de ellas muy recientemente, como es el caso de *Ampedus hispanicus* y *Ampedus talamelli* (Platia & Gudenzi, 1999 y 2000), y *Ampedus boquilobensis* (Platia & Serrano, 2002).

Aunque se trata de un grupo de taxonomía compleja, ciertas especies del género *Ampedus* muestran patrones cromáticos que simplifican su identificación ó asignación a subgrupos morfológicos dentro del género. Algunas de las especies más características son aquellas que presentan manchas elitrales apicales de extensión significativa. *Ampedus balteatus* y *A. elegantulus* tienen en común esta particularidad cromática.

Estas dos especies precisan de registros para su adecuada consideración dentro de la lista de los elatéridos ibéricos, ya que la primera de ellas no se conoce del ámbito peninsular y la segunda tan solo lo es en base a una referencia geográfica muy general. Recientemente las hemos hallado en La Rioja y Navarra, respectivamente.

Ampedus balteatus (Linnaeus, 1758)

Se trata de una pequeña especie que raramente alcanza los 10 mm, con pronoto negro y élitros confiriendo al insecto forma paralela, por lo general de color rojo ferrugíneo con una mancha negra ó marrón oscura que abarca al menos el tercio apical (Figura 1). Las espículas de la bolsa copulatrix muestran una morfología típica con la cabeza de las esclerificaciones claviformes prolongada en una lámina oblonga más larga que la propia espícula (ver por ejemplo Leseigneur, 1972; Laibner, 2000).

Ampedus balteatus se extiende ampliamente por la región paleártica y se encuentra en la madera en descomposición de frondosas y coníferas, desconociéndose con precisión según Laibner (2000) sus hábitos alimentarios, si bien Platia (1994) indica que la larva se desarrolla como depredadora, al igual que sucede con otras especies del género.

Datos de captura: Robledal de la Cárcara (Lumbreras, La Rioja). 1.580 mts. Parque Natural Sierra de Cebollera. 10-VI-2003, 1 ej.; 25-VI-2003, 2 ej. I. Pérez & F. Moreno leg. Los ejemplares fueron capturados mediante una trampa de interceptación del vuelo tipo ventana, como la descrita en Otero *et al.* (2003), situada en una formación de roble albar (*Q. petraea*). Sánchez-Ruiz (1996) indica su presencia en Eaux Chaudes, (Departamento galo de Pirineos Atlánticos), por lo que las presentes capturas entendemos constituyen las primeras de esta especie en la Península Ibérica.

Ampedus elegantulus (Schönherr, 1817)

Con una longitud media algo mayor que la especie anterior (8,5 a 10 mm), este *Ampedus* posee un aspecto característico. Sus élitros son amarillos y poseen una mancha apical negra, bien delimitada y con perfil arqueado en la zona anterior (Figura 2). Se trata de una especie euroanatólica cuya larva, de hábitos carnívoros, se desarrolla en la madera, tanto en frondosas como en coníferas.

Datos de captura: En total coincidencia con lo descrito por autores franceses, hemos encontrado varios ejemplares de esta especie en un grueso tronco caído, semidegradado y quebradizo de Abeto (*Abies alba*) en las inmediaciones de la ermita de la Virgen de las Nieves (Selva de Irati, Valle de Salazar, Navarra), junto con *Rhysodes sulcatus* (Rhysodidae) y otras especies más comunes del género *Ampedus* (Leseigneur, 1972; Dendaletche, 1982). Las cap-

turas se efectuaron el 26-II-2000 (J.I. Recalde, A. F. San Martín & J. L. Agoiz leg.).

A. elegantulus, ocupa en Francia, donde es muy raro, el Este y algunas localidades pirenaicas según un patrón discontinuo, y es bien conocida del hayedo-abetal vascofrancés del Irati suletino. A pesar de ello no existen hasta la fecha citas concretas peninsulares, por lo que Sánchez-Ruiz (1996) solo recoge una referencia general de Martin (1989) relativa a su presencia en el Noroeste de la Península Ibérica.

Agradecimiento

Antonio San Martín y Jorge Agoiz compartieron con nosotros la fría mañana de Febrero y la captura de *Ampedus elegantulus* y de *Rhysodes sulcatus* en Irati.

Bibliografía

- DENDALETCHÉ, C. 1982. *Guía de Los Pirineos. Elementos de geología, ecología y biología*. 789 pp. Ediciones Omega, S. A. Barcelona.
- GIUSEPPE, P. & A. R. M. SERRANO 2002. Contribution to the knowledge of the click-beetles of Portugal (Coleoptera, Elateridae). *Boletim da Sociedade Portuguesa de Entomologia*, **30**(208): 309-326
- LAIBNER, S. 2000. *Elateridae of the Czech and Slovak Republics*. 292 pp. Kabourek Eds. Zlin.
- LESEIGNEUR, L. 1972. *Coléoptères Elateridae de la Faune de France Continentale et de Corse*. Supplement au Bulletin de la Société Linnéenne de Lyon. 379 pp. Lyon.
- MARTIN, O. 1989. Smaeldere (Coleoptera, Elateridae) fra gammel lovskov i Danmark. *Entomologiske Meddelelser*, **57**(1-2): 1-107.
- MERTIK, J. 2002. Checklist of Elateridae Leach, 1815 from Central Europe. En V. Dusanek & J Mertlik. *Elateridae: Click beetles of the Palearctic Region*. Documento en línea disponible en www.elateridae.com/checkce.php Consultado el 8 de Enero de 2005.
- OTERO, C., I. PÉREZ MORENO & F. MORENO GRIJALBA 2003. Nuevas e interesantes aportaciones sobre Cucujoidea (Coleoptera) de la Península Ibérica. *Boln. S.E.A.*, **32**: 185-187.
- PLATIA, G. 1994. *Coleoptera Elateridae*. Fauna d'Italia, (XXXIII). 429 pp. Edizioni Calderini. Bologna.
- PLATIA, G. & I. GUDENZI 1999. Descrizione di nuove specie di elateridi della regione Palearctica con note geonemiche e sinonimiche (Insecta. Coleoptera. Elateridae). *Quaderno di studi e Notizie di Storia Naturale della Romagna*, **11** (Supplemento): 17-31.
- PLATIA, G. & I. GUDENZI 2000. Description de deux nouvelles espèces d'elatérides de France et d'Espagne. (Coleoptera: Elateridae). *Biocosme Mésogéen*, **16**(3): 147-152.
- SÁNCHEZ-RUIZ, A. 1996. *Catálogo bibliográfico de las especies de la familia Elateridae (Coleoptera) de la Península Ibérica e Islas Baleares*. Documentos Fauna Ibérica, 2. Ramos, M. A. (Ed.). Museo Nacional de Ciencias Naturales, CSIC. Madrid.

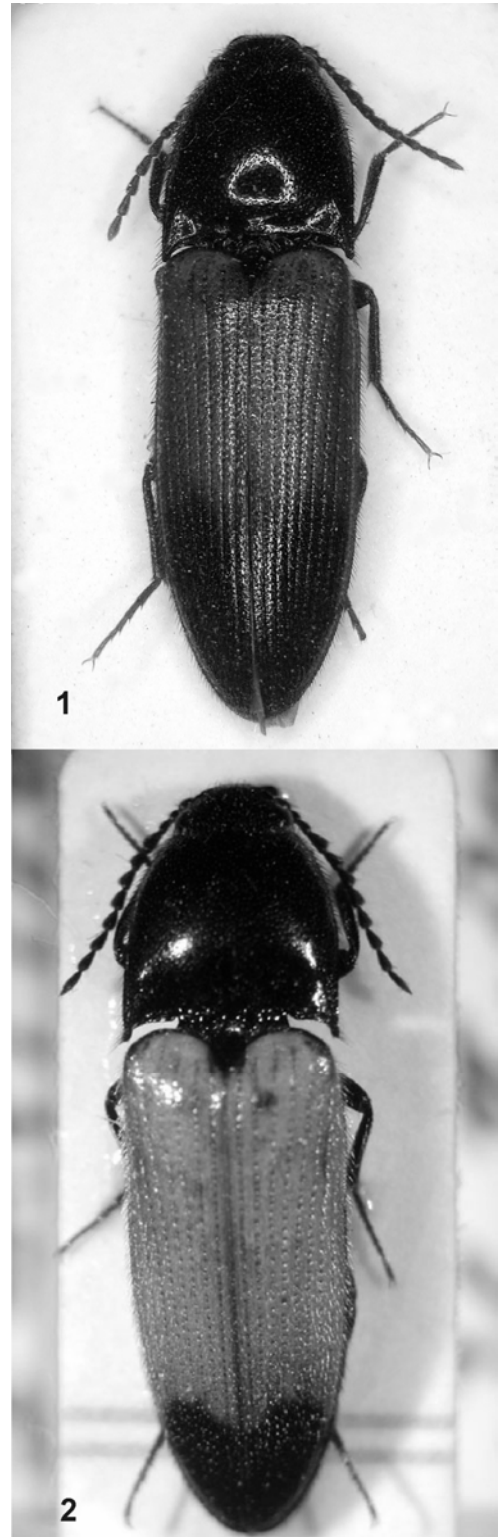


Fig. 1. *Ampedus balteatus* (Linnaeus, 1758)

Fig. 2. *Ampedus elegantulus* (Schönherr, 1817)