

Nuevos datos taxonómicos sobre *Centruroides limpidus* (Karsch, 1879) (Scorpiones: Buthidae) del estado de Veracruz, México

Eliézer Martín-Frías¹, Luis F. de Armas² y Laura Olguín³

¹ Laboratorio de Entomología, Depto. de Parasitología, Escuela Nacional de Ciencias Biológicas, I.P.N., México 17, D. F. – eliezermartin@hotmail.com

² Apartado Postal 4327, San Antonio de los Baños, La Habana 32500, Cuba. – zoologia.ies@ama.cu

³ Instituto Bioclón S. A. de C. V. – lauraolguin2000@yahoo.com.mx

Resumen: Se registra la presencia de un tubérculo subaculear espiniforme, bien desarrollado, en una hembra adulta del alacrán *Centruroides limpidus* (Karsch, 1879) recolectado en Catemaco, estado de Veracruz, México. También se aportan nuevos datos sobre la variabilidad de la cantidad de dientes pectíneos en esta población.

Palabras clave: Scorpiones, Buthidae, *Centruroides*, taxonomía, México.

New taxonomic data on *Centruroides limpidus* (Karsch, 1879) (Scorpiones: Buthidae) from Veracruz State, Mexico

Abstract: A female specimen of *Centruroides limpidus* (Karsch, 1879), collected in Catemaco, Veracruz State, Mexico, has a well developed spinoid subaculear tubercle. New data are also given on pectinal tooth variation among this scorpion population.

Key words: Scorpiones, Buthidae, *Centruroides*, taxonomy, Mexico.

Centruroides limpidus (Karsch, 1879) es una de las especies de alacranes más peligrosas de México (Hoffmann, 1932; Celis *et al.*, 2007), país donde su distribución abarca los estados de Querétaro, Michoacán, Morelos, México, Puebla, Guerrero y Veracruz (Ponce Saavedra & Moreno Barajas, 2005; Armas & Martín-Frías, 2008), aunque su presencia en Veracruz permaneció desconocida hasta que Armas & Martín-Frías (2008) la registraron de La Jungla, Catemaco, sobre la base de dos hembras y tres machos recolectados en octubre del año 2000.

Con posterioridad al registro de esta especie para Veracruz, se localizó en la Colección de Artrópodos del Laboratorio de Entomología, Escuela Nacional de Ciencias Biológicas (ENCB), Instituto Politécnico Nacional, México D. F., un lote integrado por seis especímenes adultos (dos hembras y cuatro machos) y un macho juvenil, recolectados en Catemaco, pero sin datos adicionales (se desconocen la localidad precisa, la fecha de recolecta y el recolector).

Al tratar sobre los caracteres diagnósticos de *C. limpidus*, se ha mencionado reiteradamente la reducción del tubérculo subaculear en los adultos (Hoffmann, 1932; Díaz Nájera, 1966; Ponce Saavedra & Francke, 2004). Al respecto, Ponce Saavedra & Francke (2004:226) expresaron que "generalmente está reducido, o si es visible, no es grande ni cónico ni está orientado hacia la punta del aguijón" (Fig. 1 A).

Una de las hembras adultas depositadas en la colección de la ENCB presenta el tubérculo subaculear fuerte y espiniforme, dirigido hacia el ápice del aguijón, similar al observado en los ejemplares juveniles (Fig. 1 B–C). En los restantes ejemplares del lote, el tubérculo subaculear es rudimentario (Fig. 1 A).

Al referirse a la cantidad de dientes pectíneos de los ejemplares de Veracruz, Armas & Martín-Frías (2008) señalaron "20–22 dientes en la hembra y 21–23 en el macho". Sobre la base de esos datos y del nuevo material examinado, las cifras quedan modificadas del siguiente modo: hembra 20–22 dientes (n = 8 peines), macho 21–24 dientes (n = 14 peines) (Tabla I). Estos valores son ligeramente inferiores a los citados por Ponce Saavedra & Francke (2004) para la especie: 21,8 ± 0,86 en la hembra (n = 40 peines) y 23,7 ± 0,92 en el macho (n = 40 peines). No obstante, la muestra examinada en el presente estudio es aún pequeña.

Tabla I. Variación de la cantidad de dientes pectíneos en *Centruroides limpidus* de Catemaco, estado de Veracruz, México. D. E., desviación estándar; N, cantidad de peines examinados; X, media aritmética.

Sexo	N	Dientes por peine					X	D. E.
		20	21	22	23	24		
Hembra	8	1	4	3	–	–	21,2	0,7
Macho	16	–	2	6	4	4	22,6	1,0

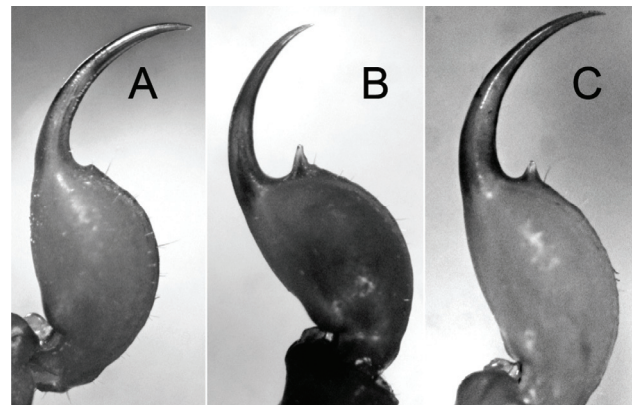


Fig. 1. *Centruroides limpidus*. Telson, vista lateral (ejemplares de Catemaco, Veracruz). A–B, hembra adulta: A, con el tubérculo subaculear rudimentario; B, con el tubérculo subaculear bien desarrollado, espiniforme y dirigido hacia el ápice del aguijón; C, macho juvenil (longitud del carapacho 4,1 mm).

Agradecimiento. Esta investigación fue realizada en el contexto del proyecto "Estudio sistemático de los alacranes del género *Centruroides* en el estado de Veracruz", auspiciado por el Instituto Bioclón, S.A. de C.V.

Bibliografía: ARMAS, L. F. DE & E. MARTÍN-FRÍAS. 2008. El género *Centruroides* Marx, 1890 (Scorpiones: Buthidae) en el estado de Veracruz, México. *Boletín de la Sociedad Entomológica Aragonesa (S.E.A.)*, **43**: 7–22. • CELIS, A., R. GAXIOLA-ROBLES, E. SEVILLA-GODÍNEZ, M. J. OROZCO VALERIO & J. ARMAS. 2007. Tendencia de la mortalidad por picaduras de alacrán en México, 1979–2003. *Rev. Panamericana Salud Pública*, **21**(6): 373–80. • DÍAZ NÁJERA, A. 1966. Alacranes de la República Mexicana. Clave para identificar especies de *Centruroides* (Scorpionida: Buthidae). *Rev. Invest. Salud Pública*, México, **26**(2): 109–123. • HOFFMANN, C. C. 1932. Monografías para la Entomología Médica de México. Monografía Núm. 2. Los Scorpiones de México. Segunda parte: Buthidae. *An. Inst. Biol.*, México, **3**(3): 243–282; **3**(4): 283–361. • PONCE SAAVEDRA, J. & O. F. FRANCKE. 2004. Una nueva especie de alacrán del género *Centruroides* Marx (1890) (Scorpiones, Buthidae) de la Depresión del Balsas, México. *Acta Zoologica Mexicana (n.s.)*, **20**(2): 221–232. • PONCE SAAVEDRA, J. & R. J. MORENO BARAJAS. 2005. El género *Centruroides* Marx 1890 (Scorpiones: Buthidae) en México. *Biológicas*, México, **7**: 42–51.