

EL GRUPO DE ESPECIES DE *ANTHAXIA (ANTHAXIA) SALICIS* (FABRICIUS, 1777) EN ARAGÓN (ESPAÑA) (COLEOPTERA: BUPRESTIDAE: ANTHAXIINI)

Fernando Murria Beltrán¹ & Álvaro Murria Beltrán²

¹ Avda. de Navarra 7-9-11, esc. 1ª, 2º A. Zaragoza

² C/ Aguadores 29-33, 2º Centro. Zaragoza

Resumen: Se citan las especies del grupo de *Anthaxia (Anthaxia) salicis* (Fabricius, 1777) (Coleoptera: Buprestidae: Anthaxiini) presentes en Aragón y se presenta una tabla comparativa de los caracteres diferenciadores de tres de ellas, y una lámina con el habitus de los imagos y las genitales de los machos.

Palabras clave: Coleoptera, Buprestidae, Anthaxiini, *Anthaxia (Anthaxia) salicis*, grupo de especies, Aragón, España.

The *Anthaxia (Anthaxia) salicis* species-group in Aragon (Spain)

Abstract: A review is presented of the members of the *Anthaxia (Anthaxia) salicis* species-group (Coleoptera: Buprestidae: Anthaxiini) occurring in Aragon (Spain). A comparative table of the diagnostic characters of three of the species is given, and both the habitus of the imagos and the aedeagus of the males are illustrated.

Key words: Coleoptera, Buprestidae, Anthaxiini, *Anthaxia (Anthaxia) salicis*, species-group, Aragon, Spain.

Introducción

El grupo de especies de *Anthaxia (Anthaxia) salicis* (Fabricius, 1777) ha sido recientemente redefinido por Bílý & Kubáň (2004). Teniendo en cuenta los caracteres que definen este grupo de especies, en la Península Ibérica existen cinco especies del grupo *salicis*: *Anthaxia (Anthaxia) salicis salicis* (Fabricius, 1777), *Anthaxia (Anthaxia) semicuprea* Küster, 1851, *Anthaxia (Anthaxia) ceballosi* Escalera, 1931, *Anthaxia (Anthaxia) suzannae* Théry, 1942 y *Anthaxia (Anthaxia) midas oberthuri* Schaefer, 1938. De estas cinco especies, tres se conocen de Aragón (Cobos, 1986; Murria, 1994; Murria Beltrán & Murria Beltrán, 2005), mientras que *Anthaxia (A.) ceballosi*, cuya larva se desarrolla en ramas de *Abies pinsapo* (Pinaceae), es un endemismo penibético localizado en las provincias de Cádiz y Málaga (Cobos, 1986).

En este artículo se cita por primera vez para Aragón *Anthaxia (A.) suzannae*, recientemente incluida en la lista de buprestidos de España (Bílý, 2006) sin más precisión.

Anthaxia (A.) suzannae Théry, 1942 ha sido separada como *bona especie*, independiente de *Anthaxia (Anthaxia) salicis* (Fabricius, 1777), en base al estudio de la larva (Bílý, 1999). Inicialmente fue considerada una variedad (ab. *suzannae*) de *Anthaxia (A.) semicuprea* por Schaefer (1935; 1936; 1950), para pasar a ser considerada subespecie de *A. (A.) salicis*, *Anthaxia (A.) salicis* ssp. *suzannae* Théry, 1942 y así se trató en el catálogo mundial del género *Anthaxia* Eschscholtz, 1829 (Bílý, 1997). Frente a *Anthaxia (A.) salicis* (Fabricius, 1777) y *Anthaxia (A.) semicuprea* Küster, 1851, presenta unos fitohuéspedes y larva diferentes. *A. (A.) suzannae* parasita árboles frutales de la familia de las rosáceas, (*Cerasus avium*, *Cerasus mahaleb*, *Cerasus vulgaris*, *Malus domestica* y *Pirus communis*), mientras *A. (A.) salicis* parasita fagáceas del género *Quercus* (*Quercus frainetto*, *Q. mirbecki*, *Q. petraea*, *Q. humilis*, *Q. robur*) y *A. (A.) semicuprea*, *Acer campestre* (Aceraceae), como ha demostrado Bílý (2002).

Como señala Bílý (2002) los datos dados por Schaefer (1950) para *A. (A.) semicuprea* (desarrollo en rosáceas arborescentes, obtención de imagos en ramas de *Sorbus domestica*) corresponden en realidad a *A. (A.) suzannae*.

Dada la confusión que existente entre *A. (A.) suzannae*, *A. (A.) salicis* y *A. (A.) semicuprea*, los autores hemos revisado el material de nuestra colección y de la colección SEA (Colección Maynar-Dupla) con el fin de revisar los registros publicados en el Catalogus de la Entomofauna Aragonesa (Murria Beltrán & Murria Beltrán, 2005). Todos los registros presentados en este trabajo están localizados en el Prepirineo aragonés, a excepción de uno (Valle de Ansó), que se encuentra ya en el Pirineo propiamente dicho. Del resto de Aragón no se presentan registros propios, o porque las especies del grupo de *A. (A.) salicis* no existen (Depresión del Ebro), o porque no se ha prospectado (Sierras del Sistema Ibérico zaragozano y turolense) por parte de los autores, aunque existe una cita de la provincia de Teruel de *A. (A.) semicuprea* (Teunissen, 1998), lo que demuestra que esta especie traspasa la frontera de la Cordillera Pirenaica, ya que incluso ha sido recientemente citada de la provincia de Granada (Verdugo-Páez, 2009). También se ha incluido una tabla (Tabla I) comparativa para diferenciar tres especies de las cuatro que hay en Aragón, y una lámina con el habitus y la genitalia de todas ellas. Si no se indica lo contrario, los ejemplares estudiados se encuentran depositados en la colección de los autores.

Material estudiado

Anthaxia (A.) suzannae Théry, 1942

HUESCA: Riglos, 678 m, 30TXM89, 6-V-1954, F. Español leg. (coll. Maynar-Dupla de la SEA) (1 ♂); Embalse de La Peña, 580 m, 30TXM99, 8-VI-1996, A/F. Murria leg. (2 ♂♂); 20-V-2001, F. Murria leg. (1 ♂); Aineto, 998 m, 30TYM39, 19-V-2006, A. Murria leg. (1 ♂).

Tabla I. Comparación entre *Anthaxia (Anthaxia) suzannae*, *A. (A.) salicis salicis* y *A. (A.) semicuprea*

| Carácter | <i>A. (A.) suzannae</i> | <i>A. (A.) salicis salicis</i> | <i>A. (A.) semicuprea</i> |
|---------------------------|---|--|---|
| Proporción cuerpo (L/A) | 2,7 | 2,82. Más alargada | 2,44. Más ancha. |
| Anchura interocular | ½ borde anterior del pronoto. | 1/3 borde anterior del pronoto | ½ borde anterior del pronoto |
| Escultura de la frente | Polígonos estirados | Polígonos estirados | Polígonos regulares |
| Cabeza | Línea media levemente marcada en 1/3 superior. | Sin línea media | Sin línea media |
| Antenas | Pilosidad blanca y larga en tres primeros artejos. El resto morenos. | Pilosidad blanca y larga en tres primeros artejos. El resto morenos | Artejos menos dilatados. Pilosidad, la mitad de larga. |
| Pilosidad pronoto | Larga en costados anteriores del pronoto. Cortos en el disco. | Muy larga y blanca. Levantada por todo el pronoto, dispersa en el disco, concentrada en los costados. | Mitad de larga. Concentrados en costados anteriores del pronoto. Esparcida en el disco. |
| Escudete | Igual de largo que de ancho | Muy transverso. ½ vez más ancho que largo. | Igual de largo que de ancho |
| Escultura del pronoto | Celdas desordenadas, de varios tamaños, apiñadas en los costados. | Celdas del margen lateral más grandes. | Celdas del margen lateral más regulares y pequeñas. No apiñadas. Escultura concéntrica del disco más extendida. |
| Forma del pronoto | Máxima anchura primera mitad. Escotadura en forma de mordisco. | Máxima anchura en el 1/3 posterior, tras una brusca sinuosidad | Máxima anchura en 1/3 anterior. Regularmente convexo en su 2/3 primeros.. |
| Medidas del pronoto (L/A) | 1,7 | 1,6 | 1,9. Pronoto más alargado. |
| Sutura elitral | Levemente levantada | No levantada | Muy levantada |
| Margen lateral del élitro | Muy marcado en los 2/3 primeros. Poco marcado y denticulado tercio último. | En los 2/3 primeros marcado. Último tercio sin margen lateral. | Continuo hasta el ápice. Último tercio denticulado. |
| Forma mancha elitral | Triangular con el margen subrectilíneo | Más amplia, y en forma de un cuarto de elipse. Margen convexo. | Triangular con el margen convexo |
| Tibias del ♂ | Meso y metatibias con denticulación fuerte | Meso y metatibias con denticulación fuerte | Denticulación meso y metatibial poco marcada o ausente. |
| Genitalia ♂ | Apófisis basal 1/4 longitud de la genitalia, paralela y redondeada. Parámetros estrangulados suavemente a mitad, paralelos y rectilíneos. Expansiones hialinas reducidas. | Apófisis basal más ancha en la base y más estrecha en la unión con los parámetros. Ocupa 1/5 de la longitud. Parámetros suavemente estrechados a mitad, divergentes hacia la extremidad. Expansiones hialinas alargadas. | Apófisis basal ¼ longitud de la genitalia, paralela y redondeada. Parámetros fuertemente estrechados en la mitad, divergentes hacia la extremidad. Expansiones hialinas más anchas. |

Anthaxia (A.) semicuprea Küster, 1851

HUESCA: Valle de Ansó, 860 m, 30TXN73, J. R. Duplá leg. (1 ♀). El ejemplar se encuentra depositado en la colección Maynar-Duplá de la SEA. También se han estudiado 9 ♂♂ y 9 ♀♀ de Italia (obtenidos de ramas de *Acer* sp.) para su comparación con las otras dos especies.

Anthaxia (A.) salicis salicis (Fabricius, 1777)

HUESCA: Valle de Ansó, 860 m, 30TXN73, J. R. Duplá leg. (2 ♂♂); Riglos, 678 m, 30TXM89, Junio de 1997, A/F. Murria leg. (1 ♀); Embalse de La Peña, 580 m, 30TXM89, 5-VI-1993, A/F. Murria leg. (1 ♂) y 8-VI-1996 (2 ♂♂, 1 ♀); Caldearenas, 650 m, 30TXN90/30TYN00, 13-V-2004, A/F. Murria leg. (1 ♀); Matidero, 1220 m, 30TYM49, 2-VII-2002, E. Murria leg. (1 ♀); Atos, 1000 m, 30TYM29, 21-IV-2007, A/F. Murria leg. (2 ♂♂); Atarés, 840 m, 30TXN80, 12-VI-2007, E. Murria leg. (4 ♂♂); Sitio Nacional de San Juan de La Peña, 1000 m, 30TXM89, 7-V-2007, E. Murria leg. (2 ♂♂). **ZARAGOZA:** Biel, 780 m, 30TXN70, 9-VI-1977, J. R. Duplá, (1 ♂); 21-IV-1984, J. R. Duplá leg. (3 ♂♂). Todos los ejemplares se encuentran en la colección de los autores, menos seis machos que están depositados en la colección Maynar-Duplá de la SEA.

Anthaxia (A.) midas oberthuri Schaefer, 1938

HUESCA: Valle de Ansó, 860 m, 30TXN73, C. Maynar leg. (1 ♂). El ejemplar se encuentra depositado en la colección Maynar-Duplá de la SEA.

Conclusiones

Teniendo en cuenta los datos presentados, la especie del grupo de *salicis* (Fabricius) más abundante y extendida en las sierras Prepirenaicas y Pirenaicas aragonesas es *A. (A.) salicis salicis*, mientras *A. (A.) semicuprea* y *A. (A.) midas oberthuri*

se encuentran localizadas en los valles más interiores de la Cordillera, donde habita *Acer campestre* (Aceraceae). *A. (A.) suzannae*, como muchas especies de amplia distribución europea, alcanza la Cordillera Pirenaica, donde su presencia parece ser esporádica.

Aunque Niehuis (2004) indica que *A. (A.) suzannae* sustituiría a *A. (A.) semicuprea* en la Península Ibérica, los datos presentados muestran que en la Cordillera Pirenaica no es así.

Agradecimiento

Nuestro agradecimiento al especialista en Anthaxiini Svatopluk Bílý (República Checa) por su ayuda y aportación bibliográfica amablemente enviada.

Bibliografía

- BÍLY, S. 1997. World Catalogue of the Genus *Anthaxia* Eschscholtz, 1829 (Coleoptera, Buprestidae). *Folia Heyrovskyana*, supplementum 2: 3-190.
- BÍLY, S. 1999. Larvae of buprestid beetles (Coleoptera: Buprestidae) of Central Europe. *Acta Entomologica Musei Nationalis Pragae*. Supplementum 9: 49 pp., incl. 33 tab.
- BÍLY, S. 2002. Summary of the bionomy of the Buprestid beetles of Central Europe (Coleoptera: Buprestidae). *Acta Entomologica Musei Nationalis Pragae*. Supplementum 10: 104 pp., 16 col. pls.
- BÍLY, S. 2006. Buprestinae, Anthaxiini, pp. 369-381. In I Löbl & A. Smetana (Ed.): Catalogue of Palaearctic Coleoptera, vol. 3. Stenstrup. Apollo Books: 690 pp.
- BÍLY, S. & V. KUBAŇ 2004. Two new species of *Anthaxia* Eschscholtz, 1829 from the *A. salicis* (Fabricius, 1776) species-group (Coleoptera: Buprestidae). *Zootaxa*, 771: 1-8.
- COBOS, A. 1986. *Fauna ibérica de coleópteros Buprestidae*. CSIC. Madrid: 364 + 60 láms.
- NIEHUIS, M. 2004. *Die Prachtkäfer in Rheinland-Pfalz und im Saarland*. GNOR: 713 pp.

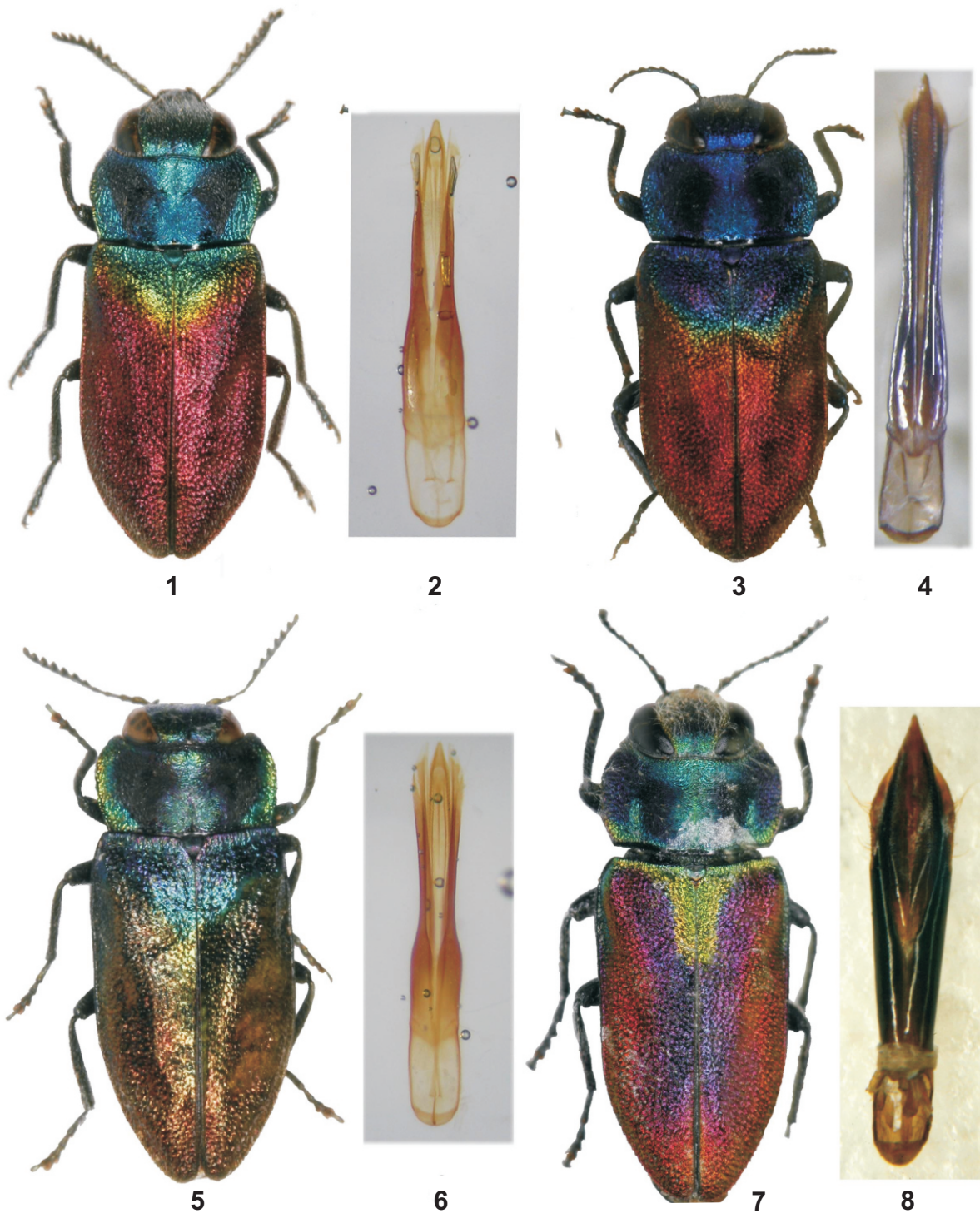


Fig. 1-2. *Anthaxia (Anthaxia) suzannae* Théry, 1942. **1.** Habitus. **2.** Edeago del macho; **Fig. 3-4.** *Anthaxia (Anthaxia) salicis salicis* (Fabricius, 1777). **3.** Habitus. **4.** Edeago del macho; **Fig. 5-6.** *Anthaxia (Anthaxia) semicuprea* Küster, 1851; **5.** Habitus. **6.** Edeago del macho. **Fig. 7-8.** *Anthaxia (Anthaxia) midas oberthuri* Schaefer, 1938; **7.** Habitus. **8.** Edeago del macho.

MURRIA, F. 1994. Catalogus 3. Insecta: Coleoptera 6. Superfamilia Buprestoidea. Familia Buprestidae. *Catalogus de la Entomofauna Aragonesa*, **3**: 3-8.

MURRIA BELTRÁN F. & A. MURRIA BELTRÁN 2005. Los buprestidos (Coleoptera: Buprestidae) de la Comunidad Autónoma de Aragón (España). *Catalogus de la Entomofauna Aragonesa*, **33**: 3-26.

SCHAEFER, L. 1935. Notes sur les Coléoptères des Albères. *Revue française entomologie*, **2**(1): 29-31.

SCHAEFER, L. 1936. Les *Anthaxia* de France, essai monographique (Col., Buprestidae) (première partie). *Annales de la Société Entomologique de France*, **105**: 301-354.

SCHAEFER, L. 1950 (1949). *Les Buprestides de France. Tableaux analytiques des Coléoptères de la fauna franco-rhénane. France, Rhénane, Belgique, Hollande, Valais, Corse. Familie*

LVI. Miscellanea Entomologica, Supplément. Editions Scientifiques du Cabinet Entomologique E. Le Mout, Paris: 511 pp., 25 pls.

TEUNISSEN, A. P. J. A. (Dré). 1998. Coleópteros de la Península Ibérica de la colección A. Teunissen (Holanda). Familia Oedemeridae, Buprestidae, Vesperidae, Lucanidae y Rhipiphoridae. *Catalogus de la Entomofauna Aragonesa*, **17**: 21-22.

VERDUGO PÁEZ, A. 2009. Primeros registros de *Anthaxia (Anthaxia) candens cobosi* Sautière, 2008 y *Anthaxia (Anthaxia) semicuprea* Küster, 1852 (Coleoptera, Buprestidae, Anthaxiini) para Andalucía en la provincia de Granada. *Boletín de la Sociedad Andaluza de Entomología*, **16**: 76-79.