

PHLOEOSTIBA LAPPONICA (ZETTERSTEDT, 1838) ESPECIE BOREAL, NUEVA PARA LA FAUNA DE LA PENÍNSULA IBÉRICA (COLEOPTERA, STAPHYLINIDAE, OMALIINAE)

Raimundo Outerelo¹, Purificación Gamarra²,
Juan Jesús de la Rosa³ & Diego Marín Armijos⁴

¹ Departamento de Zoología y Antropología Física. Facultad de Biología. Universidad Complutense de Madrid. 28040-Madrid, España. – outere@bio.ucm.es

² Centro Superior Estudios Universitarios La Salle-UAM. C/ La Salle, 10.28023- Madrid, España. – p.gamarra@lasallecampus.es

³ C/ Vivaldi, 23. E-28971 Grifón- Madrid, España. – jjdelarosa@yahoo.es

⁴ Universidad Técnica Particular de Loja, San Cayetano Alto s/n, Loja, Ecuador. – dsmarin@ utpl.edu.ec.

Resumen: Se cita *Phloeostiba lapponica* (Zetterstedt, 1838) (Coleoptera, Staphylinidae) por primera vez de España, sobre material de la Comunidad de Madrid, ampliándose así su distribución conocida hacia el sur de Europa desde zonas más septentrionales. Se señalan las diferencias con la única especie del género que se conocía de España, *Phloeostiba plana* (Paykull, 1792).

Palabras clave: Coleoptera, Staphylinidae, Omaliinae, *Phloeostiba lapponica*, distribución, diferencias con *Phloeostiba plana*, Comunidad de Madrid, España.

First records of the boreal species *Phloeostiba lapponica* (Zetterstedt, 1838) from the Iberian Peninsula (Coleoptera, Staphylinidae, Omaliinae)

Abstract: *Phloeostiba lapponica* (Zetterstedt, 1838) (Coleoptera, Staphylinidae) is recorded for the first time from Spain, based on material from the Madrid administrative region, thus extending its known range from northern Europe to southern areas. The differences between this species and the only other member of the genus that was so far known from Spain, *Phloeostiba plana* (Paykull, 1792), are listed.

Key words: Coleoptera, Staphylinidae, Omaliinae, *Phloeostiba lapponica*, distribution, *Phloeostiba plana*, diagnosis, Madrid administrative region, Spain.

Introducción

La especie *Phloeostiba lapponica* (Zetterstedt, 1838) fue descrita originariamente en el género *Oxytelus* Thomson, 1859 de Lapponia Umensis: Lycksele, Suecia. Desde su descripción ha estado incluida en los géneros, *Omalium* Gravenhorst, 1802, *Homalium* Ljungh, 1804, *Phloeonomus* Heer, 1839 (subgénero *Phloeostiba* Thomson, 1859).

Seidlitz en 1875, la incluyó en el género *Phloeostiba* Thomson, 1858 en el que desde entonces se encuentra, sistemáticamente perteneciendo a la tribu Omaliini.

Esta especie tiene como sinónimos a *Trogophloeus argus* (Le Conte, 1850), *Omalium planipennis* (Mäklin, 1853), *Omalium pineti* (Thomson, 1857), *Omalium conformis* (Kraatz, 1857) y *Omalium subtilis* (Kraatz, 1857)

Es muy parecida a *Phloeostiba plana* (Paykull, 1792) que era la única conocida de la fauna de la Península Ibérica (Gamarra y Outerelo, 2008). Se diferencian ambas especies por la forma de los antenómeros 4º y 5º (Fig. 1 y 2), por el pronoto tanto en color como en forma (Fig. 3 y 4), por la tonalidad de los élitros y por las piezas apicales del lóbulo medio del edeago (Fig. 5, 6 y 7). Estas diferencias se resumen en la tabla I.

Su distribución según los catálogos más actuales de Herman (2001), Smetana (2004) y Fauna Europea (2004) se extiende por el oeste de la región Paleártica y Neártica

En la Región Paleártica se extiende por todo el norte y centro Europa, siendo desconocida hasta ahora de las zonas más marcadamente mediterráneas del continente.

Los países europeos con mayor número de citas son: Francia; Inglaterra; Alemania; Noruega; la antigua Checoslovaquia y Rusia incluida Siberia. A estos le siguen Suecia; Suiza; Finlandia, Alemania, Austria, Dinamarca e Italia

Por la distribución conocida hasta el momento sugerimos que se fue extendiendo desde las regiones laponas del norte hacia los países más meridionales de Europa y hacia Siberia donde llega alcanzar Mongolia y desde donde pudo pasar a Alaska, Canadá y Estados Unidos (Región de los Grandes Lagos) (Figs. 8 y 9)

Material estudiado

Se han estudiado dos ejemplares: 1 m (M3E3B), Somosierra, entre el 29 de junio y el 12 de julio de 2007, en trampa aérea cebada con mezcla de vino y cerveza, colocada en un robledal albero (*Quercus petraea*) y abedules (*Betula* sp.); 1 ♀ (M3E1B), Somosierra, con el mismo tipo de trampa que los anterior, colocado en un abedular. (D. Marín, J.J. de la Rosa y M. Méndez leg.)

Biología-Ecología

Esta especie es alada y por tanto voladora, con comportamientos estenotopos silvícola citada como cortecícolas de coníferas siendo depredadora de larvas de Ipídidos según los datos aportados por Vogel (1989) y Zanetti (1987).

Tabla I. Principales diferencias entre las especies *Phloeostiba lapponica* (Zetterstedt, 1838) y *Phloeostiba plana* (Paykull, 1792). Table I. Major species differences between the species *Phloeostiba lapponica* (Zetterstedt, 1838) and *Phloeostiba plana* (Paykull, 1792).

Caracteres	<i>Phloeostiba plana</i> (Paykull, 1792)	<i>Phloeostiba lapponica</i> (Zetterstedt, 1838)
Tamaño	2-2,5 mm.	2,5-3 mm.
Antenómeros 4º-5º	Globosos (tan anchos como largos) (Fig.1)	Transversales (dos veces más ancho que largo) (Fig. 2).
Pronoto	Marrón. Forma circular y con dos callosidades en el borde anterior (Fig. 3).	Marrón oscuro. Con un estrechamiento más o menos en su mitad y sin callosidades cerca del borde anterior (Fig. 4).
Élitros	Marrón amarillento.	Marrón oscuro.
Edeago	Con dos piezas apicales del lóbulo medio triangulares nunca con punta agudas (Fig. 7).	Con dos piezas apicales del lóbulo medio en forma de coma con punta muy aguda (Fig. 5, 6).

Los ejemplares fueron recogidos en el marco de un muestreo de fauna saproxilófaga realizado durante el verano de 2007 en la Dehesa de Somosierra (extremo norte de la Comunidad de Madrid). Ambos ejemplares fueron capturados en trampas aéreas cebadas con mezcla de vino y cerveza, siguiendo el modelo aportado por Allemand & Aberlene (1991). El ejemplar macho fue localizado en una estación situada a media ladera, en umbría, a una altitud aproximada de 1460 msnm, con vegetación arbórea dominante compuesta por *Quercus petraea* (Mattuschka) Liebl.; el ejemplar

hembra fue localizado en una estación situada cerca del fondo de una vaguada, a 1390 msnm de altitud, también en umbría, estando mayoritariamente formado el estrato arbóreo de la vegetación por pies añosos de abedul (*Betula* sp.).

En las cercanías de ambas estaciones no se encontraba ninguna masa de coníferas lo que nos hace dudar de su carácter de estenotopo de medios con coníferas, si bien su alimentación podría, como afirman los autores anteriormente citados, ser las larvas de *Ipidos* ya que estos no son exclusivos de un solo tipo de árboles.

Bibliografía

- ALLEMAND, R. & H.P. ABERLENE 1991. Une méthode efficace d'échantillonnage de l'entomofaune des frondaisons: le piège attractif aérien. *Bulletin de la Société Entomologique Suisse*, **64**: 293-205.
- FAUNA EUROPEA. 2004. <http://www.fauna.eur.org> (accessed 19 April 2007 | version 1.3)
- HERMAN, L. 2001. Catalog of the Staphylinidae (Insecta Coleoptera). 1758 to the end of the decon Millenium. I. Introduction, History, Biographical Sketches, And Omaliinae group. *Bull. Amer. Mus. Nat. Hist. New York*, **265**: 1-649.
- GAMARRA, P. & R. OUTERELO Catálogo Iberobaleár de los Omaliinae (Coleoptera, Staphylinidae). *Boletín de la Sociedad Entomológica Aragonesa (S.E.A.)*, **43**: 211-231.
- SMETANA, A. 2004. Family Staphylinidae Subfamily Omaliinae. In I. Löbl & A. Smetana Edits. *Catalogue of Palaearctic Coleoptera* Volume 5: 237-268. Apollo Books.
- VOGEL, J. 1989. Familien Staphylinidae In: *Die Käfer Mitteleuropas. Ökologie I* K. Koch Ed. 213-440. Goecke & Evers. Krefeld
- ZANETTI, A. 1987. *Fauna d'Italia. Coleoptera Staphylinidae Omaliinae*. Edizione Calderini, Bologna. 472 pp.

Fig. 1. Antena de *Phloeostiba plana* (Paykull, 1792).

Fig. 2. Antena de *Phloeostiba lapponica* (Zetterstedt, 1838).

Fig. 3. Pronoto con callosidades de *Phloeostiba plana* (Paykull, 1792).

Fig. 4. Pronoto sin callosidades de *Phloeostiba lapponica* (Zetterstedt, 1838).

Fig. 5. Edeago en vista dorsal de *Phloeostiba lapponica* (Zetterstedt, 1838).

Fig. 6. Detalle apical del edeago de *Phloeostiba lapponica* (Zetterstedt, 1838).

Fig. 7. Detalle del edeago de *Phloeostiba plana* (Paykull, 1792) (según Zanetti 1987).

Fig. 8. Mapa de la distribución mundial de *Phloeostiba lapponica* (Zetterstedt, 1838).

Fig. 9. Mapa de Europa con las posibles vías de expansión de la especie *Phloeostiba lapponica* (Zetterstedt, 1838).

Localidad típica ●
Nueva localización *

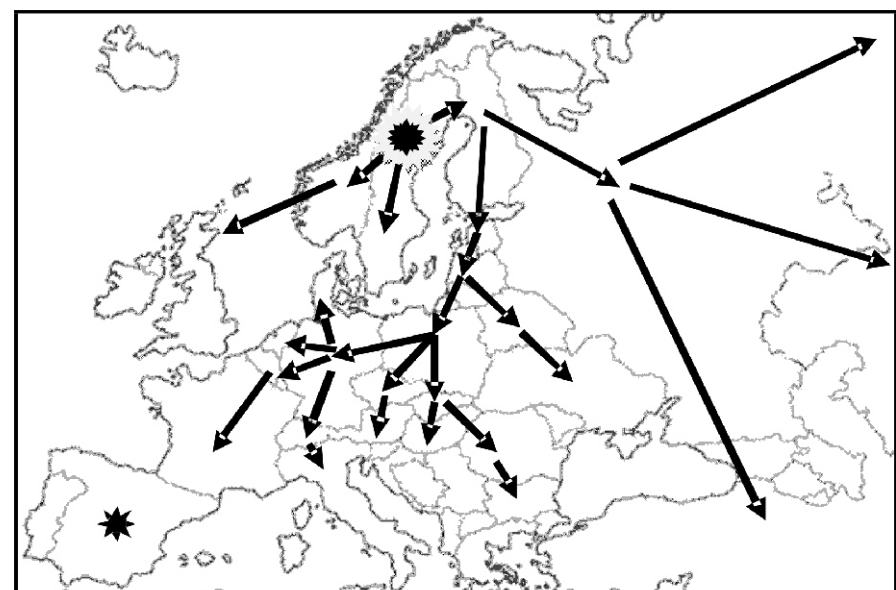
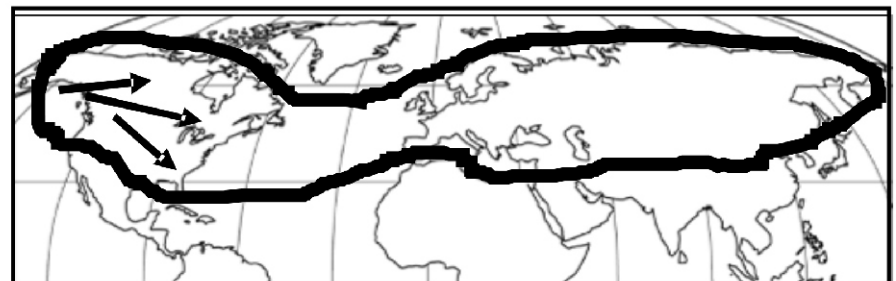
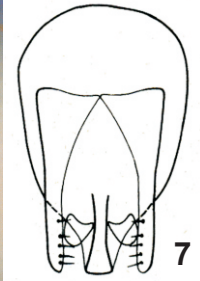
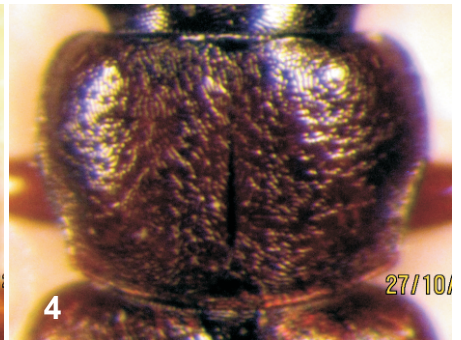
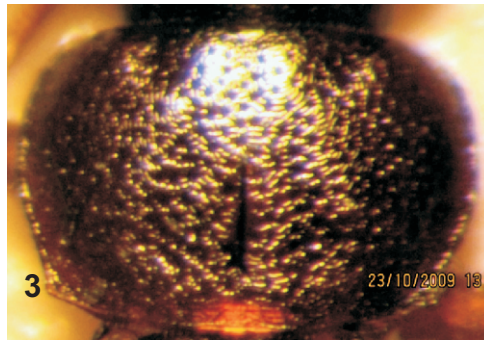
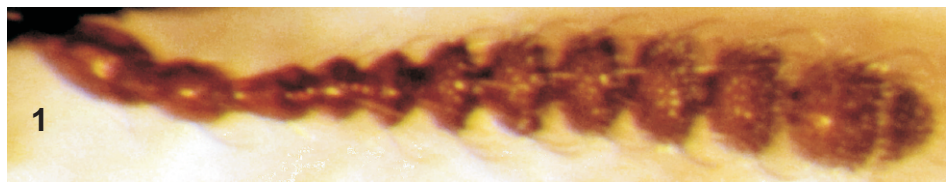


Fig. 1. Antenna *Phloeostiba plana* (Paykull, 1792).

Fig. 2. Antenna *Phloeostiba lapponica* (Zetterstedt, 1838).

Fig. 3. Pronotum with flat *Phloeostiba* callosities (Paykull, 1792).

Fig. 4. Pronotum without callosities *Phloeostiba lapponica* (Zetterstedt, 1838).

Fig. 5. Edeago in dorsal view of *Phloeostiba lapponica* (Zetterstedt, 1838).

Fig. 6. Detail of apical edeago the *Phloeostiba edeago lapponica* (Zetterstedt, 1838).

Fig. 7. Detail of edeago the *Phloeostiba plana* edeago (Paykull, 1792) (as Zanetti 1987).

Fig. 8. Map of the global distribution of *Phloeostiba lapponica* (Zetterstedt, 1838).

Fig. 9. Map of Europe with the possible avenues for expansion of the species *Phloeostiba lapponica* (Zetterstedt, 1838). Location typical ●
New localitation *