

ARTÍCULO:

***Dysdera valentina* (Araneae, Dysderidae), una nueva especie de la provincia de Valencia, con algunas adiciones a la fauna cavernícola ibérica**

Carles Ribera
 Departament de Biologia Animal.
 Universitat de Barcelona.
 Av. Diagonal, 645. 08028 -
 Barcelona
 cribera@ub.edu

Revista Ibérica de Aracnología
 ISSN: 1576 - 9518.
 Dep. Legal: Z-2656-2000.
 Vol. 9, 30-VI-2004
 Sección: Artículos y Notas.
 Pp: 211–215.

Edita:
Grupo Ibérico de Aracnología (GIA)
 Grupo de trabajo en Aracnología de la Sociedad Entomológica Aragonesa (SEA)
 Avda. Radio Juventud, 37
 50012 Zaragoza (ESPAÑA)
 Tef. 976 324415
 Fax. 976 535697
 C-elect.: amelic@telefonica.net
 Director: A. Melic

Información sobre suscripción, índices, resúmenes de artículos *on line*, normas de publicación, etc. en:

Índice, resúmenes, abstracts vols. publicados:
<http://entomologia.rediris.es/sea/publicaciones/ria/index.htm>

Página web GIA:
<http://entomologia.rediris.es/gia>

Página web SEA:
<http://entomologia.rediris.es/sea>

***DYSDERA VALENTINA* (ARANEAE, DYSDERIDAE), UNA NUEVA ESPECIE DE LA PROVINCIA DE VALENCIA, CON ALGUNAS ADICIONES A LA FAUNA CAVERNÍCOLA IBÉRICA**

Carles Ribera

Resumen:

En este trabajo se describe una nueva especie perteneciente al género *Dysdera*, procedente de una cavidad de la provincia de Valencia. Al mismo tiempo se relacionan las localidades de una serie de especies recolectadas en cavidades del levante ibérico, y de algunas de ellas se completa su distribución con registros de otras áreas peninsulares.

Palabras clave: Araneae, Dysderidae, *Dysdera*, nueva especie, araneidos cavernícolas, Península Ibérica.

Taxonomía: *Dysdera valentina* sp. n.

***Dysdera valentina* sp. n. (Araneae, Dysderidae), a new species from Valencia province (Spain), with some additions to the cave dwelling fauna of the Iberian Peninsula**

Abstract:

A new species belonging to the genus *Dysdera* is described. Also, localities are provided for a number of species collected in cavities in eastern Spain. For some of those species, records from other areas in the Iberian Peninsula are listed in order to complete their distribution ranges.

Key words: Araneae, Dysderidae, *Dysdera*, new species, cavernicolous spiders, Iberian Peninsula.

Taxonomy: *Dysdera valentina* sp. n.

Introducción

Nuestros amigos y colegas J.A. Zaragoza Miralles y A. Sendra me remitieron para su determinación un lote de material araneológico capturado en diversas cavidades de las provincias de Alicante, Valencia y Castellón. Del estudio del mismo ha aparecido una nueva especie perteneciente al género *Dysdera*, motivo de esta nota, junto con una serie de especies que constituyen una interesante aportación al conocimiento de la distribución de la fauna cavernícola del levante ibérico. Es a ellos, sin duda, a quienes les corresponde el merito de su hallazgo. Al mismo tiempo aprovecho la ocasión para enumerar las localidades de captura de algunas de las especies aquí citadas, procedentes de diversas campañas realizadas por el autor de esta nota, con el fin de ampliar sus áreas de distribución, ya que de algunas de ellas se conocen muy pocas (o ninguna) localidades precisas. Todo el material que se menciona está depositado en la Colección de Araneidos Cavernícolas de la Universitat de Barcelona (CACUB)

Material y métodos

El material ha sido estudiado con una lupa binocular Wild Heerbrugg (10-100X). Los especímenes fueron conservados en alcohol de 70% y las observaciones se realizaron en este medio. Los dibujos se han realizado a mano utilizando una cuadrícula incorporada al ocular. Todas las medidas se dan en milímetros. Abreviaturas usadas en el texto: OMA: ojos medianos anteriores; OMP: ojos medianos posteriores; OLP: ojos laterales posteriores; Cox: coxa; Tr: trocater; Fe: femur; Pa: patela; Ti: tibia; Mt: metatarso; Ta: tarso. La terminología adoptada en la descripción de la nueva especie es la propuesta en Arnedo *et al.* (2000). CACUB: Colección de Araneidos Cavernícolas de la Universidad de Barcelona.

Relación de especies capturadas

Familia LEPTONETIDAE

Leptoneta infuscata Simon, 1872

Especie común en las cavidades del sureste francés, noreste ibérico e islas Baleares. Su límite sur de distribución es la provincia de Castellón.

LOCALIDADES: Cv. dels Encenalls, Sant Mateu, Castellón.

Familia DYSDERIDAE

Dysdera valentina Ribera sp. n.

MATERIAL ESTUDIADO: 1 % (holotipo) procedente de la Sima de l'Àguila, Picassent, Valencia, 14-XII-02, Sendra leg. (nº 3871/152 CACUB).

DIAGNOSIS: esta especie se puede identificar con precisión por la forma oval y la estrangulación apical de la tégula, por la morfología de la apófisis posterior en forma de carena muy marcada y provista de una aparente uña terminal y por la zona apical de la hematodoca distal que ostenta dos láminas terminales formando una concavidad abierta (Fig. 1, A y B). Por la forma oval de la tégula y la marcada estrangulación apical de la misma *Dysdera valentina* n.sp. es próxima a *D. ortunoi* Ferrández, 1996 y *D. subsquarrosa* Simon, 1914. Se distingue claramente de ellas por la forma general de la división distal y por la presencia, en la apófisis posterior, de una carena muy marcada y una uña terminal, menos aparente en *D. ortunoi* y *D. subsquarrosa*. También se separa de ellas por la morfología de la parte apical de la división distal, *D. valentina* sp. n. posee dos láminas terminales membranosas, ausentes en las otras dos.

DESCRIPCIÓN DEL MACHO (Holotipo): Escudo prosómico finamente granulado y de coloración testáceo-amarillenta. Bordes laterales anteriores paralelos o ligeramente divergentes. Bordes laterales redondeados. Ojos blanquecinos, finamente bordeados de negro. OMA de 0,18 mm de diámetro, separados entre sí por un espacio aproximadamente de 2/3 de su diámetro (0,11 mm) y casi contiguos con los OLP (separación OMA - OLP = 0,02 mm). OLP y OMP iguales, de 0,14 mm de diámetro, casi contiguos (separación de OMP y OLP = 0,02 mm).

Esternón finamente granulado y de color amarillento. Áreas lateroventrales de la placa esternal y cavidades alveolares rojizas.

Quelíceros del mismo color que el escudo prosómico, lisos en su cara dorsal y provistos de una pilosidad corta y uniforme, con excepción del área condilar, que es lisa y está desprovista de pilosidad. Artejo basal largo, de 1,71 mm de longitud; claramente superior al 1/3 de la longitud del caparazón. Uña del quelíceros larga, de 1,17 mm de longitud, ligeramente aplana y con el conducto

del veneno perceptible. Escotadura interna de los quelíceros larga, de 0,72 mm, claramente superior a 1/3 de la longitud del artejo basal y provista, en su margen interno (Fig. 1, C), de dos dientes basales, de tamaño similar, situados próximos entre sí y cercanos a la base de la escotadura.

Apéndices de coloración amarillenta. Espinación: Patas inermes exceptuando las tibias y metatarsos de las patas posteriores.

Medidas: Prosoma: largo = 3,87, Anchura máx. = 2,97, Anchura min. = 1,98. Opistosoma: largo = 4,41, ancho = 2,52. Longitud total = 8,28. La longitud total se corresponde con la suma del prosoma y del opistosoma, sin contar la longitud del pedicelo. Apéndices: Tabla I. Longitud relativa apéndices amrchadores: I>II>IV>III.

Abdomen característico del género, de color blanquecino y provisto de pilosidad corta y uniformemente repartida.

Bulbo copulador masculino (Fig. 1, A y B). Tégula oval, con una estrangulación apical muy marcada y característica. División distal blanquecina y muy membranosa, poco quitinizada. Apófisis posterior formando una carena muy marcada situada en la parte posterior de la división distal, terminada por una uña conspicua y muy esclerotizada. La apófisis posterior se continúa por la cara anterior de la división distal, formando una pequeña carena, poco marcada y ligeramente quitinizada. Hematodoca distal membranosa, provista de dos láminas terminales formando una concavidad abierta por su extremo superior. La lámina anterior es más gruesa y uniforme y está poco esclerotizada. Lámina posterior más fina y membranosa.

HEMBRA desconocida.

HÁBITAT Y DISTRIBUCIÓN: Conocida de una sola localidad (La Sima de l'Àguila). Esta especie presenta una clara despigmentación aunque sin rasgos de reducción ocular. Debido a la falta de más caracteres adaptativos al medio subterráneo no podemos precisar con exactitud su categoría ecológica. Quizás pueda recolectarse también en el medio epigeo.

La Sima de l'Àguila se abre en lo alto de un cerro calcáreo y posee dos entradas verticales. La más grande, situada a mayor altura, es de 2 x 4 m; La pequeña, también es conocida como la Cova de la Serp, es circular y está situada a unos 140 m de la primera. La cavidad consta de una serie de pozos, galerías y salas hasta alcanzar 52 m de profundidad y 475 m de recorrido. En el interior la humedad es del 90%.

ETIMOLOGÍA: el nombre de esta especie hace referencia a la comunidad autónoma de donde procede. Valencia es la denominación romana de Valencia. El epíteto es un adjetivo.

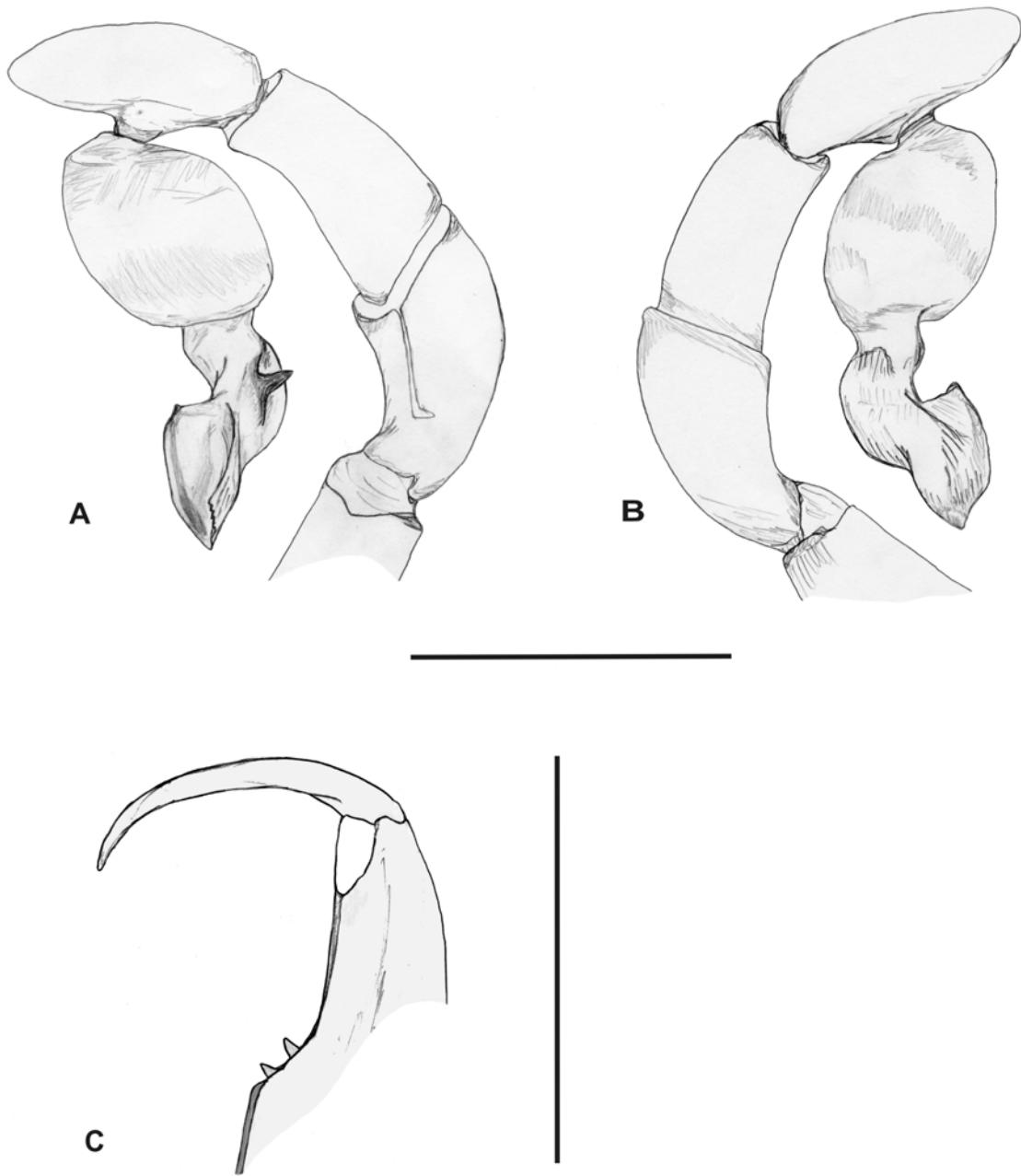


Fig. 1. *Dysdera valentina* sp. n. **A.** bulbo copulador izquierdo vista externa. **B.** bulbo copulador izquierdo vista interna. **C.** margen inferior del quelícero izquierdo. Escala 1 mm.

Tabla I. Medidas (mm) de los apéndices de *Dysdera valentina* sp. n.

Apéndices	Cox	Tr	Fe	Pt	Ti	Mt	Ta	Total
I	1,62	0,45	3,15	1,92	2,61	2,43	0,63	12,81
II	1,44	0,45	2,88	1,80	2,34	2,34	0,58	11,83
III	0,86	0,45	2,25	1,22	1,44	1,89	0,63	8,74
IV	1,00	0,45	2,79	1,35	1,98	2,75	0,76	11,08
Palpo	0,72	0,36	1,57	0,90	0,72	–	0,81	5,08

Familia SICARIIDAE

Loxosceles rufescens (Dufour, 1820)

Especie de distribución cosmopolita abundante en las cavidades del centro y sur de la zona mediterránea de la península ibérica.

LOCALIDADES: Cv. de les Rates Penades, Ròtova, Valencia; Cv. dels Morseguellos, Vallada, Valencia y Cv. del Perro, Cox, Alicante.

Localidades del material existente en la CACUB, no citadas con anterioridad. Provincia de Albacete: Cv. del Farallón, Riopar; Provincia de Alicante: Cv. del Perro, Cox; Cv. del Andorrial, Denia; Sima del Morrón, Villena; Provincia de Castellón: Cv. Tía Dudera, Ahín; Provincia de Granada: Cv. de las Campanas, Guelchos; Cv. GL-10, Calahonda; Provincia de Murcia: Cv. de las Magras, Fortuna; Cv. Victoria, La Unión; Cv. de la Vieja, Cartagena; Cv. del Portichuelo, Sierra de las Nieves, Jumilla; Sima de Román, Jumilla; Portugal: Cv. del Berrocal do Esguincho, Loulé; Algueirao dos Mouros, Pechao.

Familia PHOLCIDAE

Pholcus phalangoides (Fuesslin, 1775)

Especie de distribución cosmopolita, común en las cavidades subterráneas de nuestro país.

LOCALIDADES: Provincia de Valencia: Cv. de les Rates Penades, Ròtova; Sima del Alto de Don Pedro, Macastre; Cv. de les Ratetes, Corbera; Cv. de la Moneda, Cotes; Sima de l'Àguila, Picassent; Cv. dels Morseguellos, Vallada. Provincia de Alicante: Cv. de la Punta de Benimaquia, La Xara, Denia; Cv. de les Rates, Moraira; Cv. de les Meravelles, Cocentaina.

Spermophorides elevata (Simon, 1873)

Especie repartida por todo el mediterráneo occidental. En la Península Ibérica la única referencia de esta especie se debe a Simon (1914: 240), que la cita de España, sin dar ninguna localidad precisa.

LOCALIDADES: Cv. de les Rates Penades, Ròtova; Sima de l'Àguila, Picassent y Cv. dels Morseguellos, Vallada, todas ellas de la provincia de Valencia.

Familia TETRAGNATHIDAE

Meta bourneti Simon, 1922

Especie distribuida por Europa y el norte de África. En la zona mediterránea manifiesta una clara tendencia cavernícola localizándose casi exclusivamente en el interior de las cavidades subterráneas.

LOCALIDADES: Provincia de Valencia: Cv. Hermosa, Cortés de Pallás; Cv. de Benalí I, Enguera; Sima de l'Àguila, Picassent. Provincia de Castellón: La Covatilla, Ahín.

Familia LINYPHIIDAE

Lepthyphantes lorifer Simon, 1907

Endemismo del noreste ibérico, señalado de varias cuevas de las provincias de Alicante, Valencia, Castellón Tarragona Barcelona y Lleida. Común en las cavidades de su área de distribución.

LOCALIDADES: Provincia de Alicante: Cv. de la Punta de Benimaquia, La Xara, Denia. Provincia de Castellón: Cv. dels Encenalls, Sant Mateu; Ullal de la Rambla de Miravet, Cabanes. Provincia de Valencia: Cv. de les Rates Penades, Ròtova; Cv. de les Meravelles, Alzira; Cv. de la Carrasquilla, Enguera; Cv. de les Ratetes, Corbera y Cv. Negra, Ayora.

Lepthyphantes fagei Machado, 1939

Especie endémica, conocida únicamente de su localidad típica.

LOCALIDADES: Cv. de les Meravelles, Cocentaina, Valencia.

Lessertia dentichelis (Simon, 1884)

Especie de distribución europea y macaronésica. También citada del Canadá y de Nueva Zelanda. Es abundante en las cavidades ibéricas, con excepción de la zona bética, donde está reemplazada por *Lessertia barbara* (Simon, 1884).

LOCALIDADES: Provincia de Castellón: Av. de Soria, Cabanes; Ullal de la Rambla de Miravet, Cabanes. Provincia de Valencia: Cv. Hermosa, Cortés de Pallás; Sima del Alto de Don Pedro, Macastre; Cv. de les Meravelles, Llombai.

Centromerus sylvaticus (Blackwall, 1841)

Especie holarctica citada de la Península Ibérica únicamente de Huesca y Navarra. Citada también de las islas de Mallorca y Menorca.

LOCALIDADES: Sima de l'Àguila, Picassent, Valencia.

Con el fin de ampliar su distribución ibérica y debido al escaso número de citas existentes en nuestro país, incluyo las localidades de los ejemplares existentes de esta especie en la CACUB, no citados con anterioridad. Provincia de Alicante: Cv. de la Moneda, Onil; Cv. del Somo, Tàrbena; Cv. de la Punta de Benimaquia, La Xara, Denia. Provincia de Castellón: Cv. de les Masies d'Abad, Cuevas de Vinromá; Cv. dels Encenalls, Sant Mateu; Cv. del Mas de l'Avenc, Traiguera. Provincia de Lleida: Avenc de la Mina, Alós de Balaguer; Forat de l'Os, Os de Balaguer; Cv. d'Annes, Prullans. Provincia de Girona: Coves d'Olopte, Olopte. Provincia de Santander: Morterón del Hoyo Salzoso, Astrana.

Familia NESTICIDAE

Nesticus cellulanus (Clerck, 1757)

Especie de distribución holártica, común en las cavidades del centro (Madrid) y nordeste de la Península Ibérica (Barcelona, Tarragona, Lleida y Girona) (Ribera, 1979). Las citas bibliográficas de Guipúzcoa y Cantabria deberían ser revisadas ya que podrían haberse confundido con *Nesticus luquei* Ribera & Guerao, 1995. Las citas aquí reportadas amplían notablemente su área de distribución hacia el Sur.

LOCALIDADES: Provincia de Castellón: Cv. de l'Hereta, Ahín. La Covatilla, Ahín. Provincia de Valencia: Cv. de la Moneda, Cotes.

La falta de localidades precisas en las reseñas bibliográficas de esta especie impide precisar con exactitud su distribución ibérica. Es por este motivo que incluyo el listado de localidades del material existente en la CACUB. Provincia de Barcelona: Coves de Sant Miquel del Fai, Sant Miquel del Fai; Cv. de la Bora Fosca, Tavertet; Avenc de les Pedres, Castellar del Valles; Av. del Castell Sapera, Serra de l'Obac, Mura; Cv. de la Cor Fosca de Matarrodona, Serra de l'Obac, Mura; Av. de l'Espuga, Serra de l'Obac, Mura; Av. del Tararí, Serra de l'Obac; Av. de Can Torres, Sant Llorenç del Munt, Matadepera; Av. del Davi, Sant Llorenç del Munt, Sany Llorenç de Savall; Av. de les Pinasses, Sant Llorenç del Munt, Balsareny; Cv. Simanya, Llorenç del Munt, Matadepera; Av. de la Carbonera, Sant Llorenç del Munt, Castellar del Vallès; Av. de la Codoleda, Llorenç del Munt; Av. del Club, Sant Llorenç del Munt; Av. de la Falconera, Sant Llorenç del Munt, Mura; Av. del Lest, Sant Llorenç del Munt, Mura; Coves de Mura,

Mura; Av. de les Cribelleres, Sant Quintí de Mediona; Av. d'en Roca, Ordal, Vallirana; Av. de l'Esquerrà, Ordal, Vallirana; Cv. Miseracs, Ordal, Vallirana; Av. del Marge del Moro, Ordal, Vallirana; Cv. de la Font d'Armena, Vallirana; Av. de la Falconera, Garraf; Av. de la Riera, Garraf; Av. de la Ferla, Garraf; Av. de la Sibinota, Garraf; Av. de Can Sadurní, Begues; Coves de Santa Creu d'Ordre, Santa Creu d'Ordre; Mines de Can Palomeres, Malgrat; Av. de les Pedres, Gualba; Cv. del Mamut, Vallbona; Av. del Bac, El Figaró; Av. de la Solana, La Llacuna; Cv. de les Rondes, La Llacuna; Cv. de Coma Castellana, Bagà; Av. del Castell de Dalt, Castellar del Vallès; Av. de l'Eura, Rasos de Peguera; Cv. de Rotgers, Borredà. Provincia de Castellón: La Covatilla, Ahín. Provincia de Girona: Av. del Bloc, Sant Aniol de Finestres; Cv. de la Torre, Sant Feliu de Pallerols; Cv. del Far, El Far; Susqueda; Cv. d'en Joan, Campdevanó; Balmes de Catxurme, Castellfollit de la Roca; Cv. de les Encantades, Serinyà; Av. del Pic de les Bruixes, La Garrotxa, Montagut; Av. del Pou de la Caella, L'Estartit. Provincia de Lleida: Cv. del Fortí, Serradell; Av. Montserrat Ubach, Oden; Cv. de la Fou del Camí, Toloriu; Av. de Sant Ferras, Sant Miquel de la Vall; Av. de Sant Gervàs, Serra de Sant gervàs, Tremp; Av. del Capolatell, Valldarques; Querant de Paus, Vilanova de Meyà; Cv. del tabaco, Camarassa; Forat Rodó, Vilanova de Benat; Cv. de les Encantades, Llinas; Av. d'en Vilana, Llinas; Forat de la Grallera, Motsec de Rubies, Llimiana; Graller del Boixaguer, Montsec d'Ares; Av. de la Serreta, Montanisell; Cv. de Carolina, Bellver. Provincia de Madrid: Cv. del Reguerillo, Patones, Torrelaguna. Provincia de Tarragona: Cv. de Vallmajor, Albinyana; Cv. de la Font Major, Espluga de Francolí; Av. de la Roca d'en Benet, Querol; Av. d'en Codó, Mont-Ral; Av. del Clonc, La Riba.

***Eidmannella pallida* (Emerton, 1875)**

Se trata de una especie de distribución cosmopolita. Citada de varias localidades de las islas Canarias y de las Baleares (Mallorca y Menorca). Con el material reseñado a continuación el área de distribución peninsular de esta especie abarca las provincias de Almería, Alicante y Valencia. Se trata de las primeras citas para la fauna ibérica.

LOCALIDADES: Provincia de Alicante: Cv. de la Punta de Benimaquia, La Xara, Denia y Cv. del Perro, Cox. Provincia de Valencia: Sima del Aguila, Picassent y Cv. de la Moneda, Cotes. Otras localidades del material de la CACUB: Cv. del Cavall, Llíria, Valencia (J.V. Gonzalez leg, 21-IX-1997) y Cv. de Didier, Sierra de Gador, Almería (P. Barranco leg., 3-V-2001).

Es curioso mencionar que algunas de las localidades donde ha aparecido recientemente esta especie, ya habían sido visitadas frecuentemente con anterioridad. Algunas de ellas, como la Cv. de la Punta de Benimaquia, en La Xara, Denia, ha sido prospectada repetidamente desde finales del siglo XIX tanto por aracnólogos como por entomólogos en general, y a partir de 1950 de forma continuada por numerosos equipos de biospeleólogos que nunca la habían capturado. La cantidad de ejemplares capturados en esta cavidad, en octubre del año 2002 es de 29 hembras, tres machos y dos juveniles, lo que indica que actualmente es la especie de araneido dominante en esta localidad.

Teniendo en cuenta que esta especie es originaria de Centroamérica y que en las cavidades de Mallorca y

Menorca, así como en las de las islas canarias, es muy abundante, da la impresión de que pueda estar actualmente en fase de expansión en el área peninsular ya que cuando aparece en una nueva cavidad se manifiesta como especie dominante. Seguramente deba de considerarse como una especie invasora.

Familia LIOCRANIDAE

***Cybaeodes* sp.**

1 juv.

Aunque se trata de la primera cita del género para la fauna ibérica señalaremos que el material juvenil identificado por Fage en 1931 (p. 209) como *Brachynillus liocraninus* Simon, 1913, de la Cv. de la Punta de Benimaquia, en La Xara, Denia (Alicante), pertenece también al género *Cybaeodes*, ya que hemos capturado hembras adultas y se corresponden con este género. Así como una especie nueva, de reciente captura, procedente de algunas cavidades de la provincia de Almería. Todo este material está actualmente en estudio para su próxima publicación.

LOCALIDADES: Cv. de les Meravelles, Llombai, Valencia.

Familia GNAPHOSIDAE

***Zelotes* sp.**

Se trata posiblemente de una nueva especie, actualmente en estudio por nuestro colega Antonio Melic. Aunque recolectada en el interior de una cavidad, se ha de considerar como especie troglóxena puesto que poseemos material idéntico capturado de varias localidades epigeas.

LOCALIDADES: Sima de l'Àguila, Picassent, Valencia.

Agradecimiento

Deseo expresar mi agradecimiento al Dr. M.A. Arnedo por sus comentarios en la redacción del manuscrito y a los dos "referees" anónimos por su valiosa aportación en el redactado final del mismo.

Bibliografía

- ARNEDO, M. A., P. OROMÍ & C. RIBERA 2000. Systematics of the genus *Dysdera* (Araneae, Dysderidae) in the Eastern Canaries. *Journal of Arachnology*, **28**: 261-292.
- FAGE, L. 1931. Araneae, 5me série, précédée d'un essai sur l'évolution souterraine et son déterminisme. *Arch. Zool. Expér. et Gén.*, **71**: 91-291.
- FERRÁNDEZ, M.A. 1996. Notas sobre los Disdéricos ibéricos VIII. Nuevas especies del género *Dysdera* Latreille, 1804 (Araneae, Dysderidae). *Bol. R. Soc. Esp. Hist. Nat (Sec. Biol.)*, **92**(1-4): 75-83.
- RIBERA, C. 1979. Distribution des Nesticidae cavernicoles de la Péninsule Ibérique. *Revue Arachnologique*, **2**(6): 291-300.
- RIBERA, C. & G. GUERAO 1995. *Nesticus luquei* n. sp. (Arachnida, Araneae) une nouvelle espèce cavernicole du nord de l'Espagne. *Memoires de Biospeologie*, **22**: 121-124.
- SIMON, E. 1914. *Les Arachnides de France*. Tome VI, Première Partie. Encyclop. Roret, L. Mulo Edit. 308 pp.