



ARTÍCULO:

**Notas sobre la familia Ctenidae (Arachnida: Araneae) en La Hispaniola, con la descripción de tres nuevas especies**

Giraldo Alayón García  
 Curador de Arácnidos e  
 Investigador  
 Museo Nacional de Historia  
 Natural, Obispo No. 61, Ciudad  
 de La Habana, C.P. 10100,  
 Cuba.

**Revista Ibérica de Aracnología**

ISSN: 1576 - 9518.

Dep. Legal: Z-2656-2000.

Vol. 9, 30-VI-2004

Sección: Artículos y Notas.

Pp: 277-283.

**Edita: Grupo Ibérico de Aracnología (GIA)**

Grupo de trabajo en Aracnología  
 de la Sociedad Entomológica  
 Aragonesa (SEA)  
 Avda. Radio Juventud, 37  
 50012 Zaragoza (ESPAÑA)  
 Tef. 976 324415 - Fax. 976 535697  
 C-elect.: amelic@telefonica.net  
 Director: A. Melic

Información sobre suscripción,  
 índices, resúmenes de artículos *on  
 line*, normas de publicación, etc. en:

Índice, resúmenes, abstracts vols.  
 publicados:

[http://entomologia.rediris.es/sea/  
 publicaciones/ria/index.htm](http://entomologia.rediris.es/sea/publicaciones/ria/index.htm)

Página web GIA:

<http://entomologia.rediris.es/gia>

Página web SEA:

<http://entomologia.rediris.es/sea>

**NOTAS SOBRE LA FAMILIA CTENIDAE (ARACHNIDA:  
 ARANEAE) EN LA HISPANIOLA, CON LA DESCRIPCIÓN  
 DE TRES NUEVAS ESPECIES**

Giraldo Alayón García

**Resumen:**

Se describen tres especies de Ctenidae de Hispaniola; se ilustran, por primera vez, los genitales internos femeninos de *Ctenus haitiensis* Strand, 1909 y *Ctenus avidus* Bryant, 1948 y se comenta sobre estas especies; se incluye un mapa con la distribución de las especies conocidas de *Ctenus* Walckenaer, 1805 de Hispaniola; además se discuten las relaciones entre las especies conocidas.

**Palabras clave:** Araneae, Ctenidae, taxonomía, Hispaniola.

**Taxonomía:**

*Ctenus haina* sp.n.  
*Ctenus naranjo* sp.n.  
*Ctenus jaragua* sp.n.

**Notes on the family Ctenidae (Arachnida: Araneae) in La Hispaniola, with the description of three new species**

**Abstract:**

Three new species of Ctenidae from Hispaniola are described; the female internal genitalia of *Ctenus haitiensis* Strand, 1909 and *Ctenus avidus* Bryant, 1948 is described for the first time with some comments on these species; a map with the distribution of the species of *Ctenus* Walckenaer, 1805 from Hispaniola and a discussion of the relationships between the known species are also included.

**Key words:** Araneae, Ctenidae, taxonomy, Hispaniola.

**Taxonomy:**

*Ctenus haina* sp.n.  
*Ctenus naranjo* sp.n.  
*Ctenus jaragua* sp.n.

**Introducción**

La familia Ctenidae presenta 11 especies en Hispaniola (Penney & Gelabert, 2002): *Ctenus avidus* Bryant, *C. darlingtoni* Bryant, *C. haitiensis* Strand, *C. hiemalis* Bryant, *C. insulanus* Bryant, *C. manni* Bryant, *C. monticola* Bryant, *Cupiennius salei* (Keyserling), *Nanoctenus longipes* Wunderlich (fósil), *Trujillina hursti* (Bryant) y *T. spinipes* Bryant.

Bryant (1948) describió la mayoría de las especies conocidas del género *Ctenus*, con excepción de una especie descrita por Strand (1909) de Haití, sin precisar localidad alguna. Se ha aseverado (Peck, 1981; Alayón, 1985; Höfer *et al.*, 1994) que esta familia necesita una revisión para precisar los límites de sus géneros. *Ctenus* Walckenaer, 1805 cuenta con muchas especies aparentemente pertenecientes a otros taxones.

En este trabajo se describen tres especies nuevas asignadas al género *Ctenus* de República Dominicana (Hispaniola), se ilustran los genitales femeninos y se realizan comentarios sobre *Ctenus haitiensis* Strand y *Ctenus avidus* Bryant, esta última conocida previamente sólo por el holotipo. Se brinda, además, un mapa con la distribución de las especies de *Ctenus* en Hispaniola.

**Materiales y métodos**

Las mediciones (en mm) se efectuaron con micrómetro ocular de escala lineal, según métodos explicados en Alayón (1976). La espinación fue descrita según Petrunkevitch (1925) y Platnick y Shadab (1975). En la descripción de los genitales femeninos, se utilizó la técnica de clarificación de Levi (1965). Se sigue a Sierwald (1979) para la nomenclatura de las estructuras genitales de las hembras y a Coddington (1990) para la de los machos.

**Abreviaturas utilizadas:** OMA: ojos medios anteriores; OLA: ojos laterales anteriores; OMP: ojos medios posteriores; OLP: ojos laterales posteriores; V: ventral; P: prolateral; R: retrolateral; ART: apófisis retrolateral de la tibia del palpo; MNHNCu: Museo Nacional de Historia Natural, La Habana, Cuba; MCZ: Museo de Zoología Comparativa, Universidad de Harvard, EUA; CGA: Colección G. Alayón, San Antonio de los Baños, La Habana, Cuba; IES: Instituto de Ecología y Sistemática, La Habana, Cuba. AMNH: Museo Americano de Historia Natural, Nueva York, EUA. MHNB: Museo de Historia Natural, Universidad Humboldt de Berlín, Alemania.

## Taxonomía

### *Ctenus haina* especie nueva

Fig. 1-2, 13.

**DIAGNOSIS.** Se diferencia de *C. haitiensis* Strand porque el epigino es más ancho y las espermatecas menos redondeadas; de *C. naranjo*, sp.n. y *C. jaragua* sp. n., porque tiene los espolones laterales más pegados a las expansiones laterales; de *C. manni* Bryant y *C. darlingtoni* Bryant, porque el epigino es más largo que ancho y por la disposición de los espolones laterales; de *C. hiemalis* Bryant y de *C. monticolus* Bryant por la forma y estructura del epigino.

**DESCRIPCIÓN DE LA HEMBRA** (holotipo). Prosoma convexo, ligeramente elevado en la región torácica, casi liso, con escasa vellosidad translúcida alrededor del área ocular y con cerdas en el clipeo. Fóvea torácica recta y larga. Tallos de los quelíceros ligeramente proyectados. Esternón algo convexo, parcialmente cubierto de pelos filiformes. Endites rectos, con cerdas fuertes en los laterales y escópulas en el ápice. Labio liso. Promargen del surco ungueal con cuatro denticulos (uno de ellos minúsculo); retromargen con cinco (uno de ellos minúsculo). Coxas con escasos pelos filiformes. Tibia I con V 2-2-2-2-2 (peq.), P 0-0, D 0-0-0, R 0-0; metatarso I con V 2-2-2, P 0-0-0, D 0, R 0-0-0; tibia II con V 2-2-2-2-2 (peq.), P 0-0, D 0-0-0, R 0-0; metatarso II con V 2-2-2, P 0-0-0, D 0, R 0-0-0; tibia III con V 2-2-2-0-0, P 1-1, D 1-1-1, R 1-1; metatarso III con V 2-2-2, P 1-1-1, D 1, R 1-1-1; tibia IV con V 2-2-2-0-0, P 1-1, D 1-1-1 (débiles); metatarso IV con V 2-2-2, P 1-1-1, D 1, R 1-1-1. Patas con pelos filiformes, más profusos en los artejos distales. Con escópulas en los tarsos y metatarsos, más desarrollados en las patas anteriores; con tricobotrias en los artejos distales, más abundantes en los anteriores. Epigino: el medio campo con una hendidura hasta la mitad del mismo; con dos ligeras depresiones, en la mitad y sobre las expansiones laterales; espolones pequeños, muy pegados al borde de la expansión lateral. Vulva, espermatecas semi-redondeadas, en posición media-basal, casi tocándose en el punto medio, conductos arqueados. Opistosoma con pelos filiformes en la superficie dorsal anterior y con pelitos recostados en el dorso y parte de los flancos; zona ventral con pelitos translúcidos.

**Colorido en alcohol.** Prosoma anaranjado-amarillento, con una mancha amarilla en forma de V abierta, delante de la fóvea. Zona torácica algo más oscura que la cefálica. Tallos de los quelíceros pardo-oscuros, con visos anaranjados hacia el ápice. Esternón amarillo-anaranjado, más oscuro en los laterales y en la parte posterior. Endites y labio anaranjado-oscuros. Coxas amarillo-anaranjadas. Patas amarillo-grisáceas, más oscuras en los artejos distales. Opistosoma pardo-beige, con una banda ancha beige, desde la parte anterior hasta 2/3 de su longitud, esta banda presenta dos pares de semilunas pardas laterales, en el último tercio y dos líneas zigzagueantes pardas en la parte media anterior. Flancos pardos con líneas beige a lo largo; zona ventral parda con dos filas de formaciones circulares paralelas, desde detrás del epigino, que convergen delante de las hileras.

**Medidas.** Longitud del prosoma, 5,75; anchura del prosoma, 4,25. Longitud del esternón, 2,60; anchura del esternón, 2,10. Longitud del opistosoma, 5,70. Longitud del labio, 0,60; anchura del labio, 0,75. Longitud total, 11,45. Tamaño de los ojos e interdistancias: OMA, 0,23; OLA, 0,23; OMP, 0,28; OLP, 0,30; OMA-OMA, 0,23; OMA-OMP, 0,20; OMA-OLA, 0,28; OMP-OLP, 0,38; OMP-OMP, 0,23; OLP-OLP, 1,20. Patas: fémur I, 5,10; tibia I, 4,25; fémur II, 4,55; tibia II, 4,15; fémur III, 3,85; tibia III, 3,50; femur IV, 5,25; tibia IV, 5,25. Fórmula de las patas: 4123.

**MACHO.** Desconocido.

**MATERIAL EXAMINADO.** **Holotipo**, hembra, Cajulito, Haina, provincia de San Cristóbal, República Dominicana, 12 de Agosto 1987, cols. E. Marcano y L.F. de Armas (MNHNCu).

**DISTRIBUCIÓN.** Sólo se conoce de la localidad tipo.

**ETIMOLOGÍA.** Nombre, en aposición, referido a la localidad tipo.

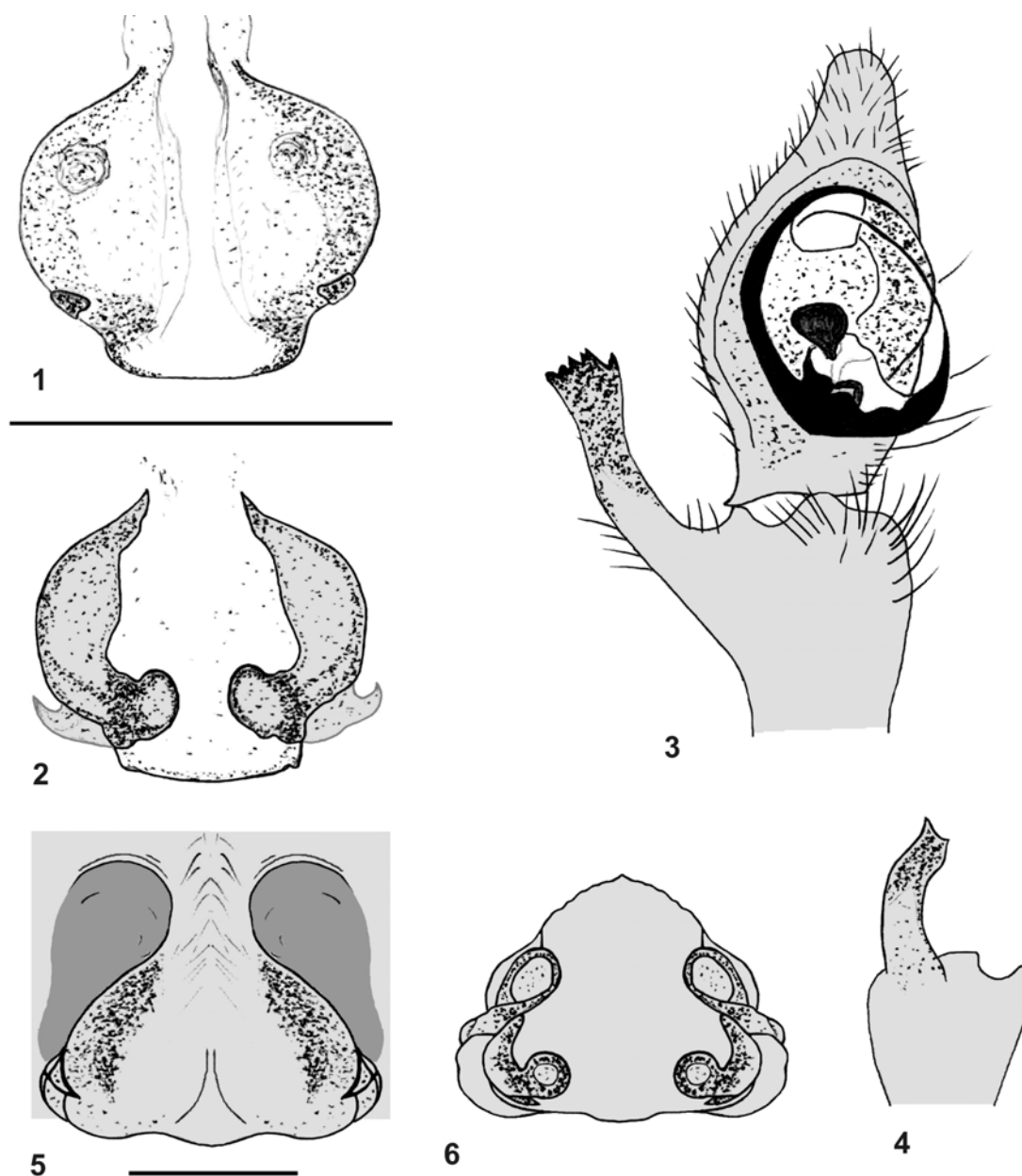
**HISTORIA NATURAL.** Colectada bajo piedra en bosque costero, muy seco.

### *Ctenus naranjo* especie nueva

Figs. 3-6, 13.

**DIAGNOSIS.** Se diferencia, el macho, de *C. insulanus* Bryant, por la forma y terminación de ART; la hembra, se diferencia de *C. jaragua* sp.n. y *C. naranjo* sp. n., por la forma y disposición de los espolones laterales y la forma de las espermatecas, que son redondas; de *C. avidus* Bryant, *C. monticola* Bryant, *C. darlingtoni* Bryant y *C. hiemalis* Bryant, por la estructura y forma del epigino.

**DESCRIPCIÓN DEL MACHO** (holotipo): Prosoma convexo, más elevado en el área torácica; con pelos cortos translúcidos entre los OMP y los OLP y a los lados del clipeo; con vellosidad recostada en la parte medio-lateral, con algunas cerdas espiniformes en el clipeo. Esternón parcialmente cubierto de pelos filiformes, más abundantes en los márgenes laterales anteriores. Endites



**Fig. 1-2.** *Ctenus haina* sp.n. **1.** Epigino (escala: 1mm). **2.** Vulva. **Fig. 3-6.** *Ctenus naranjo* sp.n. **3.** Palpo (escala: 1mm). **4.** Apófisis retrolateral de la tibia del palpo, macho. **5.** Epigino (escala: 0,5 mm). **6.** Vulva.

rectos, con escasos pelos filiformes, más abundantes en los márgenes anteriores internos. Labio ligeramente convexo en el centro, con escasos pelos filiformes. Tallos de los quelíceros con cerdas cortas y translúcidas en la base; promargen del surco ungueal con tres denticulos, el del medio mayor; retromargen con cuatro denticulos grandes y dos minúsculos. Coxas profusamente cubierto de pelitos filiformes. Tibia I con V 2-2-2-2-2 (peq.), P 1-1, D1-1-0, R 1-1; metatarso I con V 2-2-2, P 1-1, D 0, R 1-1; tibia II con V 2-2-2-2-2 (peq.), P 1-1, D 1-1-0, R 1-1; metatarso II con V 2-2-2, P 1-1, D 0, R 1-1; tibia III con V 2-2-2-0-0, metatarso III con V 2-2-2, P 1-1, D 0, R 1-1; tibia IV con V 2-2-2-0-0, P 1-1, D 1-1-1, R 1-1; metatarso IV con V 2-2-2, P 1-1, D 1, R 1-1. Tarsos y metatarsos anteriores escopolados, posteriores con las escópulas reducidas; con tricobotrias

en los tarsos, metatarsos y tibias. Palpo con el émbolo alargado, curvo y fino, la apófisis media ensanchada en el ápice, esclerosada y en posición media. ART alargada, ancha y aserrada en el ápice (con seis denticulos). Opistosoma profusamente cubierto de pelos filiformes.

**Colorido en alcohol.** Prosoma anaranjado-amarillento, con una tenue banda algo más clara desde detrás de los OMP hasta la fóvea torácica. Clípeo y laterales del área cefálica más oscuros. Esternón amarillo, algo más oscuro en los márgenes. Endites amarillo-pálidos en la mitad anterior, más oscuro en la base y en los bordes internos. Labio anaranjado-amarillento, más oscuro en la base. Coxas amarillas, las anteriores ligeramente más claras. Patas amarillo-anaranjadas, con los artejos distales más oscuros. Tallos de los quelíceros

anaranjado-oscuros, con ligeros visos amarillentos. Opistosoma con manchas beige y pardas, más claro en la parte anterior dorsal, parte ventral beige-grisácea, laterales pardo-grisáceos.

**Medidas.** Longitud del prosoma, 5,35; anchura del prosoma, 4,20. Longitud del esternón, 2,35; anchura del esternón, 1,95. Longitud del labio, 0,75; anchura del labio, 0,80. Longitud del opistosoma, 4,25. Longitud total, 9,60. Tamaño de los ojos e interdistancias: OMA, 0,15; OLA, 0,18; OMP, 0,35; OLP, 0,40; OMA-OMA, 0,15; OMA-OMP, 0,10; OMA-OLA, 0,35; OMP-OLP, 0,28; OMP-OMP, 0,23; OLP-OLP, 1,03. Patas: fémur I, 6,00; tibia I, 5,90; fémur II, 5,45; tibia II, 5,00; fémur III, 4,55; tibia III, 4,40; fémur IV, 5,80; tibia IV, 5,50. Fórmula de las patas: 1423.

**DESCRIPCIÓN DE LA HEMBRA** (paratipo): Prosoma convexo, más elevado hacia la región torácica, con velloso translúcida entre OMP y OLP; con abundantes pelitos recostados en los laterales. Fóvea torácica longitudinal bien definida. Clípeo con escasas cerdas espiniformes. Esternón ligeramente convexo. Con cerdas espiniformes, más profusas en la parte anterior. Labio con escasos pelos filiformes. Endites rectos, con cerdas espiniformes en los laterales y escópulas en la parte apical anterior. Tallos de los quelíceros, fuertes y algo proyectados hacia delante. Promargen del surco ungueal con tres denticulos, el del centro mayor; retromargen con cinco; tres de igual tamaño, otro más pequeño y uno minúsculo. Coxas parcialmente cubiertas de pelos filiformes. Tibia I con V 2-2-2-2 (peq.), P 0-0, D 0-0-0, R 0-0; metatarso I con V 2-2-2 (peq.), P 0-0-0, D 0-0, R 0-0-0; tibia II con V 2-2-2-2, P 0-0, D 0-0-0, R 0-0; metatarso II con V 2-2-2 (peq.), P 0-0-0, D 0-0, R 0-0-0; tibia III con V 2-2-2-0-0, P 1-1, D 1-1-1, R 1-1; metatarso III con V 2-2-2 (peq.), P 1-1-1, D 1-1, R 1-1-1; tibia IV con V 2-2-2-0-0, P 1-1, D 1-1-1, R 1-1; metatarso IV con V 2-2-2 (peq.), P 1-1-1, D 1-1, R 1-1-1. Tarsos y metatarsos escopolados por debajo, con tricobotrias en los artejos distales y cubiertas de pelitos filiformes; tibias I y II con un pequeño ramillete de cerdas recostadas en el extremo distal al dorso. Opistosoma con el dorso parcialmente cubierto de pelos filiformes y pelos recostados en toda su superficie. Epigino con el medio campo convexo, espolones muy aguzados, proyectándose desde una posición media. Vulva con las espermatecas circulares y los conductos con una semivuelta.

**Colorido en alcohol.** Prosoma pardo amarillento, con una ancha banda amarilla desde detrás de los OMP hasta la fóvea torácica, laterales con varias manchas amarillentas. Área del clípeo más oscura. Esternón amarillento, con unas ligeras manchas pardo-grisáceas laterales. Coxas amarillo-pardosas. Labio pardo claro con dos líneas oblicuas, dirigidas hacia atrás, desde la parte media. Endites pardo-claros, con un área blanquecina en el ápice. Tallo de los quelíceros pardo-oscuros, con una banda amarilla tenue, desde la base hasta la mitad. Patas pardo-amarillo-grisáceas, algo más oscuras en los arte-

jos distales. Opistosoma beige-amarillento, con una ancha banda amarilla en la parte dorsal, que se amplía ligeramente hacia la parte caudal; con cuatro marcas semicirculares que la bordean en la parte posterior; parte ventral beige-amarillento uniforme.

**Medidas.** Longitud del prosoma, 5,25; anchura del prosoma, 3,80. Longitud del esternón, 2,30; anchura del esternón, 1,95. Longitud del labio, 0,75; anchura del labio, 0,75. Longitud del opistosoma, 6,45. Longitud total, 11,70. Tamaño de los ojos e interdistancias: OMA, 0,20; OLA, 0,15; OMP, 0,35; OLP, 0,43; OMA-OMA, 0,10; OMA-OMP, 0,13; OMA-OLA, 0,15; OMP-OLP, 0,35; OMP-OMP, 0,28; OLP-OLP, 1,00. Patas: fémur I, 4,50; tibia I, 4,50; fémur II, 4,25; tibia II, 3,90; fémur III, 3,65; tibia III, 2,55; fémur IV, 4,95; tibia IV, 4,55. Fórmula de las patas: 4123.

**MATERIAL EXAMINADO: Holotipo,** macho, El Naranja, Puerto Escondido, provincia Independencia, República Dominicana, 21-22 Enero, 1991, col. G. Alayón (MNHNCu). Paratipo, hembra, idem. (CGA).

**DISTRIBUCIÓN.** Sólo se conoce de la localidad tipo.

**ETIMOLOGÍA.** Nombre, en aposición, referido a la localidad tipo.

**HISTORIA NATURAL.** El macho y la hembra se colectaron juntos bajo la misma piedra, en bosque semideciduo abierto.

### ***Ctenus jaragua* especie nueva**

Fig. 7-8, 13.

**DIAGNOSIS.** Se diferencia de *C. haina* sp. n. y *C. naranjo* sp. n., por la forma y disposición de los espolones laterales, más separados y las espermatecas ligeramente oblongas; de *C. darlingtoni* Bryant, *C. hiemalis* Bryant y *C. monticola* Bryant por la forma y estructura del epigino.

**DESCRIPCIÓN DE LA HEMBRA** (holotipo). Prosoma elevado, más pronunciado en el área torácica, profusamente cubierto de pelitos recostados, con algunas cerdas espiniformes en el área ocular. Tallos de los quelíceros proyectados, con cerdas espiniformes; promargen del surco ungueal con tres denticulos (dos pequeños y uno central mayor), retromargen con cinco denticulos (uno muy pequeño, el resto de igual tamaño). Esternón ligeramente convexo, con cerdas espiniformes, más profusas en los laterales y en la parte anterior. Labio escasamente cubierto de pelitos filiformes. Endites rectos con pelos filiformes y cerdas espiniformes en los bordes y en la porción anterior externa; ligeramente escopolados. Coxas I con abundantes cerdas espiniformes, que disminuyen en número y se debilitan hacia las coxas posteriores. Tibia I con V 2-2-2-2 (peq.), P 0-0, D 0-0-0, R 0-0; metatarso I con V 2-2-2 (peq.), P 0-0-0-0, D 0, R 0-0-0-0; tibia II con V 2-2-2-2 (peq.), P 1-0, D 0-0-0, R 1-0; metatarso II con V 2-2-2 (peq.), P 0-0-0-0, D 0, R 0-0-0-0; tibia III con V 2-2-2 (peq.)-0 (débiles), P 1-1, D 1-1-1, R 1-1; metatarso III con V 2-2-2 (peq.),

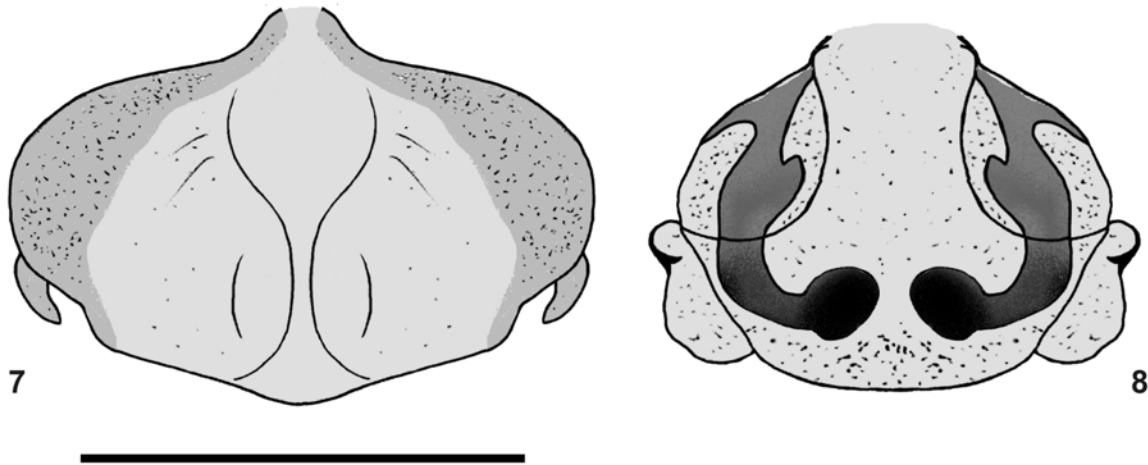


Fig 7-8. *Ctenus jaragua* sp.n. 7. Epigino (escala: 1mm). 8. Vulva.

P 1-1-1-0, D 1, R 1-1-0-0; tibia IV con V 2-2-2 (peq.)-0 (débiles), P 1-0, D1-1-0, R 1-0; metatarso IV con V 2-2-2 (peq.), P 1-1-1-1, D 1, R 1-1-1-1. Fémures I, II y III fuertes y ligeramente engrosados (patas anteriores más fuertes). Con escópulas en los tarsos y metatarsos, más desarrolladas en los metatarsos I y II; con un grupo de cerdas cortas y erectas en el extremo anterior del metatarso; metatarsos I y II muy pilosos; patas con tricobotrias en los artejos distales, más abundantes en las patas anteriores. Opistosoma muy piloso, con numerosa vellosidad recostada y pelos filiformes. Epigino, muy convexo y abultado, con el medio campo estrecho (sólo una ranura), expansiones laterales esclerosadas en la parte anterior; espolones romos en el ápice, proyectándose desde una posición media. Vulva con los conductos arqueados, espermatecas redondeadas en el ápice y en posición media basal. Hilera anterior con cerdas filiformes, más alargadas hacia la parte distal.

**Colorido en alcohol.** Prosoma pardo, con una banda ancha beige-amarillenta longitudinal, desde detrás del área ocular hasta la parte posterior; con manchas amarillentas en los laterales; área ocular con un grupo de vellos plateados recostados, más prominentes entre los OLP y que se extiende hasta detrás de éstos. Esternón amarillo-anaranjado, ligeramente más oscuro en los laterales. Labio y endites caoba-oscuro. Coxas amarillas, con visos anaranjados. Opistosoma fuertemente moteado de pardo, con una ancha banda de color beige-blancuzca, a manera de folio, desde la parte anterior hasta 2/3 de su longitud, laterales más oscuros; parte ventral gris-blancuzco.

**Medidas.** Longitud del prosoma, 6,40; anchura del prosoma, 4,40; longitud del esternón; 2,75, anchura del esternón, 2,30; longitud del labio, 1,05; anchura del labio, 0,95; longitud del opistosoma, 5,00; longitud total, 11,40. Tamaño de los ojos e interdistancias: OMP, 0,23; OLA, 0,20; OMP, 0,43; OLP, 0,38; OMA-OMA, 0,15; OMA-OMP, 0,18; OMA-OLA, 0,45; OMP-OLP, 0,53; OMP-OMP, 0,23; OLP-OLP, 1,20. Patas: fémur I,

4,70; tibia I, 4,65; fémur II, 4,60; tibia II, 3,95; femur III, 4,50; tibia III, 3,50; fémur IV, 4,70; tibia IV, 4,60. Fórmula de las patas: 1423.

**MACHO.** Desconocido.

**MATERIAL EXAMINADO: Holotipo,** hembra, Fondo Paradí, Parque Nacional Jaragua, Oviedo, provincia Pedernales, República Dominicana, 2 de Febrero, 2002, col. G. Alayón (MNHNCu). Paratipo, hembra, idem. (CGA).

**DISTRIBUCIÓN.** Sólo se conoce de la localidad tipo.

**ETIMOLOGÍA.** Nombre, en aposición, referido a la localidad tipo.

**HISTORIA NATURAL.** Los ejemplares se colectaron, bajo piedras, en bosque semidecídulo en zona cársica.

### *Ctenus haitiensis* Strand

Fig. 9-10.

*Ctenus haitiensis* Strand, 1909, Zool. Jahrb. Syst., 28: 323.

Una hembra, holotipo, de Haití, sin más datos (MHN, examinado).

**DESCRIPCIÓN DE LA HEMBRA (holotipo).** Prosoma elevado en la región cefálica, detrás del área ocular; con dos mechones de pelos translúcidos, a cada lado de los OMA, en el clipeo. Fóvea torácica recta y bien definida. Tallos de los quelíceros proyectados hacia delante. Promargen del surco ungueal con tres denticulos, el central mayor, retromargen con seis denticulos, el distal muy pequeño. Esternón con escasas cerdas filiformes. Tibia I con V 2-2-2-2-2 (peq.), P 0-0-0, R 0-0-0, D 0-0-0; metatarso I con V 2-2-2, P 0-0-0, R 0-0-0, D 0-0-0; tibia II con V 2-2-2-0-0, P 1-1-0, R 1-0-0, D 0-0-0; metatarso II con V 2-2-2, P 0-0-0, R 0-0-0, D 0-0-0; tibia III con V 2-2-2-0-0, P 1-1-1, R 1-1-0, D1-0-0; metatarso III con V 2-2-2, P 1-1-1, R 1-1-1, D 1-1-1; tibia IV con V 2-2-2-0-0, P 1-1-0, R 1-1-0, D 1-1-1; metatarso IV con V 2-2-2, P 1-1-0, R 1-1-1, D 1-1-1. Con escópulas en los tarsos y metatarsos anteriores. Epigino translúcido, se ven las estructuras interiores, más largo que ancho, medio

campo ligeramente proyectado hacia atrás con una ligera depresión anterior, que se profundiza dividiéndolo, espolones pequeños y alargados, pegados al borde basal; vulva con las espermatecas semiredondeadas y en posición basal, conductos ligeramente arqueados.

**Colorido en alcohol.** Prosoma caoba-anaranjado. Esternón y coxas amarillo-anaranjadas. Endites anaranjado-oscuros. Patas anaranjadas con visos amarillentos. Opistosoma beige-grisáceo.

**Medidas.** Longitud del prosoma, 7,30; anchura del prosoma, 5,40. Longitud del esternón, 3,10; anchura del esternón, 2,50. Longitud del labio, 1,00; anchura del labio, 0,90. Longitud del opistosoma, 6,50. Longitud total, 13,80. Diámetro de los ojos e interdistancias: OMA, 0,28; OMP, 0,53; OLA, 0,25; OLP, 0,48; OMA-OMA, 0,23; OMA-OMP, 0,15; OMA-OLA, 0,53; OMP-OLP, 0,35; OMP-OMP, 0,15; OLP-OLP, 1,20. Patas: fémur I, 7,00; tibia I, 6,50; fémur II, 6,00; tibia II, 6,00; fémur III, 5,40; tibia III, 4,70; fémur IV, 6,60; tibia IV, 6,00.

**MACHO.** Desconocido.

**COMENTARIOS.** Esta especie fue descrita por Strand (1909) de una hembra adulta y dos ejemplares juveniles (que se encuentran junto al material típico); sin precisar localidad en Haití; Bryant (1948) no examinó al tipo y se limitó a seguir las notas aparecidas en el trabajo de Strand, al final de la descripción de *C. avidus* (p.398). Esta especie, a juzgar por la forma y estructura del epigino y la vulva es muy cercana a *C. haina*, especie nueva, ya que ambas poseen espolones discretos y espermatecas redondeadas y en posición basal.

### ***Ctenus avidus* Bryant**

Fig. 11-13.

*Ctenus avidus* Bryant, 1948, Bull. Mus Comp. Zool., 100 (4): 397-398. Una hembra, holotipo, de Petionville, Haití. (MCZ, examinado).

**COMENTARIOS.** La hembra holotipo fue colectada por el entomólogo W. M. Mann en Haití en 1912. En 1999 el explorador australiano Andrew Wight colectó tres ejemplares, de esta especie, dos hembras y un juvenil, en las paredes y el suelo de una pequeña cueva en la isla de Navassa, que fue reportada en Alayón (2001); dos de los ejemplares se encuentran depositados en el MNHNCu y la otra hembra en CGA. Este cténido se diferencia del resto de los del área por el desarrollo de dos estructuras laterales, fuertemente esclerosadas, que le hacen tener cuatro espolones, dos anteriores y dos posteriores; las espermatecas son redondeadas y en posición media-basal.

### **Discusión**

El conocimiento sobre la familia Ctenidae en Hispaniola es insuficiente a pesar de las especies descritas (14 especies); en el caso del género *Ctenus* (fig. 13), la mayoría de las especies se encuentran en el sureste de la isla con la excepción de *C. insulanus* Bryant y *C. haina* sp.n.; *C. avidus* Bryant, ha sido la única especie colecta-

da en dos localidades, el resto de las especies descritas sólo se conocen de la localidad tipo; en el caso de *C. haitiensis* Strand no se precisó la localidad tipo y no se sabe en cuál lugar de Haití se colectó; a juzgar por la complicada fisiografía de esta isla es de esperar que, en futuras pesquisas, se encuentren más especies.

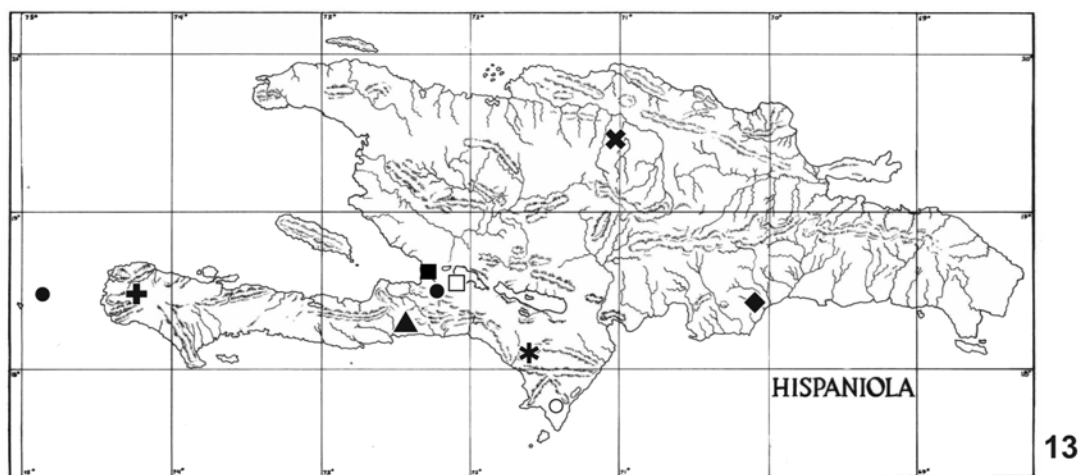
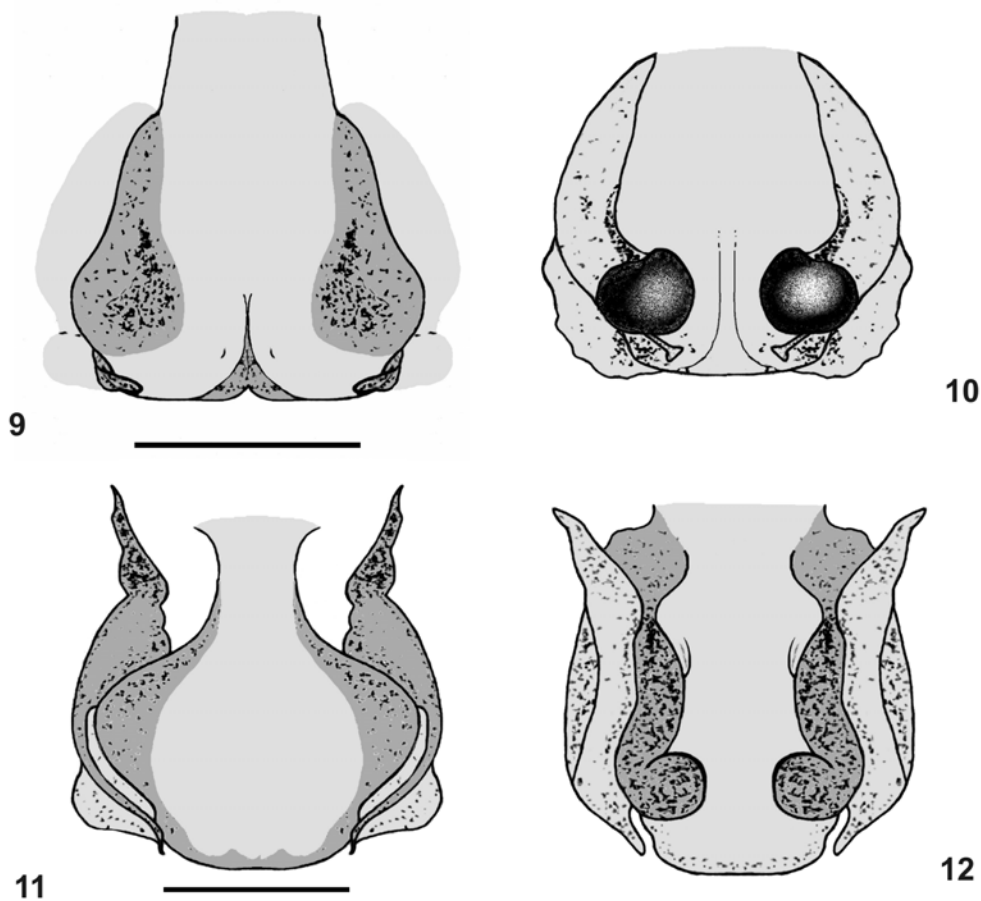
La relación entre las especies descritas en el presente trabajo (*haina*, *jaragua* y *naranja*), es muy estrecha, a juzgar por la estructura de los genitales internos (forma y disposición de las espermatecas), pudieran constituirse en un grupo de especies que incluyera a *C. haitiensis* Strand y *C. avidus* Bryant, aunque esta última presenta una estructura compleja, en el epigino, que la distingue del resto. Es un factor limitante en el conocimiento del grupo el hecho de que casi todas las especies se conocen solamente de un sexo y a las especies descritas, anteriormente, por Bryant (1948): *darlingtoni*, *hiemalis*, *manni* y *monticola* no se les ha estudiado los genitales internos, ni el palpo (*insulanus*), con criterios más modernos. Es necesario contar con más material de las localidades tipo y lugares adyacentes con el fin de poder establecer estas posibles relaciones con mayor precisión.

### **Agradecimiento**

A Sixto Inchaústegui e Yvonne Arias del Grupo Jaragua, por las facilidades y ayuda incondicional, brindadas, en los diferentes viajes efectuados a República Dominicana. A Luis F. de Armas del IES por el ejemplar facilitado de *Ctenus haina* sp.n.; Herbert W. Levi, Gonzalo Giribert y Laura Leinbensperger del MCZ, por las atenciones brindadas durante mis visitas a ese museo; a Jasón A. Dunlop del MHNb, por el préstamo del los tipos de *Ctenus haitiensis* Strand. Andrew Wight, por los ejemplares facilitados de *Ctenus avidus*; Michael L. Smith de Conservation International y a la Fundación Luce, por mi participación en la segunda expedición a la Isla de Navassa; al Centro de Estudios Latinoamericanos "David Rockefeller" de la Universidad de Harvard, por los fondos para poder continuar el estudio de los ejemplares de arañas de La Hispaniola, depositados en el MCZ; a Víctor González por el apoyo en el estudio de la biodiversidad antillana; a Louis Sorkin del AMNH por las fotocopias facilitadas. A los colegas del MNHNCu por la lectura crítica del manuscrito.

### **Referencias**

- ALAYÓN, G. 1976. Nueva especie de *Nops* MacLeay, 1839 (Araneae: Caponiidae) de Isla de Pinos, Cuba. *Poeyana*, **148**: 1-6.
- ALAYÓN, G. 1985. Nueva especie de Ctenidae (Arachnida: Araneae) cavernícola de Cuba. *Poeyana*, **301**: 1-11.
- ALAYÓN, G. 2001. Lista preliminar anotada de las arañas (Araneae) de la Isla de Navassa. *Cocuyo*, **10**: 18-22.
- BRYANT, E. B. 1948. The Spiders of Hispaniola. *Bull. Mus. Comp. Zool.*, **100**(4): 332-447.
- CODDINGTON, J.A. 1990. Ontogeny and Homology in the male palpus of orb weaving spiders and their relatives, with comments on phylogeny (Araneoclad: Araneoidae: Deinopoidea). *Smiths. Contr. Zool.*, **426**: 1-52.
- HOFER, H., A. D. BRESOVIT & T. GASNIER 1994. The wandering spiders of the genus *Ctenus* (Ctenidae, Araneae) of Reserva Ducke, a rainforest reserve in central Amazonia. *Andrias*, **13**: 81-98.



**Fig. 9-10.** *Ctenus haitiensis* Strand. **9.** Epigino (escala: 0,5 mm). **10.** Vulva. **Fig. 11-12.** *Ctenus avidus* Bryant. **11.** Epigino (escala: 1mm). **12.** Vulva. **Fig. 13.** Distribución de *Ctenus* Walckenaer en Hispaniola: *C. avidus* Bryant ●, *C. darlingtoni* Bryant +, *C. hiemalis* Bryant ■, *C. insulanus* Bryant ✖, *C. manni* Bryant ▲, *C. monticola* Bryant □, *C. haina* sp.n. ◆, *C. jaragua* sp.n. ○, *C. naranjo* sp.n. \*.

LEVI, H. W. 1965. Techniques for the study of spider genitalia. *Psyche*, **72**(2): 152-8.  
 PENNEY, D. & D. E. PÉREZ-GELABERT 2002. Comparison of the recent and Miocene Hispaniolan Spider faunas. *Revista Ibérica de Aracnología*, **6**: 203-23.  
 PETRUNKEVITCH, A. 1925. Arachnida from Panama. *Trans. Conn. Acad. arts Sci.*, **27**: 51-248.  
 PLATNICK, N. I. & M. V. SHADAB 1975. A revision of the spider genus *Gnaphosa* (Araneae, Gnaphosidae) in

America. *Bull. Amer. Mus. Nat. Hist.*, **155**: 1-66.  
 SIERWALD, P. 1989. Morphology and Ontogeny of female copulatory organs in American Pisauridae, with special reference to homologous features. *Smiths. Contr. Zool.*, **484**: 1-24.  
 STRAND, E. 909. Neue oder wenig bekannte südamerikanische *Cupiennius*-und-*Ctenus*-Arten. *Zool. Jahrb. Syst.*, **28**: 293-328.