

ARTÍCULO:

**Una nueva especie del género  
*Meriola* Banks de Argentina  
(Araneae, Corinnidae, Trachelinae)**

**Cristian J. Grismado**

División Aracnología,  
Museo Argentino de Ciencias  
Naturales "Bernardino Rivadavia"  
Av. Angel Gallardo 470  
C1405DJR – Buenos Aires,  
Argentina  
Tel: 54-11-4982-8370 int. 168,  
Fax: 54-11-4982-4494  
grismado@macn.gov.ar

**Revista Ibérica de Aracnología**

ISSN: 1576 - 9518.  
Dep. Legal: Z-2656-2000.  
Vol. 10, 31-XII-2004  
Sección: Artículos y Notas.  
Pp: 233-235.

Edita:

**Grupo Ibérico de Aracnología (GIA)**  
Grupo de trabajo en Aracnología de la  
Sociedad Entomológica Aragonesa  
(SEA)  
Avda. Radio Juventud, 37  
50012 Zaragoza (ESPAÑA)  
Tef. 976 324415  
Fax. 976 535697  
C-elect.: amelic@telefonica.net  
Director: A. Melic

Información sobre suscripción,  
índices, resúmenes de artículos *on  
line*, normas de publicación, etc. en:

Índice, resúmenes, abstracts vols.  
publicados:  
[http://entomologia.rediris.es/sea/  
publicaciones/ria/index.htm](http://entomologia.rediris.es/sea/publicaciones/ria/index.htm)

Página web GIA:  
<http://entomologia.rediris.es/gia>

Página web SEA:  
<http://entomologia.rediris.es/sea>

ARTÍCULO:

**UNA NUEVA ESPECIE DEL GÉNERO  
*MERIOLA* BANKS DE ARGENTINA  
(ARANEAE, CORINNIDAE, TRACHELINAE)**

Cristian J. Grismado

**Resumen:**

Se describe *Meriola davidi* sp. n. (Araneae: Corinnidae: Trachelinae) en base a un único macho de la provincia de Buenos Aires, Argentina. Esta nueva especie se considera, por la morfología del palpo, emparentada próximamente con *M. longitarsis* (Simon) y *M. cetiformis* (Strand).

**Palabras clave:** Araneae, Corinnidae, *Meriola*, taxonomía, nueva especie, Argentina.

**Taxonomía:** *Meriola davidi* sp. n.

**Una nueva especie del género *Meriola* Banks de Argentina (Araneae, Corinnidae, Trachelinae)**

**Abstract:**

*Meriola davidi* n. sp. (Araneae: Corinnidae: Trachelinae) is described based on a single male from Buenos Aires province, Argentina. This new species is considered, on the basis of its palpal morphology, a close relative of *M. longitarsis* (Simon) and *M. cetiformis* (Strand).

**Key words:** Araneae, Corinnidae, *Meriola*, taxonomy, new species, Argentina.

**Taxonomy:** *Meriola davidi* sp. n.

**Introducción**

El género *Meriola* Banks -cuyas especies neotropicales fueron revisadas por Platnick & Ewing (1995)- comprende las Trachelinae americanas con la fila de ojos posteriores más o menor recta y con los ojos laterales posteriores en posición relativamente medial, más alejados de los márgenes del cefalotórax que en los restantes géneros del continente; se distinguen, además, porque las cúspulas ventrales de las patas son más alargadas y agudas que en *Trachelopachys* Simon y las especies americanas agrupadas actualmente en *Trachelas* L. Koch. No obstante, estas últimas probablemente no sean congénicas de la especie tipo del género, *T. minor* L. Koch (Platnick & Ewing, 1995: 2). El género comprende 23 especies distribuidas entre el norte de Estados Unidos y el extremo sur de Suramérica, aunque la mayor diversidad ocurre en las áreas centro-occidentales y meridionales de América del Sur, especialmente Argentina y Chile (Platnick, 2004). Poco es lo que se sabe de su biología, pudiéndose hallar a algunas especies en el follaje de arbustos y otras entre pastos o bajo piedras (observ. pers.).

En la presente contribución se describe una nueva especie, *M. davidi*, sp. n., sobre la base de un macho colectado en Tandil, Provincia de Buenos Aires, Argentina. Esta nueva especie presenta similitudes en su morfología genital con *M. longitarsis* (Simon) y *M. cetiformis* (Strand).

En su revisión de *Meriola*, Platnick & Ewing separaron a las especies en grupos, basándose principalmente en caracteres de su genitalia, aunque aclararon que dichas agrupaciones fueron propuestas sólo para facilitar la identificación de las especies; habiendo encontrado sólo débiles evidencias de parentesco entre algunas de ellas. No obstante, el émbolo largo y delgado que comparten *M. davidi*, *M. longitarsis* y *M. cetiformis* no se ha registrado en las restantes especies de *Meriola* ni en los presumibles grupos emparentados (*Trachelopachys* y las especies neotropicales asignadas a *Trachelas* – Platnick, 1975; Platnick & Shadab, 1974 a y b–); por lo que resulta razonable considerar dicho carácter como una sinapomorfia de aquellas tres especies. Otras posibles sinapomorfias son el émbolo surgiendo del área retrolateral distal del bulbo y el cymbium alargado (aunque este carácter también se observa en *M. gallina* Platnick & Ewing 1995: figs. 39-41).



**Fig. 1.** *Meriola davidi*, sp. n., macho holotipo, preservado, vista dorsal. Escala= 1 mm.

## Material y métodos

El material estudiado se encuentra depositado en la Colección de Arácnidos del Museo Argentino de Ciencias Naturales "Bernardino Rivadavia", Buenos Aires (MACN-Ar, Cristina L. Scioscia). El formato de la descripción sigue mayormente a Platnick & Ewing (1995); los dibujos han sido realizados con cámara clara sobre microscopio estereoscópico Leitz Wetzlar; la fotografía del espécimen típico fue tomada con cámara digital Nikon DXM 1200 montada sobre microscopio estereoscópico Nikon C-PS160; todas las medidas se expresan en milímetros.

## Resultados

*Meriola davidi* sp. n. (Figs. 1-5)

**HOLOTIPO:** Argentina: Provincia de Buenos Aires: Tandil, col. Cristian J. y David A. Grismado, 18. XII. 1997 (MACN-Ar # 10507), macho.

**ETIMOLOGÍA:** El nombre específico es un patronímico en honor a mi hijo David, en reconocimiento a su ayuda en el trabajo de campo.

**DIAGNOSIS:** El macho de *M. davidi* se parece a *M. cetiformis* y a *M. longitarsis* en poseer el cymbium alargado y el émbolo largo y filiforme surgiendo de la parte distal retrolateral del bulbo (Figs. 3-5, Platnick & Ewing, 1995: figs. 29-31, 34-36). Se distingue de la primera por la menor longitud del mismo (no describe vueltas alrededor del bulbo), y de la segunda por la apófisis retrolateral de la tibia corta y simple (sin elemento dorsal), por carecer de la terminación aguzada en la parte distal del tegulum y tener el cymbium proporcionalmente más corto; el émbolo de *M. davidi* describe una trayectoria curvada, más separada del cymbium. Se diferencia de ambas, además, por el menor tamaño y por la presencia de sólo una cúspula en los metatarsos I.

**DESCRIPCIÓN** (macho holotipo): Longitud total: 3,24; cefalotórax largo: 1,50, ancho: 1,20, de color (en alcohol) marrón anaranjado, con tubérculos alineados más o menos radialmente; esternón y enditos un poco más claros que el dorso. Abdomen blancuzco dorsalmente, con un área grisácea tenue que ocupa la mitad anterior del área cardíaca, a cuyos lados se observan un par de *sigillae* (Fig. 1); jaspeado de gris a los lados, sin ningún patrón de bandas transversales; ventralmente blancuzco uniforme, salvo a los costados de las hileras, donde llega el jaspeado de los flancos. Primer par de patas anaranjadas, las

restantes amarillas, sin marcas ni bandas de color. Cúspulas: sólo una -muy pequeña- en cada metatarso I (ventral prolateral proximal); todas las patas desprovistas de espinas.

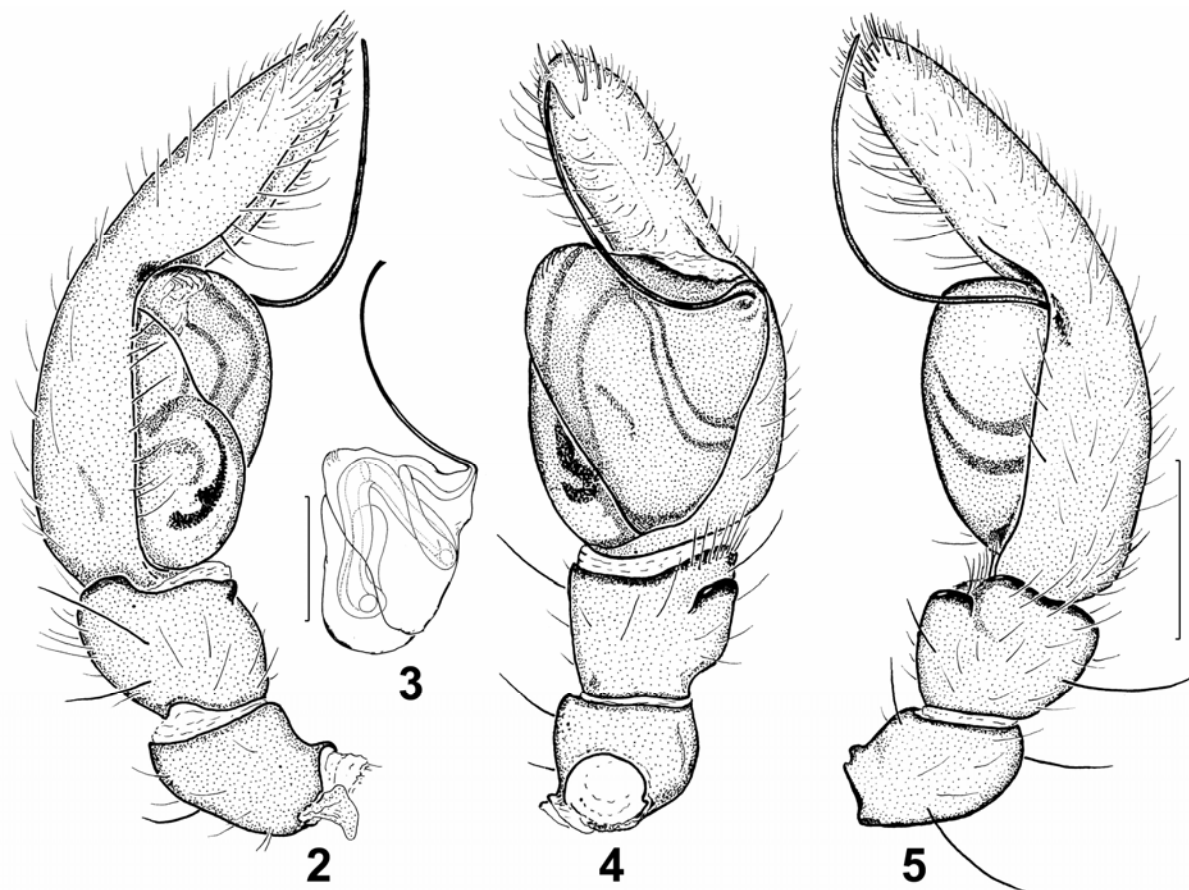
Palpo (Figs. 2-5): Apófisis tibial retrolateral corta, cuadrangular de bordes redondeados, en posición más bien ventral, sin el elemento dorsal presente en *M. longitarsis*. Émbolo largo, filiforme, de origen retrolateral distal, describiendo una curva para terminar cerca del ápice del cymbium. Bulbo más o menos esférico, con parte distal aplanada (no en punta, como *M. longitarsis*)

**OTRO MATERIAL EXAMINADO:** Un espécimen juvenil colectado con el holotipo, que probablemente pertenezca a la misma especie.

**DISTRIBUCIÓN:** Conocida sólo de su localidad típica, donde también han sido registradas *M. cetiformis*, *M. hyltonae* (Mello-Leitão), *M. teresita* Platnick & Ewing y *M. arcifera* (Simon), especies de distribución muy amplia (Platnick & Ewing, 1995).

## Agradecimiento

Quiero manifestar mi agradecimiento a Martín J. Ramírez y a Gustavo Hormiga por la lectura crítica y valiosos comentarios al manuscrito de este trabajo. También a Antonio Melic por sus sugerencias editoriales.



**Figs. 2-5.** *Meriola davidi*, sp. nov., macho holotipo, palpo izquierdo. 2. prolateral; 3. detalle del bulbo aclarado, ventral-prolateral; 4. palpo izquierdo, ventral; 5. retrolateral. Escalas= 0,2 mm

#### Bibliografía

- PLATNICK, N. I. 2004. The World Spider Catalogue. Disponible en línea en <http://research.amnh.org/entomology/spiders/catalog81-87/intro1.html>.
- PLATNICK, N. I. (1975). A revision of the South American spider genus *Trachelopachys* (Araneae, Clubionidae). *Am. Mus. Novit.*, **2589**: 1-25.
- PLATNICK, N. I. & C. EWING 1995. A revision of the tracheline spiders (Araneae, Corinnidae) of Southern South America. *Am. Mus. Novit.*, **3128**: 1-41.
- PLATNICK, N. I. & M. U. SHADAB 1974a. A revision of the *tranquillus* and *speciosus* groups of the spider genus *Trachelas* (Araneae, Clubionidae) in North and Central America. *Am. Mus. Novit.*, **2553**: 1-34.
- PLATNICK, N. I. & M. U. SHADAB 1974b. A revision of the *bispinosus* and *bicolor* groups of the spider genus *Trachelas* (Araneae, Clubionidae) in North and Central America and the West Indies. *Am. Mus. Novit.*, **2560**: 1-34.