

ARTÍCULO:

**Descripción de la hembra y redescrición del macho de *Creugas bicusps* (F. O. P.- Cambridge, 1899) (Araneae, Corinnidae) de Las Grutas de Juxtlaahuaca, Guerrero, México**

**Alejandro Valdez Mondragón**

Colección Nacional de Arácnidos (CNAN), Departamento de Zoología, Instituto de Biología, Universidad Nacional Autónoma de México. Apto. Postal 70-153, C. P. 04510, Ciudad Universitaria, Distrito Federal, México.  
lat\_mactans@yahoo.com.mx

**Revista Ibérica de Aracnología**

ISSN: 1576 - 9518.

Dep. Legal: Z-2656-2000.

Vol. 14, 31-XII-2006

Sección: Artículos y Notas.

Pp: 31-34

Fecha publicación: 25 Octubre 2007

Edita:

**Grupo Ibérico de Aracnología (GIA)**

Grupo de trabajo en Aracnología de la Sociedad Entomológica Aragonesa (SEA)

Avda. Radio Juventud, 37

50012 Zaragoza (ESPAÑA)

Tef. 976 324415

Fax. 976 535697

C-elect.: amelic@telefonica.net

Director: Carles Ribera

C-elect.: cribera@ub.edu

Información sobre suscripción, índices, resúmenes de artículos *on line*, normas de publicación, etc. en:

Índice, resúmenes, abstracts vols. publicados:

<http://entomologia.rediris.es/sea/publicaciones/ria/index.htm>

Página web GIA:

<http://entomologia.rediris.es/gia>

Página web SEA:

<http://entomologia.rediris.es/sea>

ARTÍCULO:

## Descripción de la hembra y redescrición del macho de *Creugas bicusps* (F. O. P.- Cambridge, 1899) (Araneae, Corinnidae) de Las Grutas de Juxtlaahuaca, Guerrero, México.

Alejandro Valdez Mondragón

### Resumen:

Se describe por primera vez la hembra de *Creugas bicusps* (F. O. P.- Cambridge, 1899), y se redescibe el macho. Las hembras de *C. bicusps* fueron colectadas en el interior de Las Grutas de Juxtlaahuaca, ubicadas en el estado de Guerrero, México.

**Palabras clave:** Araneae, Corinnidae, *Creugas bicusps*, sistemática, Grutas de Juxtlaahuaca, Guerrero, México

### Description of the female of *Creugas bicusps* (F. O. P.- Cambridge, 1899) (Araneae, Corinnidae) of Juxtlaahuaca Caves, Guerrero, Mexico

### Abstract:

The female of *Creugas bicusps* (F. O. P. - Cambridge, 1899) is described for the first time and the male is redescibed. The females of *C. bicusps* were collected inside of Las Grutas de Juxtlaahuaca, located in the state of Guerrero, Mexico

**Key words:** Araneae, Corinnidae, *Creugas bicusps*, systematics, Grutas de Juxtlaahuaca, Guerrero, México

### Introducción

La familia Corinnidae Karsch, 1880 está compuesta de 76 géneros y 925 especies, de los cuales el género *Creugas* Thorell, 1878 está conformado por 18 especies, solamente *Creugas gulosus* Thorell, 1878 es de distribución cosmopolita. La distribución del género corresponde principalmente al continente americano. En México existen 11 especies y otras especies se distribuyen en Centro y Sudamérica (Platnick, 2006). El género se caracteriza por: presencia de clipeo bajo; epigino con pequeñas aberturas copulatorias apartadas entre sí, o una amplia abertura de copulación anterior; pedipalpo del macho presenta por lo general en el émbolo un proceso de bifurcación o división apical, el reservorio asociado al émbolo presenta una forma de "S" invertida (Bonaldo, 2000).

La especie *Creugas bicusps* fue descrita por F. O. P. Cambridge en 1899, solamente con especimenes machos. En este trabajo se describe la hembra y se redescibe el macho de *C. bicusps* a partir de ejemplares colectados en el interior de Las Grutas de Juxtlaahuaca, localizadas en el estado de Guerrero, México.

## Material y métodos

Los especímenes se observaron bajo microscopio de disección Zeiss Stemi SV11 con cámara clara. Todas las medidas se expresan en milímetros (mm), como promedio de dos especímenes en cada caso. Los especímenes fueron depositados en la Colección Nacional de Arácnidos (CNAN) del Instituto de Biología de la Universidad Nacional Autónoma de México (IBUNAM).

## Resultados

### *Creugas bicuspis* (F. O. P.-Cambridge, 1899) Figuras 1-6

*Corinna bicuspis* F. O. P.-Cambridge, 1899: 70. Holotipo ♂ de Amula, Guerrero, México. (H. H. Smith col.) en BMNH (no examinado).  
*C. b.*; Bonaldo, 2000: 98. Transferido de *Corinna* a *Creugas*.

**DIAGNOSIS.** La hembra de *Creugas bicuspis* puede ser reconocida por un septo fuertemente esclerotizado en forma de “U”, excavado de manera profunda en su parte anterior (Fig. 2). El macho de *C. bicuspis* puede reconocerse por presentar el lóbulo ventral de la apófisis tibial retrolateral (ATR) de forma delgada (Fig. 5). Comparado con *C. cinnamius* Simon, 1888 el macho de *C. bicuspis* presenta el conductor poco visible (Fig. 6), el lóbulo dorsal de la ATR de forma cónica (Figs. 5, 6), y un proceso cimbial retrolateral más largo (Fig. 5).

**Hembra.** Largo total 12.5. Cefalotórax largo 5.0 y ancho 4.0. Cefalotórax color rojizo oscuro, liso, sin ningún patrón de dibujo, fovea longitudinal poco visible (Fig. 1). Quelíceros largo 2.5, igual color que el cefalotórax. Promargen de los quelíceros con tres dientes, el central mayor; retromargen con seis dientes de igual tamaño. Clípeo alto 0.3. Línea ocular anterior (LOA) recta, posterior (LOP) procurva. Diámetro de los ojos medios anteriores (OMA) 0.25, laterales anteriores (OLA) 0.3; medios posteriores (OMP) 0.2, laterales posteriores (OLP) 0.2. Distancias entre ojos: OMA-OLA 0.15, OMP-OLP 0.35, OMA-OMP 0.2, OLA-OLP 0.1, OMA-OMA 0.17, OMP-OMP 0.25. Esternón recto en la parte anterior (largo 2.5 y ancho 2.2), mismo color que el cefalotórax. Labio ancho no fusionado al esternón, color amarillo claro en su parte anterior. Enditos largos y anchos, color amarillo claro en su parte anterior. Patas progradas, color anaranjado oscuro, siendo más oscuro en fémures. Espinación: Tibias I, ventral: 2+2+2+2+2+2. Metatarsos I y II, ventral: 2+2. Tibias II, III, IV y metatarsos III y IV variable. Medidas de las patas: I- fémur 3.8 / patela 1.8 / tibia 3.5 / metatarso 2.8 / tarso 1.4 / total 13.3; II- 3.4 / 1.7 / 3.0 / 2.6 / 1.4 / 12.1; III- 3.1 / 1.6 / 2.6 / 2.7 / 1.3 / 11.3; IV- 3.6 / 1.8 / 3.7 / 3.9 / 1.6 / 14.6. Fórmula de las patas: 4-1-2-3. Opistosoma largo 6.5, ancho 5.2, ovalado, color gris oscuro (Fig. 1). Hileras laterales anteriores (HLA) semicónicas, mayores en tamaño y anchura que las posteriores. Hile-

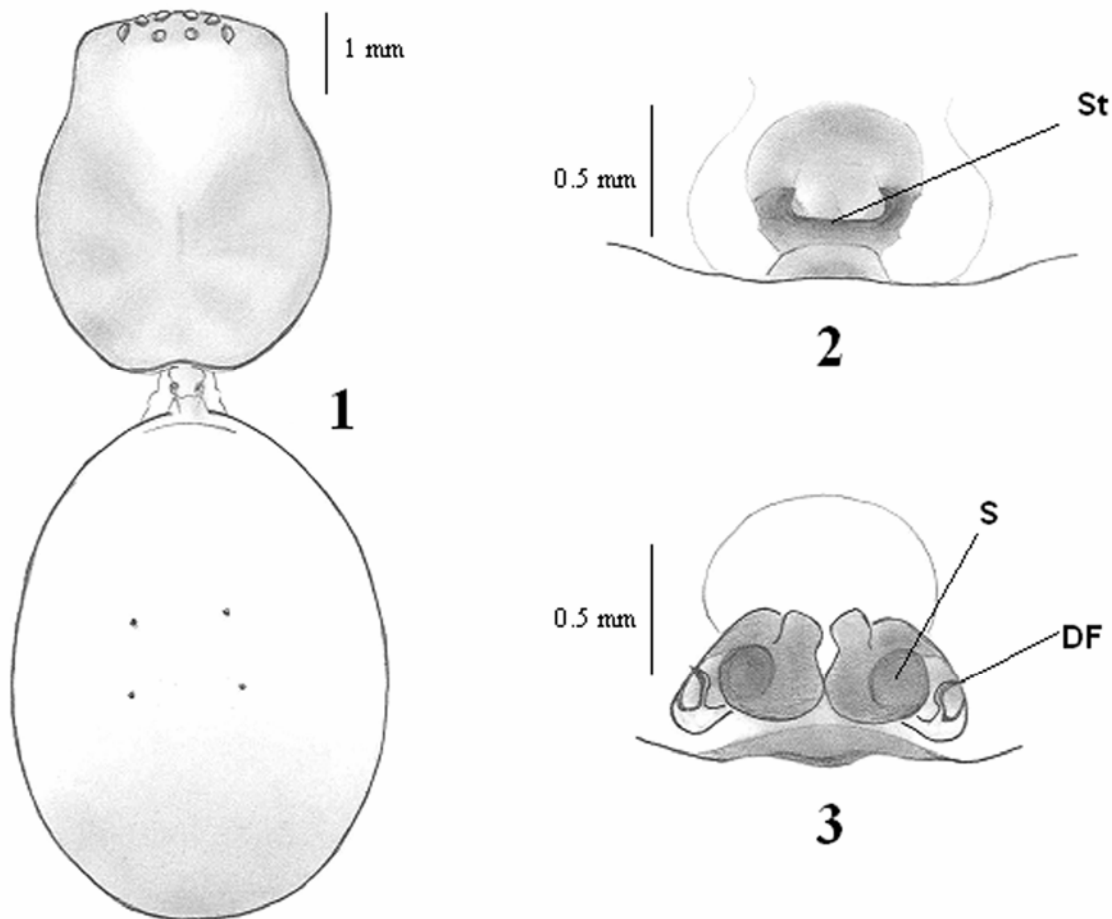
ras medias posteriores (HMP) e hileras laterales posteriores (HLP) cilíndricas, HMP más cortas que HLP. Epigino en vista ventral circular, con un septo esclerotizado en forma de “U” excavado de manera profunda en su parte anterior (Fig. 2). En vista dorsal, espermatecas esféricas, muy juntas entre sí (Fig. 3), ductos de fertilización recurvados ubicados cerca de la línea epigástrica y dirigidos hacia adelante (Fig. 3).

**Macho.** Largo total 8.7. Cefalotórax largo 4.5, ancho 3.9. Cefalotórax con la misma forma y color que la hembra, fovea poco visible. Quelíceros como en la hembra, largo 2.3. Clípeo 0.4 de largo. LOA recta y LOP procurva. Diámetro de los ojos: OMA 0.24, OLA 0.22, OMP 0.14, OLP 0.16. Distancias entre los ojos: OMA-OLA 0.12, OMP-OLP 0.32, OMA-OMP 0.18, OLA-OLP 0.1, OMA-OMA 0.17, OMP-OMP 0.23. Esternón recto en la parte anterior (largo 2.4 y ancho 2.2), color rojizo oscuro. Labio y enditos como en la hembra. Patas progradas, misma coloración que la hembra. Espinación: Tibias I, ventral 2+2+2+2+2. Metatarsos I y II, ventral 2+2. Tibias II, III, IV y metatarsos III y IV variable como en la hembra. Medidas de las patas: I- fémur 3.9 / patela 1.9 / tibia 3.2 / metatarso 2.8 / tarso 1.8 / total 13.6; II- 2.5 / 1.8 / 2.8 / 2.6 / 1.7 / 12.4; III- 3.1 / 1.5 / 2.4 / 2.8 / 1.3 / 11.1; IV- 3.9 / 1.8 / 3.4 / 4.0 / 1.7 / 14.8. Fórmula de las patas: 4-1-2-3. Opistosoma largo 4.5 y ancho 3.3, ovalado, color castaño oscuro, con scutum redondeado dorsal (Fig. 4). HLA semicónicas, mayores en tamaño y anchura que las demás. HMP e HLP cilíndricas. HMP más cortas que HLP. Palpo: ART con lóbulo ventral delgado (Fig. 5) y lóbulo dorsal cónico (Figs. 5, 6). Proceso cimbial retrolateral alargado (Fig. 5). Reservorio del bulbo copulador en forma de “S” invertida, émbolo pequeño y bifurcado, conductor poco visible (Fig. 6)

**Material examinado.** México: Guerrero: Municipio de Quechultenango, Grutas de Juxtlahuaca, 5 km al NE de Colotlipa N 17° 26.324', W 99° 09.570'; 938 msnm, 59 km SE Chilpancingo, A. Valdez col., 1♀ 1♂ (CNAN 1182 en cópula), 1♀ (CNAN 1183), 1♂ (CNAN 1184).

**Distribución:** México, Estado de Guerrero.

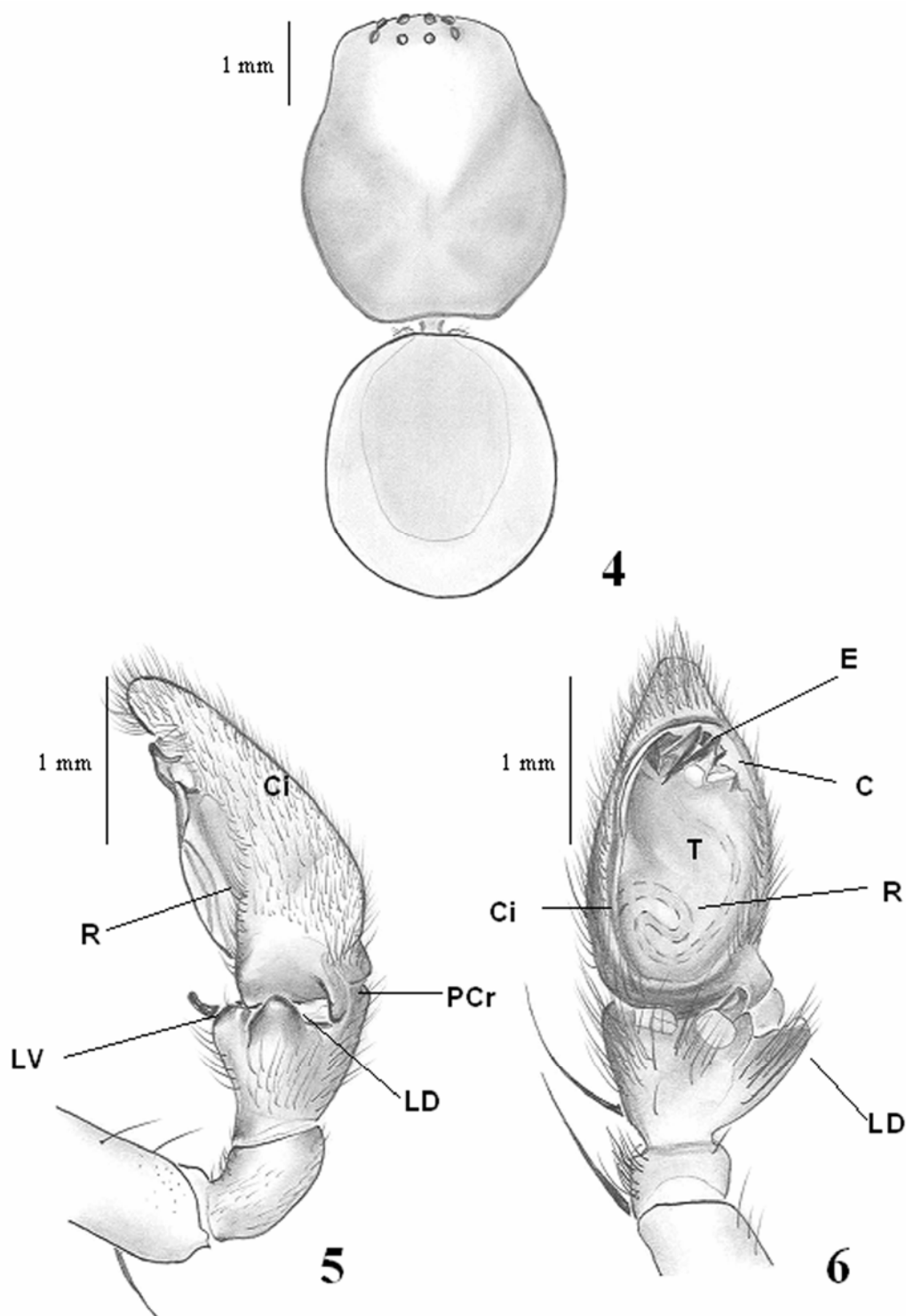
**NOTA:** En Las Grutas de Juxtlahuaca se encontraron *C. bicuspis* y *C. gulosus* de manera simpátrida. Una pareja colectada en el momento de cópula (CNAN 1182) apoya la identificación de hembra y macho como coespecíficos. Dentro de la gruta, ambas especies se localizan cerca de la zona de guano generado por las poblaciones de murciélagos, a 200m de la entrada aproximadamente, habitando en grietas de las paredes, estalactitas, estalagmitas y columnas; pero principalmente bajo rocas a nivel del suelo. Basado en observaciones personales de ejemplares al momento de alimentarse, ambas especies se alimentan de insectos como Blattodea, Coleoptera, Dermaptera y Zygentoma, que habitan en el interior de la gruta cerca de la zona de guano.



**Figura 1-3.** *Creugas bicuspis* (F. O. P.- Cambridge, 1899). Hembra. **1** vista dorsal. **2** vista ventral del epigino. **3** vista dorsal. Abreviaturas: **St**, septo esclerotizado. **S**, espermateca. **DF**, ductos de fertilización.

### Agradecimientos

Al laboratorio de Ecología y Sistemática de Microartrópodos, de la Facultad de Ciencias, UNAM. A la Dra. Gabriela Castaño Meneses por el apoyo en las salidas al campo. A la Colección Nacional de Arácnidos (CNAN) del Instituto de Biología de la UNAM (IBUNAM). Al Dr. Oscar F. Francke por la revisión y los comentarios sobre el manuscrito. Al Dr. Alexandre Bonaldo y al Dr. Martín Ramírez por la extensa revisión del manuscrito



**Figura 4-6.** *Creugas bicuspis* (F. O. P.- Cambridge, 1899). Macho. **4** vista dorsal. **5** palpo izquierdo, vista retrolateral. **6** vista ventral. Abreviaturas: Ci, cimbio. R, reservorio. PCr, proceso cimbial retrolateral. LV, lóbulo ventral de la ATR. LD, lóbulo dorsal de la ATR. E, émbolo. C, conductor. T, tégulo.

#### Bibliografía

BONALDO, A. B. 2000. Taxonomía da subfamília Corinninae (Araneae, Corinnidae) nas Regiões Neotropical Neártica. Iheringia, *Série Zoologia*, Porto Alegre, 89: 3-148.

CAMBRIDGE, F. O. P. 1899. Arachnida - Araneida and Opiliones. In *Biologia Centrali-Americana, Zoology*. Lon-

don, 2: 41-88.

PLATNICK, N. I. 2006. The world spider catalog, version 7.0. American Museum of Natural History, online at <http://research.amnh.org/entomology/spiders/catalog/index.html>